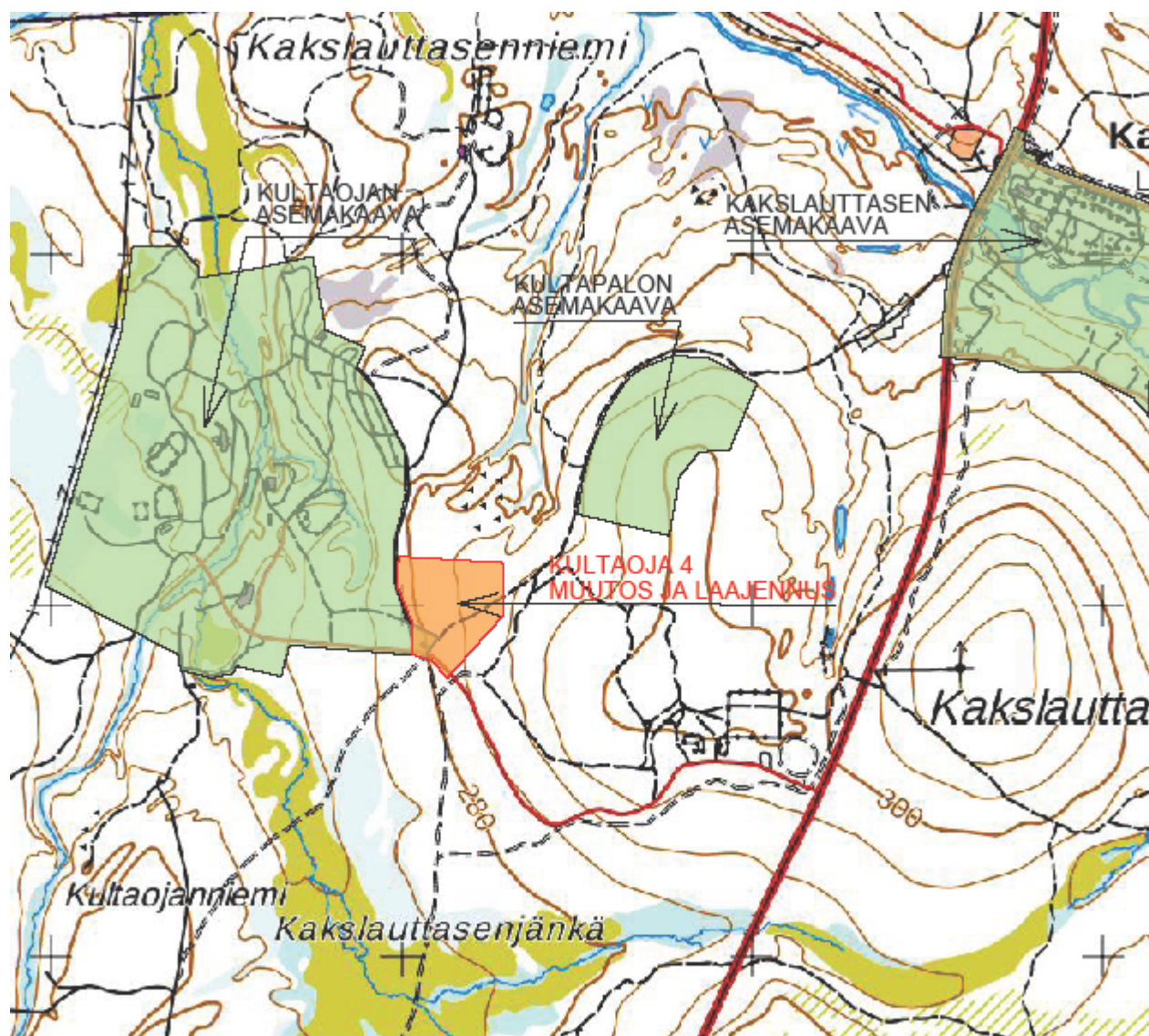




Sodankylä
Kultaoja 4 asemakaava
Sodankylän Kakslauttaseen alue
Korttelin 312 muutos ja laajennus, uusi kortteli 313

ASEMAKAAVALUONNOKSEN SELOSTUS (MRA 30§)
5.2.2018



Tulostettu Maanmittauslaitoksen asiointipalvelusta.

Sodankylän kunta
Seitap Oy
2018

Sisällysluettelo

1.	PERUS JA TUNNISTETIEDOT	3
2.	LÄHTÖKOHDAT	
	3.1 Suunnittelutilanne	
	3.1.1 Valtakunnalliset alueidenkäyttötavoitteet	4
	3.1.2 Maakuntakaava	5
	3.1.3 Yleiskaava	7
	3.1.4 Asemakaava	8
4.	ASEMAKAAVAN JA ASEMAKAAVAN MUUTOKSEN KUVAUS	
	4.1 Yleiskuvaus	9
	4.2 Asemakaava	9
5.	ASEMAKAAVAN VAIKUTUSTEN ARVIOINTI	
	5.1 Valtakunnalliset alueidenkäyttötavoitteiden saavuttaminen	9
	5.2 Yleiskaavan ohjausvaikutus	10
	5.3 Vaikutukset luonnontilaan ja maisemaan	10
6.	ASEMAKAAVAN TOTEUTUS	10
7.	ASEMAKAAVAN KÄSITTELYVAIHEET	11
	Asemakaavan seurantalomakkeet	12-13

1. PERUS- JA TUNNISTETIEDOT

Kaava:

Sodankylän kunnan Kakslauttasan Kultaoja 4 asemakaava korttelit 312 ja 313
Kaavatunnus 758AS410KA010

Yhteystiedot:

Sodankylän kunta:

Maankäyttöpäällikkö Ari Pesonen, puh. 040-769 5950, ari.pesonen@sodankyla.fi

Osoite: Sodankylän kunta, Tekninen toimi, Jäämerentie 1, 99600 Sodankylä

Kaavan laatija:

Seitap Oy, Ainonkatu 1, 96200 Rovaniemi, www.seitap.fi

Tapani Honkanen, maanmittausteknikko, YKS 282, puh. 0400-391 46
tapani.honkanen@seitap.inet.fi

Kaavan vireilletulo:

Kaavan vireilletulo on kuulutettu 02.10.2017.

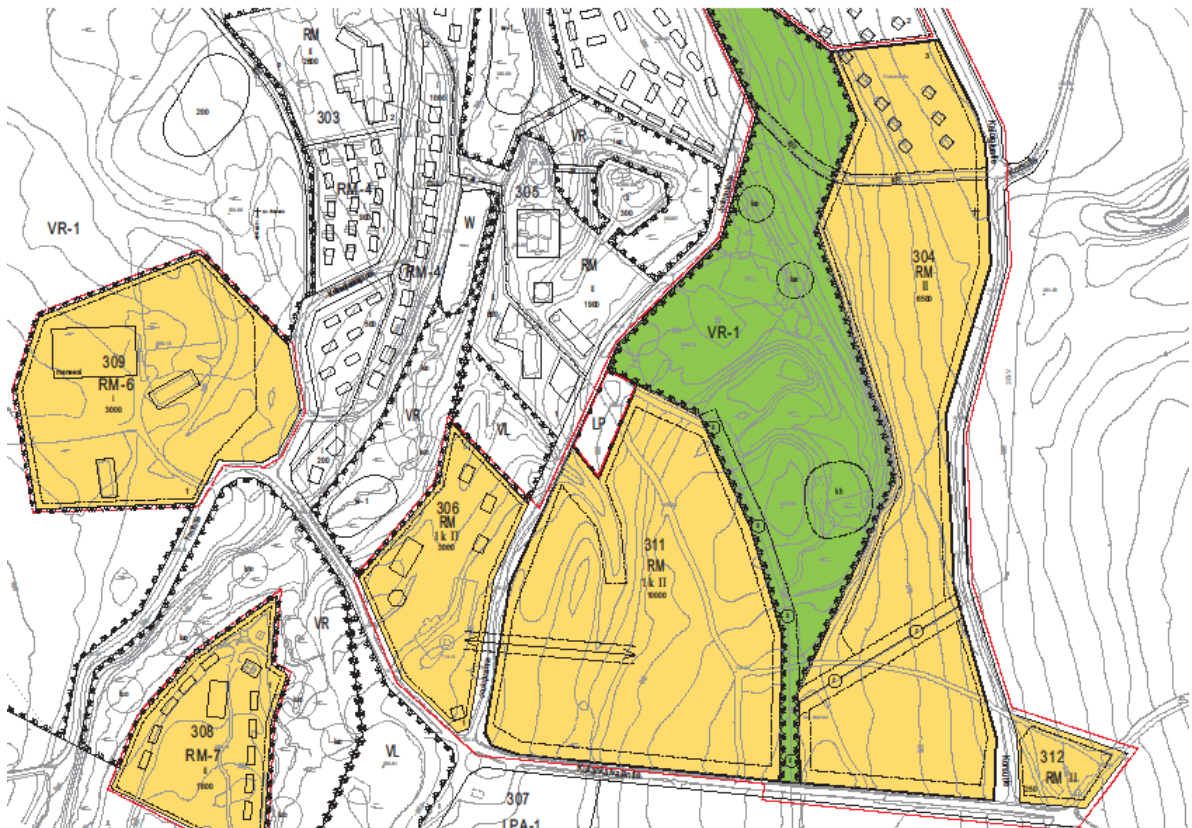
Osallistumis- ja arviointisuunnitelma on ollut nähtävänä 02.10.2017 alkaen Sodankylän kunnan teknisellä osastolla.

Kaavoituksen vaiheet:

Valmisteluvaiheen kuuleminen xx.xx. – xx.xx.2018.

Kaavoitettava alue

Tällä asemakaavoituksella käsitellään Kultaojan kortteli 312 muutoksena, laajennetaan kortteliä pohjoiseen päin ja laaditaan uusi kortteli 313 korttelin 312 itäpuolelle.



2. Lähtökohtatilanne

2.1 Suunnittelutilanne

2.1.1 Valtakunnalliset alueidenkäyttötavoitteet

Valtakunnalliset alueidenkäyttötavoitteet ovat osa maankäyttö- ja rakennuslain mukaista alueidenkäytön ohjausjärjestelmää. Valtioneuvosto hyväksyi VAT:t 30.11.2000 ja 13.11.2008. Voimassa olevat valtakunnalliset alueidenkäyttötavoitteet:

- varmistavat, että valtakunnallisesti merkittävät asiat huomioidaan maakuntien ja kuntien kaavoituksessa sekä valtion viranomaisten toiminnassa
- edistävät ekologisesti, taloudellisesti, sosiaalisesti ja kulttuurisesti kestäväää kehitystä sekä luovat edellytyksiä hyvälle elinympäristölle
- toimivat kaavoituksen ennako-ohjauksen välineenä valtakunnallisesti merkittävässä kysymyksissä sekä edistävät ennako-ohjauksen johdonmukaisuutta ja yhtenäisyyttä eri puolilla Suomea
- edistävät kansainvälisten sopimusten täytäntöönpanoa Suomessa
- luovat alueidenkäyttölliset edellytykset valtakunnallisten hankkeiden toteuttamiselle

Valtakunnallisten alueidenkäyttötavoitteista tätä asemakaavoitusta koskevia ovat:

Alueidenkäytössä on varmistettava, että valtakunnallisesti merkittävät kulttuuriympäristöjen ja luonnonperinnön arvot säilyvät. Viranomaisten laatimat valtakunnalliset inventoinnit¹ otetaan huomioon alueidenkäytön suunnittelun lähtökohtina.

Alueidenkäytön suunnittelussa on otettava huomioon ekologisesti tai virkistyskäytön kannalta merkittävät ja yhtenäiset luonnonalueet. Alueidenkäyttöä on ohjattava siten, ettei näitä aluekokonaisuuksia tarpeettomasti pirstota.

Alueidenkäytössä on otettava huomioon pohja- ja pintavesien suojelutarve ja käyttötarpeet. Pohjavesien pilaantumis- ja muuttamisriskejä aiheuttavat laitokset ja toiminnot on sijoitettava riittävän etäälle niistä pohjavesialueista, jotka ovat vedenhankinnan kannalta tärkeitä ja soveltuvat vedenhankintaan. Poronhoitoalueella turvataan poronhoidon alueidenkäyttölliset edellytykset.

Valtioneuvosto hyväksyi uudet valtakunnalliset alueidenkäyttötavoitteet 14 päivänä joulukuuta 2017. Seuraavassa pienemmällä fontilla kirjoitettu on lainausta päätöksestä: ”Tällä päätöksellä valtioneuvosto korvaa valtioneuvoston 30. päivänä marraskuuta 2000 tekemän ja 13. päivänä marraskuuta 2008 tarkistaman päätöksen valtakunnallisista alueidenkäyttötavoitteista. uudet valtakunnalliset alueidenkäyttötavoitteet astuvat voimaan 1.4.2018”.

Päätöksessä valtakunnallisista alueidenkäyttötavoitteista todetaan: ”Maakuntaudistuksessa perustetaan 18 maakuntaa sekä valtion lupa- ja valvontavirasto. Uudistuksen yhteydessä lakkautetaan maakuntien liitot, elinkeino-, liikenne ja ympäristökeskukset (ELY-keskus) sekä aluehallintovirastot. Uudistus vaikuttaa toteutuessaan merkittäväällä tavalla alueidenkäytön suunnittelusta ja sen ohjauksesta vastaaviin organisaatioihin. Maakuntakaavoitus siirtyy maakuntien liitoista maakuntien tehtäväksi. Kuntien alueidenkäytön suunnittelun ja rakennustoimen järjestämisen edistäminen siirtyy ELY-keskuksista maakuntien tehtäväksi. Nykymuotoinen ELY-keskusten tehtäviin kuuluva kaavoituksen valvonta lakkaa maakuntaudistuksen yhteydessä.”

”Maakuntaudistuksen yhteydessä ei muuteta maankäyttö- ja rakennuslain mukaista kaavajärjestelmää, johon kuuluvat edelleen maakuntakaava, yleiskaava ja asemakaava. Maakuntaudistuksen yhteydessä ei myöskään muuteta näiden kaavojen välisiä keskinäisiä ohjauksuhteita. Kaavoitusta koskevan valtion jälkivalvonnan poistuminen korostaa valtakunnallisten alueidenkäyttötavoitteiden merkitystä ennakkollisen viranomaisyhteistyön välineenä.”

”Valtakunnallisilla alueidenkäyttötavoitteilla:

Huolehditaan valtakunnallisesti arvokkaiden kulttuuriympäristöjen ja luonnonperinnön arvojen turvaamisesta.

Edistetään luonnon monimuotoisuuden kannalta arvokkaiden alueiden ja ekologisten yhteyksien säilymistä.

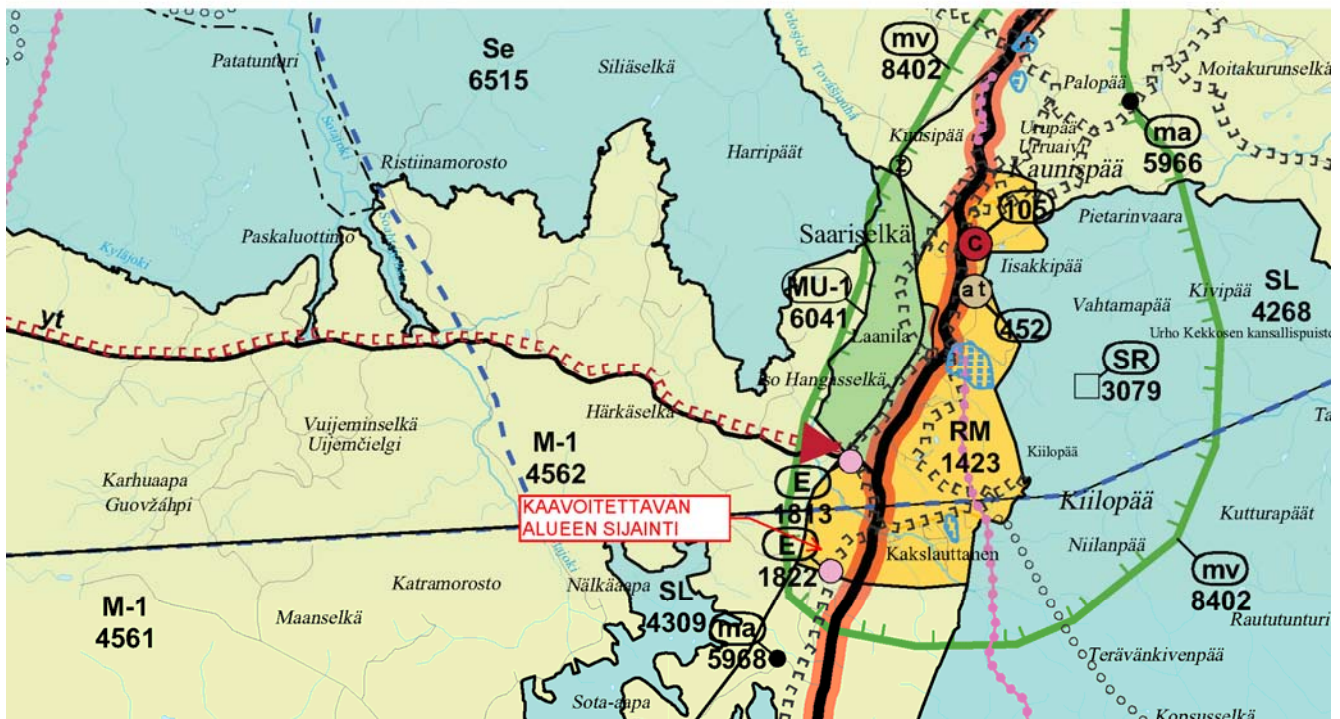
Huolehditaan virkistyskäyttöön soveltuvien alueiden riittävydestä sekä viheralueverkoston jatkuvuudesta.

Valtakunnalliset alueidenkäyttötavoitteet konkretisoituvat pääasiassa kaavoituksen kautta. Maakuntakaavoituksella on tässä keskeinen rooli. Maakunnan suunnittelussa valtakunnalliset alueidenkäyttötavoitteet täsmennetään maakunnallisiksi alueidenkäytön ratkaisuiksi ja sovitetaan yhteen maakunnallisten ja paikallisten tavoitteiden kanssa.

Valtakunnallisilla alueidenkäyttötavoitteilla ei ole välittömiä oikeudellisia vaikutuksia yksittäisen rakennusluvan, poikkeamisluvan tai suunnittelutarveratkaisun myöntämisedellytyksiin maaseudulla tai muualla. Vaikutukset yksittäiseen rakennushankkeeseen ja maankäyttöön muutoin välittyvät kaavoituksen kautta kaavoille laissa säädettyjen sisältövaatimusten rajoissa.”

2.1.2 Maakuntakaava

Asemakaavoitettava alue sijoittuu Pohjois-Lapin maakuntakaavan Matkailun vetovoima-alue rajojen mv 8402 sisälle Matkailupalveluiden alueelle RM 1423.



Ote Pohjois-Lapin maakuntakaavasta.

Maakuntakaavan merkintöjen selitykset.



Matkailupalveluiden alue

Merkinnällä osoitetaan seudullisesti merkittäviä matkailupalveluiden alueita, kuten matkailu- ja lomakeskuksia, lomakyliä, lomahotelleja, leirintäalueita tai muita vastaavia matkailua palvelevia toimintoja.



Matkailun vetovoima-alue, matkailun ja virkistykseen kehittämisen kohdealue

Merkinnällä osoitetaan matkailun ja virkistykseen kehittämisen alueidenkäyttöisiä periaatteita.

Aluetta tulee kehittää matkailukeskusten, maaseutumatkailun, palvelujen ja reitistöjen yhteistoiminnallisena kokonaisuutena alueen pääkäyttötarkoitusten kanssa yhteen sopivalla tavalla.

KOKO MAAKUNTAKAAVA-ALUETTA KOSKEVAT MÄÄRÄYKSET:

SUUNNITTELMÄMÄÄRÄYKSET:

Meluhaittojen ehkäisemiseksi ja ympäristön viihtyisyyden turvaamiseksi maankäytön, liikenteen ja rakentamisen suunnittelussa sekä rakentamisen lupamenettelyissä on otettava huomioon valtioneuvoston päätös melutasojen ohjearvoista.

Maankäytön suunnittelussa on otettava huomioon arvokkaat luonnonympäristöt, arvokkaat maisema-alueet ja rakennetut kulttuuriympäristöt sekä kiinnitettävä erityistä huomiota rakennetun ympäristön laatuun.

Maisemallisesti herkillä alueilla, kuten tunturialueilla, jokien ja järvien rannoilla sekä pääteiden, matkailukeskusten, retkeilyreittien ja taajamien läheisissä metsissä eri käsittelytoimenpiteet on suunniteltava huolellisesti ottaen huomioon maiseman ominaispiirteet ja pyrittävä välttämään suuria muutoksia.

Ranta-alueilla taajamatoimintojen alueiden (A) ulkopuolella vapaan rantaviivan osuus tulee olla vähintään puolet muunnetusta rantaviivasta.

Ranta-alueilla tulee turvata rannan suuntainen kulkuyhteys.

Tulva-, sortuma- ja vyörymävaara-alueet on osoitettava yleis- ja asemakaavoissa joko alueina tai rakentamisrajoituksina. Rakennuspaikkoja ei saa suunnitella sijoitettavaksi alueille, joilla on tulvan, sortuman tai vyörymän vaaraa.

Malmietsintä ja siihen liittyvät toimenpiteet alueella on turvattava.

Poronhoidon ja muiden luontaiselinkeinojen alueidenkäyttöiset toiminta- ja kehittämisedellytykset on turvattava. Metsätaloutta, turvetuotantoa, matkailutoimintoja ja loma-asutusta suunniteltaessa on otettava huomioon porotaloudelle tärkeät alueet.

Suunniteltaessa valtion maita koskevia, poronhoidon harjoittamiseen olennaisesti vaikuttavia toimenpiteitä on neuvoteltava asianomaisen paliskunnan edustajien kanssa.

Suojelu- (S), luonnonsuojelu- (SL) ja erämaa-alueiden (Se) hoito- ja käyttösuunnitelmista on pyydettävä lausunto alueen kunnilta, Lapin liitolta, Lapin ympäristökeskukselta, Lapin työvoima- ja elinkeinokeskukselta, Saamelaiskäräjiltä saamelaiden kotiseutualueella ja koittien kyläkokoukselta koitta-alueella, Paliskuntain yhdistykseltä, alueen paliskunnilta sekä muilta viranomaisilta ja yhteisöiltä, joiden toimialaan suunnitelma liittyy.

Rakennuksia tai muita huomattavia rakenteita ei tule suunnitella sijoitettavaksi maisemallisesti aroille paikoille, kuten kapeisiin niemen kärkiin ja kannaksille sekä rantamaisemaa hallitsevien kumpareiden huipulle.

Hyville, yhtenäisille tai maisemallisesti tärkeille pelloille ei tule suunnitella sijoitettavaksi muuta kuin maa- ja metsätalouteen liittyvää rakentamista, ellei niitä ole yksityiskohtaisemmassa kaavassa rakentamiseen sopivaksi osoitettu.

RAKENTAMISRAJOITUS:

Maankäyttö- ja rakennus lain 33 §:n mukainen ehdollinen rakentamisrajoitus on voimassa virkistys- ja suojelualueeksi taikka liikenteen tai teknisen huollon verkostoja tai alueita varten osoitetuilla alueilla (V, LL, EN, EJ, S, SL, SM, SR, Se, sr, vt, kt, st, yt, tv sähkö-linja). Rajoitus laajennetaan koskemaan puolustusvoimien alueita (EP), suojavyöhykkeitä (sv) sekä tärkeitä ja vedenhankintaan soveltuvia pohjavesialueita.

SUOJELUMÄÄRÄYKSET:

Suunniteltaessa sellaisen alueen käyttöä, jolla on kiinteä muinaisjäänös, on neuvoteltava Museoviraston kanssa. Ilman muinaismuistolain nojalla annettua lupaa on kiinteän muinaisjäänöksen kaivaminen, peittäminen, muuttaminen, vahingoittaminen, poistaminen ja muu siihen kajoaminen kielletty. Lupaa haetaan ympäristökeskukselta, jonka on kuultava asiassa Museovirastoa.

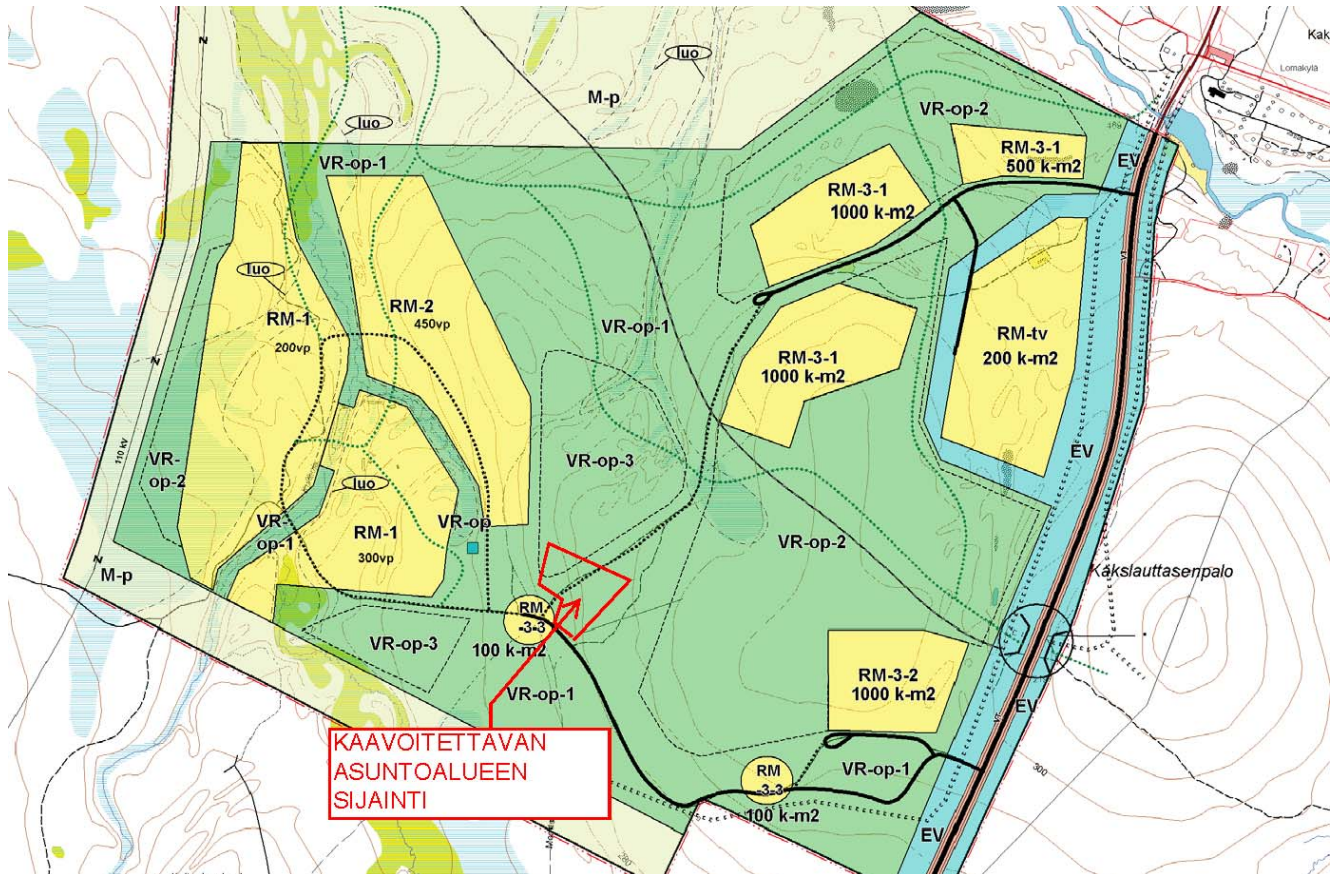
Suunniteltaessa suojelualueen tai suojeluohjelmaan kuuluvan alueen käyttöä on neuvoteltava luonnonsuojelusta ja alueen hallinnasta vastaavien viranomaisten kanssa.

Natura 2000 alueisiin kohdistuvien vaikutusten arvioinnin tarveharkinta ja tarvittaessa vaikutusten arviointi on tehtävä luonnonsuojelulain 65 ja 66 §:n mukaisesti.

2.1.3 Yleiskaava

Asemakaavoitettava alue sijoittuu Sodankylän kunnanvaltuuston 26.6.2011 § 67 hyväksymän Saariselän Kakslauttasan alueen yleiskaavan muutoksen alueelle. Asemakaavoitettava alue sijoittuu yleiskaavan VR-op-2 ja VR-op-3 alueille. Asemakaavoitus poikkeaa siten yleiskaavan tavoitteesta. Näin ollen asemakaavaa laadittaessa on tarkasteltava, että asemakaavoitus täyttää MRL:n asemakaavoitukselle asetettujen sisältövaatimusten lisäksi yleiskaavoitukselle asetetut sisältövaatimukset.

Alueen yleiskaavan muutos on vireillä



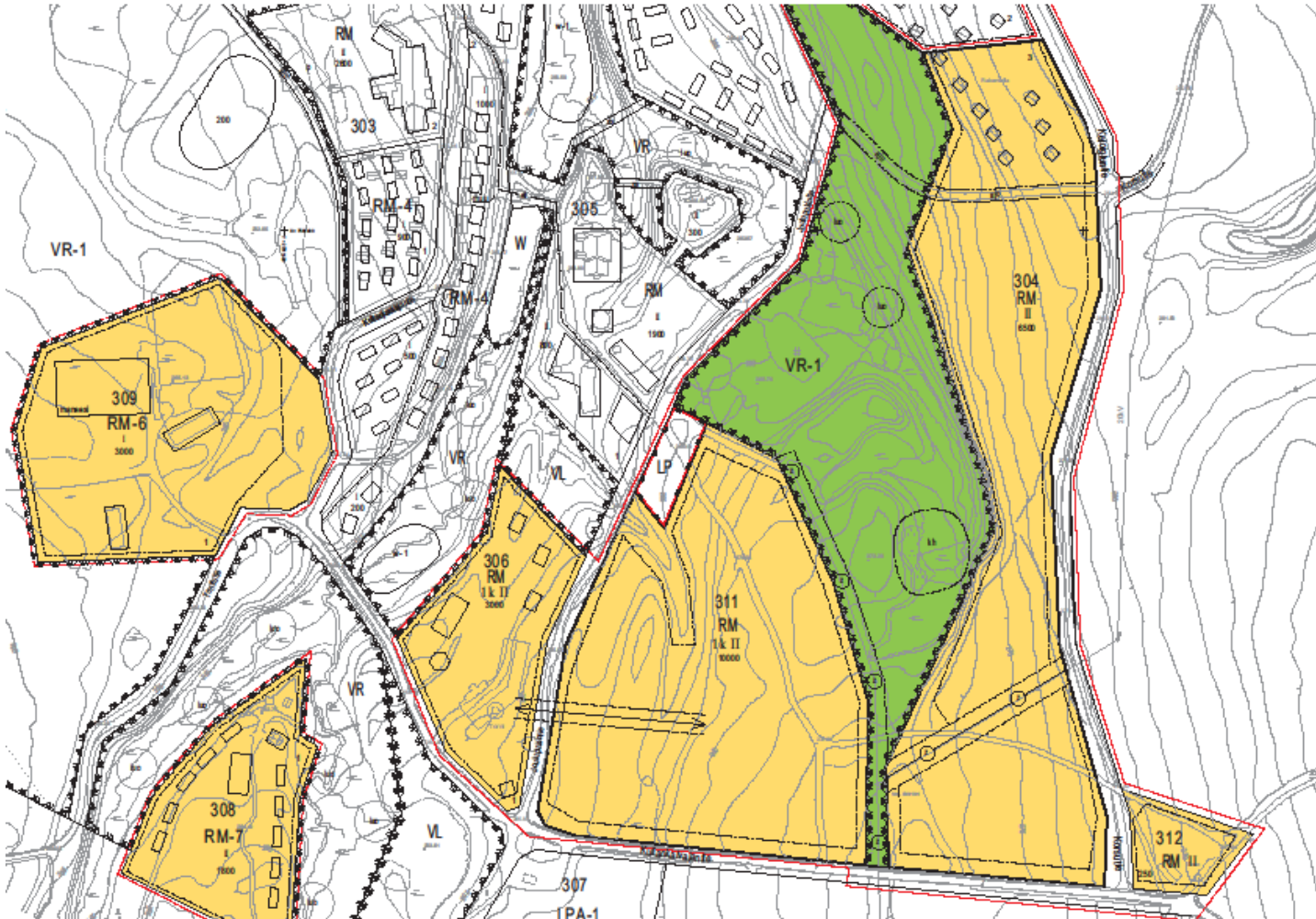
Ote yleiskaavakartasta.

Yleiskaavan merkintöjen selitykset.

<div style="border: 1px solid black; background-color: #c8e6c9; padding: 2px; display: inline-block;">VR-op-2</div>	<p>OHJELMAPALVELUTOIMINTAA PALVELEVA RETKEILY- JA ULKOILUALUE</p> <p>Ohjeellinen raja. Retkeily- ja ulkoilualueen osa, jolle ohjelman palvelutoimintojen lähireitit sijoittuvat. Alueen toiminnot eivät saa aiheuttaa haittaa poronhoidolle.</p>
<div style="border: 1px solid black; background-color: #c8e6c9; padding: 2px; display: inline-block;">VR-op-3</div>	<p>OHJELMAPALVELUTOIMINTAA PALVELEVA RETKEILY- JA ULKOILUALUE</p> <p>Ohjeellinen raja. Alueella saa harjoittaa eläinten tarhausta. Alueella ei sallita vetokoirien säilytystä. Alueelle saa rakentaa toimintaa palvelevia rakenteita viranomaismääräysten mukaisesti.</p>

2.1.4 Asemakaava

Tällä asemakaavoituksella käsitellään asemakaavan muutoksena Sodankylän kunnanvaltuuston 6.4.2017 hyväksymän asemakaavan kortteli 312 ja laajennetaan asemakaavaa korttelin 312 pohjois- ja itäpuolelle.



Ote kultaoja 3 asemakaavasta.

3. Asemakaavan laatimisen tavoite

Asemakaavoituksen tavoitteena on kaavoittaa alue matkailupalvelujen kortteleita joihin saa rakentaa myös henkilökunnan asuinrakennuksia. Asuinrakennukset tarvitaan pääasiassa Kultaojan ja Kultapalon asemakaava-alueilla matkailupalveluissa toimivien sesonkityöntekijöiden asunnoiksi. Asuinrakentamisen tarve on tällä hetkellä n. 5000 kem asuinrakennuksia.

4. ASEMAKAAVAN JA ASEMAKAAVAN MUUTOKSEN KUVAUS

4.1 Yleiskuvaus

Tällä kaavalla kortteli 312 laajenee uudella rakennuspaikalla 2, jolle osoitetaan 6000 kem rakennusoikeutta. Rakennuspaikalle sijoittuu asemakaavamääräyksen mukaisesti 3000 kem asuinrakennuksia, joiden rakentaminen on korttelin toteutuksen ensimmäinen vaihe.

Korttelin 312 vanha rakennuspaikka pienenee, kun Kultapalon ohjelmapalvelujen kortteliin johtava tie osoitetaan Kultapalontie nimiseksi kaduksi. Kortteliin lisätään myös merkintä johtoa varten varatusta alueesta rakennettujen vesi- ja viemärijohtojen tarpeisiin. Korttelin 312 vanhan rakennuspaikan 1 rakennusoikeus pysyy voimassaolevan kaavan mukaisena.

Kultapalontien itäpuolelle osoitetaan uusi matkailupalvelujen kortteli 313, sille osoitetaan rakennusoikeutta 4000 kem, ja senkin toteutuksen ensimmäinen vaihe on rakentaa asemakaavan sallimat 2000 kem asuinrakennuksia.

4.2 Asemakaava

Asemakaavalla muodostuu 6,987 ha matkailupalvelujen korttelialuetta, siitä 0,4 ha korttelin 312 vanhaa korttelialuetta, muu osa 6,537 ha uusia korttelialueita.

Korttelin 312 vanhan rakennuspaikan 0,4 ha:n RM alueella rakennusoikeus säilyy entisenä 250 kem:nä.

Korttelin 312 rakennuspaikka 2 ja kortteli 313 osoitetaan merkinnällä RM-10, niille yhteensä 10 000 kem:iä rakennusoikeutta.

Uutta katualuetta kaavalla muodostuu 0,6 ha.

5. ASEMAKAAVAN VAIKUTUSTEN ARVIOINTI

5.1 Valtakunnallisten alueidenkäyttötavoitteiden saavuttaminen

Toimiva aluerakenne:

Kultaoja 4 asemakaavoitus sijoittuu Kultaojan asemakaava-alueen kokonaisuuteen. Tiestö ja yhdyskuntatekniikan rakenteet (sähkö- vesi- ja viemärijohtot) kulkevat asemakaavoitettavan alueen läpi. Asemakaavoitettava alue sijoittuu Kultaojan asemakaavojen reuna-alueelle, joka on erityisen sopivaa aluetta henkilökunnan asuntojen sijoittumiselle. Työpaikat ovat lähellä mutta silti erillään asunnoista.

Kulttuuri- ja luonnonperintö, virkistyskäyttö ja luonnonvarat:

Kaavoitettavan alueen luontoarvot on selvitetty ja aluevarausten vaikutukset arvioitu alueelle laaditussa oikeusvaikutteisessa yleiskaavassa.

Asemakaavoitettava alue sijoittuu Kultaojan ohjelmapalvelut ja virkistys- ja ulkoilualueet huomioon ottaen niin, että rakentaminen ei heikennä virkistykseen varattujen alueiden käyttöä.

Saamelaimuseo Siida ilmoitti Kultaoja 3 asemakaavoituksen yhteydessä, että Kultaojan alueet on riittävästi tukittu aikaisempien kaavoitustöiden yhteydessä eikä selvityksiä ole tarpeen täydentää.

Toimivat yhteysverkot ja energiahuolto

Kaavoitettava alue sijoittuu olemassa olevan liikenne-, energiahuolto- ja vesihuoltoverkoston piiriin.

Luonto- ja kulttuuriympäristöinä erityiset aluekokonaisuudet

Kaava sijoittuu poronhoitoalueelle, mikä on otettu huomioon. Kaava ei aiheuta muutoksia alueen poronhoitoon. Ottamalla huomioon alueen sijoittumisen poronhoitoalueelle ja toteuttamalla oikeusvaikutteisen yleiskaavan tavoitetta varmistetaan, että kaavoitus ei loukkaa Suomen perustuslain 17 § 3 momentissa saamelaisille alkuperäiskansana turvattua oikeutta ylläpitää ja kehittää omaa kieltään ja kulttuuriaan.

5.2 Yleiskaavan ohjausvaikutus

Kakslauttasen asemakaava-alueet Kakslauttasen ja Kultaojan osa-alueilla muodostavat toiminnallisen kokonaisuuden jonka toteuttamista ohjaa oikeusvaikutteinen yleiskaava. Tällä asemakaavan muutoksella ja asemakaavan laajennuksella muodostuva asemakaava poikkeaa yleiskaavasta sijoituessaan yleiskaavassa ohjelmatoimintaa palvelevaksi retkeily ja ulkoilualueeksi osoitetulle alueelle.

Kultaojan alueen ohjelmapalvelujen reitit ja niiden tarvitsemat retkeily- ja ulkoilualueet on toteutettu ja ne on todettu toimiviksi ja riittäviksi. Yleiskaavan mukaisia toimintoja vaarantamatta ja yleiskaavan toteuttamista vaikeuttamatta nyt asemakaavoitettava alue voidaan käyttää rakentamisen alueena. Yleiskaavassa mitoitus on määritelty vuodepaikkoina. Tällä asemakaavalla yleiskaavan mukainen vuodepaikkaluku ei ylity. Kultaojan asemakaava-alueelle oli Kultaoja 3 kaavoitusta laadittaessa rakennettu n. 400 vuodepaikkaa. Kultaoja 3 asemakaavalla kaavoitettiin alueelle n. 100 vuodepaikkaa. Yleiskaavalla Kultaojan vuodepaikkamitoitukseksi määrätty 950 vuodepaikkaa ei tule ylittymään tämän Kultaoja 4 asemakaavan alueetta toteutettaessaan.

Yleiskaavamääräyksellä määrätään, että tiestön, rakennusten ja reittien rakentamisessa sekä metsän- ja maisemahoidollisissa toimenpiteissä tulee huomioida poronhoidon harjoittamisen edellytykset. Asemakaavaan em. yleispiirteistä määräystä on täsmennetty Paliskuntainyhdistyksen esityksen mukaisella asemakaavamääräyksellä, jota on käytetty muissakin Kakslauttasen alueen asemakaavoissa.

5.3 Vaikutukset luonnontilaan ja maisemaan

Asemakaavalla osoitetaan aikaisemmin rakentamatonta aluetta korttelialueeksi. Kortteleiden ja rakennusalojen sijoittelussa on otettu huomioon hulevesien johtaminen katujen sivuosiin ja niistä edelleen luonnontilaisten imeytymisalueiden (VL ja VR alueet) kautta edelleen alueen luonnonojiin.

Asemakaavoitettavalle alueelle ei yleiskaavan selvitysten mukaan sijoitu erityisiä luontoarvoja eikä kiinteitä muinaisjäänöksiä.

6. ASEMAKAAVAN TOTEUTUS

Kultaoja 4 asemakaavoituksen tavoitteen mukaisesti asuinrakennusten rakentaminen kortteleissa käynnistyy heti asemakaavan saatua lainvoiman.

7. KAAVAN KÄSITTELYVAIHE

Vireilletulo on kuulutettu 02.10.2017. Osallistumis- ja arviointisuunnitelma on ollut nähtävänä Sodankylän kunnassa 02.10.2017.alkaen

Kaavaluonnos asetetaan MRA 30 §:n mukaisesti ns. valmisteluvaiheen kuulemista varten nähtäville xx.xx. – xx.xx.2018.

Rovaniemi 5.2.2018,

Tapani Honkanen
maanmittausteknikko, YKS 282

Asemakaavan seurantalomake

Asemakaavan perustiedot ja yhteenveto

Kunta	758 Sodankylä Täyttämispvm	16.02.2018
Kaavan nimi	Kakslauttasen Kultaoja 4 asemakaavan muutos ja laajennus	
Hyväksymispvm	Ehdotuspvm	
Hyväksyjä	Vireilletulosta ilm. pvm	02.10.2017
Hyväksymispykälä	Kunnan kaavatunnus	758AS410KA010
Generoitu kaavatunnus		
Kaava-alueen pinta-ala [ha]	7,6570	Uusi asemakaavan pinta-ala [ha] 7,1370
Maanalaisen tilojen pinta-ala [ha]		Asemakaavan muutoksen pinta-ala [ha] 0,5200

Ranta-asemakaava Rantaviivan pituus [km]

Rakennuspaikat [lkm]	Omarantaiset	Ei-omarantaiset
Lomarakennuspaikat [lkm]	Omarantaiset	Ei-omarantaiset

Aluevaraukset	Pinta-ala [ha]	Pinta-ala [%]	Kerrosala [k-m ²]	Tehokkuus [e]	Pinta-alan muut. [ha +/-]	Kerrosalan muut. [k-m ² +/-]
Yhteensä	7,6570	100,0	10250	0,13	7,1370	10000
A yhteensä						
P yhteensä						
Y yhteensä						
C yhteensä						
K yhteensä						
T yhteensä						
V yhteensä						
R yhteensä	6,9870	91,2	10250	0,15	6,5370	10000
L yhteensä	0,6700	8,8			0,6000	
E yhteensä						
S yhteensä						
M yhteensä						
W yhteensä						

Maanalaiset tilat	Pinta-ala [ha]	Pinta-ala [%]	Kerrosala [k-m ²]	Pinta-alan muut. [ha +/-]	Kerrosalan muut. [k-m ² +/-]
Yhteensä					

Rakennussuojelu	Suojellut rakennukset		Suojeltujen rakennusten muutos	
	[lkm]	[k-m ²]	[lkm +/-]	[k-m ² +/-]
Yhteensä				

Alamerkinntät

Aluevaraukset	Pinta-ala [ha]	Pinta-ala [%]	Kerrosala [k-m ²]	Tehokkuus [e]	Pinta-alan muut. [ha +/-]	Kerrosalan muut. [k-m ² +/-]
Yhteensä	7,6570	100,0	10250	0,13	7,1370	10000
A yhteensä						
P yhteensä						
Y yhteensä						
C yhteensä						
K yhteensä						
T yhteensä						
V yhteensä						
R yhteensä	6,9870	91,2	10250	0,15	6,5370	10000
RM	0,4000	5,7	250	0,06	-0,0500	0
RM-10	6,5870	94,3	10000	0,15	6,5870	10000
L yhteensä	0,6700	8,8			0,6000	
Kadut	0,6700	100,0			0,6000	
E yhteensä						
S yhteensä						
M yhteensä						
W yhteensä						