



SODANKYLÄN KUNTA



KAAVOITUSKATSAUS 2017

SISÄLLYSLUETTELO

1	JOHDANTO.....	2
1.1	Kaavoituksen kulku.....	2
2	MAANKÄYTÖN YLEISSUUNNITELMAT	4
2.1	Maakuntakaava	4
2.2	Yleiskaavat	4
2.3	Kaavoitusohjelma 2017 (Yleiskaavat)	6
2.4	Tavoite 2018 – 2020 (Yleiskaavat).....	7
3	TARKEMMAT MAANKÄYTÖN SUUNNITELMAT	7
3.1	Asemakaavoitus	7
3.2	Kaavoitusohjelma 2017 (asemakaavat)	8
3.3	Kaavoitusohjelma 2017 (ranta-asemakaavat)	9
3.4	Suunnitelma 2018 –	10
4	VAHVISTUNEET MAANKÄYTÖN SUUNNITELMAT	10
4.1	Vuonna 2016 hyväksytyt yleis- ja asemakaavat.....	10
4.2	Voimassaolevat asemakaavat	11
5	KUNNAN ASUNTOTONTTITARJONTA	11

1 JOHDANTO

”Kunnan tulee vähintään kerran vuodessa laatia katsaus kunnassa ja maakunnan liitossa vireillä olevista ja lähiaikoina vireille tulevista kaava-asioista, jotka eivät ole merkitykseltään vähäisiä (*kaavoituskatsaus*). Siinä selostetaan lyhyesti kaava-asiat ja niiden käsittelyvaiheet sekä sellaiset päätökset ja muut toimet, joilla on välitöntä vaikutusta kaavoituksen lähtökohtiin, tavoitteisiin, sisältöön ja toteuttamiseen. Kaavoituskatsauksen yhteyteen on kysynnän sitä edellyttäessä liitettävä arvio asumiseen varattujen tonttien riittävydestä.” (MRL 7 §)

Kaavoituskatsauksessa esitettyjen kohteiden lisäksi voi käynnistyä myös muita kaavoitushankkeita.

1.1 Kaavoituksen kulku

Aloitus

Kaavahankkeen alkuvaiheessa tehdään osallistumis- ja arviointisuunnitelma. Siinä kuvataan kaavatyön tavoitteet ja lähtökohdat, valmistelun ja päätöksenteon eteneminen, osallistumismahdollisuudet ja tiedottamisen menettelytavat sekä miten kaavan vaikutuksia arvioidaan. Osallistumis- ja arviointisuunnitelmaan voi tutustua kunnan internetsivuilla ja teknisellä osastolla sekä viraston ollessa suljettuna, esimerkiksi kirjastossa. Osallistumis- ja arviointisuunnitelmasta voi kertoa mielipiteensä annetun määräajan kuluessa ja mikäli määräaikaa ei ole annettu, voi osallistumis- ja arviointisuunnitelmasta antaa mielipiteensä koko kaavoitusprosessin ajan. Kaavoituksen käynnistymisestä ilmoitetaan kuulutuksella paikallislehti Sompiossa, kunnan Internet-sivuilla, kirjeitse alueen maanomistajille, taloyhtiöille, yrityksille sekä asukas- ja pien-
taloyhdistyksille.

Kaavaluonnos

Kaavaluonnoksessa kuvataan alustavasti suunnittelualueen eri osien käyttötarkoitukset ja mm. rakentamisen määrä ja sijoittaminen. Luonnos asetetaan nähtäville mielipiteitä varten tekniselle osastolle sekä kunnan internetsivuilla. Kiinnostuneilla (osallisilla ja kunnan jäsenillä) on mahdollisuus esittää luonnoksesta mielipiteensä ja tehdä parannusehdotuksia. Merkittävimmistä kaavoista voidaan järjestää myös yleisötilaisuuksia. Kaavaluonnoksesta tiedotetaan kuten osallistumis- ja arviointisuunnitelmas-
takin.

Kaavaehdotus

Kaavaluonnoksen pohjalta laaditaan kaavaehdotus, jossa otetaan mahdollisuuksien mukaan huomioon luonnoksesta saadut mielipiteet. Ehdotus on teknisen osaston viimeistelty näkemys alueesta päätöksentekoa varten. Ehdotus sisältää kaavakartan merkintöineen ja määräyksineen sekä kaavaselostuksen. Kunnanhallitukselle esitetään ehdotuksen lisäksi valmistelun aikana tehdyt selvitykset ja esitetyt mielipiteet. Kunnanhallitus joko puoltaa ehdotuksen hyväksymistä tai palauttaa asian uudelleen valmisteltavaksi. Kunnanhallituksen puoltaessa ehdotusta, asetetaan kaavaehdotus julkisesti nähtäville ja nähtävilläoloaikana siitä voi jättää muistutuksen.

Hyväksyminen

Kaavaehdotuksen nähtävillä olon jälkeen se menee kunnanhallituksen kautta valtuuston hyväksyttäväksi. Jos muistutuksia on jätetty, käsitellään ne ja niiden vastineet kunnanhallituksessa, ennen kaavan esittämistä valtuuston hyväksyttäväksi. Kaavan hyväksymisestä ilmoitetaan kuulutuksella kunnan ilmoituslehdessä (Sompio).

Vaihe	Toimenpide
Kaavoituksen vireilletulo	Kaavoituspäätös Ilmoitus vireilletulosta Osallistumis- ja arviointisuunnitelma Viranomaisneuvottelu (tarvittaessa)
Valmisteluvaihe	Vaikutusten arviointi, selvitykset Luonnosvaihtoehdot Mielipiteiden esittäminen kaavaa valmisteltaessa
Ehdotusvaihe	Kaavaehdotus nähtävillä, 30 vrk vähäiset muutokset 14 vrk Muistutus, lausunnot Muistutusten ja lausuntojen käsittely, mahdollisesti uudelleen nähtäville Viranomaisneuvottelu (tarvittaessa)
Hyväksyminen	Esitys kunnanvaltuustolle Kaavan hyväksyminen
Valitus	Lapin ELY-keskus voi tehdä oikaisuvaatimuksen Valitus Pohjois-Suomen hallinto-oikeuteen Valitus korkeimpaan hallinto-oikeuteen

2 MAANKÄYTÖN YLEISSUUNNITELMAT

2.1 Maakuntakaava

Maankäyttö- ja rakennuslaki 25 § :

Maakunnan suunnittelun tehtävät

Maakunnan suunnitteluun kuuluvat maakuntasuunnitelma, muuta alueiden käytön suunnittelua ohjaava maakuntakaava ja alueellinen kehittämissuunnitelma. Alueellisesta kehittämissuunnitelmasta säädetään erikseen.

Maakunnan suunnittelussa otetaan huomioon valtakunnalliset tavoitteet sovittaen ne yhteen alueiden käyttöön liittyvien maakunnallisten ja paikallisten tavoitteiden kanssa.

Maakuntasuunnitelmassa osoitetaan maakunnan tavoiteltu kehitys. Maakuntakaavassa esitetään alueiden käytön ja yhdyskuntarakenteen periaatteet ja osoitetaan maakunnan kehittämisen kannalta tarpeellisia alueita. Aluevarauksia osoitetaan vain siltä osin ja sillä tarkkuudella kuin alueiden käyttöä koskevien valtakunnallisten tai maakunnallisten tavoitteiden kannalta taikka useamman kuin yhden kunnan alueiden käytön yhteen sovittamiseksi on tarpeen.

Pohjois-Lapin maakuntakaava, johon kuuluvat Sodankylän, Inarin ja Utsjoen kuntien alueet on vahvistettu valtioneuvostossa 27.12.2007. Maakuntakaava on saanut lainvoiman 28.1.2008. Pohjois-Lapin maakuntakaavan laadinta käynnistyy vuonna 2017. Kaavan vireilletulosta kuulutetaan ja osallistumis- ja arviointisuunnitelma (OAS) asetetaan yleisesti nähtäville vuoden 2017 aikana. Maakuntakaavan kaavoitusprosessin arvioidaan kestävän vuodet 2017 – 2020.

2.2 Yleiskaavat

Maankäyttö- ja rakennuslaki 35 § :

Yleiskaavan tarkoitus

Yleiskaavan tarkoituksena on kunnan tai sen osan yhdyskuntarakenteen ja maankäytön yleispiirteinen ohjaaminen sekä toimintojen yhteen sovittaminen. Yleiskaava voidaan laatia myös maankäytön ja rakentamisen ohjaamiseksi määrättyllä alueella.

Yleiskaavassa esitetään tavoitellun kehityksen periaatteet ja osoitetaan tarpeelliset alueet yksityiskohtaisen kaavoituksen ja muun suunnittelun sekä rakentamisen ja muun maankäytön perustaksi.

Yleiskaava voidaan laatia myös vaiheittain tai osa-alueittain.

Maankäyttö- ja rakennuslaki 39 § :

Yleiskaavan sisältövaatimukset

Yleiskaavaa laadittaessa on maakuntakaava otettava huomioon siten kuin siitä edellä säädetään.

Yleiskaavaa laadittaessa on otettava huomioon:

- 1) yhdyskuntarakenteen toimivuus, taloudellisuus ja ekologinen kestävyys;*
- 2) olemassa olevan yhdyskuntarakenteen hyväksikäyttö;*
- 3) asumisen tarpeet ja palveluiden saatavuus;*
- 4) mahdollisuudet liikenteen, erityisesti joukkoliikenteen ja kevyen liikenteen, sekä energia-, vesi- ja jätehuollon tarkoituksenmukaiseen järjestämiseen ympäristön, luonnonvarojen ja talouden kannalta kestäväällä tavalla;*
- 5) mahdollisuudet turvalliseen, terveelliseen ja eri väestöryhmien kannalta tasapainoiseen elinympäristöön;*
- 6) kunnan elinkeinoelämän toimintaedellytykset;*
- 7) ympäristöhaittojen vähentäminen;*
- 8) rakennetun ympäristön, maiseman ja luonnonarvojen vaaliminen; sekä*
- 9) virkistykseen soveltuvien alueiden riittävyys.*

Edellä 2 momentissa tarkoitettut seikat on selvitettävä ja otettava huomioon siinä määrin kuin laadittavan yleiskaavan ohjaustavoite ja tarkkuus sitä edellyttävät.

Yleiskaava ei saa aiheuttaa maanomistajalle tai muulle oikeuden haltijalle kohtuutonta haittaa.

2.3 Kaavoitusohjelma 2017 (Yleiskaavat)

1. Unarin järven rantaosayleiskaava. Rantaosayleiskaavalla olisi tarkoitus tutkia ja ratkaista Unarin järven ranta-alueille sijoittuvan loma-asumisen määrä ja sijoittuminen sekä Uimaniemelle ja Unarin kylälle sijoittuva vakituinen asuminen. Kaavan laadinta edellyttää laaja-alaisia selvityksiä luonnosta, maisemasta ja kulttuuriympäristöstä. Kaavoitusprosessin kesto arvioidaan olevan noin 2-3 vuotta. (Liite 1)

Kaavan käynnistäminen: 13.2.2017 § 48

Kaavan laatija:

OAS nähtäville: Syksy 2017

Valmisteluaineisto nähtävillä: Syksy 2018

Ehdotus nähtävillä: Kesä 2019

Hyväksyminen: Talvi 2020

2. Kakslauttasen alueelle sijoittuva osayleiskaavan muutos. Osayleiskaavan muutoksella on tarkoitus tutkia Kakslauttasen Kultaojan asemakaavan laajenemismahdollisuudet matkailurakentamiseen. (Liite 2)

Kaavan käynnistäminen: Kevät 2017

Kaavan laatija:

OAS nähtäville: Syksy 2017

Valmisteluaineisto nähtävillä: Talvi 2018

Ehdotus nähtävillä: Syksy 2018

Hyväksyminen: Talvi 2019

3. Kelujärvelle sijoittuva Palkisvaaran-Kannusvaaran tuulivoimaosayleiskaava on ollut ehdotuksena nähtävillä 30.4.2014 – 1.6.2014. Kunnanvaltuusto hyväksyi Palkisvaaran puoleisen kaavan 12.11.2015 § 69. Pohjois-Suomen hallinto-oikeus kumosi kunnanvaltuuston päätöksen valitusten johdosta ja päätös on saanut lainvoiman. Kannusvaaran puoleinen kaava on edelleen vireillä. Kannusvaaran puoleisesta kaavan käsittelystä tulee tehdä päätös. (Liite 3)

Kaavan käynnistäminen: Kunnanhallitus 22.5.2012 § 162

Kaavan laatija: Seitap Oy, Tapani Honkanen

OAS nähtäville: 22.7.2013

Luonnos nähtävillä: 22.8.2013 – 23.9.2013

Ehdotus nähtävillä: 30.4.2014 – 1.6.2014

Hyväksyminen:

2.4 Tavoite 2018 – 2020 (Yleiskaavat)

Tarkistetaan kunnan alueella jo olemassa olevia yleiskaavoja mikäli maankäytön paineita tai maankäyttöllisiä tarpeita ilmenee kunnan eri osa-alueilla (esim. kyläkaavoitus tai hankekaavat).

3 TARKEMMAT MAANKÄYTÖN SUUNNITELMAT

3.1 Asemakaavoitus

Maankäyttö- ja rakennuslaki 50 § :

Asemakaavan tarkoitus

Alueiden käytön yksityiskohtaista järjestämistä, rakentamista ja kehittämistä varten laaditaan asemakaava, jonka tarkoituksena on osoittaa tarpeelliset alueet eri tarkoituksia varten ja ohjata rakentamista ja muuta maankäyttöä paikallisten olosuhteiden, kaupunki- ja maisemakuvan, hyvän rakentamistavan, olemassa olevan rakennuskannan käytön edistämisen ja kaavan muun ohjaustavoitteen edellyttämällä tavalla.

Maankäyttö- ja rakennuslaki 54 § :

Asemakaavan sisältövaatimukset

Asemakaavaa laadittaessa on maakuntakaava ja oikeusvaikutteinen yleiskaava otettava huomioon siten kuin siitä edellä säädetään.

Asemakaava on laadittava siten, että luodaan edellytykset terveelliselle, turvalliselle ja viihtyisälle elinympäristölle, palvelujen alueelliselle saatavuudelle ja liikenteen järjestämiselle. Rakennettua ympäristöä ja luonnonympäristöä tulee vaalia eikä niihin liittyviä erityisiä arvoja saa hävittää. Kaavoitettavalla alueella tai sen lähiympäristössä on oltava riittävästi puistoja tai muita lähivirkistykseen soveltuvia alueita.

Asemakaavalla ei saa aiheuttaa kenenkään elinympäristön laadun sellaista merkityksellistä heikkenemistä, joka ei ole perusteltua asemakaavan tarkoitus huomioon ottaen. Asemakaavalla ei myöskään saa asettaa maanomistajalle tai muulle oikeuden haltijalle sellaista kohtuutonta rajoitusta tai aiheuttaa sellaista kohtuutonta haittaa, joka kaavalle asetettavia tavoitteita tai vaatimuksia syrjäyttämättä voidaan välttää.

Jos asemakaava laaditaan alueelle, jolla ei ole oikeusvaikutteista yleiskaavaa, on asemakaavaa laadittaessa soveltuvin osin otettava huomioon myös mitä yleiskaavan sisältövaatimuksista säädetään.

3.2 Kaavoitusohjelma 2017 (asemakaavat)

Asemakaavatyöt on lueteltu kiireellisyysjärjestyksessä, kiireellisimmästä alkaen. Kaavahankekohtaisesti on esitetty kaavan laatija sekä toteutunut ja arvioitu suunnitteluai-kataulu.

1. Metsävainio 1 asemakaavan laadinta. Asemakaavalla on tarkoitus osoittaa sijainti uudelle hyvinvointikeskukselle sekä aluetta palvelevalle kaukolämpölaitokselle. Kirkonkylän asemakaava-alue laajenee käsittäen Kittiläntien ja Jeesiöjoen välistä aluetta. (Liite 4)

Kaavan käynnistäminen: Kunnanvaltuusto 12.5.2016 § 40
Kaavan laatija: Tekninen osasto ja Sito Oy

OAS nähtäville: 30.5.2016
Valmisteluaineisto nähtävillä: 3.11. – 5.12.2016
Ehdotus nähtävillä: 13.2.2017 – 15.3.2017
Hyväksyminen: 6.4.2017 § 25

2. Kevitsan alueen asemakaavoitus. Kevitsan kaivosalueelle on tarkoitus laatia asemakaava. Asemakaavassa huomioidaan toteutunut maankäyttö ja rakentaminen sekä mahdollistetaan kaivosalueen tulevat tarpeet. (Liite 5)

Kaavan käynnistäminen: Kunnanhallitus 17.3.2015 § 91
Kaavan laatija: Arkkitehtitoimisto Lukkaroinen Oy

OAS nähtäville: 24.8.2015
Valmisteluaineisto nähtävillä: 17.3. – 18.4.2016
Ehdotus nähtävillä: 13.2.2017 – 15.3.2017
Hyväksyminen: Toukokuu 2017

3. Luoston asemakaava-alueella on aloitettu loppuvuodesta 2011 asemakaavamuutos- ja laajennustyö keskustan ja ns. kala-allas alueella sekä Orresokassa korttelissa 257. (Liite 6)

Kaavan käynnistäminen: Kunnanhallitus 31.10.2011 § 320
Kaavan laatija: Tekninen osasto

OAS nähtäville: 10.9.2012
Valmisteluaineisto nähtävillä: 14.3.2013 – 2.4.2013, Uudelleen syksy 2017
Ehdotus nähtävillä: Talvi 2018
Hyväksyminen: Kevät 2018

4. Kirkonkylän keskustassa Kitisenrannan entisen koulun alueen asemakaavan muuttaminen. Tavoitteena on suojella kulttuurihistoriallisesti merkittävä entinen koulura-

kennus ja tutkia, voidaanko alueelle sijoittaa asuntotuotannon rakennuspaikkoja. Koulurakennuksen entisöinnistä ja uudelleen käytöstä on tehty kaksi diplomityötä Oulun arkkitehtiopiskelijoiden toimesta. Lisäksi entisestä koulurakennuksesta on vuonna 2015 valmistunut hankesuunnitelma rakennuksen tulevasta käyttömahdollisuudesta sekä korjaustarpeista. (Liite 7)

Kaavan käynnistäminen: Kunnanhallitus 6.9.2011 § 245

Kaavan laatija: Tekninen osasto

OAS nähtäville: 21.11.2011

Valmisteluaineisto nähtävillä: 1.6.2012 – 2.7.2012

Ehdotus nähtävillä: 6.4. – 8.5.2017

Hyväksyminen: Syksy 2017

5. Kultaoja 3 asemakaavan laadinta Kakslauttasan Kultaojalla. Asemakaavassa on tarkoitus osoittaa majoitus- ja matkailupalvelualueeksi ne yleiskaavan mukaiset aluevaraukset, joita ei ole vielä asemakaavoitettu. Asemakaavan muutoksena käsitellään Kultaojan asemakaavan korttelit 306, 308 ja 309. (Liite 8)

Kaavan käynnistäminen: Kunnanhallitus 31.8.2016 § 270

Kaavan laatija: Tekninen osasto

OAS nähtäville: 8.9.2016 ja päivitetty 8.12.2016

Valmisteluaineisto nähtävillä: 8.12.2016 – 20.1.2017

Ehdotus nähtävillä: 22.2. – 24.3.2017

Hyväksyminen: 6.4.2017 § 24

3.3 Kaavoitusohjelma 2017 (ranta-asemakaavat)

1. Lökkavaaran ja Siltaharjun ranta-asemakaavojen muutokset. Muutokset koskevat kalasatama-alueita. Muutoksissa on tarkoitus osoittaa alueiden toteutunut maankäyttö sekä varata tulevat tarpeet kalasatamien kehittämiseksi. (Liitteet 9-10)

Kaavan käynnistäminen: Kunnanhallitus 2.2.2016 § 34

Kaavan laatija: Tekninen osasto

OAS nähtäville: 22.2.2016

Valmisteluaineisto nähtävillä: 8.12.2016 – 13.1.2017

Ehdotus nähtävillä: 13.2.2017 – 15.3.2017

Hyväksyminen: 6.4.2017 § 22-23

3.4 Suunnitelma 2018 –

Ne työt, jotka eivät toteudu vuoden 2017 aikana, ovat ensisijaisesti toteutettavien listalla vuoden 2018 ja sen jälkeisen ajan kaavoitusohjelmissa.

Uuden torialueen asemakaavan muuttaminen käynnistetään arviolta 2018. Kaavan käynnistämisestä tehdään erillinen päätös. (Liite 11)

Kylälehdon teollisuusalueen asemakaavan laajennus käynnistetään arviolta 2019. Kaavan käynnistämisestä tehdään erillinen päätös. (Liite 12)

Metsävainion asemakaavan laajennus käynnistetään tarpeen mukaan. Kaavan käynnistämisestä tehdään erillinen päätös. (Liite 13)

Jeesiöjoen rannan rivitaloalueen asemakaavan muuttaminen käynnistetään tarpeen mukaan. Kaavan käynnistämisestä tehdään erillinen päätös. (Liite 14)

Kirkonkylän Metsähannuksen alueelle Puistolantien itäpuolelle käynnistetään tarpeen mukaan. Tavoitteena on turvata kunnan tonttivarantoa lähitulevaisuutta varten. Alueella on kunnan omistamaa maa-aluetta n. 15 ha. Kaavan käynnistämisestä tehdään erillinen päätös. (Liite 15)

Asemakaavojen ajantasaisuutta arvioidaan tarpeen mukaan maankäyttö- ja rakennuslain 60 §:n mukaisesti.

4 VAHVISTUNEET MAANKÄYTÖN SUUNNITELMAT

4.1 Vuonna 2016 hyväksytyt yleis- ja asemakaavat

1. Rutojärven ranta-asemakaava, jonka kunnanvaltuusto hyväksyi 25.2.2016 § 17, on saanut lainvoiman 1.4.2016.
2. Savikankaan Hampputörmän asemakaava, jonka kunnanvaltuusto hyväksyi 25.2.2016 § 18, on saanut lainvoiman 1.4.2016.
3. Kirkonkylän asemakaavan muutos kortteleissa 4 ja 11, jonka kunnanvaltuusto hyväksyi 14.4.2016 § 26, on saanut lainvoiman 20.5.2016.
4. Kultapalon asemakaava, jonka kunnanvaltuusto hyväksyi 14.4.2016 § 27, on saanut lainvoiman 20.5.2016.
5. Kultaojan asemakaava ja muutos, jonka kunnanvaltuusto hyväksyi 14.4.2016 § 28, on saanut lainvoiman 20.5.2016.

6. Lokka-Koitelainen-Kevitsa osayleiskaavan muutos koskien kalakenttiä, jonka kunnanvaltuusto hyväksyi 22.9.2016 § 68, on saanut lainvoiman 28.10.2016.
7. Kirkonkylän asemakaavan muutos kortteleissa 886-888, jonka kunnanvaltuusto hyväksyi 8.11.2016 § 80, on saanut lainvoiman 13.12.2016.

4.2 Voimassaolevat asemakaavat

Kunnan ajantasainen asemakaavayhdistelmä on kunnan kotisivujen karttapalvelussa sekä kunnanviraston teknisellä osastolla (MRA 29 §).

5 KUNNAN ASUNTOTONTTITARJONTA

Sodankylän kunnalla on kirkonkylän alueelle vapaita asemakaavan mukaisia omakoti- ja pientalotontteja tarjolla Kaanaanmaan, Kultatievan, Tähtiherrantien, Savikankaan ja vanhan raviradan alueilla yhteensä 66.

Kirkonkylässä kunnan vapaiden omakoti- ja pientalotonttien lisäksi on 3 kerrostalotonttia. Kirkonkylässä on lisäksi noin 150 yksityisten omistamia rakentamattomia pientalotontteja asemakaava-alueella. Kunnan ja yksityisten omistamia rakennuspaikkoja on tarjolla myös maaseutukylissä.

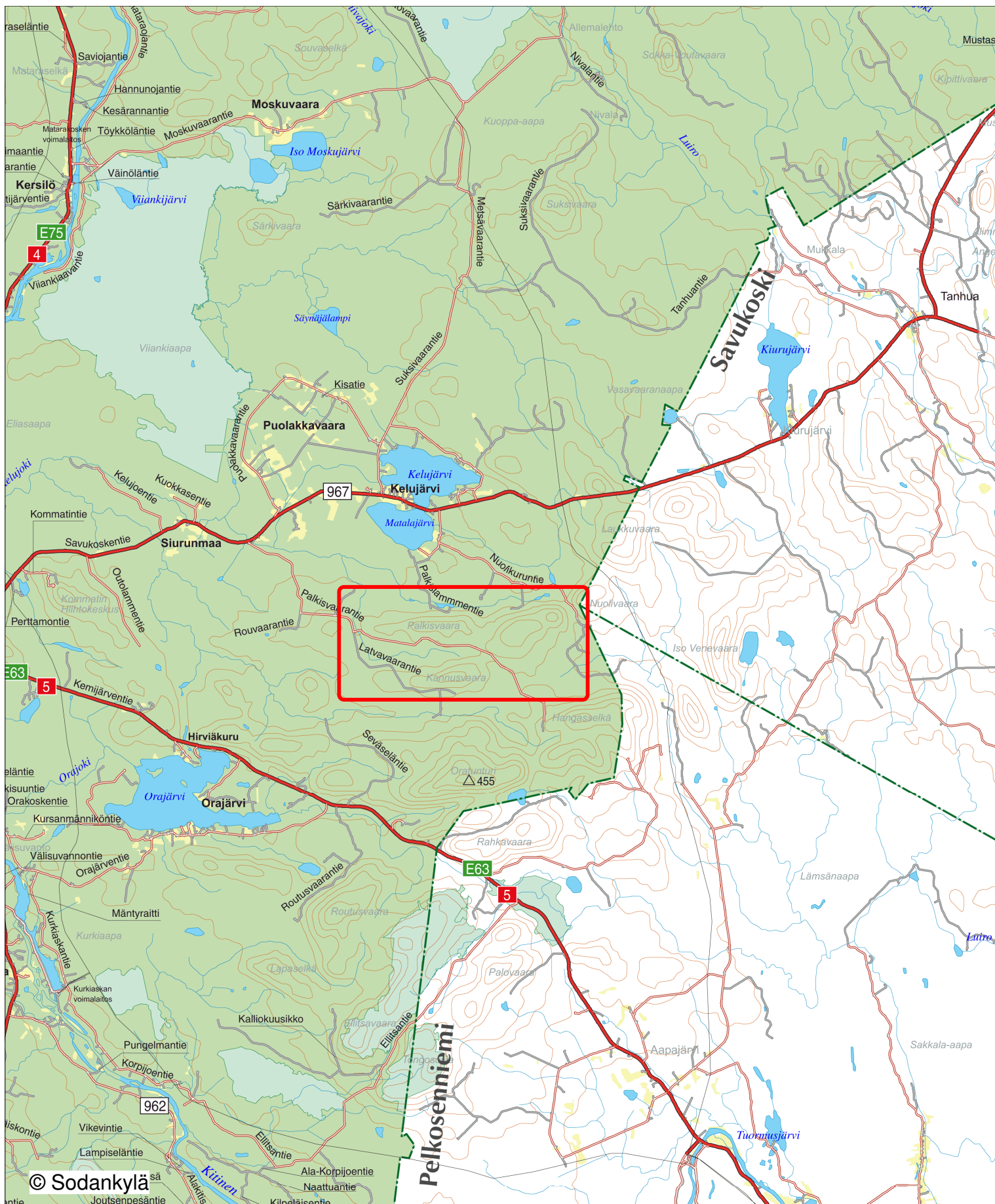
Sodankylässä 12.4.2017

Ari Pesonen
Maankäyttöpäällikkö

Palkisvaara-Kannusvaara tuulivoimapuiston osayleiskaava

Kohteen sijainti

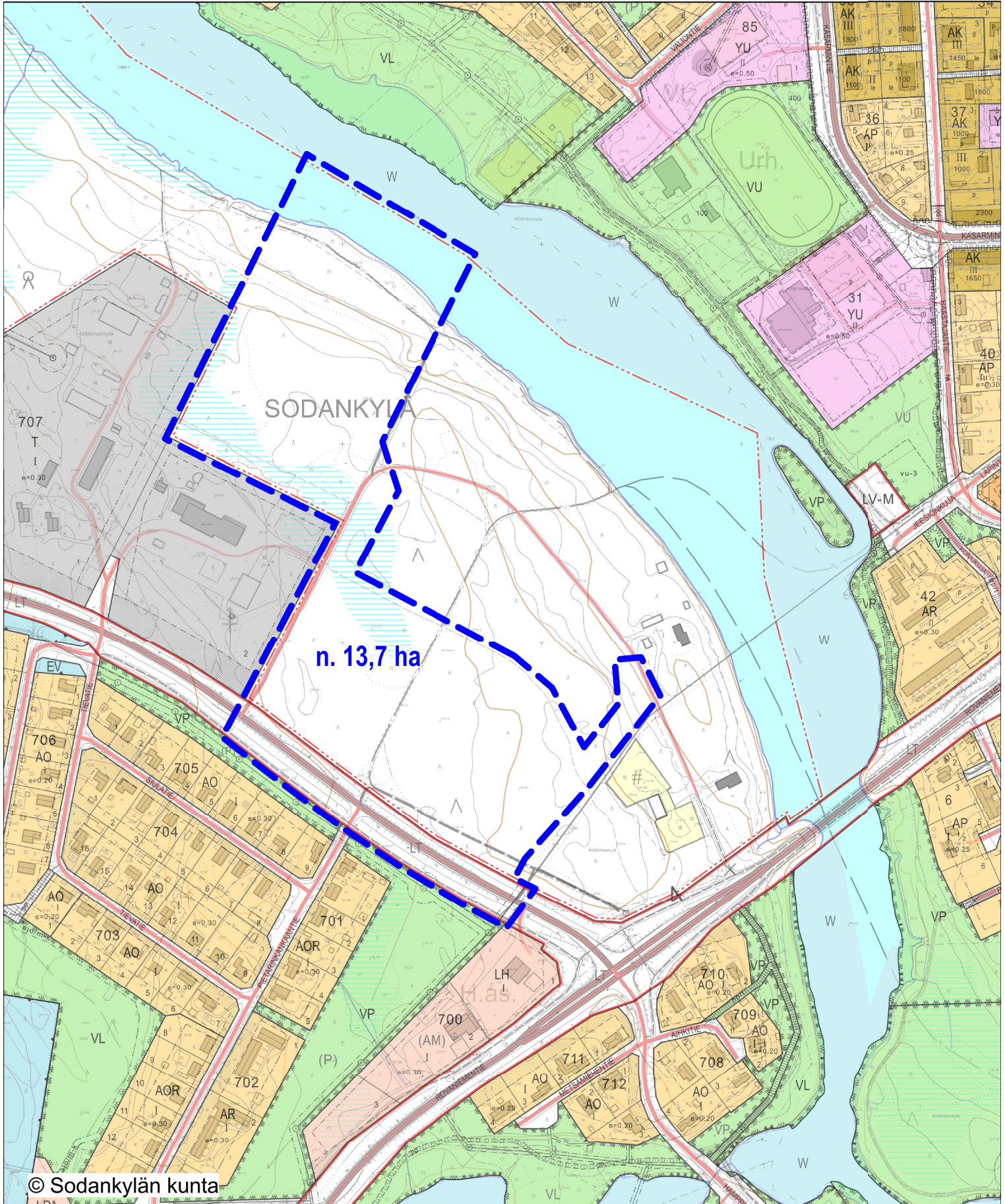
Mittakaava 1:200000



Metsävainio 1 asemakaavan laajennus

Laajennusalue rajattu sinisellä katkoviivalla

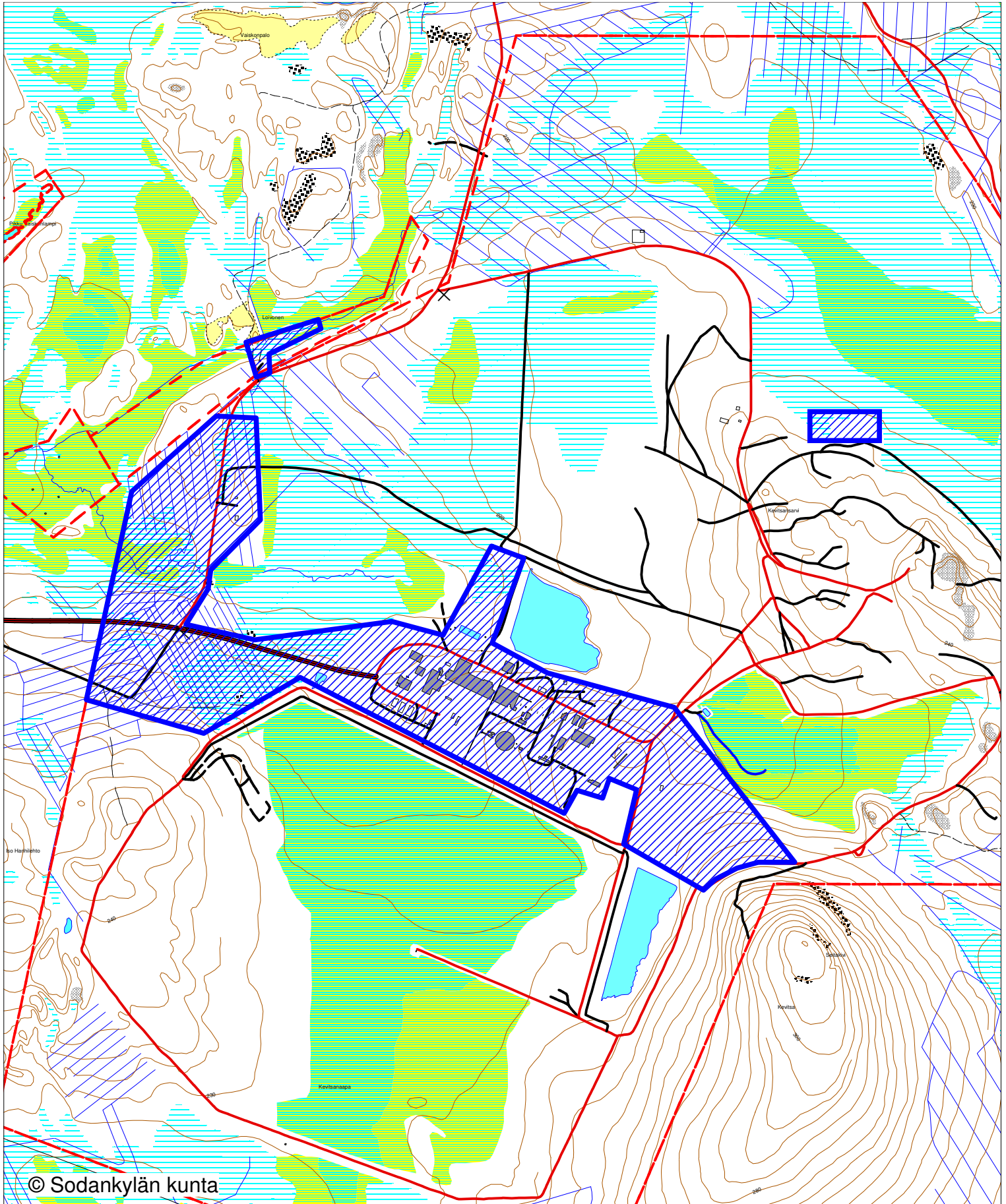
Mittakaava 1:5000



Kevitsan kaivosalueen asemakaava

Asemakaavoitettava alue rajattu sinisellä rasterilla

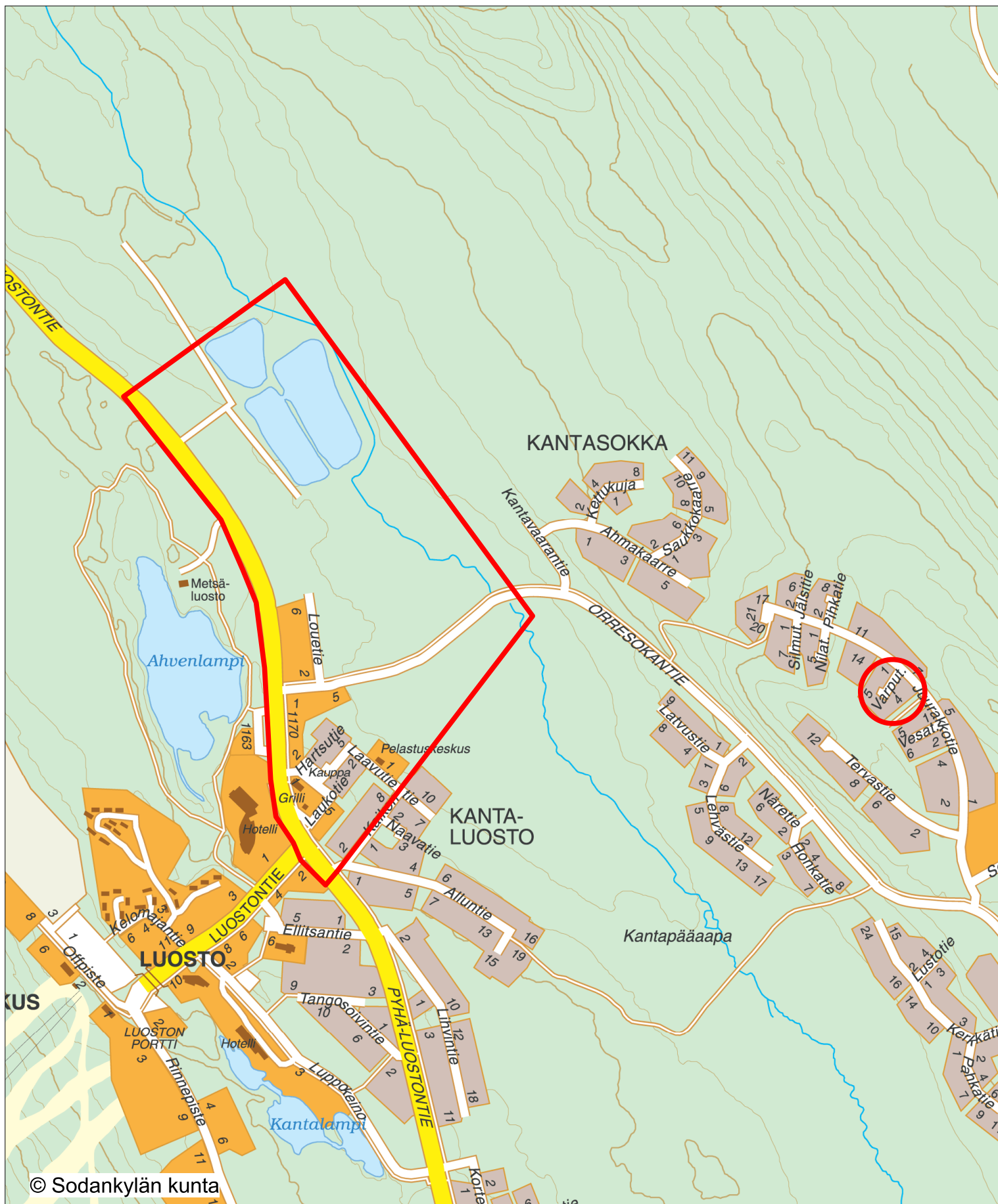
Mittakaava 1:20000



Luoston asemakaavan laajennus ja muutos

Kohteiden sijainti

Mittakaava 1:10000



Kitisenrannan asemakaavan muutos

Asemakaavamutoksen sijainti

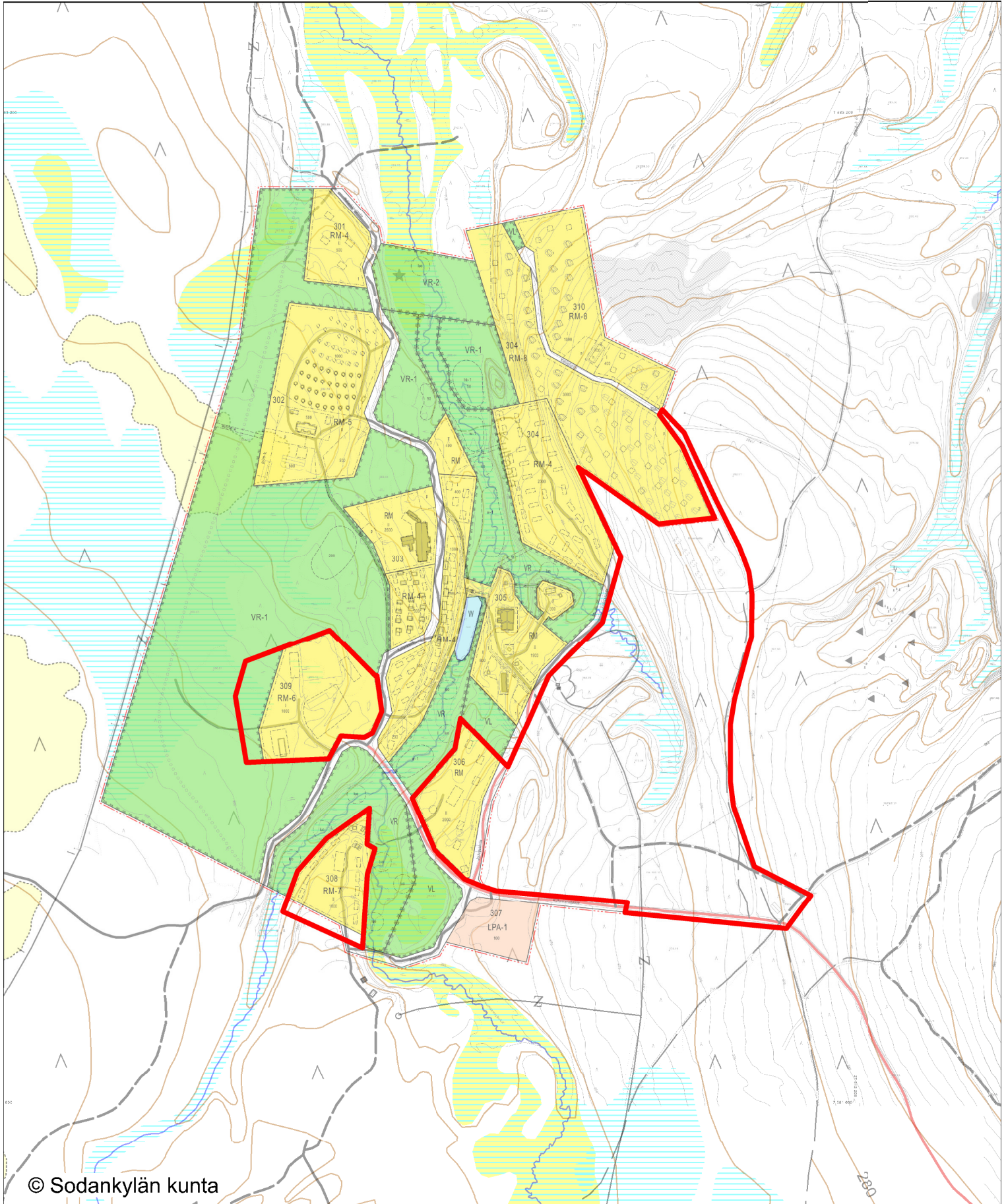
Mittakaava 1:15000



Kultaaja 3 asemakaavan laajennus ja muutosalueet

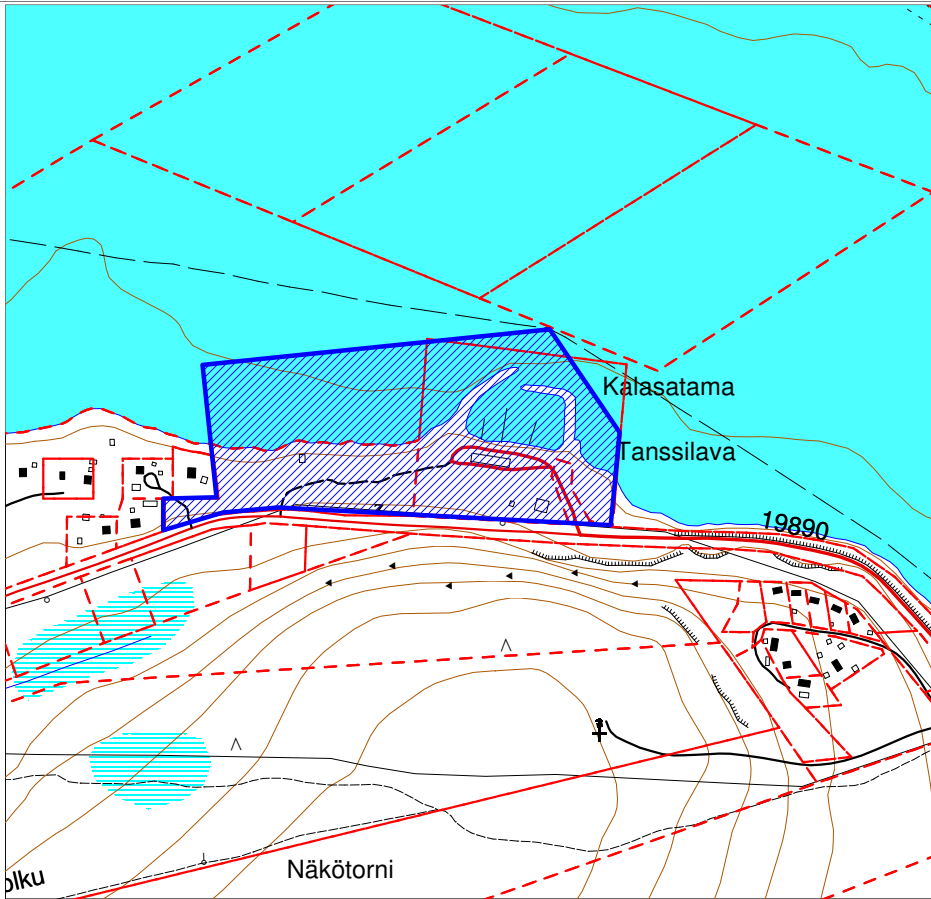
Kohteiden sijainti

Mittakaava 1:8000

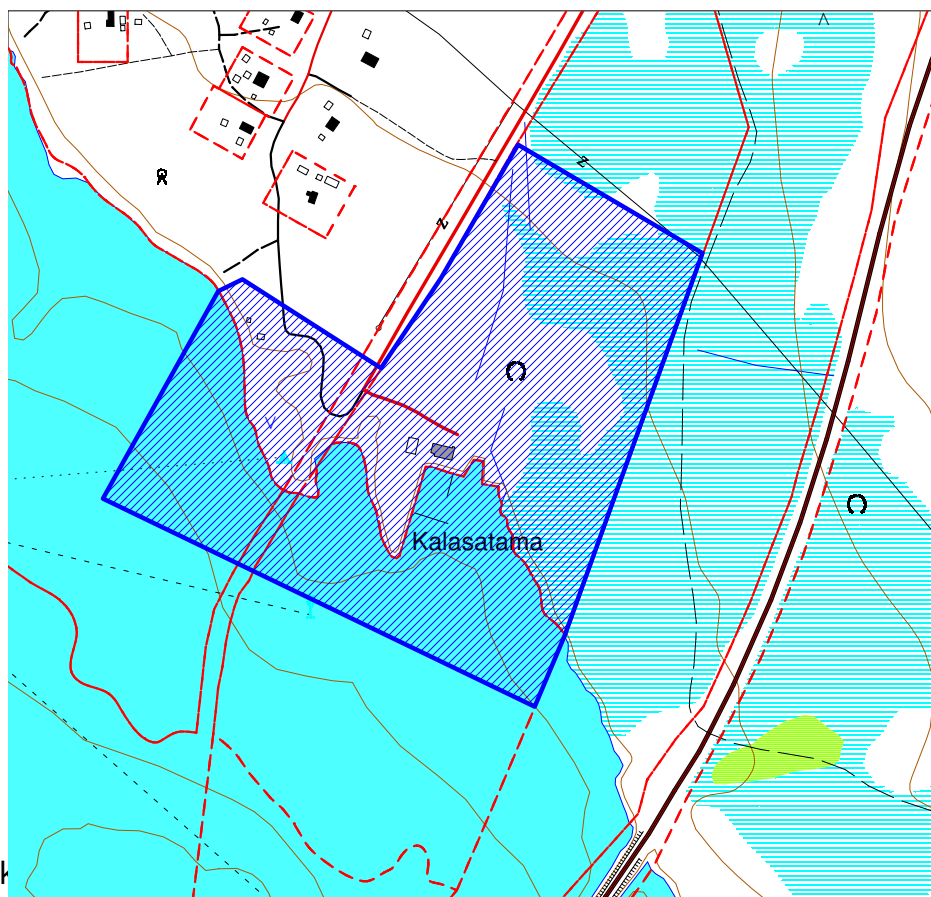


Lokkavaaran ja Siltaharjun ranta-asemakaavojen muutokset

Muutos koskee kalasatama-alueita



Lokkavaaran muutosalue

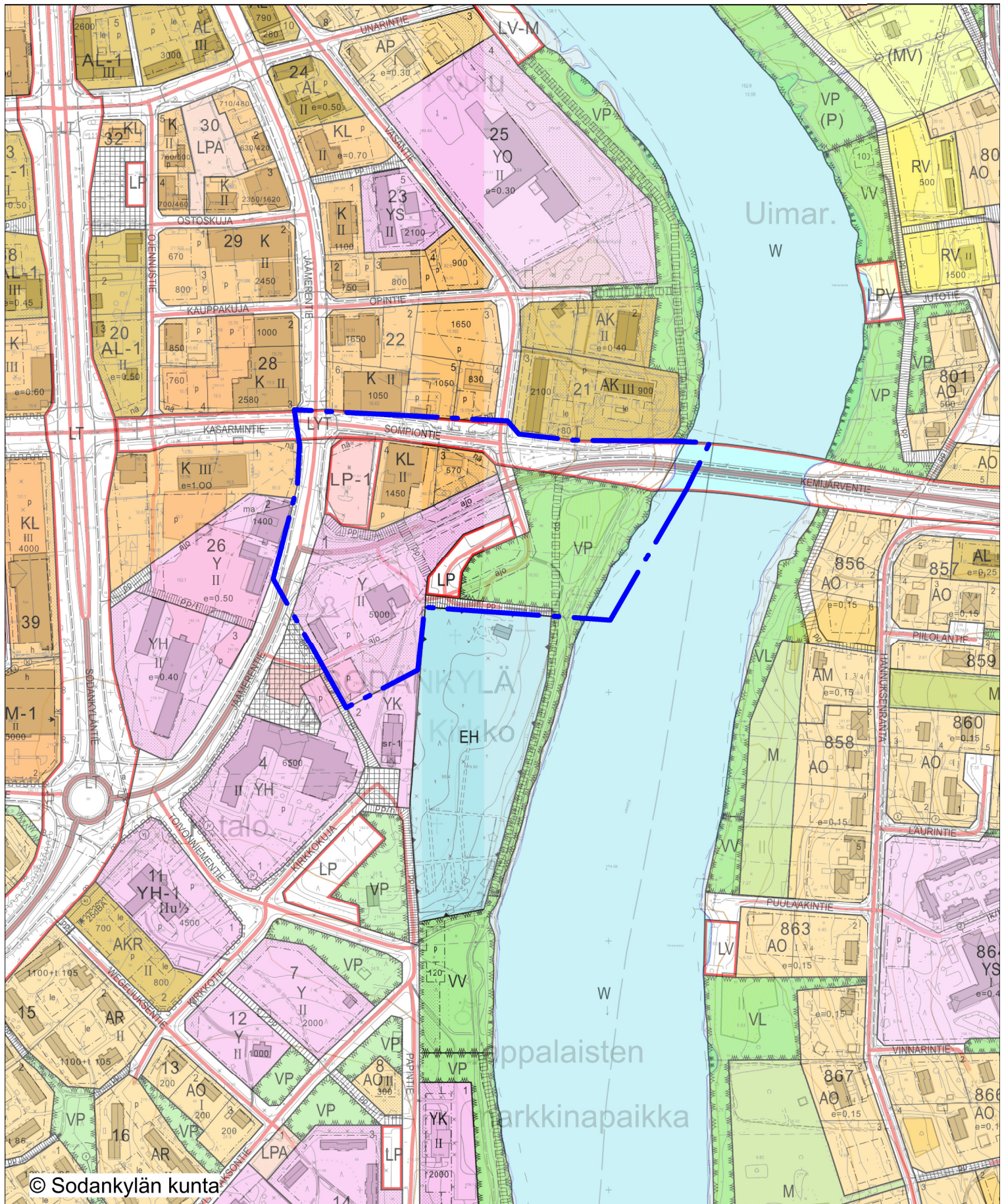


Siltaharjun muutosalue

Torin-Kirkkopuisto asemakaavan muutos

Kohteen sijainti

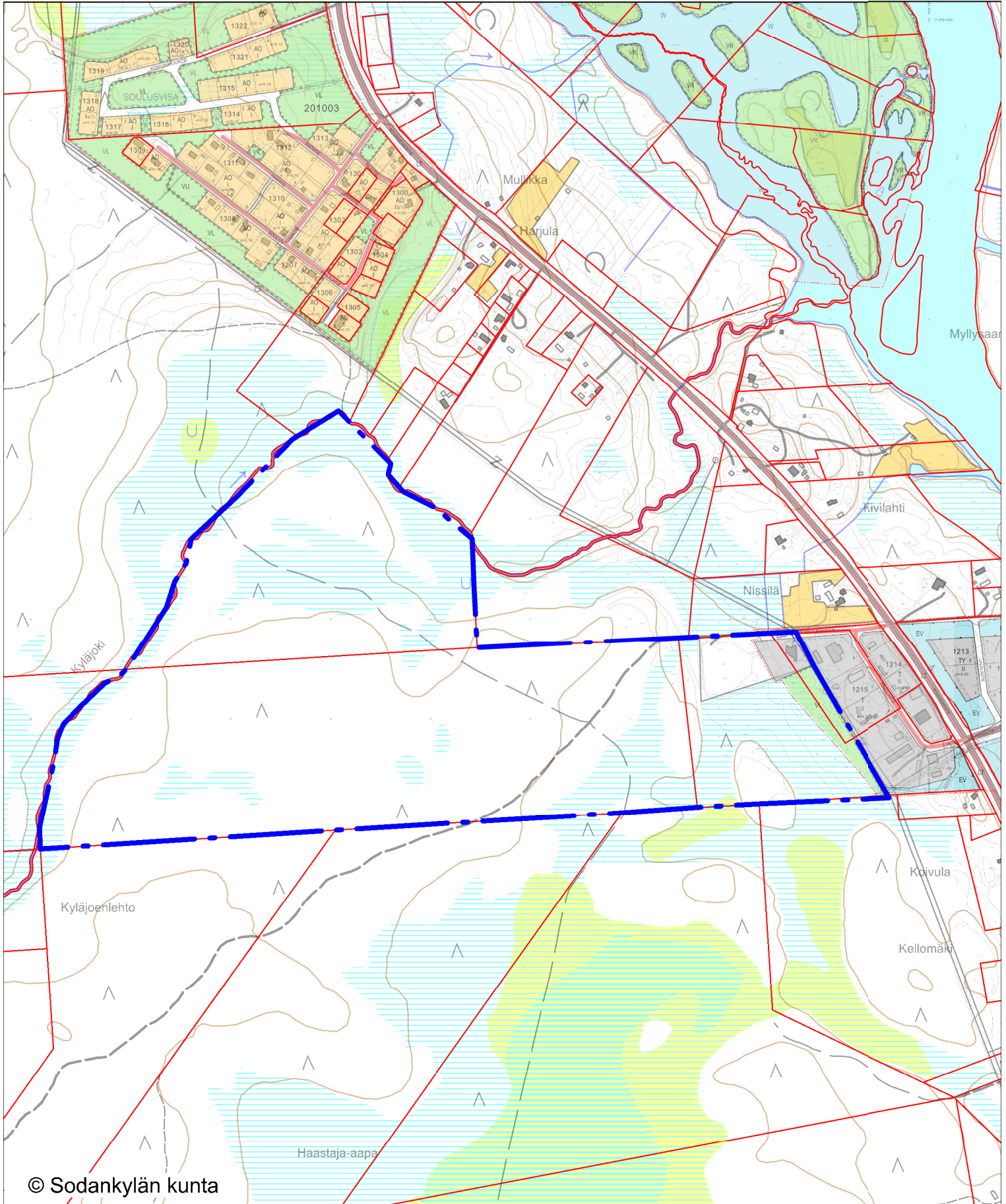
Mittakaava 1:4000



Kylälehdon teollisuusalueen asemakaavan laajennus

Kohteen sijainti

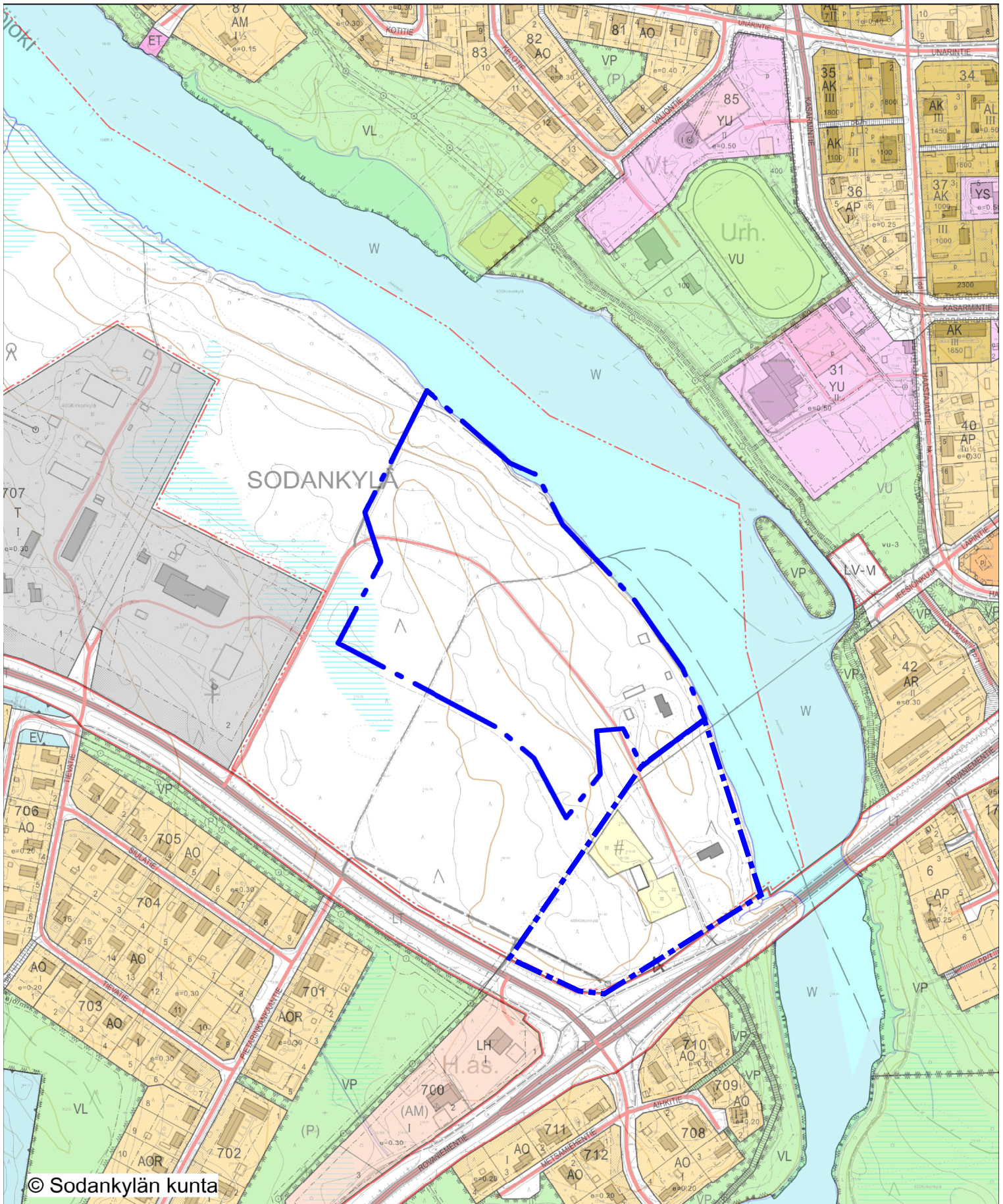
Mittakaava 1:10000



Metsävainio 2 asemakaavan laajennus

Kohteen sijainti

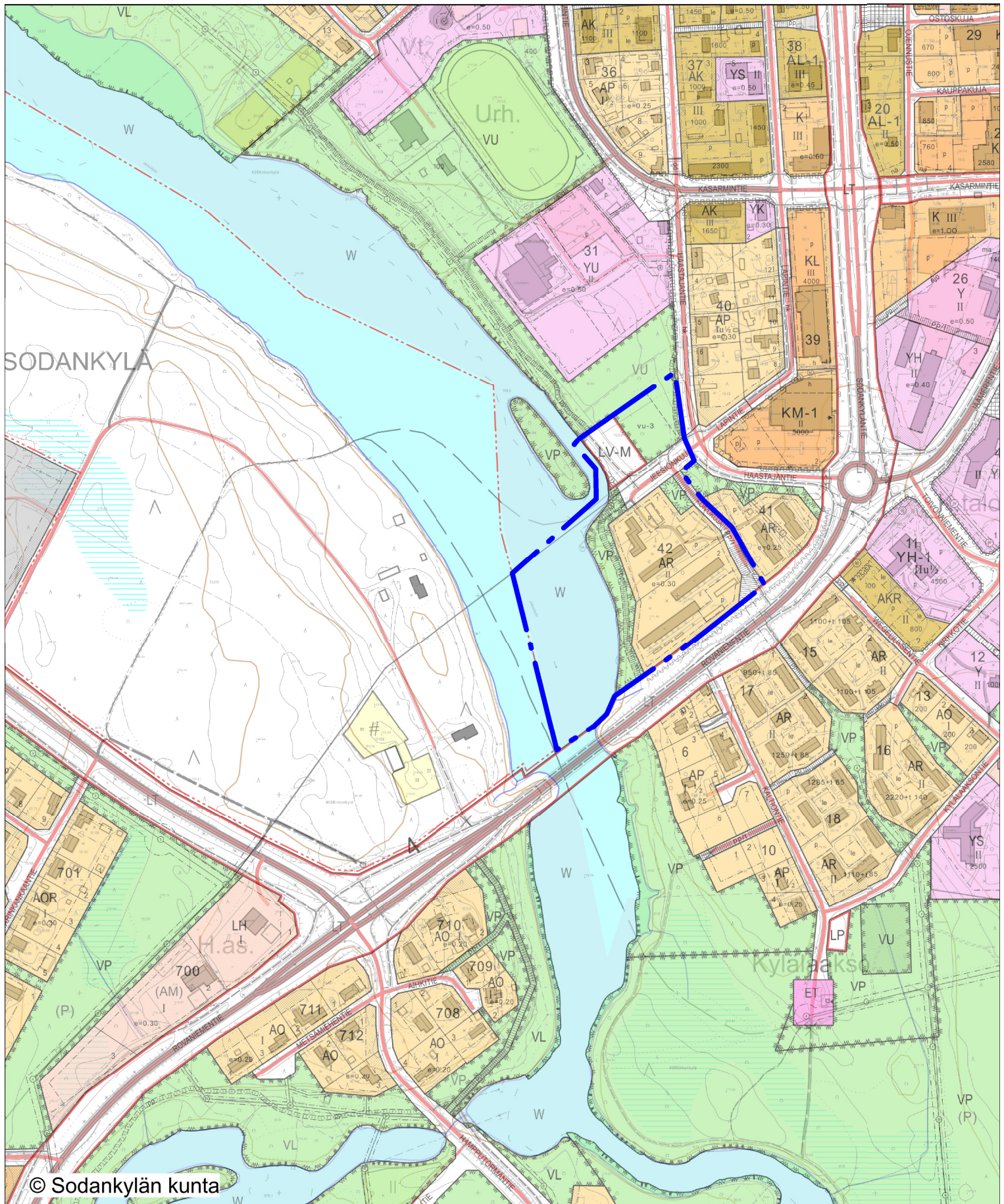
Mittakaava 1:5000



Jeesiönrannan asemakaavan muutos

Kohteen sijainti

Mittakaava 1:5000



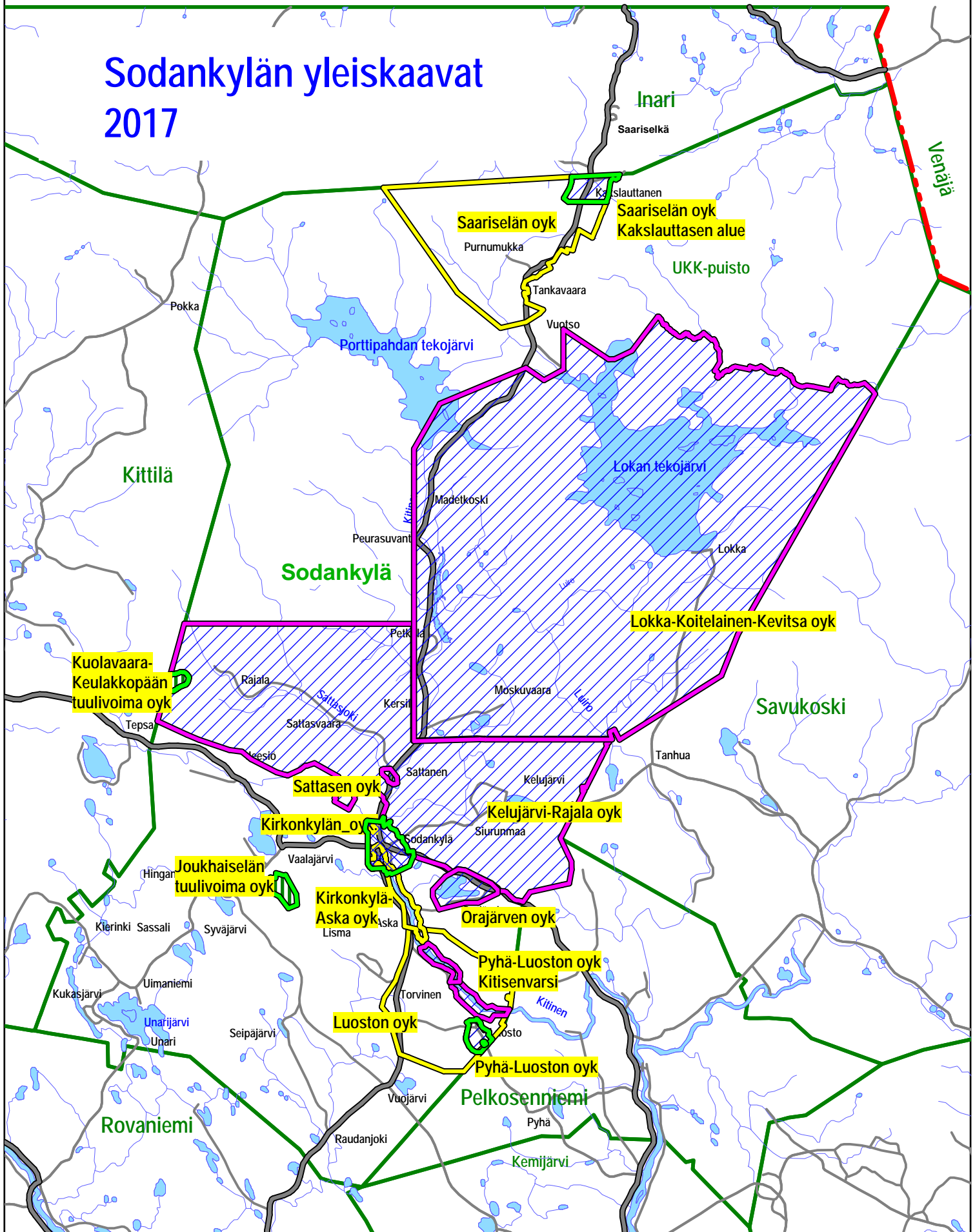
Metsähannuksen laajennus

Alueen sijainti

Mittakaava 1:15000



Sodankylän yleiskaavat 2017



Sodankylän asemakaavat ja ranta-asemakaavat 2017

