



SODANKYLÄN KUNTA

LOKKA-KOITELAINEN-KEVITSA OSAYLEISKAAVAN  
MUUTOS, LOKAN TEKOALTAAN KALAKENTÄT.

**OSALLISTUMIS- JA ARVIOINTISUUNNITELMA  
(OAS) 20.2.2015**



Sodankylän kunta  
Tekninen osasto  
PL 60, 99601 Sodankylä

## 1. Johdanto

MRL 36 §:n mukaan yleiskaava on laadittava ja pidettävä ajan tasalla sitä mukaa kuin kunnan kehitys tai maankäytön ohjaustarve sitä edellyttää.

Maankäyttö- ja rakennuslain (MRL) 62 § mukaan kaavoitusmenettely tulee järjestää ja suunnittelun lähtökohdista, tavoitteista ja mahdollisista vaihtoehdoista kaavaa valmisteltaessa tulee tiedottaa niin, että alueen maanomistajilla ja niillä joiden asumiseen, työntekoon tai muihin oloihin kaava saattaa huomattavasti vaikuttaa, sekä viranomaisilla ja yhteisöillä, joiden toimialaa suunnittelussa käsitellään (osallinen), on mahdollisuus osallistua kaavan valmisteluun, arvioida kaavoituksen vaikutuksia ja lausua kirjallisesti tai suullisesti mielipiteensä asiasta.

MRL:n 9 §:n mukaan kaavaa laadittaessa on tarpeellisessa määrin selvitettävä suunnitelman toteuttamisen ympäristövaikutukset, mukaan lukien yhdyskuntataloudelliset, sosiaaliset, kulttuuriset ja muut vaikutukset. Selvitykset on tehtävä siltä alueelta, jolla kaavalla voidaan arvioida olevan olennaisia vaikutuksia.

Osallistumis- ja arviointisuunnitelmassa (OAS) kuvataan kaavoitustehtävää sekä määritellään kaavatyössä käytettävät osallistumisen ja vuorovaikutuksen periaatteet, laajuus ja tavat. OAS:ssa selvitetään, miten osalliset voivat esittää mielipiteensä kaavoituksen eri vaiheissa ja miten tästä tiedotetaan. Arviointiosassa selvitetään kaavan toteutukseen liittyvät ympäristövaikutukset ja niiden arviointimenetelmät.

## 2. Suunnitelman nimi

**Lokan tekoaltaan kalakenttien aluetta** koskevan Lokka-Koitelainen-Kevitsa osayleiskaavan osallistumis- ja arviointisuunnitelma (OAS).

## 3. Suunnittelualue

Lokka-Koitelainen-Kevitsa osayleiskaava muutos koskee Lokan tekoaltaan kalakenttien Viuvalo (n.60ha), Piettämä (n.16ha), Pelastamasokka (n.43ha), Kelavaara (n.41ha) ja Metsolanmaan (n.84ha) alueita. Muutosalueen pinta-ala on yhteensä noin 244 ha, joista noin puolet rajatusta alueesta koostuu vesistöistä. Suunnittelualueiden likimääräiset rajaukset ja sijainnit on esitetty tämän OAS:n liitekartoilla (**Liitekartta 1-6**). Alueiden laajuus tarkentuu suunnittelutyön kuluessa.

## 4. Suunnittelun lähtökohdat ja alustavat tavoitteet

Suunnittelualueella on Sodankylän kunnanvaltuuston 16.11.1999 hyväksymä ja Lapin ympäristökeskuksen 7.9.2001 vahvistama Lokka-Koitelainen-Kevitsa osayleiskaava. Kalakentistä Viuvalo, Kelavaara, Piettämä ja Metsolanmaa on kunnan omistuksessa. Pelstamasokan omistaa Kemijoki Oy, jolta kunta on vuokrannut alueen.

Lokan kalakenttien alueet on yleiskaavassa osoitettu luontaistalouden erityisalueiksi, joille voi rakentaa porontalouden ja muiden luontaiselinkeinojen tarvitsemia rakennuksia. Alueet ovat erityisesti palvelleet tekojärven kalastajia, jotka ovat olleet vuokralla kalakenttäpalstoillaan rakentaen sinne tarvittavat ra-

kennukset. Suurin osa ammattikalastajista on kalastusmuotojen ja kalankäsittelytilojen parantumisen jälkeen luopunut kalakenttäpalstoistaan, jolloin rakennukset ja vuokraoikeudet ovat siirtyneet henkilöille, jotka ovat alkaneet käyttää alueita vapaa-ajan käyttöön.

Kaavamuuotosten lähtökohtana on kunnan tarve muuttaa kalakenttien alueet käyttötarkoitusta vastaaviksi loma-asuntoalueiksi (RA).

MRL 36 §:n mukaan yleiskaava on laadittava ja pidettävä ajan tasalla sitä mukaa kuin kunnan kehitys tai maankäytön ohjaustarve sitä edellyttää.

Kunnanhallitus on päättänyt kaavoituksen käynnistämisestä 11.11.2014, §362.

## 5. Suunnittelutehtävä

Tehtävänä on laatia alueelle MRL:n mukainen osayleiskaavan muutos, joka ohjaa suoraan rakentamista ja muuta maankäyttöä. Suoraan rakentamista ohjaavassa (MRL 72 §:n) yleiskaavassa määritellään pääsääntöisesti rakentamisen ja muun maankäytön periaatteet niin tarkasti ettei asema- tai ranta-asemakaavan laatiminen ole tarpeen. Kaava laaditaan mittakaavaan 1:10 000.

## 6. Suunnittelualueen kaavoitustilanne

### Maakuntakaava

Pohjois-Lapin maakuntakaavassa (saanut lainvoiman 28.1.2008) alue kuuluu metsätalous- ja poronhoitovaltaiseen alueeseen (M-1, 4561). Lisäksi alue kuuluu Saamelaiden kotiseutualueeseen (sa). Muutosalueen sisään jää W-1, 2901 merkinnällä ilmoitettu Vesialue, tekojärvi sekä alueet sisältyvät erityisen poronhoitoa varten tarkoitettulle alueelle. **(Liitekarta 7)**

### Merkintöjen selitykset:

#### **M-1** Metsätalous- ja poronhoitovaltainen alue

Merkinnällä osoitetaan pääasiassa metsätalouteen ja poronhoitoon tarkoitettuja alueita, joita voidaan käyttää pääasiallista käyttötarkoitusta sanottavasti haittaamatta ja luonnetta muuttamatta myös muihin tarkoituksiin.

#### **W-1** Vesialue, tekojärvi

Merkinnällä osoitetaan sähkövoiman tuotantoon rakennettuja tekojärviä, jotka on rajattu ylävesirajan mukaan.

#### **+** Erityisesti poronhoitoa varten tarkoitettun alueen raja

*Rajan pohjoispuoleisella alueella olevaa valtion maata ei saa käyttää sillä tavoin, että siitä aiheutuu huomattavaa haittaa poronhoidolle. Valtion maan luovuttaminen tai vuokraaminen saa tapahtua vain sillä ehdolla, että maanomistajalla tai vuokramiehellä ei ole oikeutta saada korvausta porojen aiheuttamasta vahingosta. (Poronhoitolain 2.2 §:n mukaan)*

## KOKO MAAKUNTAKAAVA-ALUETTA KOSKEVAT MÄÄRÄYKSET:

### SUUNNITTELUMÄÄRÄYKSET:

Meluhaittojen ehkäisemiseksi ja ympäristön viihtyisyyden turvaamiseksi maankäytön, liikenteen ja rakentamisen suunnittelussa sekä rakentamisen lupamenettelyissä on otettava huomioon valtioneuvoston päätös melutasojen ohjearvoista.

Maankäytön suunnittelussa on otettava huomioon arvokkaat luonnonympäristöt, arvokkaat maisema-alueet ja rakennetut kulttuuriympäristöt sekä kiinnitettävä erityistä huomiota rakennetun ympäristön laatuun.

Maisemallisesti herkällä alueilla, kuten tunturialueilla, jokien ja järvien rannoilla sekä pääteiden, matkailukeskusten, retkeilyreittien ja taajamien läheisissä metsissä eri käsittelytoimenpiteet on suunniteltava huolellisesti ottaen huomioon maiseman ominaispiirteet ja pyrittävä välttämään suuria muutoksia.

Ranta-alueilla taajamatoimintojen alueiden (A) ulkopuolella vapaan rantaviivan osuus tulee olla vähintään puolet muunnetusta rantaviivasta.

Ranta-alueilla tulee turvata rannan suuntainen kulkuyhteys.

Tulva-, sortuma- ja vyörymävaara-alueet on osoitettava yleis- ja asemakaavoissa joko alueina tai rakentamisrajoituksina. Rakennuspaikkoja ei saa suunnitella sijoitettavaksi alueille, joilla on tulvan, sortuman tai vyörymän vaaraa.

Malminetsintä ja siihen liittyvät toimenpiteet alueella on turvattava.

Poronhoidon ja muiden luontaiselinkeinojen alueidenkäyttölliset toiminta- ja kehittämisedellytykset on turvattava. Metsätaloutta, turvetuotantoa, matkailutoimintoja ja loma-asutusta suunniteltaessa on otettava huomioon porotaloudelle tärkeät alueet. Suunniteltaessa valtion maita koskevia, poronhoidon harjoittamiseen olennaisesti vaikuttavia toimenpiteitä on neuvoteltava asianomaisen paliskunnan edustajien kanssa.

Suojelu- (S), luonnonsuojelu- (SL) ja erämaa-alueiden (Se) hoito- ja käyttösuunnitelmista on pyydettävä lausunto alueen kunnilta, Lapin liitolta, Lapin ympäristökeskukselta, Lapin työvoima- ja elinkeinokeskukselta, Saamelaiskäräjiltä saamelaisten kotiseutualueella ja kolttien kyläkokoukselta kolttalaueella, Paliskuntain yhdistykseltä, alueen paliskunnilta sekä muilta viranomaisilta ja yhteisöiltä, joiden toimialaan suunnitelma liittyy.

Rakennuksia tai muita huomattavia rakenteita ei tule suunnitella sijoitettavaksi maisemallisesti aroille paikoille, kuten kapeisiin niemiin kärkiin ja kannaksille sekä rantamaisemaa hallitsevien kumpareiden huipulle.

Hyville, yhtenäisille tai maisemallisesti tärkeille pelloille ei tule suunnitella sijoitettavaksi muuta kuin maa- ja metsätalouteen liittyvää rakentamista, ellei niitä ole yksityiskohtaisemmassa kaavassa rakentamiseen sopivaksi osoitettu.

### RAKENTAMISRAJOITUS:

Maankäyttö- ja rakennus lain 33 §:n mukainen ehdollinen rakentamisrajoitus on voimassa virkistys- ja suojelualueeksi taikka liikenteen tai teknisen huollon verkostoja tai alueita varten osoitetuilla alueilla (V, LL, EN, EJ, S, SL, SM, SR, Se, sr, vt, kt, st, yt, tv sähkö-linja). Rajoitus laajennetaan koskemaan puolustusvoimien alueita (EP), suojavyöhykkeitä (sv) sekä tärkeitä ja vedenhankintaan soveltuvia pohjavesialueita.

### SUOJELUMÄÄRÄYKSET:

Suunniteltaessa sellaisen alueen käyttöä, jolla on kiinteä muinaisjäänös, on neuvoteltava Museoviraston kanssa. Ilman muinaismuistolain nojalla annettua lupaa on kiinteän muinaisjäänöksen kaivaminen, peittäminen, muuttaminen, vahingoittaminen, poistaminen ja muu siihen kajoaminen kielletty. Lupaa haetaan ympäristökeskukselta, jonka on kuultava asiassa Museovirastoa.

Suunniteltaessa suojelun alueen tai suojeluohjelmaan kuuluvan alueen käyttöä on neuvoteltava luonnonsuojelusta ja alueen hallinnasta vastaavien viranomaisten kanssa.

Natura 2000 alueisiin kohdistuvien vaikutusten arvioinnin tarveharkinta ja tarvittaessa vaikutusten arviointi on tehtävä luonnonsuojelulain 65 ja 66 §:n mukaisesti.

Merkintä:	M 4519	Kunta: SODANKYLÄ
Päiväys:	9.5.2005	
Alueen nimi:	SODANKYLÄN MAA- JA METSÄTALOUSVALTAINEN ALUE	
Sijainti ja kuvaus:	Sodankylän alueista ne, joita ei ole varattu muihin maankäyttöluokkiin.	
Varausperuste:	Nykyinen käyttö.	
Kehittämisperiaate:	Käytetään pääasiassa maa- ja metsätalouteen. Muun käytön periaatteista kerrotaan selostuksen kohdassa 5.4.28.	

### Selostuksen 5.4.28 kehittämisperiaatteet tiivistettynä:

*Metsätalous ja poronhoito ovat rinnakkaisia pääkäyttötarkoituksia. Aluetta voidaan käyttää alueen pääasiallista käyttötarkoitusta sanottavasti haittaamatta ja luonnetta muuttamatta myös muihin tarkoituksiin.*

Merkintä:	W-1 2901	Kunta: SODANKYLÄ
Päiväys:	31.3.2006	
Alueen nimi:	LOKAN JA PORTTIPAHDAN TEKOKÄRVI	
Sijainti ja kuvaus:	Tekojärvet sijaitsevat Sodankylän pohjoisosissa. Lokan ja Porttipahdan tekojärvet ja niitä yhdistävä kanava (Vuotson kanava) on rakennettu vuosina 1965-1981 veden juoksuksen säätämiseksi Kitisen ja Kemjoen pääuoman (Kemijärvestä alaspäin) voimalaitoksille. Tekojärvien sääntöselvityllä lisätään talven aikaista veden virtaamaa ja vähennetään kevättulvan ja kesän aikaisia virtaamia em. jokiosuuksilla. Lokan padotuskorkeuden ylä-/alaraja ovat +245/+240 metriä (N43) sekä Porttipahdan vastaavat ovat +245/+234 metriä.	
Varausperuste:	Rakennettuja tekojärviä.	
Kehittämisperiaate:		

## Yleiskaava

Suunnittelualueilla on voimassa Sodankylän kunnanvaltuuston 16.11.1999 hyväksymä ja Lapin ympäristökeskuksen 7.9.2001 vahvistama oikeusvaikutteinen Lokka-Koitelainen-Kevitsa osayleiskaava, jossa alueet on merkitty Luontaiselouden erityisalueiksi (Es). Alueelle saa rakentaa porotalouden ja muiden luontaiselinkeinojen tarvitsemia rakennuksia (**Liitekartta 8**).

## Asemakaava

Suunnittelualueella ei ole asema- tai ranta-asemakaavoja.

## Valtakunnalliset alueidenkäyttötavoitteet

Yleiskaavasuunnittelussa huomioidaan valtakunnalliset ja alueelliset maankäyttötavoitteet siltä osin kuin ne koskevat kaavaratkaisua. Valtioneuvoston hyväksymät tarkistettut valtakunnalliset alueidenkäyttötavoitteet astuivat voimaan 1.3.2009. Valtakunnallisista alueidenkäyttötavoitteista suunnittelualueetta saattavat koskea mm. seuraavat asiakokonaisuudet:

- eheytyvä yhdyskuntarakenne ja elinympäristön laatu
- kulttuuri- ja luonnonperintö, virkistyskäyttö ja luonnonvarat
- luonto- ja kulttuuriympäristöinä erityiset aluekokonaisuudet.

## 7. Osalliset

Osallisten toivotaan ottavan osaa kaavoitukseen liittyvään suunnitteluun tässä osallistumis- ja arviointisuunnitelmassa esitettyjen periaatteiden ja tavoitteiden saavuttamiseksi. Oheinen luettelo pyrkii kattamaan pääosan osallisista, mutta ei ole ketään poissulkeva. Luetteloa voidaan täydentää, jos itsensä osallisiksi kokevia tahoja ilmenee lisää.

1. **Suunnittelualueen ja sen lähiympäristön maanomistajat ja -vuokralaiset.**
2. **Ne, joiden asumiseen, työntekoon tai muihin oloihin kaava saattaa huomattavasti vaikuttaa.**
3. **Viranomaiset**
  - Kunnanhallitus
  - Lapin elinkeino-, liikenne- ja ympäristökeskus
  - Lapin liitto
  - Lapin pelastuslaitos
  - Museovirasto / Lapin maakuntamuseo
  - Saamelaismuseum Siida
  - Saamelaiskäräjät
  - Paliskuntain yhdistys
  - Metsähallitus
4. **Yhteisöt ja yritykset, joiden toimialaa suunnittelussa käsitellään**
  - Aukkaita edustavat yhteisöt
  - Rovakaira Oy
  - Lapin paliskunta
  - Oraniemen paliskunta
  - Lokan luonnonvara osuuskunta
  - Lokan kylätoimikunta

## 8. Osallistumismenettelyt ja tiedottaminen

Osallistumismenettelyn tavoitteena on luoda hyvä tiedon kulku sekä toimiva vuoropuhelu osallisten ja kaavan laatimisesta vastaavien tahojen välille koko suunnitteluprosessin ajaksi. Osallistumisen tulisi palvella suunnittelun eri vaiheiden tiedonsaantia ja kussakin vaiheessa tehtäviä valintoja ja päätöksiä. Osallisille jaetaan tietoa suunnittelun vaiheista ja vaikuttamismahdollisuuksista. Osallisilta saatavat tiedot ja mielipiteet työstetään suunnitteluprosessia palvelemaan muotoon.

Suunnitteluprosessi jaetaan selkeisiin vaiheisiin osallistumisen hallinnan helpottamiseksi. Kussakin vaiheessa tehdään selkeät välipäätökset ja annetaan palaute sitä pyytäneille osallisille.

Kaavoitusvaiheet ovat:

- **Kaavan vireille tulo**
  - kunnanhallituksen päätös kaavan laatimisesta
  - osallistumis- ja arviointisuunnitelma ja sen tiedottaminen
- **Selvitys- ja valmisteluvaihe**
  - perusselvitykset ja tiedon keruu, analyysi
  - vaihtoehtojen selvitys ja luonnostelu
  - valmisteluvaiheen kuuleminen (kaavaluonnos nähtävillä)
- **Ehdotus- ja lausuntovaihe**
  - kaavaehdotuksen laatiminen
  - kaavaehdotus julkisesti nähtävillä
  - kaavaehdotuksen nähtävilläpito ja lausunnot
- **Hyväksymisvaihe**
  - kunnanvaltuuston hyväksymispäätös
  - päätöksestä tiedottaminen

**1-vaiheessa** kaavan vireille tulosta ilmoitetaan lehti-ilmoituksella suunnittelu alueella yleisesti leviävässä sanomalehdessä sekä kirjeillä edellä mainituille osallisille. Tiedotuksen yhteydessä kuvataan OAS:n keskeiset periaatteet ja kerrotaan kaavoitustyön suunniteltu aikataulu.

**2-vaiheessa** kaavan laatija selvittää olemassa olevan perusselvitysaineiston. (Osallisilta saatavat tiedot, ehdotukset ja kannanotot kirjataan ja niiden pohjalta eri alueilta voidaan laatia vaihtoehtoisia kaavaluonnoksia). Kaavaluonnoksen/luonnosten valmistuttua järjestetään valmisteluvaiheen kuuleminen. Kuntalaisilla ja osallisilla on mahdollisuus esittää mielipide kaavaluonnoksesta.

**3-vaiheessa** valmistelussa syntynyt kaavaehdotus asetetaan julkisesti nähtävillä. Yleiskaavaehdotus pidetään nähtävillä 30 päivän ajan, jona aikana kuntalaisilla ja osallisilla on mahdollisuus tehdä siitä muistutus. Nähtävillä olosta ja oikeudesta tehdä muistutus ilmoitetaan, kuten kunnalliset ilmoitukset kunnassa julkaistaan sekä kirjeitse maankäyttö- ja rakennusasetuksen (MRA) 27 §:n

mukaisesti. Yleiskaavaehdotuksesta pyydetään lausunto keskeisiltä viranomaisilta ja yhteisöiltä.

**4-vaiheessa** yleiskaava tulee voimaan, kun kunnanvaltuuston on sen hyväksynyt ja hyväksymispäätöksestä on kuulutettu niin kuin kunnalliset ilmoitukset kunnassa julkaistaan. Kaava lähetetään tiedoksi Lapin elinkeino-, liikenne- ja ympäristökeskukselle ja niille viranomaisille, kuntalaisille ja muistutuksen tehneille, jotka ovat sitä pyytäneet kaavan nähtävillä ollessa.

## 9. Viranomaisyhteistyö

Kaavamutoksesta järjestetään erillinen viranomaisneuvottelu Lapin elinkeino-, liikenne- ja ympäristökeskuksen ja muiden viranomaistahojen kanssa, koska yleiskaavan laatiminen koskee pääasiassa lomarakentamisen järjestämistä ranta-alueelle (MRL 77§). Muutosalueen sijaitessa saamelaiden kotiseutualueella tullaan kaava muutoksesta järjestämään Sodankylän kunnan ja Saamelaiskäräjien kanssa Saamelaiskärjälain 9 §:n mukainen neuvottelu.

## 10. Selvitettävät vaikutukset

MRA:n 1 §:ssä edellytetään, että selvitysten on annettava riittävät tiedot, jotta voidaan arvioida suunnitelman toteuttamisen merkittävät välittömät ja välilliset vaikutukset:

- ihmisten elinoloihin ja elinympäristöön;
- maa- ja kallioperään, veteen, ilmaan ja ilmastoon;
- kasvi- ja eläinlajeihin, luonnon monimuotoisuuteen ja luonnonvaroihin;
- alue- ja yhdyskuntarakenteeseen, yhdyskunta- ja energiatalouteen sekä liikenteeseen;
- kaupunkikuvaan, maisemaan, kulttuuriperintöön ja rakennettuun ympäristöön.

Tässä yleiskaava muutoksen selvityksissä käytetään hyväksi aikaisemman yleiskaavan yhteydessä laadittuja aineistoja niitä tarvittaessa täydentäen.

## 11. Vaikutusten arviointimenetelmät

Selvitykset tehdään koko siltä alueelta, jolla kaavalla voidaan arvioida olevan merkittäviä vaikutuksia. Tehdyt ja tehtävät selvitykset/arviot toimivat perustana vaikutusten selvittämisessä ja arvioinnissa. Uudet selvitykset ja vaikutusten arviointi perustuvat olemassa oleviin tietoihin, ja ne kohdennetaan suunnitelun kannalta olennaisiin alueisiin ja aiheisiin.

Arviointityö on koko kaavoitusprosessin ajan jatkuvaa ja ympäristövaikutuksia tarkastellaan kaikissa suunnitteluvaiheissa. Arviointi ei tuota yksiselitteistä tulosta vaan tietoa, jonka perusteella voidaan päätellä, miten eri vaihtoehdot soveltuvat erilaisiin tavoitteisiin ja ympäristöarvoihin. Vaikutuksia ihmisten elinoloihin



ja elinympäristöön, arvioidaan osallisten ja eri sidosryhmien kanssa käytävin keskusteluin. Vaihtoehtojen vertailuksi selvitetään, mitä ympäristövaikutuksia aiheutuu, jos suunnitelmaa ei tehdä ollenkaan (0-vaihtoehto). Tämä on osa nykytilan selvittämistä. Vaikutuksia kuvaillaan sanallisesti ja tarvittaessa havainnollistetaan teemakartoin. Vaikutusten arviointiin kuuluu myös havaittujen haittavaikutusten lieventämisen ennakointi.

Itse kaavaan voidaan ottaa mukaan kaavamääräyksiä, joilla haittojen estämiseen tai rajoittamiseen pyritään (MRL 41 §).

## 12. Kaavoituksen kulku ja päätöksenteko

Tavoiteaikataulun mukaisesti kaavaehdotus olisi valmis kunnanvaltuuston käsitteilyyn joulukuussa 2015.

## 13. Yhteystiedot

Kaavoituksen yhteystahot ja henkilöt:

yhteystaho: **Sodankylän kunta**

henkilö: Ari Pesonen, maankäyttöpäällikkö

osoite: PL 60, 99601 Sodankylä

puhelin: 040 769 5950

sähköposti: [ari.pesonen@sodankyla.fi](mailto:ari.pesonen@sodankyla.fi)

henkilö: Ville Mäkitalo, Suunnitteluinsinööri

osoite: PL 60, 99601 Sodankylä

puhelin: 0400586621

sähköposti: [ville.makitalo@sodankyla.fi](mailto:ville.makitalo@sodankyla.fi)

yhteystaho: **Lapin elinkeino-, liikenne- ja ympäristökeskus**

henkilö: Hannu Raasakka

osoite: PL 8060 (Hallituskatu 3), 96101 Rovaniemi

puhelin: 0295 037 500

sähköposti: [hannu.raasakka@ely-keskus.fi](mailto:hannu.raasakka@ely-keskus.fi)



#### **14. Palautteen antaminen osallistumis- ja arviointisuunnitelmasta**

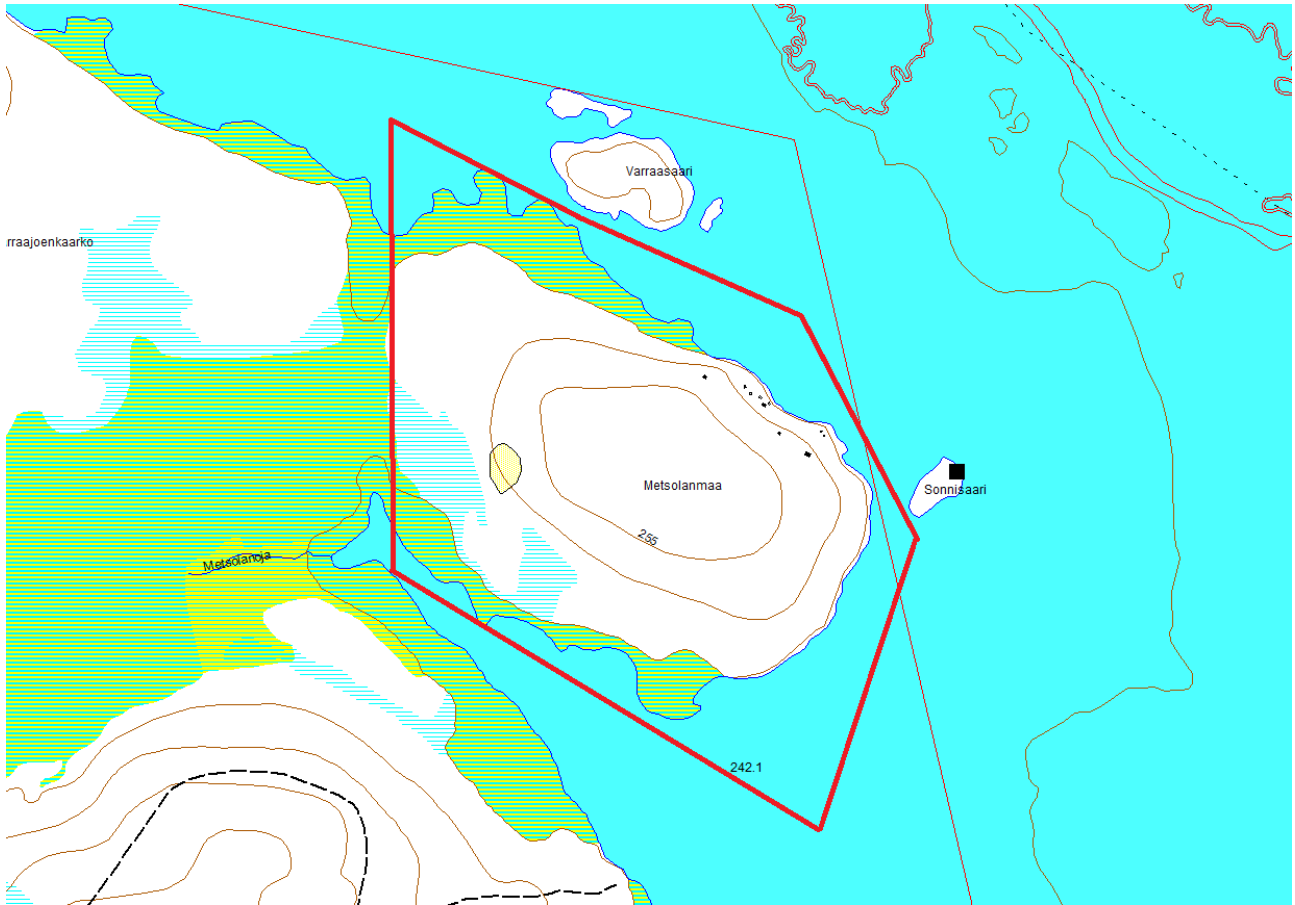
Osallisia kehoitetaan tutustumaan tähän osallistumis- ja arviointisuunnitelmaan ja antamaan siitä palautteensa mahdollisimman varhaisessa vaiheessa. Palaute pyydetään antamaan kirjeellä, telefaksilla tai sähköpostilla kaavan valmistelusta vastaaville henkilölle: Sodankylän kunta / tekninen osasto / Ville Mäkitalo tai Ari Pesonen.

Osallistumisen ja yhteistyön tavat ja laajuus ovat kunnan, osallisten ja Lapin ELY-keskuksen sovittavissa. Mikäli ilmenee tarvetta OAS:n tarkistamiseen kaavaprosessin kuluessa, voidaan sitä muuttaa tai täydentää koko kaavaprosessin ajan. Mahdollisista OAS:n muutoksista tiedotetaan alkuperäisen suunnitelman tiedotustapaan, muutoksen laajuus huomioiden.

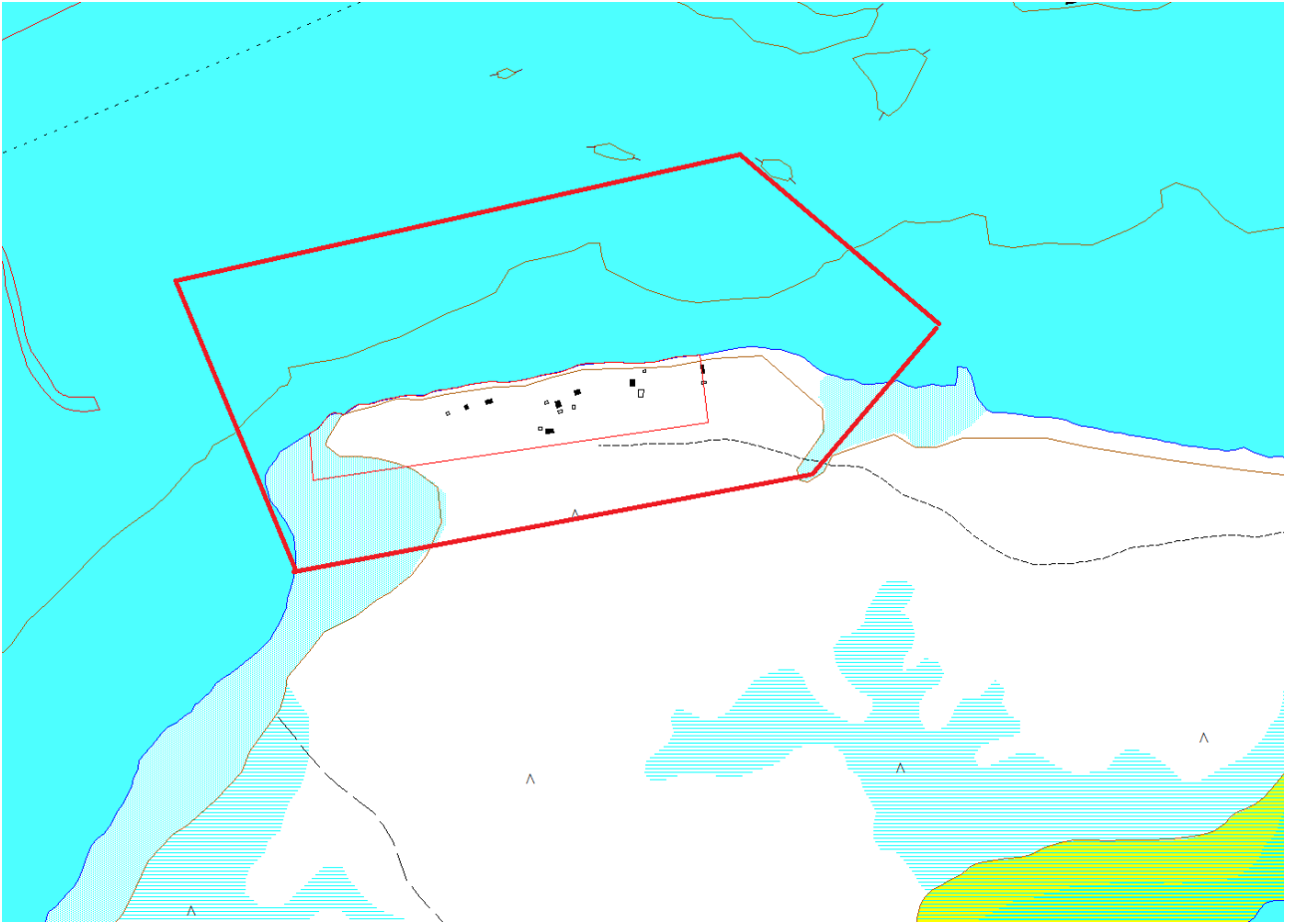
Mikäli tämä osallistumis- ja arviointisuunnitelma ei tyydytä osallista, voi hän esittää Lapin ELY-keskukselle että OAS:n sisällöstä järjestetään neuvottelu. Esitys on tehtävä ennen kuin kaava on asetettu julkisesti nähtäville. Mikäli Lapin ELY-keskus pitää OAS:aa selvästi riittämättömänä, neuvottelu järjestetään ja keskustelun pohjalta OAS:aa muutetaan tai täydennetään.

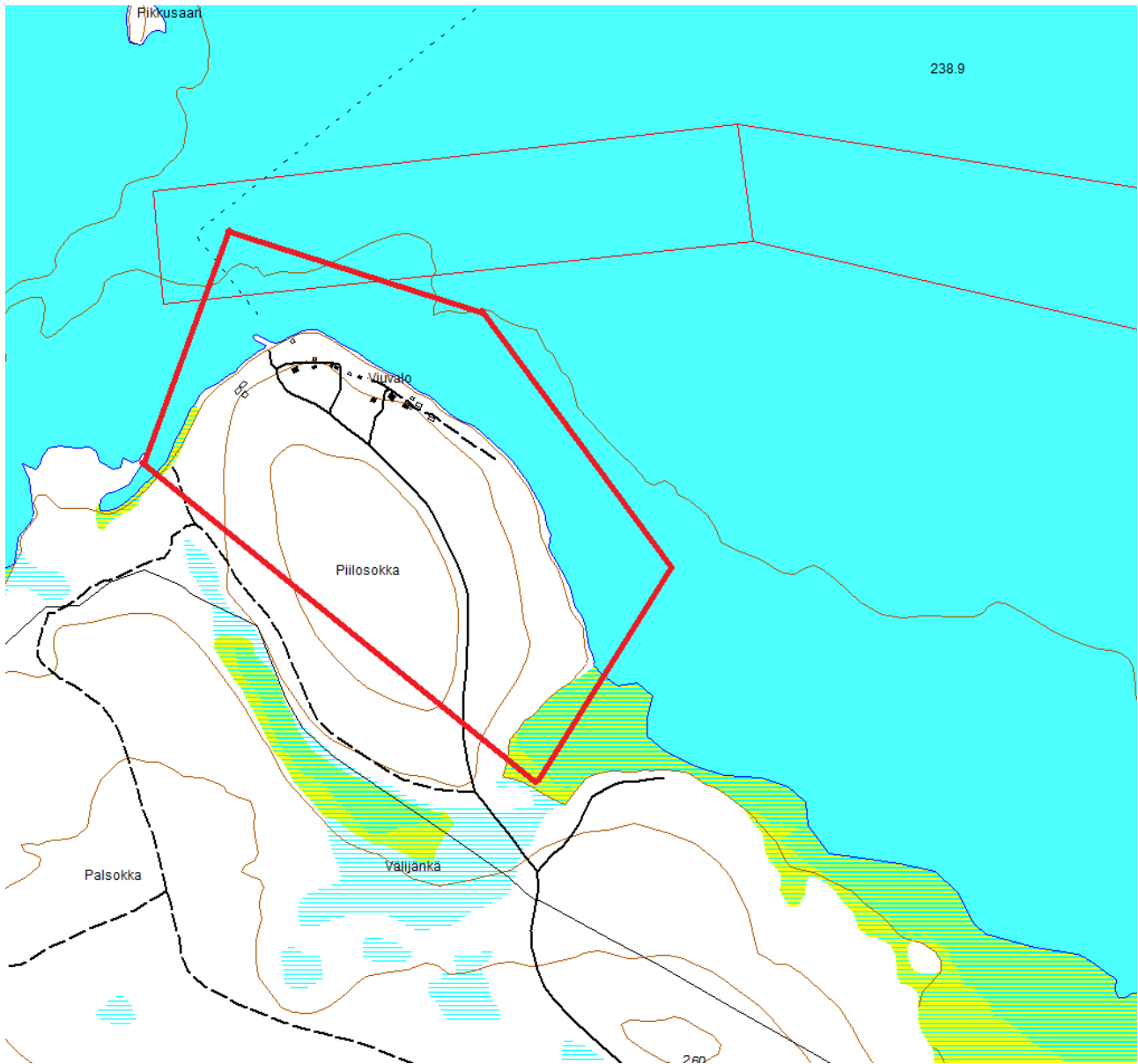
**Liite 1.** Muutosalueen sijaintikartta. Alustava rajaus on esitetty punaisella rasterilla.



**Liite 2. Metsolanmaan likimääräinen muutosalueen rajaus.**

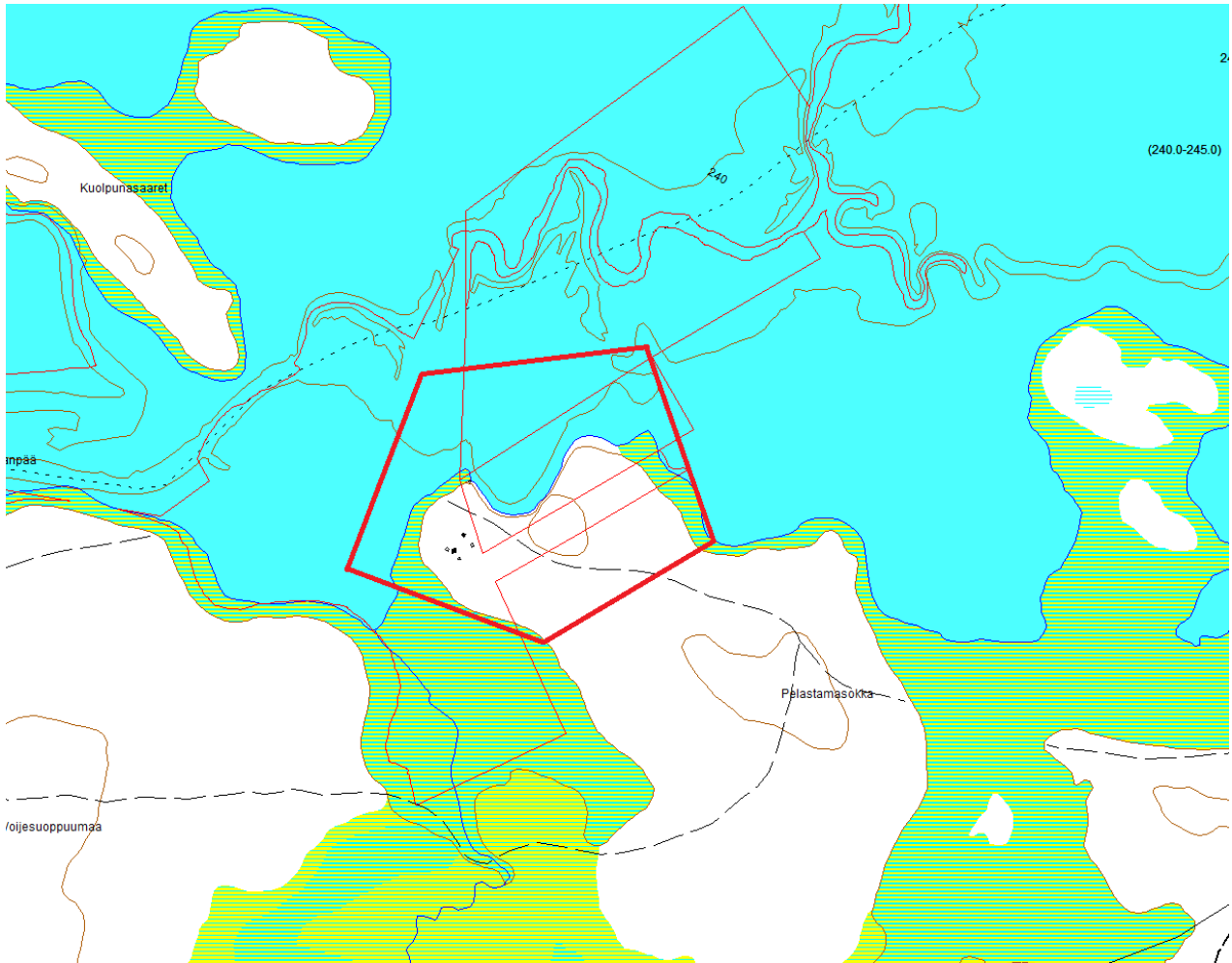
**Liite 3.** Kelavaaran likimääräinen muutosalueen rajaus.



**Liite 4.** Viuvalon likimääräinen muutosalueen rajaus.

**Liite 5.** Piettämän likimääräinen muutosalueen rajaus.



**Liite 6. Pelastamasokan likimääräinen muutosalueen rajaus**



Liite 7. Ote Pohjois-Lapin maakuntakaavasta



**Liite 8. Ote Lokka-Koitelainen-Kevitsa osayleiskaavasta**