
Sodankylän kirkonkylän osayleiskaava-alueen rakennusinventointi



Arkkitehti Marjut Kauppinen

Sito Oy

SISÄLTÖ

| | | |
|-----|--|----|
| 1 | Johdanto..... | 2 |
| 1.1 | Aluerajaus ja rakennetut kokonaisuudet..... | 2 |
| 2 | Inventointi | 3 |
| 2.1 | Kiinteät muinaisjäännökset | 3 |
| 2.2 | Valtakunnallisesti merkittävät rakennetut kulttuuriympäristöt | 5 |
| 2.3 | Lapin kulttuuriympäristö tutuksi -hankkeen (LKYT-hanke) kohteet | 6 |
| 2.4 | Muut mahdollisesti merkittävät rakennetut kulttuuriympäristöt | 7 |
| 2.5 | Rakennetun kulttuuriympäristön aluekokonaisuudet | 7 |
| 2.6 | Toimenpidesuosituksset arvokkaiden alueiden ja kohteiden huomioimiseksi..... | 11 |

LIITEET

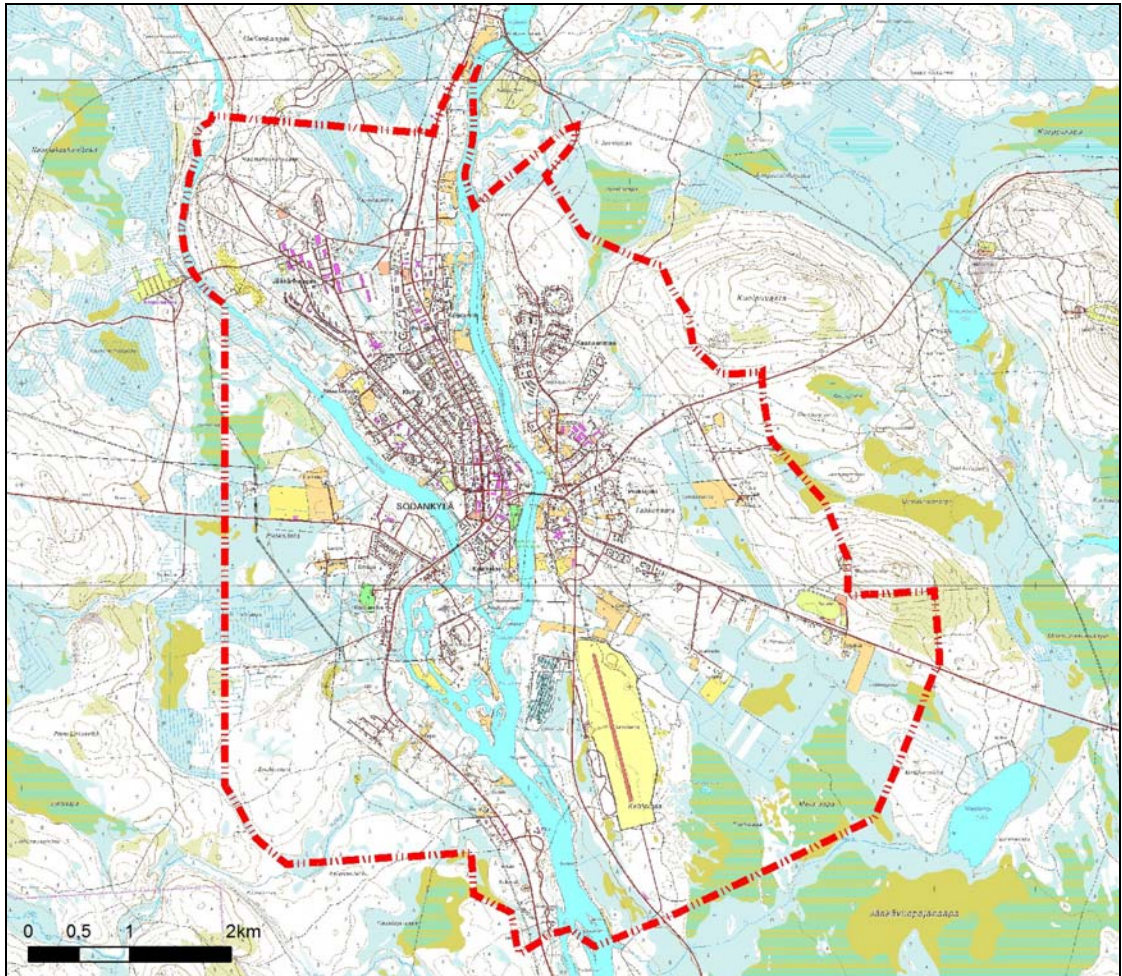
Rakennusinventoinnin kohdekortit

1 Johdanto

Rakennusinventoinnin tekivät syksyllä 2011 arkkitehti Marjut Kauppinen Sito Oy:n alikonsulttina sekä maisema-arkkitehti Marika Bremer Sito Oy:stä.

Rakennusinventoinnin kohteena on Sodankylän kirkonkylä. Rakennusinventointi ja rakennetun ympäristön selvitys on laadittu Sodankylän kirkonkylän osayleiskaavan tausta-aineistoksi.

Kaava-alueen koko on noin 4 300 hehtaaria. Kaava-alueen rajausta näkyy alla olevassa kuvassa.



Kuva 1.1. Kaava-alueen rajausta.

2 Inventointi

2.1 Kiinteät muinaisjäännökset

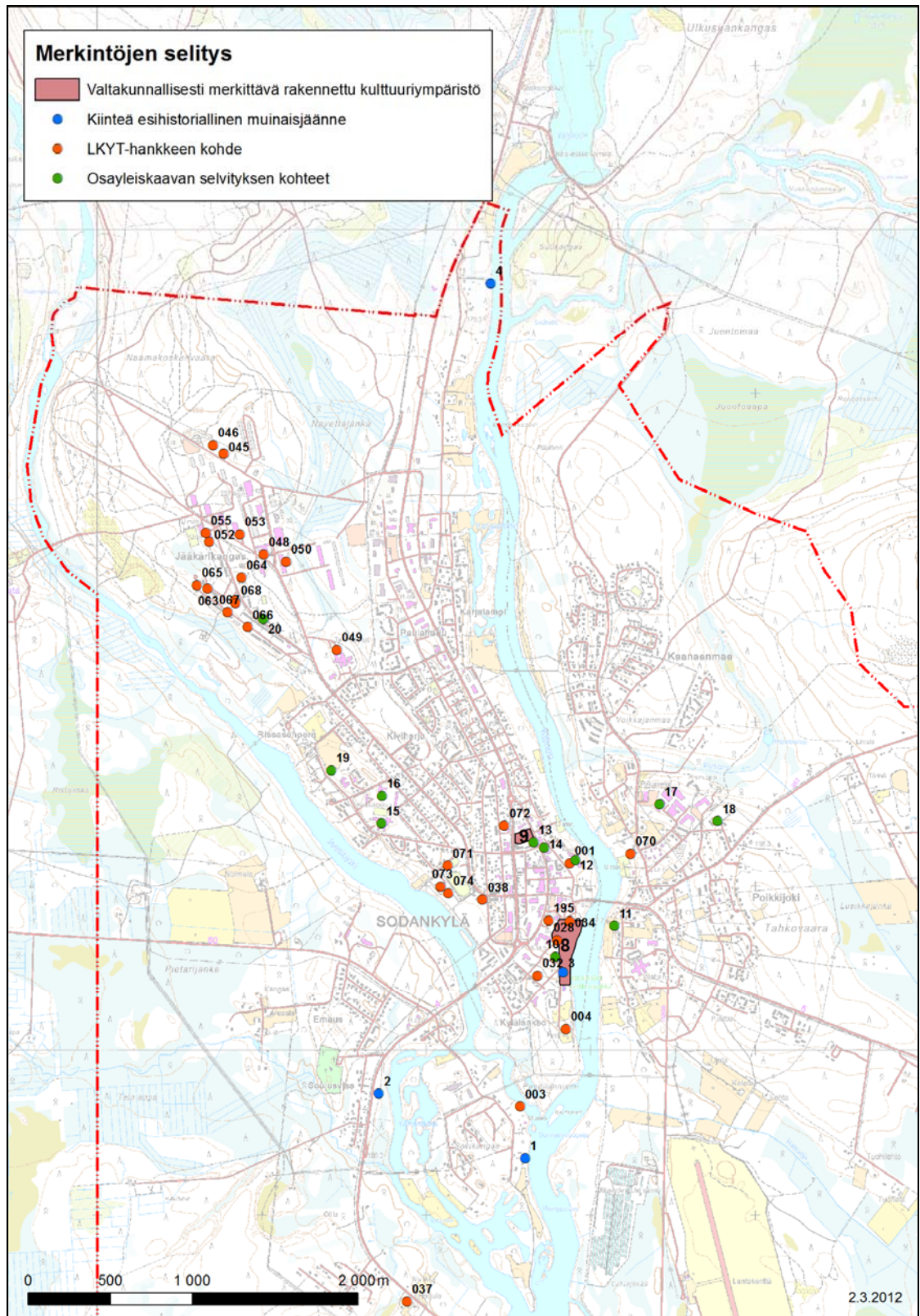
Selvitysalueen kaikki tiedossa olevat kiinteät esihistorialliset muinaisjäännökset ovat kivikautisia asuinpaikkoja. Ne sijaitsevat 180 metrin korkeuskäyrän tuntumassa vesiyhteyksien äärellä. Markkinapaikka on ainoa tarkastelualueelta löytyvä historiallisen ajan muinaisjäännös.

Muinaisjäännökset on luokiteltu museoviraston rekistereissä kolmeen luokkaan, jotka ovat:

- 1 Säilytettävä kohde. Kohdetta ei saa missään olosuhteissa hävittää.
- 2 Tutkittava kohde. Museoviraston pitää tutkia kohde, jonka jälkeen määritellään, kuuluko se luokkaan 1 vai 3.
- 3 Tuhoutunut tai loppuun tutkittu kohde.

Kaikki suunnittelualueen muinaisjäännökset kuuluvat rauhoitusluokkaan 2. Muinaisjäänteitä suojaa muinaismuistolaki, joten aina kun näiden lähistöllä suunnitellaan jotakin, on ensin otettava yhteys Museovirastoon.

Kaava-alueen muinaisjäännöksistä tehdään maastoinventointi keväällä 2012.



Kuva 2.1. Muinaisjännökset ja rakennettu kulttuuriympäristö. Karttaan on koottu Museoviraston rekistereiden mukaiset (syksy 2011) kiinteät esihistorialliset muinaisjännökset, Museoviraston inventoimat valtakunnallisesti merkittävät rakennetut kulttuuriympäristöt (2009), Lapin kulttuuriympäristöt tutuksi -hankkeen (LKYT-hanke) kohteet sekä kirkonkylän osayleiskaavan kulttuuriympäristöselvityksessä tunnistetut kohteet. LKYT-hankkeen kohteet on numeroitu hankkeen mukaisilla tunnuksilla. Muut kohteet on numeroitu juoksevilla numeroilla 1–20.

Taulukko 2.1. Suunnittelualueen kiinteät muinaisjännökset. Numerot viittaavat edellisen kuvan (Kuva 2.1) numeroihin.

| Nro | Nimi | Kuvaus | Luokka |
|-----|----------------|---|--------|
| 1 | Savikangas | Kivikautinen asuinpaikka, joka sijaitsee Kitisen länsirannalla tasaisella mäntykankaalla ja jyrkän jokitörmän taitteessa, jossa on kaksi osittain sortunutta liesikiveystä. Löydöt ovat kvartsia ja niitä on havaittu noin 40 metrin matkalla joen suunnassa. | 2 |
| 2 | Korvenlampi | Kivikautinen asuinpaikka, joka sijaitsee valtatie 4 ja Korvenlammen välisessä maastossa lammen pohjoispään länsipuolen mäntykankaalla. Löydöt kvartsia ja palanutta luuta. | 2 |
| 3 | Markkinapaikka | Historiallisen ajan tapahtumapaikka. Sodankylän historialliseen markkinapaikkaan ja mahdolliseen talvikylän paikkaan Kitisen ja Jeesiöjoen välisellä niemellä on useita kirjallisia viitteitä. Todennäköisimmin se sijaitsee kirkon eteläpuolella, Kitisen rannassa, molemmin puolin tietä. Paikalla on sijainnut noin 400-vuotias piiskaumänty. Paikkaa ei ole toistaiseksi todettu arkeologisesti ja paikantaminen edellyttää tarkempia arkeologisia tutkimuksia. Sodankylän hautausmaan pohjoisosan kohdalla jokitörmän päällä kulkevalta polulta löytyi Kitisen inventoinnin yhteydessä 1987 kvartsi-iskos, mutta koekaivauksessa 1989 alueen pienimuotoisessa koekuopituksessa ei havaittu muinaisjännökseen viittaavaa. | 2 |
| 4 | Erkkilä | Kitisen länsirannalla, Erkkilän talon kohdalla, matalan rantatörmän reunassa ja viljelysmaalla. Löydöt kvartsia. | 2 |

2.2 Valtakunnallisesti merkittävät rakennetut kulttuuriympäristöt

Suunnittelualueella on kaksi valtakunnallisesti merkittävää rakennettua kulttuuriympäristöä: Sodankylän kirkot ja linja-autoasema. Näiden kuvaus on esitetty seuraavassa taulukossa.

Taulukko 2.2. Suunnittelualueen valtakunnallisesti merkittävät rakennetut kulttuuriympäristöt. Numerot viittaavat edellisen kuvan (Kuva 2.1) numeroihin.

| Nro | Nimi | Kuvaus |
|-----|------------------------------|---|
| 8 | Sodankylänkirkot (ympäristö) | Kirkkotarhan vanhinta osaa ympäröi pohjois- ja osin länsireunalla lautakattoinen hirsiaita, joka on rekonstruoitu vuosina 1979-80. Muualla hautausmaata rajaa leikattu kuusiaita. Vanhaan kirkkotarhaan liittyy sen eteläpuolella 1800-luvulla raivattu uusi hautausmaa. Vanhan kirkon ja lautaidan tervaus antaa paikalle ominaisen tuoksun. Seurakunnan 1859 valmistunut kivikirkko on hautausmaan länsipuolella. Kirkkojen eteläpuolella on vanha markkinapaikka. Alueella on vanhaa tiestöä sekä isoja vanhoja mäntyjä. |
| 9 | Linja-autoasema (ympäristö) | Linja-autoaseman ympäristön käsittely on hyvin askeettista. Itse bussterminaali on laaja asfalttikenttä ilman reunakiviä tai jäsentäviä pinnoitteita. Linja-autoasemarakennuksen lipan alla on betonilaatoitus. Asfalttikentän erottavat katualueista tasaiset nurmialueet. Sodankyläntien puoleisella viherkaistalla on muutama koivu ja Jäämerentienpuoleisella yksi jyrkävärunkoinen mänty. |

2.3 Lapin kulttuuriympäristö tutuksi -hankkeen (LKYT-hanke) kohteet

LKYT-hankkeessa inventoitiin vuosina 2004–2005 kulttuuriympäristöjä. Tämän inventoinnin kohteet on esitetty seuraavassa taulukossa.

Taulukko 2.3. Lapin kulttuuriympäristöt tutuksi -hankkeen (LKYT-hanke) kohteet. Numerot viittaavat edellisen kuvan (Kuva 2.1) numeroihin.

| Nr o | Kohteen nimi | Alkuperäinen käyttö | Nykyinen käyttö | Vuosi-kymmen | Vuosi |
|------|---|---------------------|--|--------------|-------|
| 001 | Kitisenrannan koulu | koulu | koulu | | 1948 |
| 003 | Kotiseutumuseo | asuinrakennus | museo | 1800-luku | |
| 004 | Sodankylä seurakunnan Pappila | pappila | kerhorakennus | 40-50-luku | |
| 028 | Sodankylän uusi kirkko | kirkko | kirkko | | 1859 |
| 032 | Kirkkolaakso 24 (Alantalo) | asuinrakennus | kerhorakennus | 1800-luku | |
| 034 | Sodankylän vanha kirkko | kirkko | matkailukohde | | 1689 |
| 037 | Harjula | asuinrakennus | asuinrakennus | | 1951 |
| 038 | Valkoinen talo | asuinrakennus | liikerakennus | 1950-luku | |
| 045 | Jääkäriprikaati/Hevos- ja sairaatalli | sotilasrakennus | sotilasrakennus | | 1965 |
| 046 | Jääkäriprikaati/Koiratalli | sotilasrakennus | sotilasrakennus, nykyisin kylmillään | | 1965 |
| 048 | Jääkäriprikaati/Muonituskeskus | sotilasrakennus | sotilasrakennus | | 1965 |
| 049 | Jääkäriprikaati/Varuskuntasairaala | sairaala | sairaala | | 1968 |
| 050 | Jääkäriprikaati/Kasarmi 5 | kasarmi | kasarmi | | 1970 |
| 051 | Jääkäriprikaati/Kerhorakennus | sotilasrakennus | sotilasrakennus | | 1970 |
| 052 | Jääkäriprikaati/Sotilaskoti 1 | sotilasrakennus | sotilasrakennus | | 1964 |
| 053 | Jääkäriprikaati/Kasarmi 1 | kasarmi | kasarmi | | 1964 |
| 055 | Jääkäriprikaati/Siilashalli | urheiluhalli | urheiluhalli | | 1965 |
| 063 | Varuskunta/kerrostalot | sotilasrakennus | sotilasrakennus | | 1982 |
| 064 | Varuskunta/kerrostalot 1-6 | sotilasrakennus | asuinrakennus | 1960-luku | |
| 065 | Varuskunta/vanhat rivitalot | sotilasrakennus | asuinrakennus | 1960-luku | |
| 066 | Varuskunta/Uudet rivitalot | sotilasrakennus | asuinrakennus | 1980-luku | |
| 067 | Varuskunta/ Porrastettu rivitalo | sotilasrakennus | sotilasrakennus | | 1967 |
| 068 | Varuskunta/Sauna- ja pesutupa-rakennus | sotilasrakennus | sotilasrakennus | | 1964 |
| 070 | Kaanaanmaan perintötila (vanha kansakoulu) | koulu | paikannimen syntyy liittyvä tapahtumamuistelus | | 1889 |
| 071 | Vesitorni (Haastaja tila) | vesitorni | vesitorni | 1960-luku | |
| 072 | Pommila (Nuoriso- ja urheilutalo Veikkola) | seurantalo | seurantalo | | 1960 |
| 073 | Haastaja (Valio) | meijeri | liikerakennus | 1950-luku | |
| 074 | Valion rivitalo | asuinrakennus | asuinrakennus | | 1961 |
| 078 | Sininen talo | virkatulo | seurantalo | | 1946 |
| 195 | Alariesto-galleria | kunnantalo | kulttuurirakennus | | 1948 |

2.4 Muut mahdollisesti merkittävät rakennetut kulttuuriympäristöt

Osayleiskaavatyön yhteydessä tehtiin rakennetun kulttuuriympäristön arviointi. Seuraavassa taulukossa on esitetty ne rakennetun kulttuuriympäristön kohteet, jotka eivät sisälly aikaisemmin tehtyjen inventointien ja selvitysten kohteisiin.

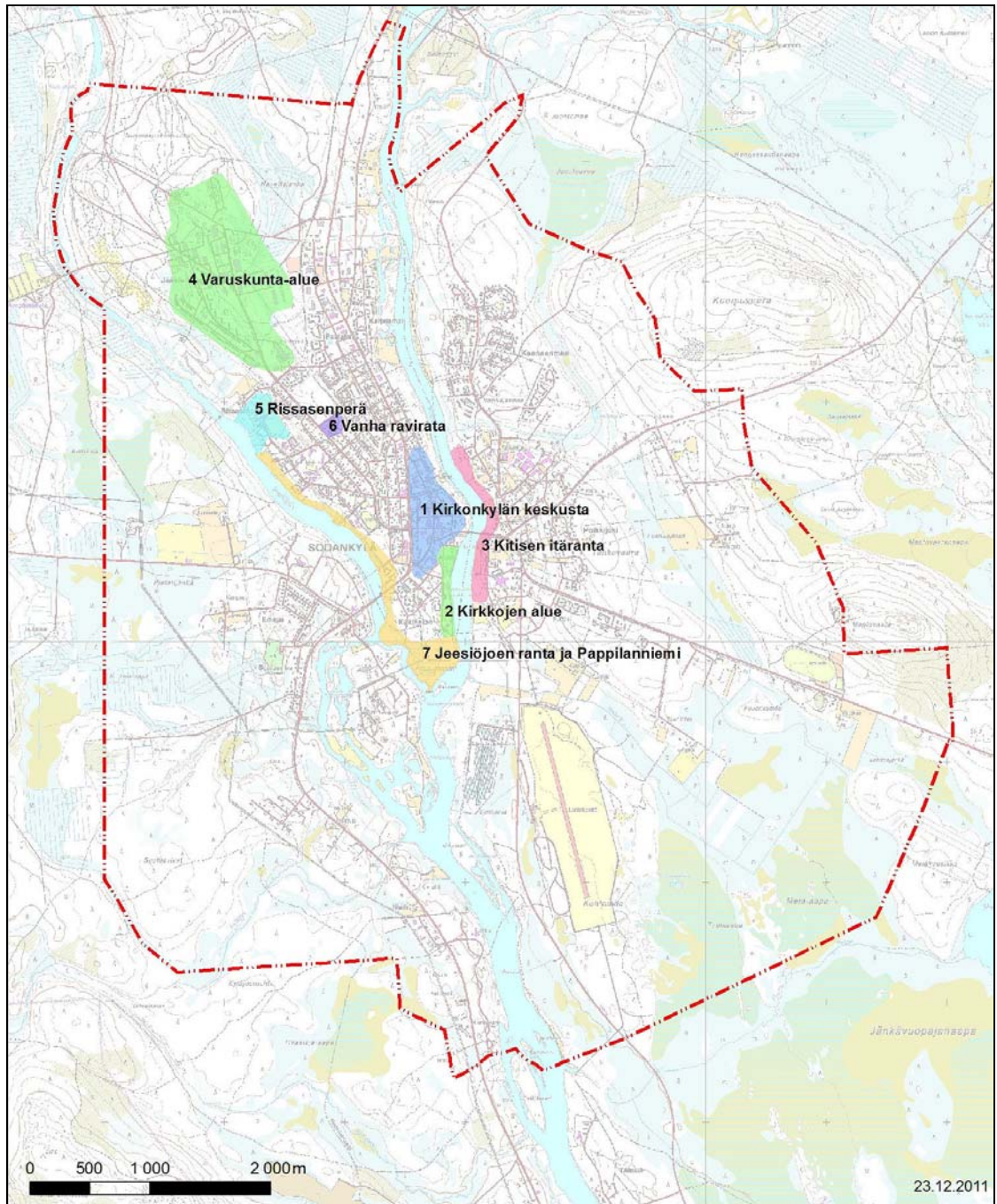
Taulukko 2.4. Muut mahdollisesti merkittävät rakennetut kulttuuriympäristöt. Numerointi viittaa edellisen kuvan (Kuva 2.1) numeroihin.

| Nro | Kuvaus |
|-----|--|
| 10 | Metsänhoitoyhdistyksen rakennus. |
| 11 | Vanha tila Kitisen itärannalla |
| 13 | Kaupunkipientalot, joiden katutasossa on liiketilaa. |
| 14 | Elokuvateatteri |
| 15 | Jeesiönrannan koulu |
| 16 | Lukio |
| 17 | Koulu ja päiväkot |
| 18 | Vanha kansanopisto |
| 19 | Rissasenperä (kulttuurimaisema) |
| 20 | Varuskunnan asuinalue Yhtenäinen rakennuskanta, rakennusten suuntaus ja massojen horisontaalisuus antaa alueelle rauhallisen ja selkeän hahmon. |

2.5 Rakennetun kulttuuriympäristön aluekokonaisuudet

Rakennuksen tai rakennetun ympäristön kulttuurihistoriallinen merkittävyys muodostuu sen sisältämistä erilaisista arvoista, ja kohteen luonne määräytyy näiden arvojen suhteista ja muista ympäristötekijöistä. Kohteet ovat arvokkaita kulttuurihistoriallisen kehityksen todistuskappaleita. Ne kertovat toimintojensa ja aikakausiensa historiallisista, arkkitehtonisista ja yhteiskunnallisista pyrkimyksistä. Kohteiden ja kokonaisuuksien arvo perustuu niiden elinympäristöä rikastuttavaan vaikutukseen. Ne tekevät ympäristöstä historiallisesti todistusvoimaisen, rakennuskulttuuriltaan mielenkiintoisen ja alueellisesti omaleimaisen. (lähteenä Lapin rakennusperintö, Lapin läänin rakennusperinne ry. 1984).

Osayleiskaavan rakennetun kulttuuriympäristön selvityksen perusteella suunnittelualueelta tunnistettiin seitsemän kulttuuriympäristön kannalta merkittävää aluekokonaisuutta. Ne on esitetty seuraavassa kuvassa (Kuva 2.2).



Kuva 2.2. Rakennetun kulttuuriympäristön aluekokonaisuudet.

1. Kirkonkylän keskusta

(Kunnantalo, vanha kunnantalo / arkk. Yrjö Lindegren 1949, vanha paloasema, Jäämerentien liiketalojen asema keskustarakenteessa ja vanhat liikerakennukset, linja-autoasema /arkkitehdit Leppänen, Pulkka & Rajala, 1962, Kitisenrannan koulu arkk. Yrjö Lindegren 1948–50)

Alueella ennen vuotta 1944 ollut rakennuskanta ja kylämäinen taajamarakenne on tuhoutunut. Keskustan liikerakennukset ja pienkerrostalot asettuvat merkittävän väylän, Jäämerentien, molemmiin puolin nauhamaisesti. Kokonaisuudessa on säilynyt muutama vanha liiketalo, suuri osa liikerakennuksista on joko vanhojen rakennusten laajennuksia tai uudistuotantoa (noin 1960–1990). Uudemman rakennuskannan merkitys on taajamakeskustan tiivistämiselle olennainen. Tonttien täydentävä rakentaminen on mahdollista silloinkin, kun tontilla on säilytettävä rakennus.

Kunnantalon toiminnalliseen ympäristöön liittyvät vanha kunnantalo ja vanha palo-asema muodostavat kerroksellisen ja tunnistettavan kokonaisuuden.

Kitisenrannan koulu on jälleenrakennusajan kohde ja alueen identiteettirakennus. Rakennus on Arkkitehti Yrjö Lindegrenin suunnittelema, 1948–50. Sodankylän filmifestivaalit on käyttänyt rakennusta, jossa on (ilmeisesti) kosteusvaurioita ja on nyttemmin vain rajoitetussa käytössä. Rakennuksessa tulisi suorittaa asiantuntevat korjaustoimenpiteet. Kitisen koulu sijaitsee Kitisen (joen) läntisellä rantatörmällä. Koululta on avarat näkymät joelle ja sen toiselle puolella. Koulua ympäröi tasainen asfalttikenttä ja nurmialueet. Kadun reunassa on muutama koivu ja kookas pensas. Joen puolella on harva koivurivi.

Keskustan arkkitehtoninen kohokohta on 1960-luvun alussa valmistuneen linja-autoaseman päärakennus. Se edustaa uudistunutta tila- ja arkkitehtuuriajattelua ja on säilynyt alkuperäisessä käytössään. Linja-autojen terminaali on laaja asfalttikenttä ilman reunakiviä tai jäsentäviä pinnoitteita. Linja-autoasemarakennuksen katoslipan alla on betonilaatoitus. Asfalttikentän erottavat katualueista tasaiset nurmialueet. Sodankyläntien puoleisella viherkaistalla on muutama koivu ja Jäämerentienpuoleisella yksi jykevärunkoinen mänty.

2. Kirkkojen alue

Sodankylän vanhin rakennus on vanha kirkko, joka on vanhimpia Lappiin tehtyjä kiinteitä rakennuksia (1600-luvulta alkuperäistä alttari ja saarnastuoli, 1700-luvulta lautoholvisisäkatto, 1772 alttarikaide, kuoriaita ja penkit.). Seurakunnan kivikirkko on valmistunut 1859. Kirkkotarhan vanhinta osaa ympäröi pohjois- ja osin länsireunalla lautakattonen hirsiaita, joka on rekonstruoitu vuosina 1979–80. Muualla hautausmaata rajaa leikattu kuusiaita. Vanhaan kirkkotarhaan liittyy sen eteläpuolella 1800-luvulla raivattu uusi hautausmaa. Vanhan kirkon ja lauta-aidan tervaus antaa paikalle ominaisen tuoksun.

Seurakunnan 1859 valmistunut kivikirkko on hautausmaan länsipuolella. Kirkkojen eteläpuolella on vanha markkinapaikka. Alueella on vanhaa tiestöä sekä isoja vanhoja mäntyjä.

Kirkkomaan laidalla on Metsähallituksen 1950-luvulla valmistunut rakennus. Metsätalous ja sen kehittyminen on vaikuttanut voimakkaasti Sodankylän maisemaan. Metsänhoitoyhdistys laati suunnitelmia ja ohjeisti metsätalallisia tehokkaampaan puuntuotantoon. Metsänhoitoyhdistyksen tonttia ympäröi Papintienpuolella jyrkkä liuske kivin pinnoitettu luiska sekä hautausmaan kanssa yhtenäinen leikattu kuusiaita. Pääsisäänkäynnille johtaa viisi betoniporrasaskelmaa ja liuske kivipintainen käytävä. Tontilla on runsaasti eri-ikäisiä mäntyjä.

Metsänhoitoyhdistyksen tonttia ympäröi Papintienpuolella jyrkkä liuske kivin pinnoitettu luiska sekä hautausmaan kanssa yhtenäinen leikattu kuusiaita. Pääsisäänkäynnille johtaa viisi betoniporrasaskelmaa ja liuske kivipintainen käytävä. Tontilla on runsaasti eri-ikäisiä mäntyjä.

Metsähallituksen talo, pappila (arkkitehti Yrjö Lindegren, ei enää tunnistettavissa alkuperäisen arkkitehtuurin mukaiseksi) ja seurakuntatalo (vuodelta 1973) muodostavat rauhallisen kokonaisuuden luontoympäristössä.

3. Kitisen itäranta (Poikkijoki, Hannuksenranta)

Vanhaa maatalousaluetta. Kitisen itärannalla sillan eteläpuolella on vanha rakennusryhmä ja pihapiiri. Päärakennuksen takaa on purettu pitkänomainen talousrakennus mutta pohjan hahmo erottuu edelleen ilmakuvasta. Pihasta avautuu näkymä kirkolle.

Vuoden 1938 tilannetta kuvaavassa pienoismallissa näkyy tämä pihapiiri rakennuksiin.

Ranta-alueella jäljellä olevia perinteistä rakentamistapaa edustavia kokonaisuuksia tulee vaalia. Uudisrakennukset parhaimmillaan jakautuvat pienehköihin yksiköihin (päärakennus, piharakennukset) suurikokoisten rannan suuntaisten yksittäisten rakennusmassojen sijasta.

4. Varuskunta-alue

Sodankylän varuskunta kuuluu 1950-luvulta lähtien perustettuihin uusiin varuskunta-alueisiin joille ominaista on huolellinen asemakaavasuunnittelu ja keskeisten rakennusten korkeatasoinen arkkitehtuuri. Arkkitehti Osmo Lappo osallistui Sodankylän varuskunnan rakennusten suunnitteluun merkittävästi.

Yhteisrakennukset kuten sotilaskoti ovat maltillisella ja johdonmukaisella tavalla arkkitehtonisesti erittäin vaikuttavia.

Asuinalueen rakennusten arkkitehtuuria yhdistää voimakas horisontaalisuus ja pihapiirien rajaamattomuus ympäröivän mäntyvaltaisen kuivan kangasmetsän suuntaan. Rakennuksille yhtenäisen ilmeen antaa puun käyttö sekä rakenteina että betonijulkisivujen jäsentäjänä. Puuosat on käsitelty tummiksi, betoniosat ovat vaaleita.

Asuntoaluetta hallinnoi Kruunuasunnot Oy. Käynnissä olevien ja tulevien korjaustoimenpiteiden tulisi perustua inventointiin ja alueen arvojen säilyttämiseen.

Varuskuntasairaalan kokonaisuus kuuluu varuskunta-alueen arvokkaaseen kokonaisuuteen.

5. Rissasenperä

Vanhat hirsiaitat rantatiloihin liittyen. Ranta-alueen rakentuminen muistuttaa lappilaisista nauhakylää, jossa on yksi päätie ja talot asettuvat jokivarteen. Joen suunnasta on tultu rantaviljelyksille ennen tieyhteyksien rakentamista. Rakentamistapa noudattelee vanhaa muotoa (päärakennus, pihapiirin pienet aitat ja ulkorakennukset, ei rajauksia aidoin tai istutuksin). Rissasenperällä on kauniisti kumpuileva pienialainen pelto ja latoja. Jeesiöjoen rantaniityt ovat olleet pitkään niitossa. Alue on vanhaa maatalousaluetta. Rissasenperän (katu) varressa on komeita kookkaita mäntyjä.

6. Vanha ravirata

Raviratatoiminta on päätynyt 1990-luvun puolivälissä. Alueelle on ensimmäisessä vaiheessa vuonna 1997 valmistunut kuusi uutta kaksikerroksista puista pienkerrostaloa (Arkkitehtitoimisto Jouni Koiso -Kanttila). Vanha raviradan muoto hahmottuu vielä katujen linjauksissa ja vanhemman asutokorttelin rajautumisessa ravirata-alueen reunaan. Alueen rakentaminen on käynnissä.

7. Jeesiöjoen alue ja Pappilanniemi

Ranta-alue yhdistää Pappilanniemen ja Unarintien eteläpuolisen viheralueen. Vanhastaan Jeesiöjoen rannasta on noustu maihin rantaniityille. Pappilanniemessä on rakennettu luontopolku. Rovaniementie katkaisee rannan aluekokonaisuuden.

2.6 Toimenpidesuosittukset arvokkaiden alueiden ja kohteiden huomioimiseksi

Tämän kaavan kulttuuriympäristöselvityksen tekijät suosittelevat seuraavien kohteiden huomioon ottamista kaavakartalla sekä kaavamääräyksissä. Numerointi viittaa kuvan (Kuva 2.1) numerointiin.

1) Valtakunnallisesti arvokkaat rakennetun kulttuuriympäristön kohteet merkitään suojeltaviksi rakennuksiksi.

- Sodankylän kirkot (8)
- Linja-autoasema (9)



Kuva 2.3. Sodankylän vanhakirkko (vas.) ja uusi kirkko (oik.).



Kuva 2.4. Sodankylän linja-autoasema.

2) Muista rakennuksista esitetään suojeltavaksi seuraavat rakennukset, joiden ominaispiirteet on säilytettävä ja joiden yhteyteen mahdollisesti rakennettavat uudet rakennukset on sovitettava yhteen suojeltavien rakennusten kanssa.

- Kitisenrannan koulu (001)
- Vanha kunnantalo (195)
- Elokvateatteri (14)



Kuva 2.5. Kitisenrannan koulu.



Kuva 2.6. Vanha kunnantalo.



Kuva 2.7. Elokvateatteri.

3) Laajempiin alueisiin kohdistuvaa rakennetun kulttuuriympäristön ominaispiirteiden säilyttämismerkintää esitetään seuraaviin kohteisiin, joiden numerointi on esitetty edellisessä kuvassa (Kuva 2.2).

- Varuskunnan alue (4)
- Kitisen itäranta (3)
- Rissasenperä ranta-aittoineen (5)

LIITE

KOHDEKORTIT

001

Kohteen nimi Kitisenrannan koulu

Luokitus

Kiinteistötunnus

Osoite

Rakentamisaika 1948-50

Suunnittelija arkkitehti Yrjö Lindegren

Arvio

Kitisenrannan koulu on jälleenrakennusajan kohde ja alueen identiteettirakennus. Sodankylän filmifestivaalit on käyttänyt rakennusta jossa on (ilmeisesti) kosteusvaurioita ja on nyttemmin vain rajoitetussa käytössä.

Lisätiedot

Lähteet

Toimenpide-ehdotukset

Koulukiinteistöstä tulee laatia rakennushistoriallinen selvitys.

Rakennuksessa tulee suorittaa korjaustoimenpiteet kosteus- ja rakenevaurioiden korjaamiseksi.

Rakennuksen julkisivujen variot tulee korjata ja käyttää rakenteeseen soveltuvia käsittelyaineita ja –toimenpiteitä. Ikkunat ja ulko-ovet tulee korjata vaalien niiden alkuperäisiä materiaaleja ja yksityiskohtia.

Ikkunoiden lämmöneristämiskyvyn parantamiseksi voi sisäkarmiin liittää sirorakenteisen lisäikkunan.

Pintakäsittely- ja väriyysuunnitelma tulee laatia rakennustutkijan rakennuksesta laatimaan väri- ja maalialyysiin perustuen.



10

Kohteen nimi: Metsänhoitoyhdistyksen talo

Luokitus: Jälleenrakennuskauden rakennus pihapiireineen

Kiinteistötunnus: -

Osoite: Papintie 1, Sodankylä

Rakentamisaika: 1940-50

Suunnittelija: -

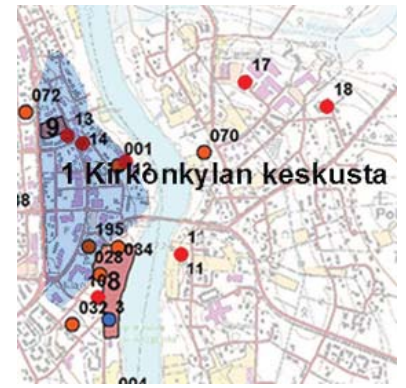
Arvio: (sr-3)

Lisätiedot:

Lähteet: maasto

Toimenpide-ehdotukset:

Rakennuksesta tulee laatia rakennushistoriallinen selvitys. Korjaus- ja täydennystoimenpiteissä tulee rakennusmateriaalien ja ratkaisujen osalta vahvistaa rakennuksen alkuperäisarkkitehtuurin piirteitä. Luonnonkivisiä piharakenteita ei saa purkaa tai rakentamistoimenpitein tarvella.



Metsänhoitoyhdistyksen talo kirkkojen tuntumassa Kitisenjoen rannassa.

Metsänhoitoyhdistyksen talo pihapiireineen liity osaksi puistoaluetta.



13

Kohteen nimi: Jäämerentien liiketalot

Luokitus: Jälleenrakentamiskohteita, kulttuurihistoriallisesti arvokas kokonaisuus

Kiinteistötunnus: -

Osoite: Jäämerentie, Sodankylä

Rakentamisaika: 1940-luvun loppu

Suunnittelija: -

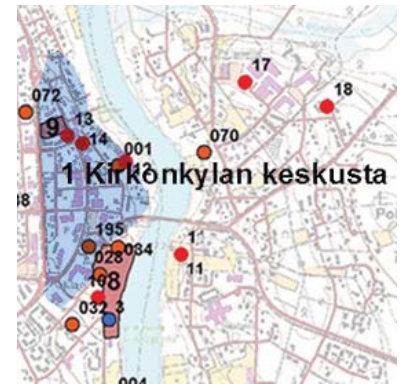
Arvio: Ainoa jäljellä oleva osa keskustan pääraitin varren vanhoja liikerakennuksia.

Lisätiedot:

Lähteet: maasto

Toimenpide-ehdotukset:

Rakennuksista tulee laatia rakennustekninen ja -historiallinen selvitys. Korjaus- ja täydennystoimenpiteiden tulee palauttaa tai tukea alkuperäisen arkkitehtuurin ominaispiirteitä.



Jäämerentien varrella on säilynyt rinnakkain kaksi jälleenrakennuskauden rakennusta joissa on asuintilojen lisäksi kadunvarren liiketilaa.



14

Kohteen nimi: Elokvateatteri Lapinsuu
(Kuvakota 1948- 1961)

Luokitus: jälleenrakentamiskauden
rakennus, jolla kulttuurihistoriallista merkitystä
(Sr-2)

Kiinteistötunnus: -

Osoite: Jäämerentie 17

Rakentamisaika: 1948

Suunnittelijat: Erkki Salin ja Olavi Laakso

Arvio: Kulttuuri- ja paikallishistoriallisesti arvo-
kas rakennus.

Elokvateatteri on jälleenrakennusajan kohde,
Sodankylän filmifestivaalien symbolirakennus

Lisätiedot: -

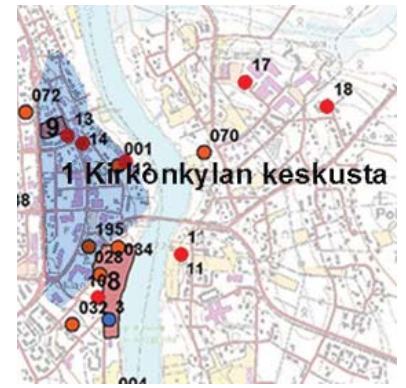
Lähteet: *Elokvateatteri Lapinsuu, historiatieto-
ja/ Erkki Salin (internet)*

Toimenpide-ehdotukset:

Rakennuksesta tulee laatia rakennushistorial-
linen selvitys.

Rakennuksen tekninen kunto tulee selvittää
(erityisesti kosteusvauriot, rakenteelliset puut-
teet) ja suorittaa tarvittavat korjaustyöt raken-
tamisajan arkkitehtonisia ominaisuuksia palaut-
taen.

Elokvateatteri Lapinsuu nykyasussaan. Kuva: Marjut
Kauppinen, syyskuu 2011



Elokvateatteri Kuvakota (vuoteen 1961
saakka). Kuva "Elokvateatteri Lapinsuu,
historiatietoja" -internetsivulta.



Elokvateatteri Lapinsuun sisäänkäynti
syyskuussa 2011.



16

Kohteen nimi: Sodankylän lukio

Luokitus: Koulurakennukset

Kiinteistötunnus:-

Osoite: Koulutie 2, Sodankylä

Rakentamisaika: 1965-66

Suunnittelija:

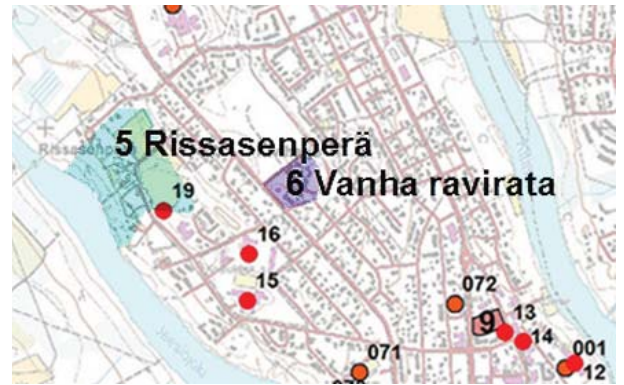
Arvio: Edustava 1960-luvun koulurakennusten kokonaisuus pihatiloineen

Lisätiedot:

Lähteet:

Toimenpide-ehdotukset:

Rakennuksista laaditaan rakennushistoriallinen selvitys. Korjaus- ja laajennustoimenpiteiden avulla vahvistetaan alkuperäisen arkkitehtuurin piirteitä. Piha-alueen avoimuus ja rakennusten selkeä arkkitehtoninen ilme tulee säilyttää.



Valokuva Sodakylän Lukion vuosikertomuksesta 1966-67, Helsingin yliopiston kuva-arkisto



19

Kohteen nimi: Rissasenperän alue

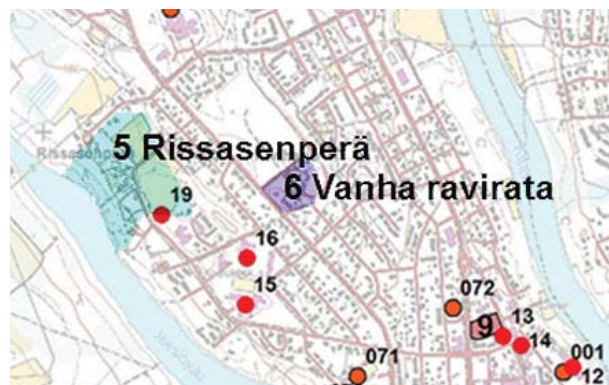
Luokitus: Perinteistä rakennettua ympäristöä

Kiinteistötunnus: -

Osoite: Rissasenperä, Sodankylä

Rakentamisaika:

Suunnittelija:



Arvio: Alueellisesti ja historiallisesti arvokas alue (sr-3)

Lisätiedot:

Lähteet: maasto

Toimenpide-ehdotukset:

Vanhat aitat säilytetään osana perinnetä maaisemaa.

Uudisrakennusten sijoittamisessa, materiaaleissa ja pihapiirin jäsennoimisessä noudatetaan alueelle tyypillistä rakentamistapaa (puurakennukset, harjakatto, pieni runkosyvyys, erilliset pienet piharakennukset ja avoin pihapiiri).

Alueen rakennetun ympäristön erityisluonne syntyy vanhoista hirsiaitoista, jotka liittyvät rantatiloihin. Ranta-alueen rakentaminen muistuttaa lappilaista nauhakylää, jossa on yksi päätie ja talot asettuvat jokivarteen. Joen suunnasta on tultu rantaviljelyksille ennen tieyhteyksien rakentamista.

Rakentamistapa noudattelee vanhaa muotoa (päärakennus, pihapiirin pienet aitat ja ulkorakennukset, ei rajauksia aidoin tai istutuksin).

Vanhaa maatalousaluetta.

Uudet tiiviit rivi- ja pientalokorttelit asettuvat rantatöyrään varteen.

Rissasenperän rakennettu maisema edustaa perinteistä nauhakylää joen rannassa.



Hirsiaitat tulee säilyttää osana perinnetä maaisemaa.



Kohteen nimi: Sodankylän varuskunta-alue

(LKYT-aineiston numerointi)

(048) Muonituskeskus

(049) Sairaala

(050) Kasarmi 5

(051) Kerhorakennus

(052) Sotilaskoti

(053) Kasarmi 1

(055) Siilashalli

(063- 068) Asuinrakennukset

Luokitus: Osa Sodankylän jääkäriprikaatin

kokonaisuutta (Sr-3)

Kiinteistötunnus: -

Osoite:

Rakentamisaika: 1964-80

Suunnittelija: arkkitehti Osmo Lappo

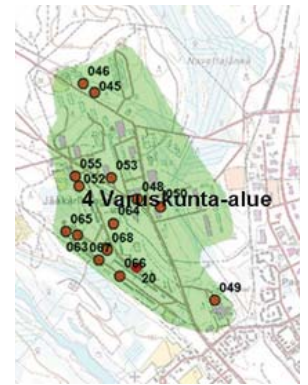
Arvio: Alue edustaa Suomen sodanjälkeisen varuskuntarakentamisen laadukasta sotilasarkkitehtuuria.

Lisätiedot:

Lähteet: Museovirasto

Toimenpide-ehdotukset:

Alueelle tulee laatia korjaustapaohje, joka ohjaa säilyttämään rakennuskannan arkkitehtoniset arvot. Alkuperäiset julkisivumateriaalit (tumma puu, vaaleat puu- ja betoniosat) ja rakennusmassojen horisontaalisuus sekä pienipiirteisyys tulee korjaus- ja täydennysrakentamisen yhteydessä säilyttää.



Sotilaskotirakennus, 1964 (kuvalähde internet)



Asuinrakennus alkuperäisessä muodossaan (alla) ja korjaus- ja täydentämistoimenpiteiden jälkeen (kuva yläpuolella)

