



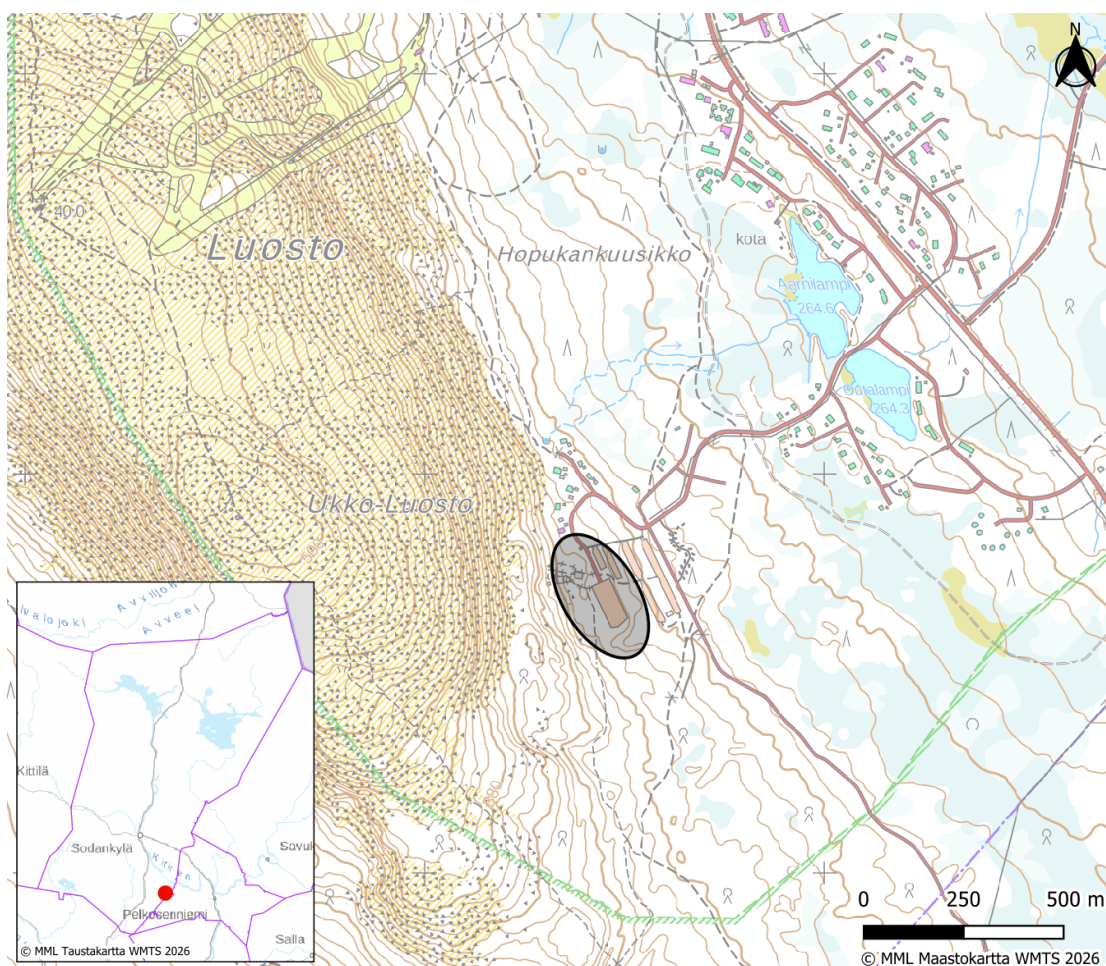
Osallistumis- ja arviointisuunnitelma

Ukko-Luoston asemakaavan muutos
5.6.2026

Mikä osallistumis- ja arviointisuunnitelma (OAS) on?

Sodankylän kunnan Luoston kylään laaditaan asemakaavan muutos. Tämä osallistumis- ja arviointisuunnitelma esittelee kaavan laadinnan lähtökohtia, sisältöä ja tavoitteita, sisältää suunnitelman siitä, miten kaavan laadinnan aikana kuullaan maanomistajia, asukkaita ja muita osallisia sekä suunnitelman siitä, mitä kaavan vaikutuksia tullaan arvioimaan.

Osallistumis- ja arviointisuunnitelmaa täydennetään tarvittaessa suunnittelutyön kuluessa. Kuvassa (Kuva 1) on osoitettu suunnittelualueen alustava, likimääräinen sijainti.



Suunnittelualue

Asemakaavan muutos koskee Luoston kylän kortteleita 67, 101 ja 102, LP- aluetta, urheilu- ja virkistyspalvelu- sekä katualuetta.

Suunnittelualue sijaitsee noin 2,3 kilometrin etäisyydellä Luoston keskuksesta etelään. Alue sijaitsee noin kilometrin etäisyydellä Sodankylän ja Pelkosenniemen välisestä kuntarajasta.

Alustava suunnittelualue rajautuu idässä pysäköinti- sekä matkailupalvelujen alueeseen, etelässä ja lännessä metsäalueeseen, ja pohjoisessa loma-asumiselle osoitettuun alueeseen.

Alueen pohjoisosassa sijaitsee ulkoilmakatsomo ja luontoesiintymislava. Kaava-alueelle sijoittuu yleinen pysäköintialue sekä Ukko-Luostontien katualuetta. Muilta osin suunnittelualue on metsää.

Alueen ympäristössä on toteutuneita sekä toteutumattomia loma-asuntojen ja matkailua palvelevien rakennusten korttelialueita. Suunnittelualuetta ympäröivät alueet ovat pitkälti urheilu- ja virkistyspalvelujen aluetta (VU).

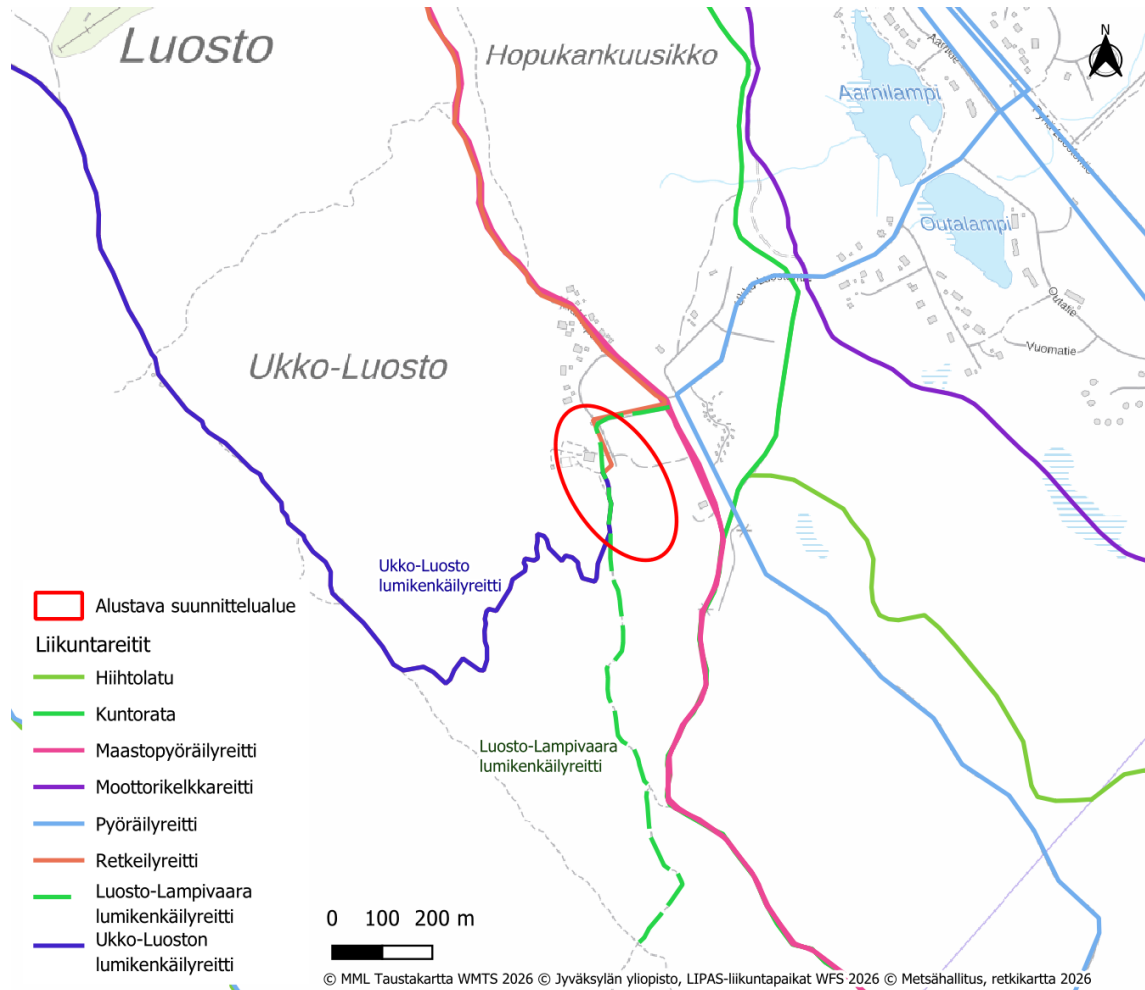
Alueen metsäiset osat ovat pääasiassa havumetsää. Alueella ei sijaitse Natura 2000- aluetta tai luonnonsuojelualuetta. Noin 0,5 kilometrin etäisyydelle länsi- ja eteläpuolelle sijoittuu Pyhä-Luoston kansallispuisto sekä Natura-alue (SAC, SPA). Noin 200 metrin etäisyydelle sijoittuu pohjavesialue Aarnilampi (12758274), joka on vedenhankintaa varten tärkeä pohjavesialue. Suunnittelualueelle sijoittuu lähde alueen kaakkoisosaan.

Suunnittelualueelle sijoittuu Ukko-Luoston lumikenkäilyreitti sekä Luosto-Lampivaara lumikenkäilyreitti (Kuva 3). Alueen läheisyyteen sijoittuu lisäksi hiihtolatuja sekä pyöräilyreittejä. Alue sijaitsee reilun kilometrin etäisyydellä Luoston laskettelurinteistä.

Aluerajaukseen tulee tarkennuksia kaavatyön aikana. Suunnittelualueen sijainti ja alustava rajausta on esitetty kuvissa (Kuva 1 ja Kuva 2).



Kuva 2 Suunnittelualueen likimääräinen sijainti Ilmakuvasa.



Kuva 3 Suunnittelualueelle sijoittuu Ukko-Luosto lumikenkäilyreitti sekä Luosto-Lampivaara lumikenkäilyreitti.

Mitä on suunnitteilla?

Asemakaavan tavoitteena on toteuttaa alueella korkeatasoinen iglu-lomakeskus, joka koostuu majoitustarkoitukseen käytettävistä mökeistä. Yksittäisen mökin koko on noin 30 k-m². Alueelle rakennetaan myös keskuksen päärakennus, jonka koko on noin 400–500 k-m². Yhteensä alueelle suunniteltu kerrosneliömäärä on noin 1500–2000 k-m².

Maiseman on tavoitteena avautua mökeistä ympäröivään luontoon. Lomakeskuksen päärakennukseen on tarkoitus sijoittaa noin 80 paikkainen ravintola, sekä lounge.

Alueella sijaitsee ulkoilmakatsomo ja luontoesiintymislava, jotka huomioidaan kaavasuunnittelussa. Alueelle sijoittuu myös lumikenkäilyreitti, jonka mahdollista siirtämistä kaavaprosessissa tutkitaan.

Voimassa oleva asemakaava mahdollistaa RM-alueen toteuttamisen, mutta tavoitteena on osoittaa rakentamista myös LP-alueen kohdalle sekä tutkia RM-alueen rajautumista ympäristöön.

Suunnittelualueen pinta-ala on noin 5 hehtaaria.

Kaavatyön yhteydessä tutkitaan lisäksi muun muassa katuyhteyksiä, liikennejärjestelyitä sekä hulevesien hallinnan ja käsittelyn tarpeita alueella. Kaavatyön yhteydessä alueelle osoitetaan tarvittavat aluevaraukset yhdyskuntatekniikalle sekä lähivirkistysalueita ja tarvittaessa luonnonsuojelualueita.

Suunnittelun lähtökohdat

Valtakunnalliset alueidenkäyttötavoitteet

Valtakunnalliset alueidenkäyttötavoitteet ovat osa alueidenkäyttölain mukaista alueidenkäytön suunnittelujärjestelmää. Valtioneuvosto on päättänyt valtakunnallisista alueidenkäyttötavoitteista 14.12.2027. Alueidenkäyttötavoitteiden tehtävänä on muun muassa auttaa saavuttamaan alueidenkäyttölain ja alueidenkäytön suunnittelun tavoitteet, joista tärkeimmät ovat hyvä elinympäristö ja kestävä kehitys.

Valtakunnalliset alueidenkäyttötavoitteet koskevat hankkeita, joilla on aluerakenteen, alueiden käytön, liikenneverkon tai energiaverkon kannalta laajempi kuin maakunnallinen merkitys. Alueidenkäyttölain mukaiset tavoitteet on otettava huomioon ja niiden toteuttamista on edistettävä maakunnan suunnittelussa, kuntien kaavoituksessa ja valtion viranomaisten toiminnassa.

Valtakunnalliset alueidenkäyttötavoitteet jakautuvat viiteen kokonaisuuteen:

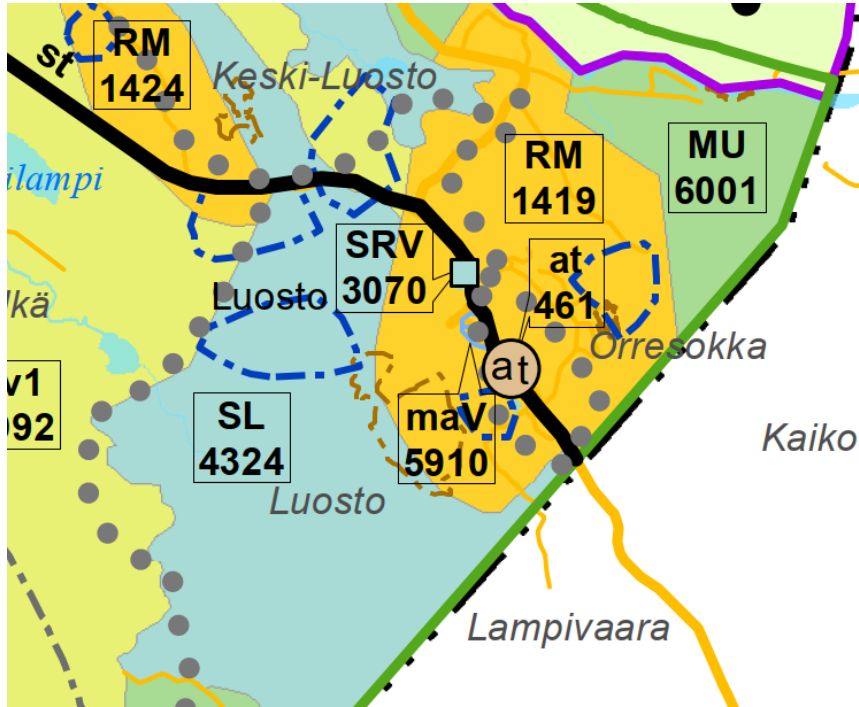
- Toimivat yhdyskunnat ja kestävä liikkuminen,
- Tehokas liikennejärjestelmä,
- Terveellinen ja turvallinen elinympäristö,
- Elinvoimainen luonto- ja kulttuuriympäristö sekä luonnonvarat,
- Uusiutumiskykyinen energiahuolto.

Maakuntakaava

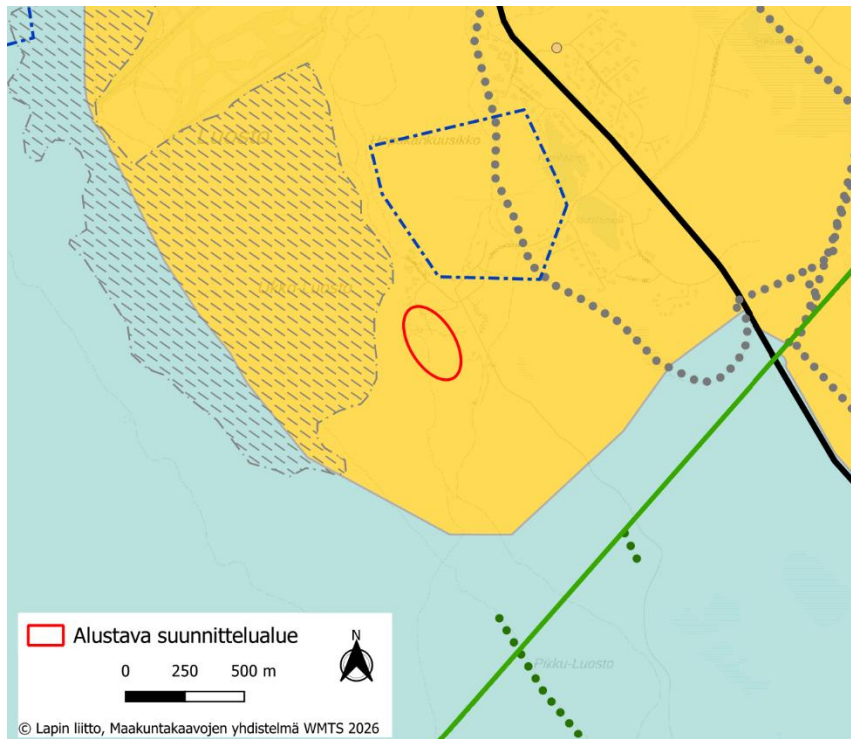
Suunnittelualueella on voimassa Pohjois-Lapin maakuntakaava 2040, joka on saanut lainvoiman 20.3.2026. (Kuva 4 ja Kuva 5)

Suunnittelualueen läheisyyteen on osoitettu maakuntakaavassa keskuskylä (at), matkailupalvelujen alue (RM), kulttuuriympäristön ja / maiseman vaalimisen kannalta valtakunnallisesti tärkeä alue (maV), pohjavesialue, moottorikelkkailureitti, arvokas harjualue tai muu geologinen muodostuma.

Alueella on vireillä myös koko Lapin maakuntaa koskeva Lapin turvallisuus- ja liikennevaihemaakuntakaava 2050, joka on kuulutettu vireille 24.1.2025.



Kuva 4 Ote Pohjois-Lapin maakuntakaava 2040:sta

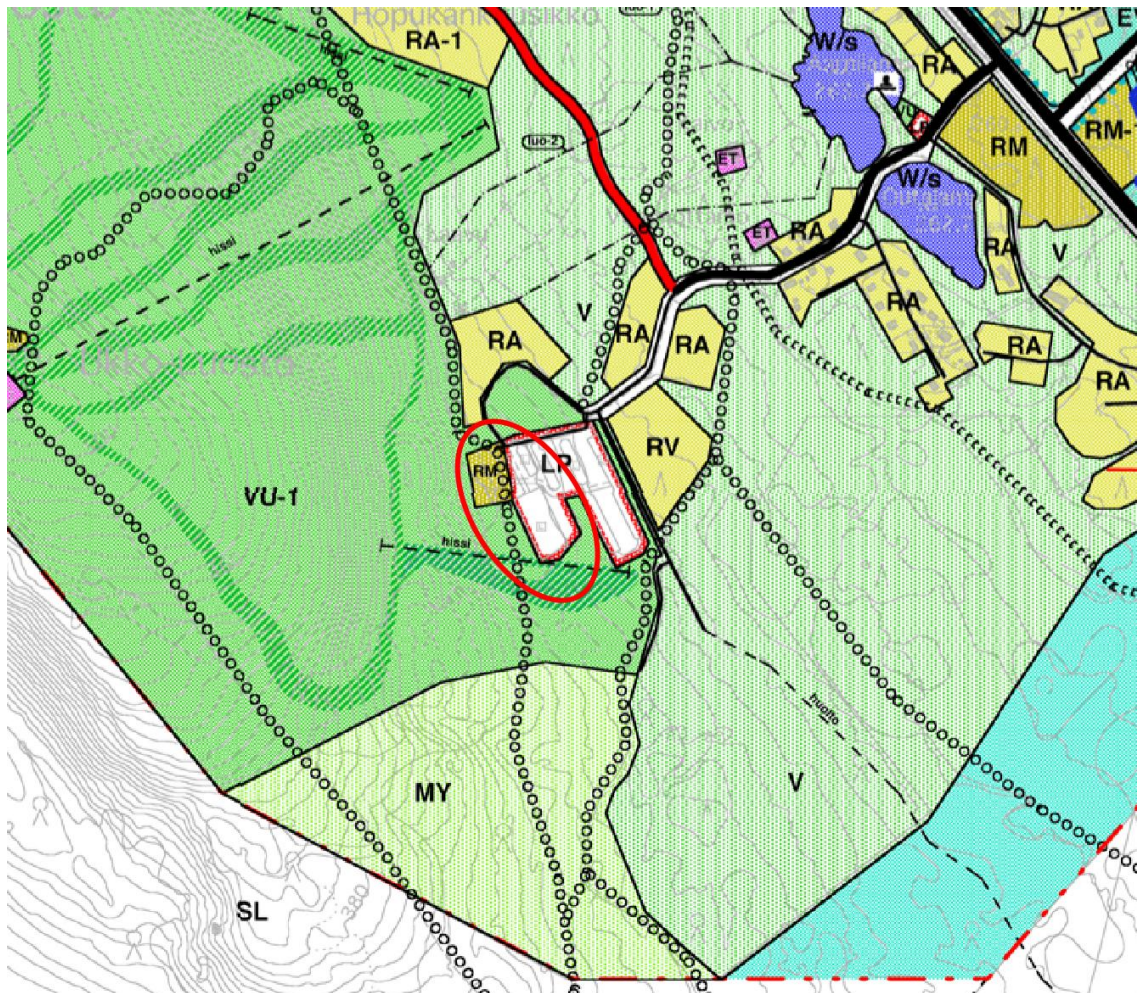


Kuva 5 Ote Lapin maakuntakaavojen yhdistelmästä. Kuvan päälle on lisätty suunnittelualueen alustava sijainti punaisella.

Yleiskaava

Alueella on voimassa 30.3.2006 (31 §) kunnanvaltuustossa hyväksytty Pyhä-Luoston yleiskaava. Yleiskaavassa suunnittelualueelle on osoitettu matkailupalvelujen alue (RM), urheilu- ja virkistyspalvelujen alue (VU-1), yleinen pysäköintialue (LP), ohjeellinen ulkoilureitti, ohjeellinen rinnealue ja ohjeellinen hissiyhteys. (Kuva 6)

Alueen hissiyhteudet eivät ole toteutuneet, eikä yhteyttä enää tavoitella. Pysäköinnin alueet ovat palvelleet lähinnä luontoesiintymislavan vieraita. Näin suurelle LP-alueelle ei ole enää tarvetta.

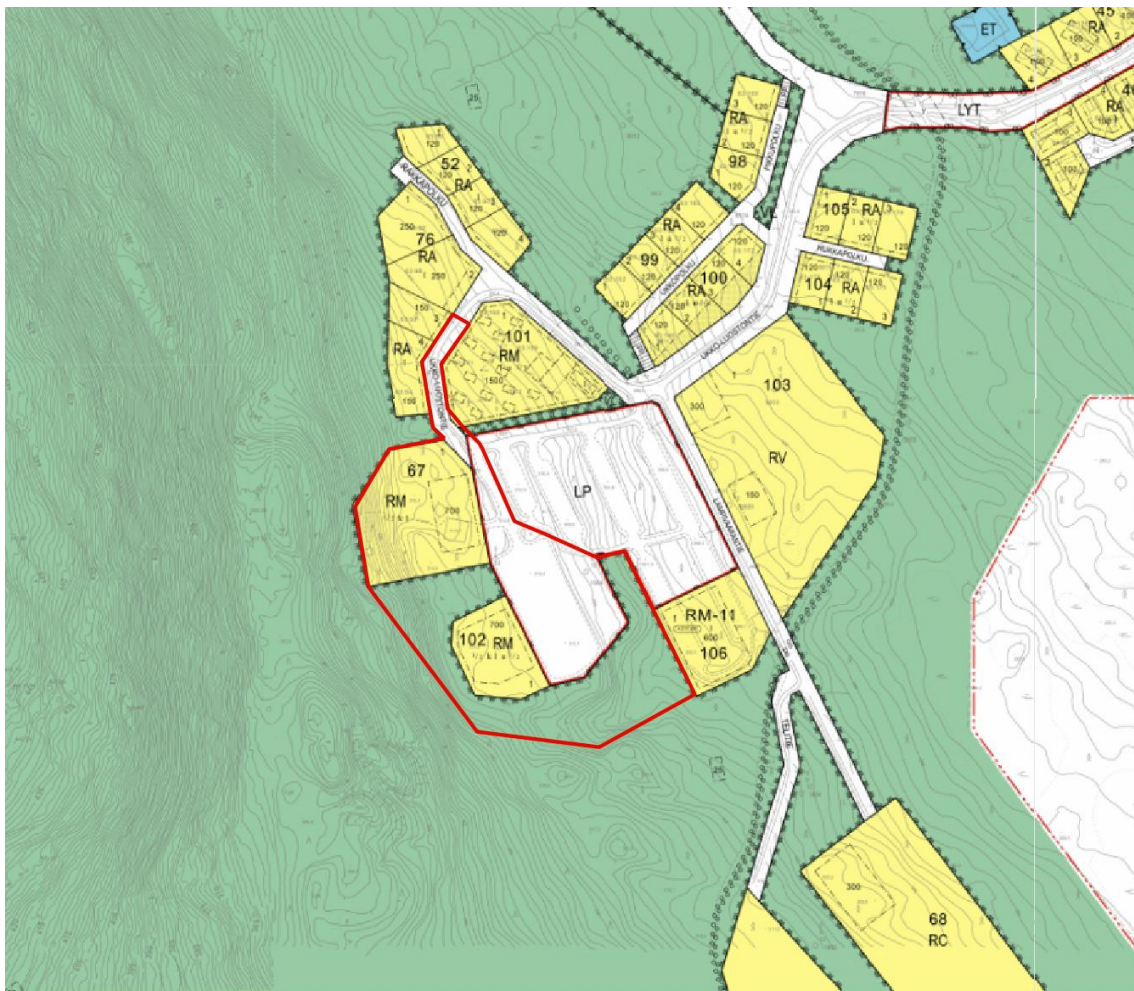


Kuva 6 Ote alueella voimassa olevasta osayleiskaavasta. Alustava kaava-alueen rajaus on lisätty kuvan päälle punaisella. © Sodankylän kunta

Asemakaava

Suunnittelualueella ja sen läheisyydessä on voimassa Luoston asemakaavan muutos, Matkailukeskuksen alue, joka on hyväksytty kunnanvaltuustossa 11.6.2009 (§ 48) sekä Luoston asemakaavan muutos, Ukkoluosto, joka on hyväksytty kunnanvaltuustossa 14.11.2019 (§ 87). Lisäksi alueella on voimassa kunnanvaltuuston 30.6.1988 hyväksymä Luoston rakennuskaavan muutos ja laajennus. Asemakaavoissa alueelle sijoittuu Matkailua palvelevien rakennusten korttelialue (RM), yleinen pysäköintialue (LP) ja urheilu- ja virkistyspalvelualue (VU) sekä katualuetta. (Kuva 7)

Voimassa olevia kaavoja voi tarkastella Sodankylän kunnan karttapalvelusta: <https://www.infogis.fi/sodankyla/>



Kuva 7 Ote ajantasa-asemakaavasta. Kaava-alueen tarkempi alustava rajaus on lisätty kuvan päälle punaisella. © Sodankylän kunta

Kaavahankkeen vaikutukset ja selvitykset

Kaavahanke edistää kunnan asettamaa tavoitetta Luoston kehittämisestä monipuolisena matkailupalvelujen alueena.

Kaavatyön yhteydessä tutkitaan kaavahankkeen vaikutukset ja suhde mm. rakennettuun ympäristöön, yhdyskuntarakenteeseen, ilmastoon, luontoon ja luonnonympäristöön, maisemaan, ihmisiin, talouteen, yrityksiin ja kunnan strategiaan. Kaavan vaikutuksia arvioidaan kaavaselostuksessa.

Kaavatyön yhteydessä laaditaan ainakin luontoselvitys ja arkeologinen inventointi. Muut mahdolliset selvitystarpeet tarkentuvat kaavatyön edetessä.

Miten voit osallistua?

Kaavatyön vaiheet on esitetty tämän osallistumis- ja arviointisuunnitelman viimeisellä sivulla. Kaavan vireilletulo- ja luonnosaineistosta voi esittää mielipiteensä ja ehdotusaineistosta jättää muistutuksensa näiden nähtävilläoloaikana. Kaavan nähtävilläoloista kuulutetaan Sompio-lehdessä, kunnan verkkosivuilla sekä kirjeellä niille, jotka ovat sitä pyytäneet ja, joiden osoitetiedot ovat kunnan tiedossa. Ehdotusvaiheessa muistutuksen tehneille, jotka ovat ilmoittaneet osoitteensa, ilmoitetaan kunnan perusteltu kannanotto esitettyyn muistutukseen kunnanhallituksen käsittelyn jälkeen. Kaavahankkeen etenemistä voi seurata myös kunnan verkkosivuilla www.sodankyla.fi/kaavat.

Tähän osallistumis- ja arviointisuunnitelmaan kohdistuvan palautteen voi toimittaa Sodankylän kunnan elinvoimapalveluille sähköpostitse osoitteeseen kirjaamo(at)sodankyla.fi tai kirjeitse Sodankylän kunta, elinvoimapalvelut, kaavoitus, PL 60, 99601 Sodankylä. Sähköpostin otsakkeeseen tai kirjekuoreen tulee merkitä tieto, mitä kaavahanketta asia koskee.

Maankäyttösopimus

Mahdolliset maankäyttösopimukset laaditaan kaavatyön yhteydessä.

Osalliset

Kaavamuutoksen hakija

- Metsähallitus
- Sodankylän kunta

Viranomaiset

- Sodankylän kunnan eri viranomaiset ja toimialat

Muut viranomaiset

- Lapin liitto
- Lupa- ja valvontavirasto
- Lapin elinvoimakeskus
- Lapin maakuntamuseo
- Lapin hyvinvointialue/pelastuslaitos
- Metsähallitus

Muut osalliset

- Alueen asukkaat, kiinteistöjen omistajat, alueella toimivat yritykset
- Kuntalaiset, joiden asumiseen, työntekoon tai muihin oloihin kaava saattaa huomattavasti vaikuttaa
- Paliskuntain yhdistys
- Pyhä-Kallion paliskunta
- Pyhä-Luoston Vesi Oy
- Rovakaira Oy
- Tele- ja verkko-operaattorit

Kaavatyön vaiheet, osallistuminen ja arvioitu aikataulu



Yhteystiedot

Sodankylän kunta
Jäämerentie 1, (PL 60), 99601 Sodankylä
[kirjaamo\(at\)sodankyla.fi](mailto:kirjaamo(at)sodankyla.fi)

Elinvoimapalvelut
kaavoittaja
Tiia Piippo, 0400 586 621
[tiia.piippo\(at\)sodankyla.fi](mailto:tiia.piippo(at)sodankyla.fi)

maankäyttöpäällikkö
Jani Hiltunen, 040 620 6411
[jani.hiltunen\(at\)sodankyla.fi](mailto:jani.hiltunen(at)sodankyla.fi)

Kaavan laatija
arkkitehti
Enni Wiljanen, puh. 040 563 4414
[enni.wiljanen\(at\)fcg.fi](mailto:enni.wiljanen(at)fcg.fi)
FCG Rakennettu ympäristö Oy