

SAKATIN KAIIVOSALUEEN ASEMAKAAVA

Osallistumis- ja arviointisuunnitelma



SAKATIN KAIVOSALUEEN ASEMAKAAVA OSALLISTUMIS- JA ARVIOINTISUUNNITELMA

Projekti	Sakatin kaivosalueen asemakaava
Vastaanottaja	Sodankylän kunta
Asiakirjatyyppi	Osallistumis- ja arviointisuunnitelma
Päivämäärä	13.5.2026
Laatija	Tiina Heikkilä ja Sofi Lehtonen, Ramboll Finland Oy
Tarkastaja	Pirjo Pellikka, Ramboll Finland Oy
Hyväksyjä	Tiia Piippo, Sodankylän kunta

SISÄLLYSLUETTELO

1.	Johdanto	3
2.	Suunnittelualue	4
3.	Kaivoshanke	5
4.	Päätökset ja sopimukset	7
5.	Tavoitteet	7
6.	Lupamenettelyt	7
7.	Suunnittelutilanne	9
7.1	Valtakunnalliset alueidenkäyttötavoitteet	9
7.2	Maakuntakaavat	9
7.2.1	Pohjois-Lapin maakuntakaava	9
7.2.2	Sakatin kaivoshankkeen vaihemaakuntakaava	11
7.2.3	Lapin turvallisuus- ja liikennevaihemaakuntakaava 2050	13
7.2.4	Ikkarin kaivoshankkeen maakuntakaava	13
7.3	Yleiskaavat	14
7.3.1	Voimassa olevat yleiskaavat	14
7.3.2	Vireillä olevat yleiskaavat	16
7.4	Asemakaavat	18
7.5	Rakennusjärjestys	19
8.	Laadittavat selvitykset ja vaikutusten arviointi	19
8.1	Selvitykset	19
8.2	Vaikutusten arviointi	19
9.	Osallistuminen ja vuorovaikutus	20
9.1	Osalliset	20
9.2	Tiedottaminen	21
9.3	Osallistuminen	21
9.4	Viranomaisyhteistyö	22
10.	Asemakaavoituksen vaiheet ja aikataulu	22
10.1	Aloitusvaihe	22
10.2	Valmisteluvaihe	22
10.3	Ehdotusvaihe	22
10.4	Hyväksymisvaihe	22
10.5	Voimaantulo	23
11.	Yhteystiedot	24

1. Johdanto

Osallistumis- ja arviointisuunnitelma (OAS) on lakisääteinen (alueidenkäyttölaki 63 §) kaavan laatimiseen liittyvä asiakirja, jossa kerrotaan, miten osalliset voivat osallistua ja vaikuttaa kaavan laadintaan sekä miten kaavan selvityksiä on tarkoitus tehdä ja mitä vaikutuksia arvioidaan. Lisäksi suunnitelmassa esitetään pääpiirteittäin kaavatyön tarkoitus ja tavoitteet sekä kaavatyön lähtötilanne ja kaavan laadinnan eri työvaiheet, aikataulu ja mistä kaavoituksesta saa lisätietoa.

Kaivoslain 47 §:n mukaan kaivostoiminnan tulee perustua sellaiseen alueidenkäyttölain mukaiseen asemakaavaan tai oikeusvaikutteiseen yleiskaavaan, jossa kaivosalueen ja kaivoksen apualueen sijainti ja suhde muuhun alueiden käyttöön on selvitetty. Sakatin kaivoshankkeessa tällainen kaava on osayleiskaava.

Sakatin kaivoshankkeen osayleiskaava käynnistettiin Sodankylän kunnanhallituksen päätöksellä 29.1.2019 § 35. Valmisteluvaiheen luonnosaineisto oli nähtävillä 8.3.-30.4.2021 välisen ajan. Osayleiskaavan tavoitteena on suunnitella Sakatin kaivoksen sekä siihen liittyvien toimintojen ja liikenneyhteyksien toteuttaminen. Tavoitteena on suunnitella ja varata riittävät alueet kaivoshankkeeseen liittyville toiminnoille, kaivoksen toiminnan aikaisille ja pysyville suoja-alueille, rakenteille ja yhteyksille sekä määritellä niiden välittömän ympäristön maankäyttö.

Sakatin kaivosalueen asemakaava laaditaan samanaikaisesti vireillä olevan Sakatin osayleiskaavan kanssa ja asemakaavan ratkaisut tukeutuvat osayleiskaavan tavoitteisiin, mitoituksiin ja aluevaarausten periaatteisiin sekä liikennejärjestelmän, teknisen huollon, ympäristö- ja maisemaratkaisujen sekä ympäristöhäiriöiden hallinnan (melu, pöly, värinä, vesitalous) linjauksiin.

Sakatin osayleiskaavan lisäksi vireillä on Sakatin vaihemaakuntakaava, jonka laatimisesta päätettiin Lapin liiton hallituksen kokouksessa 8.6.2020 § 59. Vaihemaakuntakaava koskee Sakatin kaivoshankkeen vaatimia muutoksia voimassa olevaan maakuntakaavaan. Kaavan tavoitteena on sovittaa yhteen Sakatin kaivoshankkeen maankäytön tarpeet suunnittelun alueen ympäristön, luonnon, luonnonsuojelun, asutuksen, poronhoidon, maiseman ja infrastruktuurin kanssa. Vaihemaakuntakaavaehdotus jätetään Lapin liiton hallitukselle hyväksyttäväksi toukokuussa 2026. Vaihemaakuntakaavan hyväksyminen edellyttää luonnonsuojelulain 39 §:n mukaista valtioneuvoston yleisistunnon päätöstä. Vaihemaakuntakaava voidaan hyväksyä vasta soidensuojelulainsäädännön muutoksen jälkeen. Alustavan aikataulun mukaan Sakatin vaihemaakuntakaava olisi hyväksyttävänä Lapin liiton valtuustossa arviolta vuonna 2027.

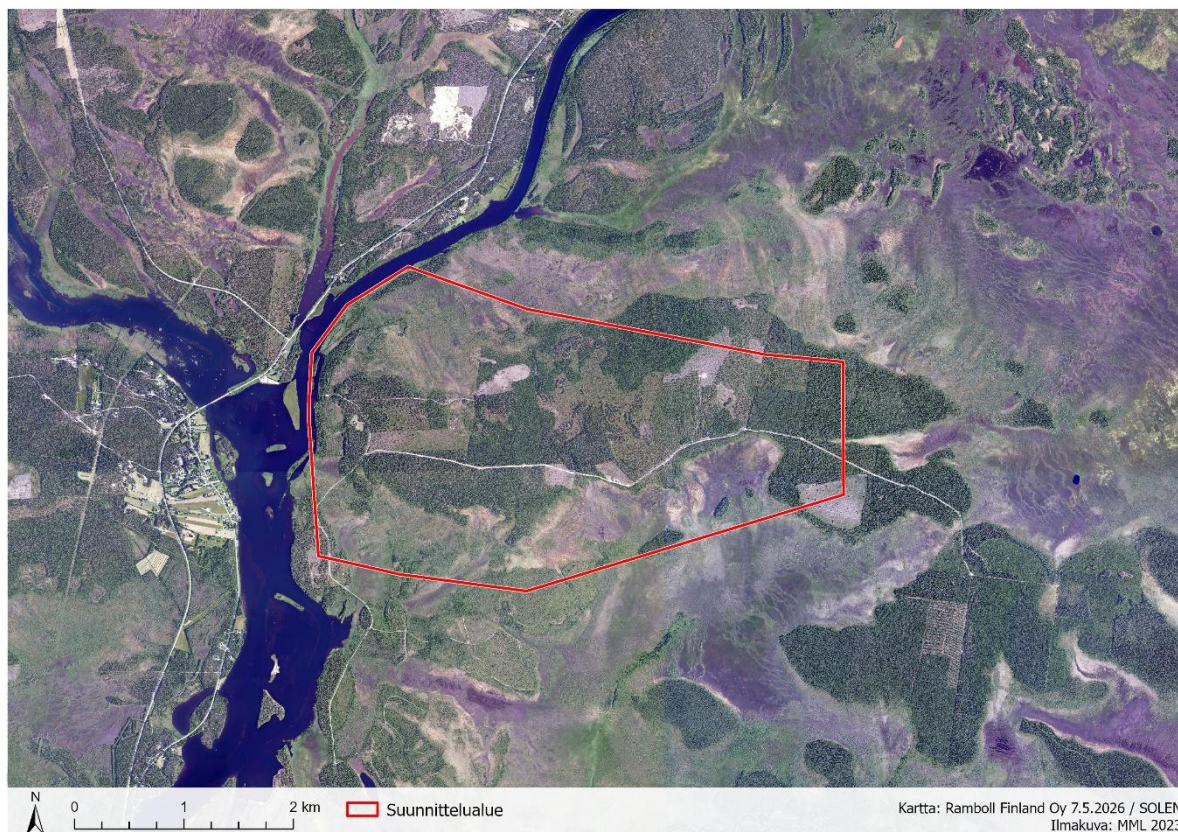
Sakatin kaivoshankkeen ympäristövaikutusten arviointimenettely (YVA-menettely) on toteutettu vuosien 2018-2023 aikana. YVA-menettelyn yhteydessä hankkeelle on laadittu kaksi aiemman luonnonsuojelulain (LSL 1096/1996) 65 §:n mukaista Natura-arviointia, joista ensimmäinen valmistui vuonna 2020 ja jota täydennettiin vuonna 2023 Lapin ELY-keskuksen 17.3.2021 antaman lausunnon (LAPELY/3385/2017) pohjalta. Yhteysviranomaisena toiminut Lapin ELY-keskus antoi YVA-selostuksesta perustellun päätelmän 16.8.2023 ja Natura-arvioinnin täydennyksestä luonnonsuojelulain (LSL 1096/1996) 65 §:n mukaisen lausunnon 15.8.2023 (LAPELY/3385/2017), jossa Lapin ELY-keskus edellytti Natura-arvioinnin päivitystä hankkeen seuraavassa vaiheessa. Natura-arvioinnin päivitys valmistui 28.2.2025. Lapin liitto ja AA Sakatti Mining Oy jättävät valtioneuvostolle esityksen luonnonsuojelulain 39 §:n mukaisesta päätöksestä toukokuussa 2026. Päätös tarvitaan, jotta vaihemaakuntakaava voidaan hyväksyä Lapin liitossa.

Kaivoslupahakemus on jätetty kaivosviranomaiselle, Tukes:ille vuonna 2024. Ympäristölupahakemus ja luonnonsuojelulain 83 §:n mukaiset hakemukset poiketa lajisuojelusta jätetään v. 2026-2027.

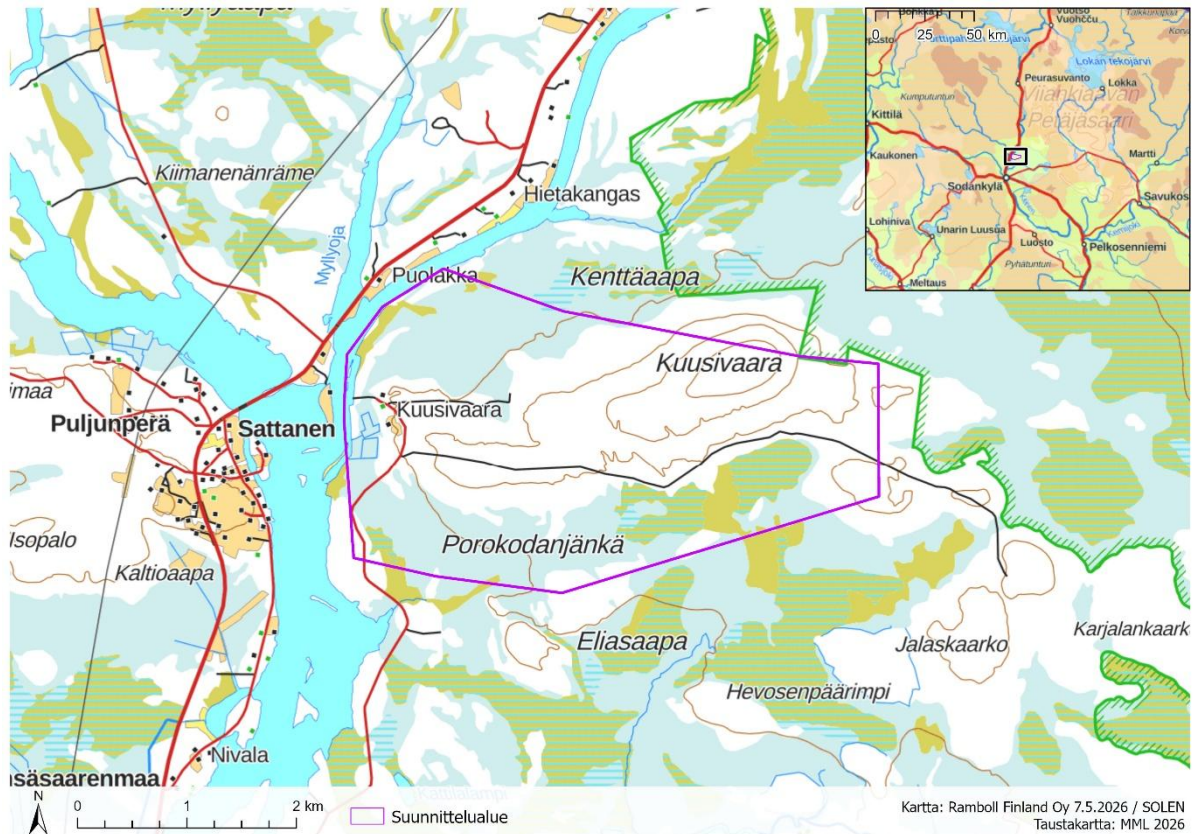
Osallistumis- ja arviointisuunnitelma on nähtävillä koko kaavatyön ajan Sodankylän kunnanviraston teknisellä osastolla sekä Sodankylän kunnan verkkosivuilla. Suunnitelmaa päivitetään tarpeen mukaan työn edetessä.

2. Suunnittelualue

Sakatin suunnitellun kaivoksen maanpäälliset toiminnot sijaitsevat Sodankylän kunnassa noin 10 kilometriä kuntakeskuksesta koilliseen. Sakatin pääesiintymä on välittömästi Kemijoen vesistöalueeseen kuuluvan Kitisen itäpuolella Viiankiaavan Natura- ja soidensuojelualueen alapuolisessa kallioperässä noin 250-1200 metrin syvyydessä. Kaivosteollisuusalue, joka käsittää mm. rikastushiekka-alueen sekä rikastamon ja siihen liittyvät toiminnot sekä tarvekilouhoksen, on suunniteltu sijoitettavaksi esiintymästä noin 5 kilometriä etelään Kuusivaaran rinteeseen. Kaivosteollisuusalue yhdistetään kaivokseen noin 5 kilometriä pitkillä yhdystunneleilla. Asemakaava-alue on pääosin rakentamatonta metsäaluetta ja sen pinta-ala on noin 10,4 km².



Kuva 2-1 Suunnittelualueen alustava rajaus ortokuvassa.



Kuva 2-2 Suunnittelualueen alustava rajausta peruskartalla.

3. Kaivoshanke

AA Sakatti Mining Oy (Anglo American Plc:n tytäryhtiö) suunnittelee Sodankylässä sijaitsevan Sakatin monimetalliesiintymän hyödyntämistä. Sakatin monimetalliesiintymän päämetallit ovat kupari ja nikkeli, minkä lisäksi malmi sisältää platinaa, palladiumia, kobolttia, kultaa ja hopeaa.

Monimetalliesiintymän nyt tunnetut mineraalivarannot ovat päivitetyn arvion mukaan noin 157 miljoonaa tonnia. Yhtiön suunnitelmissa on aloittaa malmin louhinta 1,25-2,2 milj. t/v kapasiteetilla. Nykyisellä kaivossuunnitelmalla ja suunnitellulla tuotantokapasiteetilla kaivoksen toimintavaihe kestäisi noin 23 vuotta. Louhinta tullaan toteuttamaan maanalaisena kaivoksena.

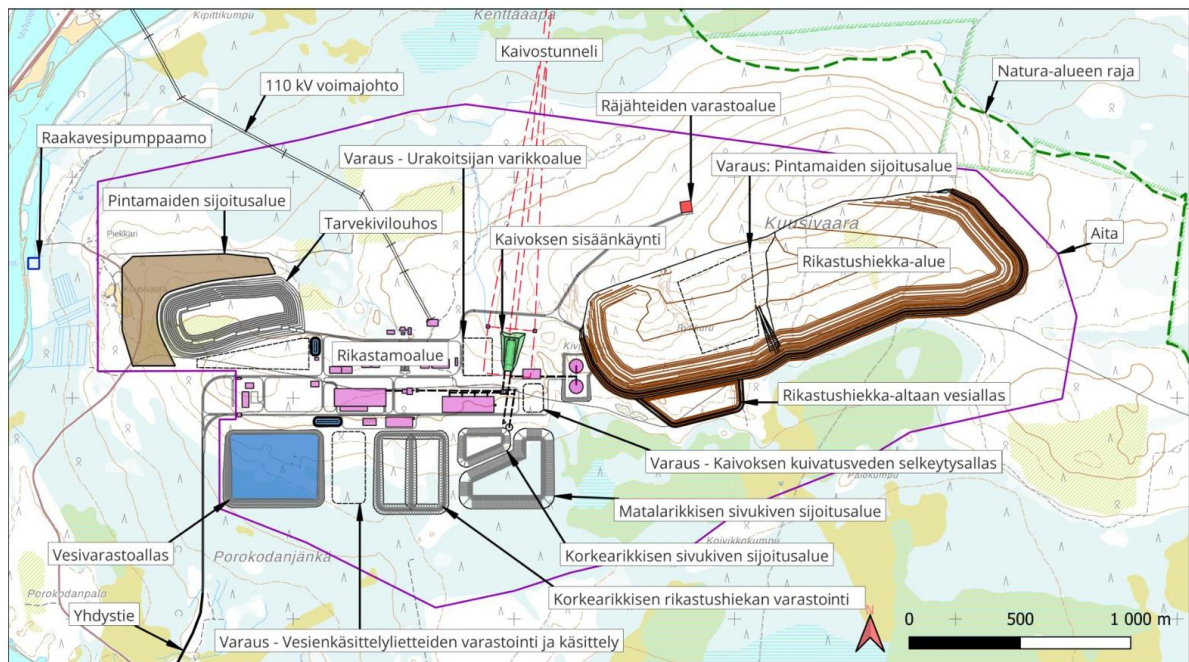
Kaivoshankkeeseen kuuluu maanalainen kaivos, sinne johtavat tunnelit, maanpäällinen kaivosteollisuusalue sekä yhdystiet ja voimajohdot. Yhdystie liittyisi joko uuteen valtatie 5 linjaukseen kaivosalueen eteläpuolella tai valtatiehen 4 Puolakan kohdalla. Pohjoinen yhdystie ja valtatie 5 vaativat Kitisen ylittävän sillan sekä eteläinen yhdystievaihtoehto Kelujoen ylittävän sillan.

Kaivosteollisuusalueelle sijoittuvia toimintoja ovat maanalaisen kaivoksen sisäänkäynti- ja rikastamoalueet, sivukiven, malmin ja pintamaiden välivarastointialueet, läjitysalue rikastushiekalle, tarvekivilouhos, tiestöt, putkistot, sähkölinjat, vesienhallinta- ja käsittelyrakenteet, lämpölaite, kemikaalien ja räjähdysaineiden varastot, polttoaineen jakeluasema sekä varikot. Kaivosteollisuusalue aidataan.

Kuivanapitovedet sekä ylimääräiset prosessivedet puretaan käsittelyn jälkeen Kitiseen. Myös raakaveden otto tapahtuu Kitisestä.

Tavoitteena on aloittaa kaivoksen rakentaminen heti, kun tarvittavat luvat on saatu. Rakennusvaihe kestää noin 3-4 vuotta. Kaivoksen rakentaminen alkaa aikaisintaan vuonna 2029 ja kaivostoiminta muutamia vuosia myöhemmin. Tätä edeltää yhdystien, sillan ja voimajohtoon rakentaminen kaivokselle, joiden rakentamisajan on arvioitu olevan noin kaksi vuotta.

Alustavassa hankesuunnitelmassa aidattu kaivosalue muodostuu keskiosassa sijaitsevasta rikastamoalueesta ja kaivoksen sisäänkäynnistä. Itäosassa Kuusivaaran etelärinteellä sijaitsee padottu rikastushiekka-alue vesialtainen. Länsiosassa ovat pintamaiden sijoitusalue ja tarvekilouhos, etelässä vesivarastoallas, matala- ja korkearikkisen sivukiven sijoitusalueet, korkearikkisen rikastushiekan varastointialueet sekä varaukset vesienkäsittelylietteiden varastoinnille ja käsittelylle sekä kaivoksen kuvatusvesien selkeytysaltaalle. Tukitoimintoina on räjähteiden varastoalue ja kaivoksen sisäänkäynnin vieressä sijaitseva varaus urakoitsijoiden varikkoalueelle. Alueelle saavutaan etelästä tai pohjoisesta yhdystietä pitkin. 110 kV:n voimajohto yhtyy alueelle luoteesta. Natura-alueen raja jää suunnittelualueen ulkopuolelle.



Kuva 3-1 Alustava hankesuunnitelma.

4. Päätökset ja sopimukset

Sakatin asemakaavoituksen käynnistämisestä on päätetty Sodankylän kunnanhallituksessa 21.4.2026 § 93. Sodankylän kunnan ja kaivosyhtiön välillä laaditaan asemakaavoituksen käynnistämissopimus. Ennen asemakaavan hyväksymistä laaditaan osapuolten väliset maankäyttö- sekä elinkaarisopimukset.

5. Tavoitteet

Asemakaavan tavoitteena on mahdollistaa Sakatin kaivoksen kaivosteollisuusalueen toteuttaminen. Kaavalla osoitetaan riittävät alueet hankkeen kaivosteollisuusalueelle suunnitelluille toiminnoille ja niiden tukitoiminnoille, liikenne- ja logistiikkaratkaisuille sekä tekniselle huollolle, ja määritellään tarvittavat toiminnan aikaiset ja pysyvät suoja-alueet, rakenteet ja yhteydet. Lisäksi asemakaavassa määritellään rakentamisen periaatteet, kuten rakennusoikeuden määrä ja sijoittuminen, rakennuspaikat ja -alat, rakennusten käyttötarkoitukset, kerrosluvut ja enimmäiskorkeudet sekä ympäristön laatuvaatimukset.

6. Lupamenettelyt

Kaivoshankkeen toteuttaminen edellyttää useita eri lakeihin perustuvia lupia ja päätöksiä. Asemakaavaan perustuvia lupia ovat seuraavat:

Rakentamislain mukaiset luvat. Niistä säädetään rakentamislain 42 §:ssä. Lähes kaikki kaivosteollisuusalueen rakennukset ja rakenteet tarvitsevat asemakaavaan perustuvan rakentamisluvan. Rakentamisluvat myöntää Sodankylän kunta.

Ympäristölupa

Kaivosteollisuus alueen toiminnoista ympäristölupa on välttämätön mm. vesien käsittelylle ja johtamiselle. Myös mm. rikastamo, voimalaitos ja rikastushiekan sijoitus voivat tarvita ympäristöluvan. Ympäristönsuojelulain 11 §:n mukaan toiminnan sijoituspaikan soveltuvuutta arvioitaessa on otettava huomioon mm. toiminnan, sijoituspaikan ja vaikutusalueen nykyinen ja oikeusvaikutteisen kaavan osoittama käyttötarkoitus.

Vesilupa

Vesilain (587/2011) ja -asetuksen (1560/2011) mukaisten lupien hakeminen tapahtuu ympäristölupahakemuksen yhteydessä Lupa- ja valvontavirastolta.

Kaivoslupa

Kaivosteollisuusalue on osa Sakatin kaivoshankkeen kaivosaluetta.

Kaivoslain 47 §:n mukaan kaivostoiminnan tulee perustua sellaiseen alueidenkäyttölain mukaiseen asemakaavaan tai oikeusvaikutteiseen yleiskaavaan, jossa kaivosalueen ja kaivoksen apualueen sijainti ja suhde muuhun alueiden käyttöön on selvitetty. Sakatin kaivoshankkeessa tällainen kaava on osayleiskaava.

Kaivosturvallisuuteen liittyvät luvat

Kaivoksen rakentamiseen ja tuotannolliseen toimintaan on kaivoslain 121 §:n nojalla oltava Turvallisuus- ja kemikaaliviraston (Tukes) myöntämä kaivosturvallisuuslupa.

Hanke tarvitsee myös vaarallisten kemikaalien ja räjähteiden käsittelyn turvallisuudesta annetun lain (390/2005) mukainen kemikaaliturvallisuuslupa.

Kaivosalueenastuslupa

Kaivostoimintaa varten tarvittavan alueen omistus- tai käyttöoikeus voidaan hankkia joko sopimus- teitse tai valtioneuvoston myöntämällä kaivosalueenastusluvalla.

Patoturvallisuus

Patoturvallisuuslain (494/2009) mukaisena toimivaltaisena viranomaisena hankkeen patoturvalli- suusasioissa toimii Lupa- ja valvontavirasto (LVV).

Liikennejärjestelmästä ja maanteistä annetun lain mukaiset luvat

Kaivoksen rakentaminen edellyttää liittymien ja yhdysteiden rakentamista. Kaivoksen yhdystie ra- kennetaan liikennejärjestelmästä ja maanteistä annetun lain (503/2005) mukaisten suunnitelmien mukaisesti. Näiden suunnitelmien tulee pääsääntöisesti perustua oikeusvaikutteiseen kaavaan.

Maa-ainelaki

Kaivoksen valmistelutöihin voidaan hakea maa-ainesten ottolupia.

Luonnonsuojelulain mukaiset poikkeamisluvat:

Lajisuojaus

Asemakaavan toteuttaminen edellyttää todennäköisesti luonnonsuojelulain 48 ja 49 §:ien mu- kaisia lupia poiketa luontodirektiivin (92/43/ETY) ja luonnonsuojelulain mukaisesta lajisuoje- lusta tai sen läheisyydessä esiintyvien suojeltujen kasvi- ja eläinlajien osalta. Poikkeukset laji- suojelusta myöntää Lupa- ja valvontavirasto (LVV).

Muut luvat

Alueella mahdollisesti olevat muinaisjäännökset ovat muinaismuistolaila (295/1963) suojeltuja ja ilman muinaismuistolain nojalla annettua lupaa on kielletty kaikenlainen kiinteään muinais- jäännökseen kajoaminen kuten kaivaminen, peittäminen, muuttaminen, vahingoittaminen ja poistaminen. Luvan myöntää museoviranomainen.

7. Suunnittelutilanne

7.1 Valtakunnalliset alueidenkäyttötavoitteet

Valtioneuvosto on tehnyt päätöksen uusista valtakunnallisista alueidenkäyttötavoitteista 14.12.2017. Päätös korvaa valtioneuvoston vuonna 2000 tekemän ja 2008 tarkistaman päätöksen. Valtioneuvoston päätös tuli voimaan 1.4.2018.

Valtakunnalliset alueidenkäyttötavoitteet:

- Toimivat yhdyskunnat ja kestävä liikkuminen
- Tehokas liikennejärjestelmä
- Terveellinen ja turvallinen elinympäristö
- Elinvoimainen luonto- ja kulttuuriympäristö sekä luonnonvarat
- Uusiutumiskykyinen energiahuolto

Sakatin kaivosteollisuusalueen asemakaavan kannalta merkittäviä tavoitteita ovat:

- Luodaan edellytykset elinkeino- ja yritystoiminnan kehittämiseksi.
- Edistetään palvelujen, työpaikkojen ja vapaa-ajan alueiden hyvää saavutettavuutta eri väestöryhmien kannalta.
- Merkittävät uudet asuin-, työpaikka- ja palvelutoimintojen alueet sijoitetaan siten, että ne ovat joukkoliikenteen, kävelyn ja pyöräilyn kannalta hyvin saavutettavissa.
- Varaudutaan sään ääri-ilmiöihin ja tulviin sekä ilmastonmuutoksen vaikutuksiin. Uusi rakentaminen sijoitetaan tulvavaara-alueiden ulkopuolelle tai tulvariskien hallinta varmistetaan muutoin.
- Ehkäistään melusta, tärinästä ja huonosta ilmanlaadusta aiheutuvia ympäristö- ja terveyshaittoja.
- Haitallisia terveysvaikutuksia tai onnettomuusriskejä aiheuttavien toimintojen ja vaikutuksille herkkien toimintojen välille jätetään riittävän suuri etäisyys, tai riskit hallitaan muulla tavoin.
- Suuronnettomuusvaaraa aiheuttavat laitokset sijoitetaan riittävän etäälle asuinalueista, yleisten toimintojen alueista ja luonnon kannalta herkistä alueista.
- Huolehditaan valtakunnallisesti arvokkaiden kulttuuriympäristöjen ja luonnonperinnön arvojen turvaamisesta.
- Edistetään luonnon monimuotoisuuden kannalta arvokkaiden alueiden ja ekologisten yhteyksien säilymistä.
- Huolehditaan virkistyskäyttöön soveltuvien alueiden riittävydestä sekä viheralueverkoston jatkuvuudesta.
- Edistetään luonnonvarojen kestävää hyödyntämistä.
- Turvataan valtakunnallisen energiahuollon kannalta merkittävien voimajohtojen ja niiden toteuttamismahdollisuudet. Voimajohtolinjauksissa hyödynnetään ensisijaisesti olemassa olevia johtokäytäviä.

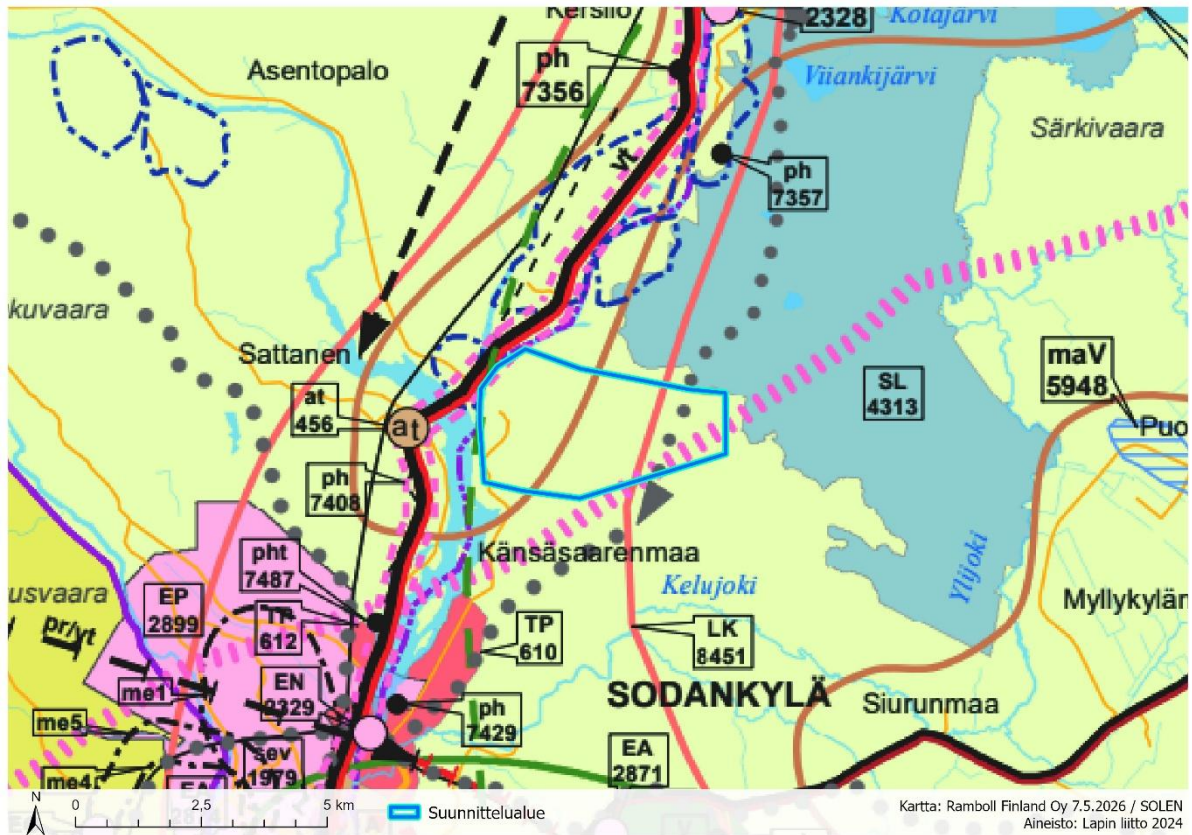
7.2 Maakuntakaavat

7.2.1 Pohjois-Lapin maakuntakaava


Pohjois-Lapin maakuntakaava 2040 on saanut lainvoiman 20.3.2026. Inarin, Sodankylän ja Utsjoen kuntia koskeva kokonaismaakuntakaava piirtää maankäytön suuntaviivoja pitkälle tulevaisuuteen. Maakuntakaava on kumonnut Pohjois-Lapin maakuntakaavan.



Maakuntakaavassa suunnittelualue on pääosin metsätalous- ja poronhoitovaltaista aluetta (M-1, 4561) ja sijoittuu lähes kokonaan mineraalipotentialiselle vyöhykkeelle (pinkki viivoitus). Suunnittelualue sijoittuu myös suurelta osin Jäämeren käytävälle (LK), joka on valtakunnallisesti tärkeä

kansainvälinen kehittämiskäytävä. Länsiosastaan suunnittelualue sijoittuu maaseudun kehittämisen kohdealueelle (mk) ja itäosaa halkoo moottorikelkkailureitin yhteystarve.



Kuva 7-1 Ote Pohjois-Lapin voimassa olevasta maakuntakaavasta 2040. Turkoosilla alustava suunnittelualueen rajaus.

Maakuntakaavassa suunnittelualueelle ja sen läheisyyteen kohdistuu seuraavia merkintöjä ja määräyksiä:	
M-1	<p>Metsätalous- ja poronhoitovaltainen alue</p> <p>Merkinnällä osoitetaan pääasiassa metsätalouteen ja poronhoitoon tarkoitettuja alueita, joita voidaan käyttää pääasiallista käyttötarkoitusta sanottavasti haittaa matta myös muihin tarkoituksiin. Saamelaisen kotiseutualueella alueidenkäytön suunnittelussa turvataan saamelaisille alkuperäiskansana oikeus ylläpitää ja kehittää omaa kieltään ja kulttuuriaan.</p>
	<p>Mineraalipotentialinen vyöhyke</p> <p>Merkinnällä osoitetaan sellaisia vyöhykkeitä, joissa on todettu merkittäviä malmi- ja mineraalivarantoja.</p>
LK	<p>Jäämeren käytävä</p> <p>Merkinnällä osoitetaan valtakunnallisesti tärkeä kansainvälinen kehittämiskäytävä. Käytävää kehitetään kansainvälisenä liikennekäytävänä, jonka maankäytön suunnittelussa tulee kiinnittää erityistä huomiota liikenteen sujuvuuteen ja turvallisuuteen, liikenteen ja matkailun palveluihin, liikennenympäristön laatuun sekä luonnon-, maiseman- ja kulttuuriympäristöarvoihin. Maankäytön suunnittelussa on otettava huomioon korkealuokkaisten liikenneyhteyksien sekä energia- ja tietoliikennejohtojen tilavaraukset sekä rajoitukset ympäröivälle maankäytölle.</p>

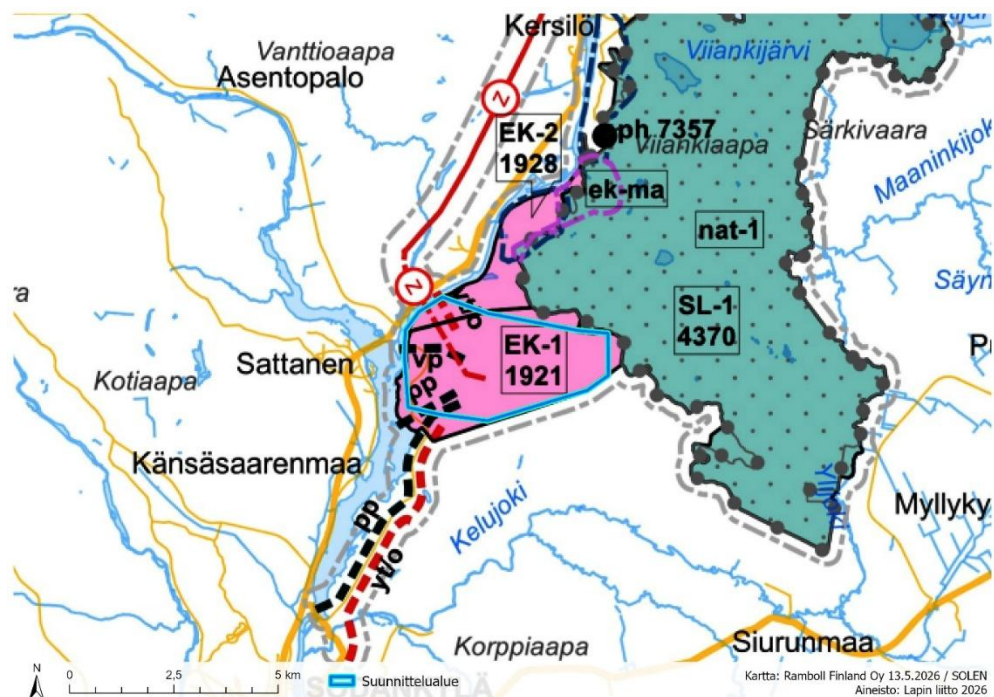
	Saamelaiden kotiseutualueella alueidenkäytön suunnittelussa turvataan saamelaisille alkuperäiskansana oikeus ylläpitää ja kehittää omaa kieltään ja kulttuuriaan.
mk 	Maaseudun kehittämisen kohdealue Merkinnällä osoitetaan maaseutuvyöhykkeitä, joihin kohdistuu alueidenkäytöllisiä kehittämissuunnitelmia ja niiden yhteensovittamista. Alueella tulee säilyttää ja kehittää monipuolisesti maaseudun elinkeinoja, maaseutumatkailua, palveluja, asutusta ja kulttuuriympäristöä. Pysyvän asutuksen sijoittumista tulee edistää olemassa olevaa rakennetta täydentäen.
	Moottorikelkkailureitti, yhteystarve

7.2.2 Sakatin kaivoshankkeen vaihemaakuntakaava





Lapin liiton hallitus päätti kokouksessaan 8.6.2020 § 59 ryhtyä laatimaan Sakatin kaivoshankkeen vaihemaakuntakaavaa Sodankylän kunnan esityksestä. Vaihemaakuntakaava koskee Sakatin kaivoshankkeen vaatimia muutoksia voimassa olevaan Pohjois-Lapin maakuntakaavaan 2040 Sodankylän kunnan alueella. Maakuntakaava laaditaan vaihekaavana siten, että kaavassa käsitellään lähitökohtaisesti vain kaivoshanketta koskevat teemat. Vaihemaakuntakaavassa esitetään kaivostoimintaan liittyvät alueidenkäytön ja yhdyskuntarakenteen periaatteet. Vaihemaakuntakaava kumoaa voimassa olevan Pohjois-Lapin maakuntakaavan 2040 niiltä osin kuin uudessa kaavassa osoitetaan muutoksia.

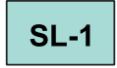
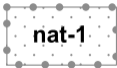

Vaihemaakuntakaavaehdotus on ollut julkisesti nähtävillä 25.3.-24.4.2026. Maakuntakaavaehdotuksessa suunnittelualue on osoitettu kaivosalueeksi (EK-1) ja kaivostoiminnan tukialueeksi (EK-2). Kaivosalueelle suuntautuu kaksi ohjeellista/vaihtoehtoista yhdystietä (yt/o), ohjeellinen vedenottoputki (vp), ohjeellinen/vaihtoehtoinen vesilinja (pp) sekä ohjeellinen uusi voimajohto (z).

Lapin liiton hallitus on hyväksynyt vaihemaakuntakaavaehdotuksen 13.5.2026 ja toteaa, ettei vaihemaakuntakaavaa esitetä valtuustokäsittelyyn, ennen kuin valtioneuvosto on tehnyt luonnonsuojelulain 39 §:n mukaisen päätöksen ja päätös on saanut lainvoiman.



Kuva 7-2 Ote Sakatin kaivoshankkeen vaihemaakuntakaavan kaavaehdotuksesta, jossa suunnittelualue näkyy sinisellä rajattuna.

Vaihemaakuntakaavaehdotuksessa suunnittelualueelle ja sen läheisyyteen sijoittuu seuraavia merkintöjä:	
EK-1	<p>Kaivosalue Merkinnällä osoitetaan alue, joka varataan kaivostoimintaan. Alue on tarkoitettu suojattavaksi sellaisilta rakentamisen, suojelun ja muun maankäytön pysyviltä muutoksilta, jotka vaarantavat kaivostoiminnan harjoittamisen. Alue sisältää myös kaivostoiminnan kannalta tarpeelliset rikastuslaitokset, jätealueet, vesialtaat, liikenneväylät ja -alueet sekä alueet haitallisten ympäristövaikutusten, kuten melun ja maisemahaitan lieventämiseksi.</p> <p>Alueen kaivostoimintojen yksityiskohtaisemmassa suunnittelussa (kaivoksen koko elinkaari huomioiden) on erityisesti vesistövaikutusten hallintaan liittyen otettava huomioon sään ääri-ilmiöt varautumalla muun muassa runsaisiin sateisiin ja tulvatilanteisiin.</p> <p>Alueen yksityiskohtaisemmassa suunnittelussa on varmistettava, ettei Viiankiaavan Natura 2000 -alueen luontoarvoja heikennetä merkittävämmiin kuin Natura-arviointi- ja lausuntomiettelössä sekä LSL:n 39 §:n mukaisessa päätöksessä on todettu.</p> <p>Alueen yksityiskohtaisemmassa suunnittelussa hankkeen muuttuessa on tarvittaessa tehtävä Viiankiaavan Natura 2000 -alueeseen kohdistuvien vaikutusten arviointi LSL 35 §:n mukaisesti.</p> <p>Alueen yksityiskohtaisemmassa suunnittelussa tulee turvata Kitisen joen rantavyöhykkeellä ja Viiankiaavan suuntaan riittävän peitteinen ja ehjä suojavyöhyke haitallisten ympäristövaikutusten kuten melun ja maisemahaitan lieventämiseksi.</p>
EK-2	<p>Kaivosalue Merkinnällä osoitetaan alue, joka varataan kaivostoiminnan tukialueeksi. Alue on tarkoitettu suojattavaksi sellaisilta rakentamisen, suojelun ja muun maankäytön pysyviltä muutoksilta, jotka vaarantavat kaivostoiminnan harjoittamisen. Alue sisältää kaivostoiminnan kannalta tarpeelliset maanalaiset yhdystunnelit ja tilat sekä maanpäälliset alueet haitallisten ympäristövaikutusten, kuten melun ja maisemahaitan lieventämiseksi.</p> <p>Alueen yksityiskohtaisemmassa suunnittelussa on varmistettava, ettei Viiankiaavan Natura 2000 -alueen luontoarvoja heikennetä merkittävämmiin kuin Natura-arviointi- ja lausuntomiettelössä sekä LSL:n 39 §:n mukaisessa päätöksessä on todettu.</p> <p>Alueen yksityiskohtaisemmassa suunnittelussa hankkeen muuttuessa on tarvittaessa tehtävä Viiankiaavan Natura 2000 -alueeseen kohdistuvien vaikutusten arviointi LSL 35 §:n mukaisesti.</p> <p>Alueen yksityiskohtaisemmassa suunnittelussa tulee turvata Kitisen joen rantavyöhykkeellä ja Viiankiaavan suuntaan riittävän peitteinen ja ehjä suojavyöhyke haitallisten ympäristövaikutusten kuten melun ja maisemahaitan lieventämiseksi.</p>
	<p>Ohjeellinen/vaihtoehtoinen vesilinja (pp) Merkinnällä osoitetaan kaivoksen ylijäämävesien putkilinja.</p>
	<p>Ohjeellinen vedenottoputki (vp) Merkinnällä osoitetaan kaivoksen vedenottoputki.</p>
	<p>Yhdystie, ohjeellinen/vaihtoehtoinen Merkinnällä osoitetaan ohjeellinen tai vaihtoehtoinen yhdystie. Yksityiskohtaisemmassa suunnittelussa on otettava huomioon alueen luonto-, maisema- ja kulttuuriympäristöarvot ja olemassa oleva asutus sekä pyrittävä lieventämään haitallisia vaikutuksia. Yksityiskohtaisemmassa suunnittelussa on turvattava poronhoidon alueidenkäytölliset toiminta- ja kehittämisedellytykset.</p>
	<p>Uusi voimajohto, ohjeellinen Merkinnällä osoitetaan uusi voimajohto. Yksityiskohtaisemmassa suunnittelussa ja toteuttamisessa tulee ottaa huomioon alueen luonto-, maisema- ja kulttuuriympäristöarvot ja olemassa oleva asutus sekä pyrittävä lieventämään haitallisia vaikutuksia. Yksityiskohtaisemmassa</p>

	suunnittelussa ja toteuttamisessa tulee huomioida muuttolintuihin kohdistuvien vaikutusten lieventäminen. Voimajohto tulee suunnitella ja toteuttaa siten, että hämääraikaan muuttavien muuttolintujen törmäyksiä voidaan vähentää Kitisen kohdalla sekä Kitisen ja Kuusivaaran välisellä alueella. Yksityiskohtaisemmassa suunnittelussa ja toteuttamisessa on turvattava poronhoidon alueidenkäytölliset toiminta- ja kehittämisedellytykset. Rakentamisella ei saa vaarantaa alueen pohjavesiä.
	Luonnonsuojelualue Merkinnällä osoitetaan Viiankiaavan soidensuojelulain nojalla suojeltu alue ja luonnonsuojelulain perusteella suojellut ja suojeltavaksi tarkoitetut alueet.
	Natura 2000 -verkostoon kuuluva alue Merkinnällä osoitetaan Natura 2000 -verkostoon sisällytetty alue.
	Vaihemaakuntakaava-alueen raja

7.2.3 Lapin turvallisuus- ja liikennevaihemaakuntakaava 2050

Lapissa maakuntakaavoitus on edennyt vaiheittain seutukunnittain ja hankevaihemaakuntakaavoina. Tavoitteena on siirtyä seudullisesta maakuntakaavoituksesta vaihemaakuntakaavoitukseen, jossa Lapin voimassa olevat maakuntakaavat päivitetään kolmella koko maakunnan kattavilla vaihemaakuntakaavoilla. Ensimmäinen vaihemaakuntakaava (laaditaan 2025–2027) sisältää liikennejärjestelmää ja turvallisuutta koskevat teemat.

Vaihemaakuntakaavan tavoitteena on päivittää geopoliittisen tilanteen vuoksi voimassa olevia maakuntakaavoja ja vastata maankäytön suunnittelun osalta toimintaympäristön muutoksiin erityisesti liikennejärjestelmän ja turvallisuuden osalta. Keskeisenä tavoitteena on myös yhtenäistää seudullisten maakuntakaavojen suunnittelumääräyksiä. Tavoitteena vaihemaakuntakaavassa on osoittaa Lapin liikennestrategian 2050 mukaisesti liikennejärjestelmää koskeva kehittämistavoitteet sekä huomioida puolustusvoimien maankäytölliset tarpeet.

Lisäksi tavoitteena on osoittaa keskeiset isot teollisuus- tai varastorakennusten alueet. Vaihemaakuntakaavan laadinnassa huomioidaan valtioneuvoston päätökset koskien kulttuuriympäristöä, maisema-alueita ja arkeologisia kohteita. Tavoitteena on myös selvittää laaja-alaisten M-alkuisten aluevarausten toimivuutta tässä toimintaympäristössä. Vaihemaakuntakaavassa voidaan osoittaa myös muita kaavaprosessin aikana esille tulleita tarpeita.

Lapin liiton hallitus päätti 2.12.2024 käynnistää Lapin turvallisuus- ja liikennevaihemaakuntakaavan 2050 laatimisen, kuuluttaa vaihemaakuntakaavan vireille sekä asettaa osallistumis- ja arviointisuunnitelman nähtäville. Lapin turvallisuus- ja liikennevaihemaakuntakaava 2050 on kuulutettu vireille 24.1.2025.

7.2.4 Ikkarin kaivoshankkeen maakuntakaava

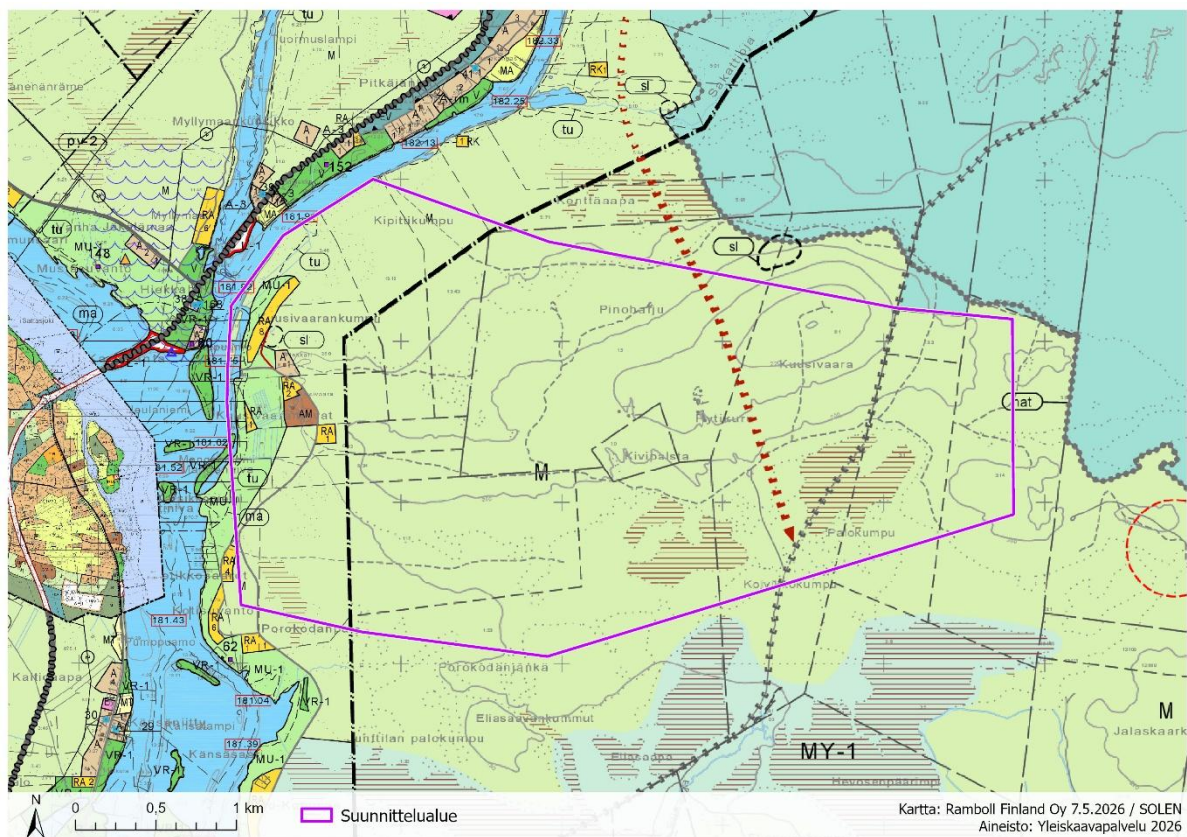
Lapin liiton hallitus päätti 24.4.2023 ilmoittaa MRL 63 §:n mukaisesti Ikkarin kaivoshankkeen vaihemaakuntakaavan vireille tulosta ja asettaa osallistumis- ja arviointisuunnitelman nähtäville Lapin liitossa, alueen kunnissa sekä Lapin liiton internetsivuilla. Vaihemaakuntakaava on kuulutettu julkisesti vireille 3.5.2023.

7.3 Yleiskaavat

7.3.1 Voimassa olevat yleiskaavat

Suunnittelualueella on voimassa Kelujärvi-Rajala osayleiskaava, joka on hyväksytty Sodankylän kunnanvaltuustossa 18.12.2009 § 103 ja saanut lainvoiman 1.11.2012. Yleiskaavassa suunnittelualue sijoittuu pääasiassa maa- ja metsätalousvaltaiselle alueelle (M). Suunnittelualueen länsiosaan sijoittuu maa- ja metsätalousvaltainen alue, jolla on erityistä ulkoilun ohjaamistarvetta (MU-1). Länsiosaan sijoittuu myös loma-asuntoalueita (RA), asuntoalue (A) ja maatilojen talouskeskusten alue (AM). Lisäksi länsiosaan on osoitettu suojeltujen tai silmälläpidettävien kasvien tai eläinten esiintymäalue (sl) sekä ohjeellinen tulva-alue (tu). Suunnittelualueen länsirajan tuntumassa on myös maiseman monimuotoisuuden kannalta tärkeää aluetta (ma). Suunnittelualueen itäosaa halkoo moottorikelkkaura ja moottorikelkkareitin yhteystarve. Suunnittelualueen kaakkois- ja lounaisosissa sijaitsee luonnon monimuotoisuuden kannalta erityisen tärkeitä alueita. Koillisreunasta suunnittelualue rajautuu luonnonsuojelualueeseen.

Sattasen kyläalueen osayleiskaava sijoittuu suunnittelualueen länsipuolelle noin 460 metrin etäisyydelle.



Kuva 7-3 Ote suunnittelualueella ja sen läheisyydessä voimassa olevista yleiskaavoista. Suunnittelualueen rajaus on esitetty violetilla viivalla.

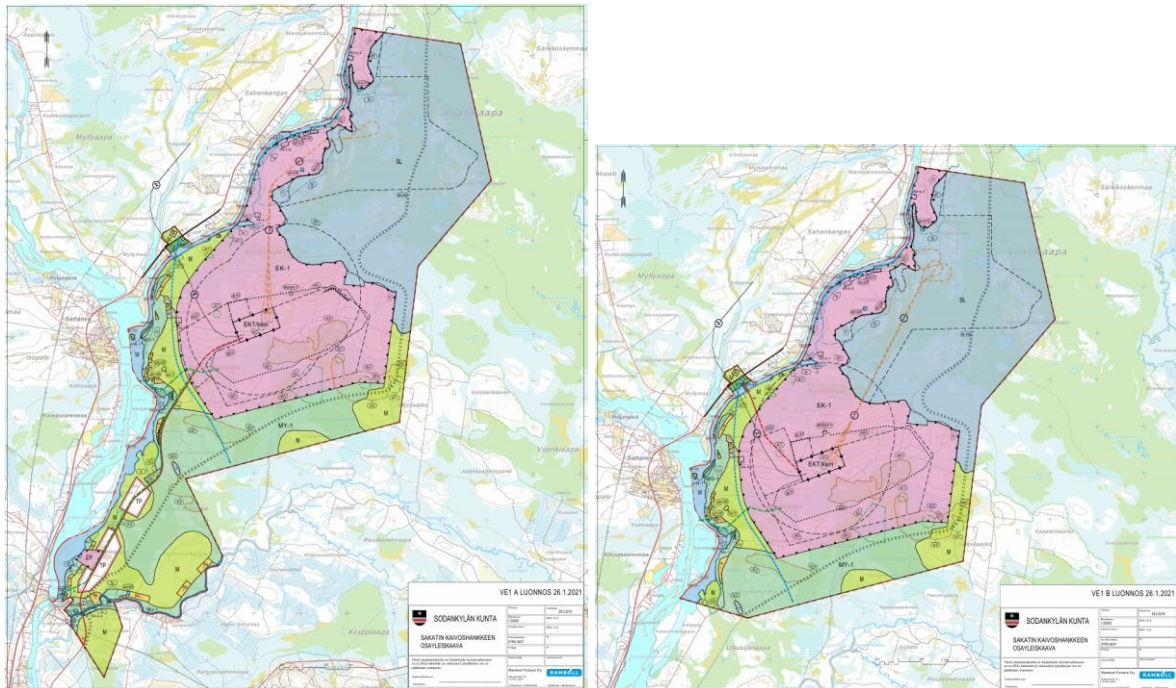
Yleiskaavassa suunnittelualueelle kohdistuu seuraavia merkintöjä ja määryksiä:	
	Maa- ja metsätalousvaltainen alue Alueen pääasiallinen käyttötarkoitus on maa- ja metsätalous. Alueen muu käyttö tulee toteuttaa siten, että pääasiallista käyttötarkoitusta ei kohtuuttomasti vaikeuteta. Alueelle saa rakentaa maa- ja metsätalouden sekä luontaiselinkeinojen tarvitsemia rakennuksia ja rakenteita. Alueen metsiä hoidetaan ja käytetään metsälain mukaan.
	Maa- ja metsätalousvaltainen alue, jolla on erityistä ulkoilun ohjaamistarvetta. Alueella ei saa tehdä avohakkuuta tai maisemakuvaa merkittävästi heikentävää maanpinnan käsittelyä kuten tien rakentamista, maa-ainesten kaivamista ja aurausta ilman MRL:n 129 §:ssä tarkoitettua lupaa. Avohakkuuna pidetään hakkuuta, jonka tuloksena alueella on alle 150 kpl järeää puuta hehtaarilla
	Loma-asuntoalue Uuden rakennuspaikan tulee olla pinta-alaltaan vähintään 2000 m ² . Rakennuspaikan kokonaisrakennusoikeus on 150 k-m ² ja kerrosluku saa olla enintään kaksi. Matkailupalvelujen lähelle sijoittuvat loma-asunnot tulisi suunnitella siten, että ne soveltuvat myös matkailijoille vuokrattaviksi loma-asunnoiksi.
	Maatilojen talouskeskusten alue Asuinrakennuksen rakennusoikeus saa olla enintään 20 % rakennuspaikan pinta-alasta. Talous- ja varastorakennusten sekä tuotantorakennusten rakennusoikeus harkitaan tapauskohtaisesti. Suuret, uudet maatalousrakennukset ja varastot suositellaan rakennettavaksi peltojen reunoille tai metsäsaarekkeisiin, etäälle olevasta asutuksesta.
	Asuntoalue Uuden rakennuspaikan tulee olla pinta-alaltaan vähintään 2000 m ² . Rakennuspaikalle saa rakentaa yksiasuntoisen asuinrakennuksen ja talousrakennuksia, joiden yhteenlaskettu rakennusoikeus saa olla enintään 20 % rakennuspaikan pinta-alasta.
	Suojeltujen tai silmälläpidettävien kasvien tai eläinten esiintymäalue. Luonnonsuojelulain nojalla suojellun, uhanalaisen tai silmälläpidettävän lajin esiintymäalue, jonka ympäristö on säilytettävä ja ylläpidettävä lajille suotuisana.
	Ohjeellinen tulva-alue.
	Maiseman monimuotoisuuden kannalta tärkeä alue.
	Luonnon monimuotoisuuden kannalta erityisen tärkeä alue. Alueella on vesilain tai metsälain mukaisia arvokkaita elinympäristöjä. Alueen metsiä hoidetaan ja käytetään metsälain mukaan.
	Moottorikelkkareitin yhteystarve. Tarvittavat reitit suunnitellaan erillisellä reittisuunnitelmalla.
	Moottorikelkkaura

7.3.2 Vireillä olevat yleiskaavat

Sakatin kaivoshankkeen osayleiskaava

Sakatin kaivoshankkeen osayleiskaava käynnistettiin Sodankylän kunnanhallituksen päätöksellä 29.1.2019 § 35. Osayleiskaavan tavoitteena on suunnitella Sakatin kaivoksen sekä siihen liittyvien toimintojen ja liikenneyhteyksien toteuttaminen, mikä edellyttää alueen yleiskaavan laatimista. Osayleiskaavan tärkeänä tavoitteena on kaivostoiminnan yhteensovittaminen kestäväällä tavalla alueen arvokkaan luonnonympäristön, asumisen ja elinkeinojen kanssa. Tavoitteena on suunnitella ja varata riittävät alueet kaivoshankkeeseen liittyville toiminnoille, kaivoksen toiminnan aikaisille ja pysyville suoja-alueille, rakenteille ja yhteyksille sekä määritellä niiden välittömän ympäristön maankäyttö.

Sakatin kaivoshankkeesta suunniteltiin 6 arvioitavaa hankevaihtoehtoa YVA-prosessin yhteydessä, joiden suunnittelua ja ympäristövaikutusten arviointia tehtiin samanaikaisesti kaavoituksen kanssa. Kaavuluonnosvaihtoehdot laadittiin kaivostoimintojen sijoitusvaihtoehdoista ja yhdystien vaihtoehdoista. Sakatin kaivoshankkeen osayleiskaavan valmisteluvaiheen luonnosaineisto oli nähtävillä 8.3.-30.4.2021 välisen ajan.

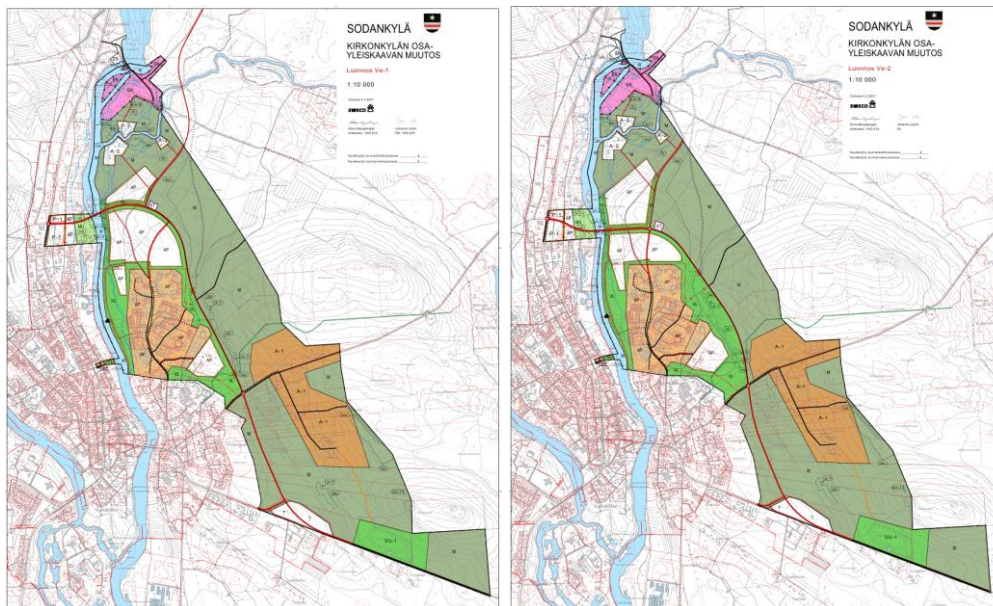


Kuva 7-4 Sakatin osayleiskaavan luonnosvaihtoehdot VE1 A ja B, jotka ovat olleet nähtävillä 8.3.-30.4.2021.

Kirkonkylän osayleiskaavan muutos

Kunta on käynnistänyt Kirkonkylän yleiskaavan muutoksen kunnanhallituksen päätöksellä 29.1.2019 36 §. Valmisteluvaiheen luonnosaineisto oli nähtävillä 8.3.-30.4.2021 välisen ajan.

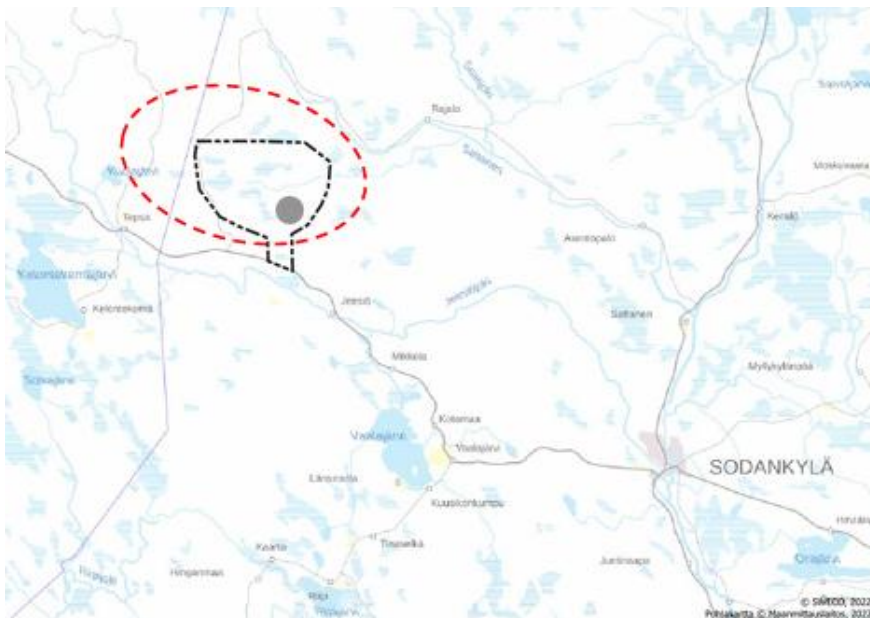
Yleiskaavan muutoksella suunnitellaan valtatie 5 ja uuden Kitisen sillan sijoittuminen nykyistä pohjoisemmaksi. Kunta tutkii ja ratkaisee uusiin liikenneyhteyksiin liittyvien asumisen, teollisuus- ja varastoalueiden aluevaraukset. Valtatie 5 siirtyminen uuteen paikkaan antaisi mahdollisuuden kaivoksen eteläisen yhdystien liittämiseen valtatieverkkoon sen kautta.



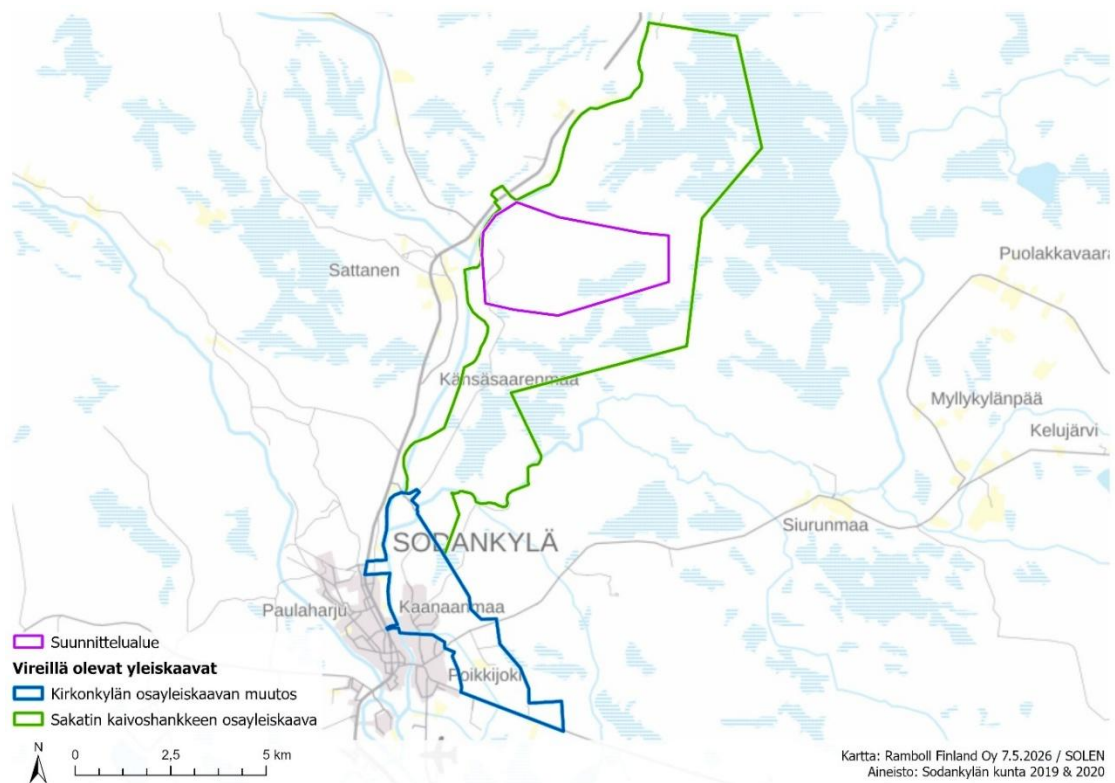
Kuva 7-5 Kirkonkylän osayleiskaavan luonnosvaihtoehdot VE1 ja VE2.

Ikkarin kaivoshankkeen osayleiskaava

Sodankylän kunnan Jeesiön kylän luoteispuolella sijaitsevalle Ikkarivuoman alueelle on suunnitteilla kaivostoimintaa. Yleiskaavan keskeinen tavoite on osaltaan mahdollistaa kaivostoiminta Ikkarin alueella. Sodankylän kunnanhallitus on päättänyt kaavoituksen käynnistämisestä 7.12.2022 § 471. Osallistumis- ja arviointisuunnitelma on asetettu nähtäville 23.11.2023.



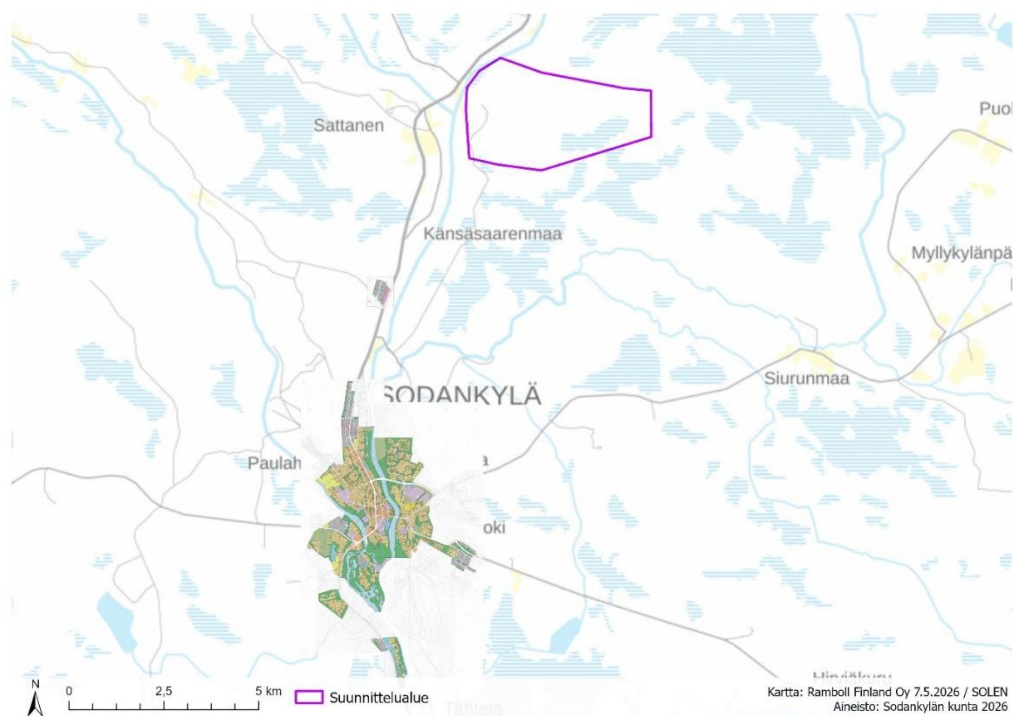
Kuva 7-6 Ikkarin kaivoshankkeen sijainti suhteessa Sodankylän keskusta. Mustalla on esitetty osayleiskaavan likimääräinen sijainti. Punaisella on lisäksi osoitettu vaihemaakuntakaavan likimääräinen sijainti. Kuva Ikkarin kaivoshankkeen osayleiskaavan osallistumis- ja arviointisuunnitelmasta.



Kuva 7-7 Vireillä olevien yleiskaavojen rajaukset kuvassa vihreällä ja sinisellä.

7.4 Asemakaavat

Suunnittelualueella ei sijaitse voimassa olevia asemakaavoja. Lähimmät asemakaavoitetut alueet sijoittuvat noin 4 kilometrin etäisyydelle suunnittelualueesta etelään.



Kuva 7-8 Asemakaavoitetut alueet suunnittelualueen ympäristössä.

7.5 Rakennusjärjestys

Sodankylän kunnan rakennusjärjestys on hyväksytty Sodankylän kunnanvaltuustossa 31.10.2013 ja se on tullut lainvoimaiseksi 19.12.2013.

Sodankylän kunnan tekninen lautakunta on päättänyt kokouksessaan 14.2.2024 käynnistää uuden rakennusjärjestyksen laatimisen. Rakennusjärjestyksen luonnos oli nähtävillä 8.4.- 15.5.2026 välisen ajan.

8. Laadittavat selvitykset ja vaikutusten arviointi

Sakatin kaivoshankkeesta on laadittu laajat selvitykset ja vaikutusten arvioinnit hankkeen YVA:n ja Natura-arvioinnin sekä Sakatin kaivoshankkeen vaihemaakuntakaavan ja osayleiskaavan yhteydessä. Osayleiskaavaa ja asemakaavaa laaditaan samanaikaisesti. Laajat koko kaivoshanketta koskevat selvitykset tehdään pääosin osayleiskaavoitukseen liittyen. Asemakaavassa keskitytään niihin vaikutuksiin, jotka syntyvät kaivosteollisuusalueen toiminnasta.

8.1 Selvitykset

Asemakaavan valmistelussa huomioidaan YVA-menettelyä, Natura-arviointia ja Sakatin osayleiskaavoitusta sekä ympäristölupaa varten laaditut ja laadittavat erillisselvitykset, mallinnukset ja suunnitelmat:

- Luontoselvitykset
- Arkeologiset selvitykset
- Maisemavaikutusten arviointi ja valaistussuunnitelmat
- Melu-, pöly- ja värinämallinnukset
- Vesitase ja vesistömallinnus
- Lähteet ja pienvesistöt
- Ilmastovaikutukset
- Liikennemallinnus
- Porotalousselvitykset
- Rakennettavuus- ja pohjavesiselvitys
- Hulevesiselvitys
- Rakennukset (rikastamorakennukset, räjähdysainearasto, polttoaineen jakeluasema, lämpölaite, varikkoalueet yms.)

Selvityksiä täydennetään tarpeen mukaan viranomaisten kanssa käytävien neuvottelujen ja osallisten kuulemisen perusteella.

8.2 Vaikutusten arviointi

Vaikutusten arvioinnin tarkoituksena on tukea kaavan valmistelua ja vaihtoehtoista tehtäviä valintoja sekä varmistaa, että kaavan tavoitteet ja sisältövaatimukset toteutuvat. Vaikutusten arviointi perustuu alueen selvityksiin ja muuhun käytettävissä olevaan lähtöaineistoon ja tutkimuksiin, laadittuihin suunnitelmiin ja mallinuksiin, maastohavaintoihin sekä osallisilta saatuihin tietoihin. Vaikutusten arviointia täydennetään viranomaisten ja osallisten lausunnoilla ja mielipiteillä.

Asemakaavan vaikutukset tullaan arvioimaan AKL 9 §:n ja MRA 1 §:n mukaisesti.

1. ihmisten elinoloihin ja elinympäristöön
2. ihmisten terveyteen ja turvallisuuteen
3. maa- ja kallioperään, veteen, pohjaveteen, ilmaan ja ilmastoon
4. kasvi- ja eläinlajeihin, luonnon monimuotoisuuteen ja luonnonvaroihin
5. luonnonsuojelu ja Natura

6. alue- ja yhdyskuntarakenteeseen, yhdyskunta- ja energiatalouteen sekä liikenteeseen
7. kaupunkikuvaan, maisemaan, kulttuuriperintöön ja rakennettuun ympäristöön
8. elinkeinoelämän (metsätalous ja poronhoito) toimivan kilpailun kehittymiseen

Kaivoshankkeen keskeiset arvioitavat vaikutukset koskevat maankäyttöä ja yhdyskuntarakennetta, maisemaa ja kulttuuriympäristöä, luonnon monimuotoisuutta ja mahdollisia Natura-vaikutuksia, pinta- ja pohjavesiä sekä vesitaloutta, maaperää, jäte- ja materiaalivirtoja, ilmanlaatua ja pölyä, melua, tärinää ja räjäytysten vaikutuksia, valoa ja muita häiriöitä, liikennettä ja liikenneturvallisuutta, ilmastovaikutuksia ja ilmastokestävyyttä, sosiaalisia ja terveydellisiä vaikutuksia, sekä elinkeinoja (esim. poronhoito, matkailu). Lisäksi arvioidaan kaivosteollisuusalueen toimintojen vaikutusten vastaavuutta Sakatin kaivoshankkeen Natura-arviointimenettelyssä arvoituihin vaikutuksiin. Asemakaava-alueelle sijoittuu toimintoja, jotka mahdollisesti vaikuttavat Naturaalla suojeltuihin lajeihin tai luontotyypppeihin. Näitä ovat kaivostunneli, rikastamo, rikastushiekka-alue ja tarvekilouhos.

9. Osallistuminen ja vuorovaikutus

9.1 Osalliset

Osallisilla on oikeus ottaa kantaa kaavojen valmisteluun, arvioida sen vaikutuksia ja lausua kaavoista mielipiteensä (AKL 62 §).

Alueidenkäyttölain mukaan osallisia ovat ne maanomistajat, joiden omistamia alueita kuuluu kaavoitettavaan alueeseen, sekä ne henkilöt, joiden asumiseen, työntekoon tai muihin oloihin kaava-hanke saattaa huomattavasti vaikuttaa.

Osallisia ovat myös ne viranomaiset, yhdistykset, järjestöt ja yhteisöt, jotka toimivat alueella tai joiden toimialaa kaavassa käsitellään. Näitä ovat ainakin:

Asukkaat, maanomistajat ja muut osalliset:

- Kaava-alueen ja siihen rajoittuvien kiinteistöjen maanomistajat ja asukkaat
- Kaavan vaikutusalueen maanomistajat ja asukkaat
- Yritykset ja elinkeinonharjoittajat
- Virkistysalueiden käyttäjät
- Muut osalliset ja osalliseksi ilmoittautuvat

Yhteisöt, joiden toimialaa suunnittelussa käsitellään:

- Asukkaita edustavat yhteisöt, kuten asukas-yhdistykset sekä kylätoimikunnat
- Tiettyä intressiä tai väestöryhmää edustavat yhteisöt kuten luonnonsuojeluyhdistykset
- Elinkeinoharjoittajia ja yrityksiä edustavat yhteisöt
- Erytystehtäviä hoitavat yhteisöt tai yritykset kuten energia- ja vesilaitokset
- Näitä ovat ainakin:
 - Rovakaira Oy
 - Fingrid Oyj
 - Sodankylän lämpö ja vesi Oy
 - Tähtikuitu Oy
 - Metsästys- ja kalastusseurat
 - Sattasen kalaveden osakaskunta
 - Sodankylän kalastusalue
 - Sodankylän kirkonkylän kalaveden osakaskunta
 - Sompion luonnonystävät ry

- Kemijoki Oy
- Paliskuntain yhdistys
- Oraniemen paliskunta
- Sattasniemen paliskunta
- Kaavan vesialueen jakokunnat
- Lapin luonnonsuojeluyhdistys
- Suomen luonnonsuojeluliiton Lapin piiri
- BirdLife Suomi ry Lapin lintutieteellinen yhdistys ry
- Viiankiaapa-liike
- Vesiluonnon puolesta ry

Viranomaiset, joiden toimialaa suunnittelussa käsitellään:

- Kunnan hallintokunnat
- Lapin elinvoimakeskus
- Lupa- ja valvontavirasto (LVV)
- Lapin liitto
- Lapin maakuntamuseo
- Museovirasto
- Lapin pelastuslaitos
- Metsähallitus
- Väylävirasto
- Turvallisuus- ja kemikaalivirasto (Tukes)
- Traficom
- Puolustusvoimat
- Luonnonvarakeskus (LUKE)
- Säteilyturvakeskus (STUK)

9.2 Tiedottaminen

Kuulutukset kaavan vireilletulosta, luonnosaineiston ja kaavaehdotuksen nähtäville asettamisesta, yleisötilaisuuksista sekä kaavan voimaantulosta julkaistaan kunnan verkkosivuilla osoitteessa www.sodankyla.fi sekä paikallisessa ilmoituslehdessä Sompiossa.

9.3 Osallistuminen

Osallisilla on mahdollisuus osallistua kaavan valmisteluun, arvioida kaavan vaikutuksia ja lausua kirjallisesti tai suullisesti mielipiteensä asiasta.

Kirjalliset mielipiteet osallistumis- ja arviointisuunnitelmasta ja kaavan luonnosaineistosta sekä muistutukset kaavaehdotuksesta toimitetaan sähköpostitse osoitteeseen kirjaamo@sodankyla.fi tai postiosoitteeseen Jäämerentie 1 (PL 60), 99601 Sodankylä. Sähköpostin tai kirjekuoren otsakkeeseen tulee merkintä, mitä kaavaa asia koskee.

Esitettyihin mielipiteisiin ja muistutuksiin laaditaan kirjalliset vastineet, jotka julkaistaan kaava-selostuksen liitteinä. Tieto ehdotusvaiheen vastineista ja kaavan hyväksymisestä toimitetaan niille, jotka ovat toimittaneet osoitteensa muistutuksen esittämisen yhteydessä.

Kaavahankkeen aikana järjestetään kaksi vuorovaikutteista yleisötilaisuutta; yksi valmisteluvaiheessa ja toinen ehdotusvaiheessa. Tilaisuuksissa osallisilla on mahdollisuus kommentoida ja arvioida kaavaratkaisuja. Kommentit kerätään ylös ja huomioidaan mahdollisuuksien mukaan kaavoituksessa.

9.4 Viranomaisyhteistyö

Kaavahankkeesta käydään viranomaisneuvotteluja edellä mainittujen viranomaisten kanssa aloitus- ja ehdotusvaiheessa (AKL 66 §, MRA 18 §). Lisäksi voidaan järjestää työneuvotteluja.

Kaavaluonnoksesta ja -ehdotuksesta pyydetään lausunnot edellä mainituilta yhteisöiltä ja viranomaisilta.

10. Asemakaavoituksen vaiheet ja aikataulu

Asemakaavoituksen työvaiheet pyritään aikatauluttamaan yhteen Sakatin osayleiskaavan kanssa, jotta valmistelu etenee samassa tahdissa.

10.1 Aloitusvaihe

Sakatin asemakaavoituksen käynnistämisestä on päätetty Sodankylän kunnanhallituksessa 21.4.2026 § 93.

Asemakaavatyö käynnistetään osallistumis- ja arviointisuunnitelman (OAS) laatimisella sekä suunnittelun lähtökohtien selvittämisellä. Kunnanhallitus päättää OAS:n asettamisesta nähtäville, jonka jälkeen kaavan vireilletulosta ja OAS:n nähtäville asettamisesta kuulutetaan. Osallisilla on mahdollisuus ottaa kantaa OAS:n sisältöön jättämällä siitä mielipiteitä.

Aloitusvaiheen viranomaisneuvottelu (AKL 66 §, MRA 26 §) järjestetään 3.6.2026. Neuvottelussa käydään läpi asemakaavan tavoitteet ja laajuus sekä keskustellaan selvitys- ja vaikutusten arviointitarpeista.

10.2 Valmisteluvaihe

Valmisteluvaiheessa laaditaan kaavaluonnos, joka asetetaan muun valmisteluvaiheen luonnosaineiston kanssa julkisesti nähtäville. Nähtävilleasettaminen suoritetaan viranhaltijapäätöksellä. Kaavaluonnoksesta voi jättää mielipiteitä, ja siitä pyydetään lausunnot viranomaisilta ja sidosryhmiltä. Kaavaluonnosta esitellään avoimessa yleisötilaisuudessa.

10.3 Ehdotusvaihe

Kaavaehdotus laaditaan kaavaluonnoksesta saadun palautteen pohjalta. Kaavaehdotus asetetaan julkisesti nähtäville 30 päivän ajaksi. Nähtäville asettamisesta päättää kunnanhallitus. Kaavaehdotuksen ollessa julkisesti nähtävillä voi osallinen tehdä kaavasta kirjallisen muistutuksen. Eri viranomaisilta ja yhteisöiltä pyydetään lausunto. Kaavaehdotusta esitellään avoimessa yleisötilaisuudessa.

Tarvittaessa järjestetään viranomaisneuvottelu (AKL 66 §, MRA 26 §).

10.4 Hyväksymisvaihe

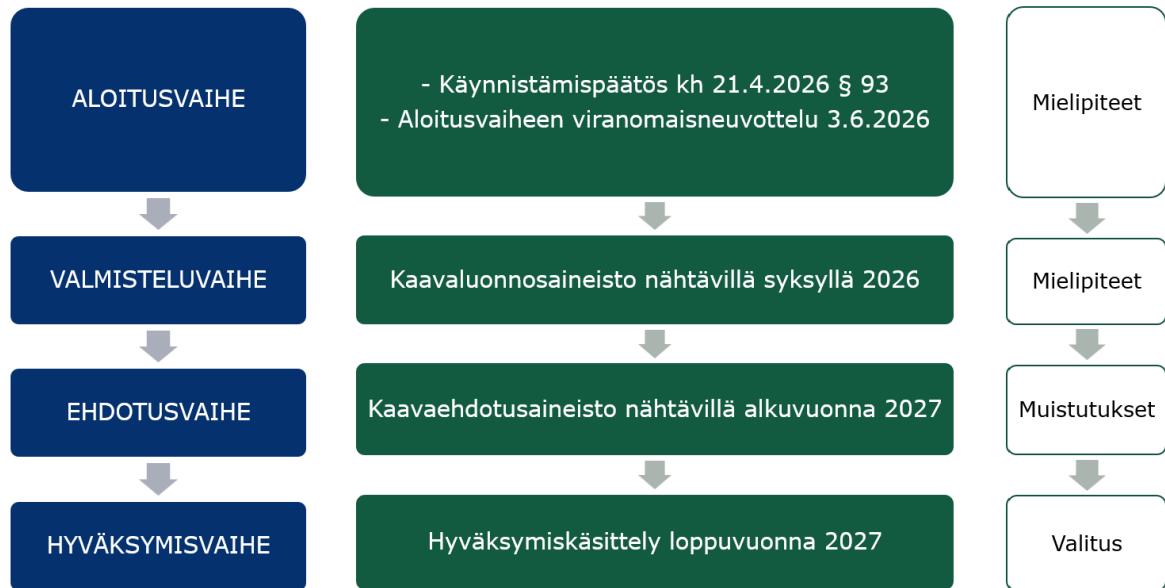
Asemakaava voidaan hyväksyä joko samanaikaisesti osayleiskaavan kanssa tai osayleiskaavan hyväksymisen jälkeen.

Hyväksymisaineisto valmistellaan kaavaehdotuksesta saadun palautteen pohjalta. Mikäli kaavaehdotukseen tehdään oleellisia muutoksia, tarkistettu kaavaehdotus tulee asettaa uudelleen nähtäville. Kunnanhallitus hyväksyy kaavan sekä vastineet annettuihin lausuntoihin ja muistutuksiin. Kaavan hyväksymispäätöksestä ilmoitetaan niille, jotka ovat sitä kaavaehdotuksen nähtävillä ol-

lessa kirjallisesti pyytäneet. Hyväksymispäätöksestä voi valittaa Pohjois-Suomen hallinto-oikeuteen. Hallinto-oikeuden päätöksestä valittamisesta korkeimpaan hallinto-oikeuteen on haettava ensin korkeimman hallinto-oikeuden myöntämä lupa.

10.5 Voimaantulo

Mikäli hyväksymispäätöksestä ei valiteta, kaava tulee lainvoimaiseksi ja siitä kuulutetaan erikseen.



11. Yhteystiedot

Tietoa asemakaavoituksesta on saatavissa Sodankylän kunnan verkkosivuilla osoitteessa www.sodankyla.fi/kaavat.

Kaavoittaja

Sodankylän kunta

Jäämerentie 1 (PL 60), 99601 Sodankylä

Jani Hiltunen, maankäyttöpäällikkö
040 6206 411

Tiia Piippo, kaavoittaja
0400 586 621

etunimi.sukunimi@sodankyla.fi

Kaavakonsultti

Ramboll Finland Oy

Niemenkatu 73, 15140 Lahti

Pirjo Pellikka, kaavoitusarkkitehti
040 532 2380

Tiina Heikkilä, kaavasuunnittelija
044 901 4097

etunimi.sukunimi@ramboll.fi

Hankkeesta vastaava

AA Sakatti Mining Oy

Tuohiaavantie 2, 99600 Sodankylä

Pertti Lamberg, toimitusjohtaja
040 128 3988

Anne Valkama, ympäristöpäällikkö
050 590 0197

etunimi.sukunimi@angloamerican.com