



# Kelukoskenmaan luontoselvitys teollisuusalueen asemakaavaa varten

Sodankylän kunta

30.09.2021

LUONTO  
SELVITYS  KANGAS

Pia Kangas · Luontokartoittaja (EAT) · 040 594 4222  
pia@luontoselvityskangas.fi · www.luontoselvityskangas.fi  
Urpakuja 8, 98530 Pyhätunturi · Y-tunnus: 2997914-4





# SISÄLLYSLUETTELO

1 JOHDANTO .....	2
2 LUONTOKOhteiden arvottaminen .....	3
3 LUONTOSELVITYS KELUKOSKENMAAN ALUEESTA .....	3
4 HUOMIOITAVAT KOhteET .....	5
5 SUOSITUKSET .....	6
LÄHDELUETTELO.....	7
Liite: Kiinteä muinaisjäännöskohde - Poikamalla .....	8

Pohjakartat: © Maanmittauslaitos 2021

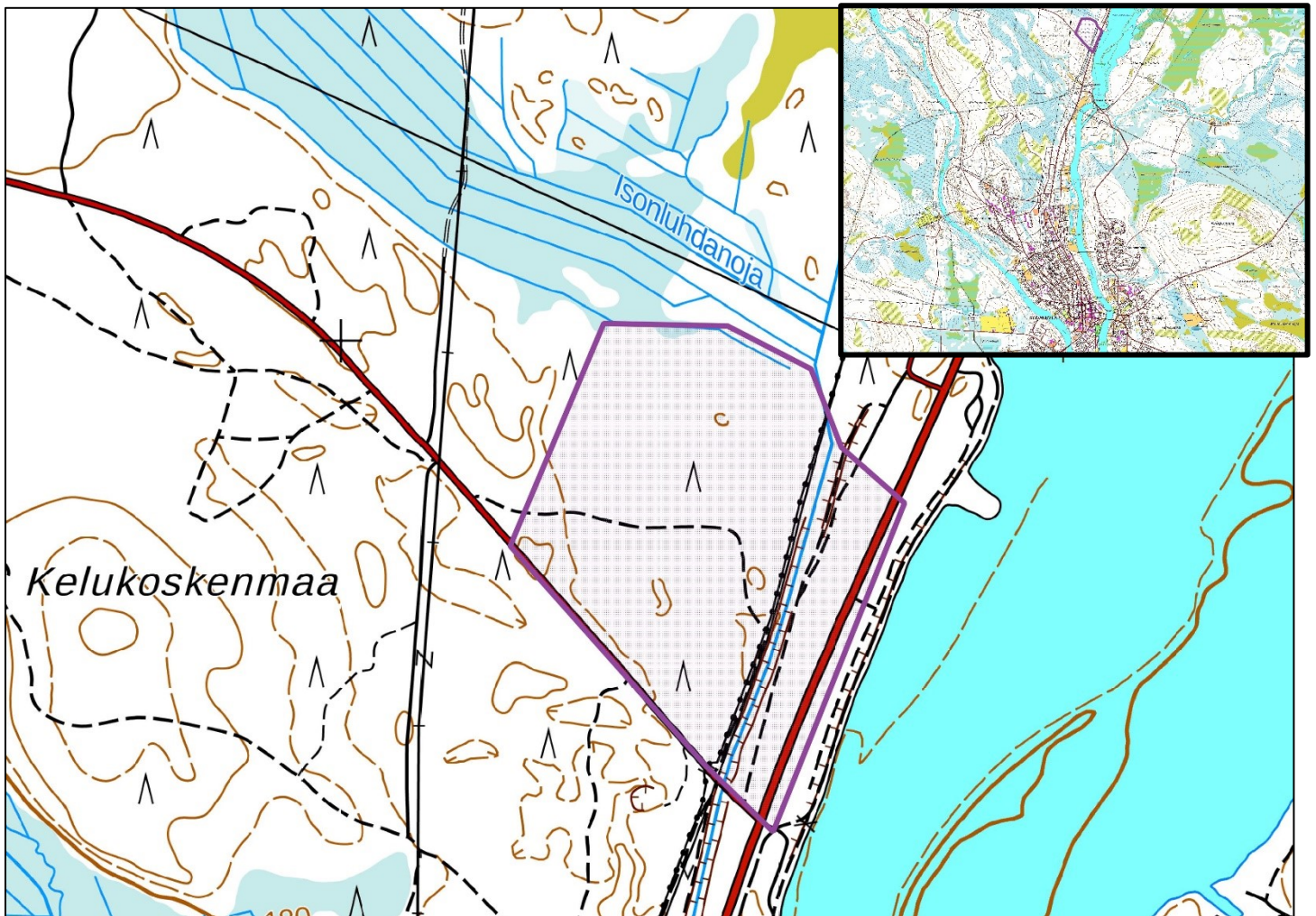
Valokuvat: Pia Kangas

Kannen valokuva: Kaavoitusalueen mäntykangasta, jossa näkyy puolustusvoiman tekemiä poteroja ja juoksuhautoja.

## 1 JOHDANTO

Sodankylän Kelukoskenmaalle on käynnissä asemakaavoitus. Alueelle ollaan suunnittelemassa teollisuusaluetta. Alue sijaitsee noin 3,5 kilometriä Sodankylän kyläkeskuksesta pohjoiseen valtatie 4 länsipuolella. Alue on kooltaan 2,2 hehtaaria (Kuva 1). Sodankylän kunta on tilannut alueelta luontoselvityksen.

Ennen maastokäyntiä huomionarvoisten lajien sijainti on tarkastettu Luonnontieteellisen keskusmuseon ylläpitämästä paikkatietojärjestelmästä. Kelukoskenmaan läheisyyteen ei sijoitu pohjavesialueita. Tiedossa ei ole metsälain erityisen arvokkaita elinympäristöjä. Kaavoitusalueelta 100 metrin päässä etelänpuolella sijaitsee ppyntikuoppia ja kivikautinen asuinpaikka. Nämä on esitetty liitteessä 1. Alueelle tehtiin maastoinventointi 18.6.2021. Aikaisen kesän tullen takia ajankohta oli sopiva luontotyyppien ja kasvien inventoinnille. Maastokartoituksen aikaan tehtiin havaintoja myös linnustosta.



Kuva 1. Kelukoskenmaalle suunniteltu teollisuusalue sijaitsee 3.5 kilometrin päässä Sodankylästä pohjoiseen. Kartassa inventoitu alue on esitetty violetilla.

## 2 LUONTOKOHTEIDEN ARVOTTAMINEN

Luontoselvityksessä huomioidaan seuraavat luontoarvot, joilla on laissa määriteltyä suojellusta arvoa. Lisäksi huomioidaan luontotyyppien uhanalaisuusarvioinnissa luokiteltuja luontotyyppisiä, joista kaikilla ei kuitenkaan ole suojelustatusta. Selvityksessä on mukana lajit, joilla ei ole varsinaista lain mukaista suojellusta asemaa, mutta ovat muutoin huomioitavia lajeja.

### Luontotyypit

- **Luonnonsuojelulain (1096/1996) 29 §:n suojellut luontotyypit**, joiden muuttaminen tai hävittäminen on kielletty
- **Metsälain (1093/1996) 10 §:n** erityisen tärkeät elinympäristöt. Näiden ympäristöjen hoito- ja käyttötoimenpiteet tulee tehdä elinympäristöjen ominaispiirteet säilyttävällä tavalla.
- **Vesilain (587/2011) 2 luvun 11 §:n** kohteet mukaan lukien pohjavesialueet. Kohteen luonnontilaisuuden muuttaminen on kiellettyä.
- **Luontotyyppien uhanalaisuusarvioinnin mukaiset uhanalaiset luontotyypit** (Kontula & Raunio 2018)

### Lajit

- **Rauhoitetut lajit**, jotka ovat luonnonsuojelulain 42 §:n mukaisia. Rauhoitettujen kasvin tai sen osan poimiminen, kerääminen, irtileikkaaminen, juurineen ottaminen tai hävittäminen on kielletty.
- **Luontodirektiivin II- ja IV-liitteiden lajit sekä lintudirektiivin I-lajit**, joista luonnonsuojelulain 49 §:n mukainen luontodirektiivin liitteen IV lajit ovat yhteisön tärkeinä pitämiä eläin- ja kasvilajeja, alalajeja tai lajiryhmiä. Nämä lajit edellyttävät tiukkaa suojelua, ts. niiden tahallinen tappaminen, pyydystäminen, kerääminen, häiritseminen erityisesti pesinnän aikana sekä kaupallinen käyttö on kielletty. Näiden lajien lisääntymis- ja levähdyspaikkojen heikentäminen ja hävittäminen on kiellettyä. Luontodirektiivin II-liitteessä lueteltujen lajien merkittävien esiintymispaikkojen hävittäminen tai heikentäminen on kielletty luonnonsuojelulain 47 § 5 momentin mukaan. Elinpaikka on merkittävä, jos se vaikuttaa lajin suotuisan suojelun tason saavuttamiseen tai säilyttämiseen.
- **Erityisesti suojellut lajit**, jotka on lueteltu luonnonsuojelulain 47 § mukaisia. Erityisesti suojeltavan lajin säilymiselle tärkeää esiintymispaikkaa ei saa hävittää eikä heikentää. Kielto tulee voimaan, kun ELY-keskus on rajannut esiintymispaikan ja tiedottanut siitä maanomistajalle.
- **Suomen lajien punainen lista 2019** on luettelo kaikista hävinneistä, uhanalaisista, vaarantuneista, silmälläpidettävistä ja puutteellisesti tunnetuista lajeista. (Hyvärinen ym. 2019). Luonnonsuojelulain mukaan laji voidaan säätää uhanalaiseksi, jos sen luontainen säilyminen Suomessa on vaarantunut.
- **Suomen vastuulajit ovat lajeja**, joiden suojelemisessa katsotaan Suomella olevan kansainvälinen vastuu tiettyjen pohjoisten alkuperäislajien säilyttämisestä. Vastuu merkitsee lähinnä sitä, että lajin seuranta ja tutkimusta on tehostettava ja että lajin elinympäristö tulee ottaa huomioon maankäytön suunnittelussa – lajit eivät välttämättä ole uhanalaisia. Lainsäädännössä määriteltyä asemaa vastuulajeilla ei ole.
- **Alueellisesti uhanalaiset lajit**

## 3 LUONTOSELVITYS KELUKOSKENMAAN ALUEESTA

Kelukoskenmaan kallioperä on kvartsiittia. Maaperä on hiekkaa. Metsäkasvillisuusvyöhykkeeltä alue kuuluu Pohjoisboreaaliseen Perä-Pohjolan vyöhykkeeseen (4b). Eliömaakunnaltaan kaavoitusalue kuuluu Sompion Lappiin (SoL). Varsinaiselta selvitysalueelta ei ollut tiedossa aiempaa huomioitavaa lajistoa. Alueen ulkopuolella on havaintoja silmälläpidettävästä (NT) lapintiaisesta sekä joen rannassa on vanha havainto alueellisesti uhanalaisesta (RT) lapinvehniöstä.



Alue muodostuu hiekkapohjaisesta kivennäismaasta. Itäpuolella on valtatie 4 sekä soratie, jonka reunalla on kaivettu kanava laskuvesien hallintaa varten (Kuva 2). Alueen puusto on varttunutta mäntyvaltaista kasvatusmetsää. Kasvillisuustyyppiltään alue on pääasiassa kuivaa mustikka-kanerva-jäkälätyyppiä (MCCIT) sekä kuivahkoa variksenmarja-mustikkatyyppiä (EMT). Metsäosissa kasvillisuus on hyvin tyyppillistä. Nimikkolajien lisäksi alueella esiintyy puolukkaa, metsälauhaa, sianpuolukkaa sekä eri jäkälälajeja. Kaivetun kanavan varrella kasvillisuus on hieman rehevämpää märkydestä johtuen. Lajistossa on mm. puna-ailakki, maitohorsma, järvikorte, pietaryrtti, rentukka ja mataralaji. Kanavan reunoilla on paikoin tiheämpää kasvillisuutta, joita ilmentävät hetehiirensammal sekä lehväsammallajia. Tunturikurjenhernettä ja puna-ailakkia kasvaa soratien reunaosissa.



Kuva 2. Valtatien 4 lähetyksellä on iso kaivettu kanava.

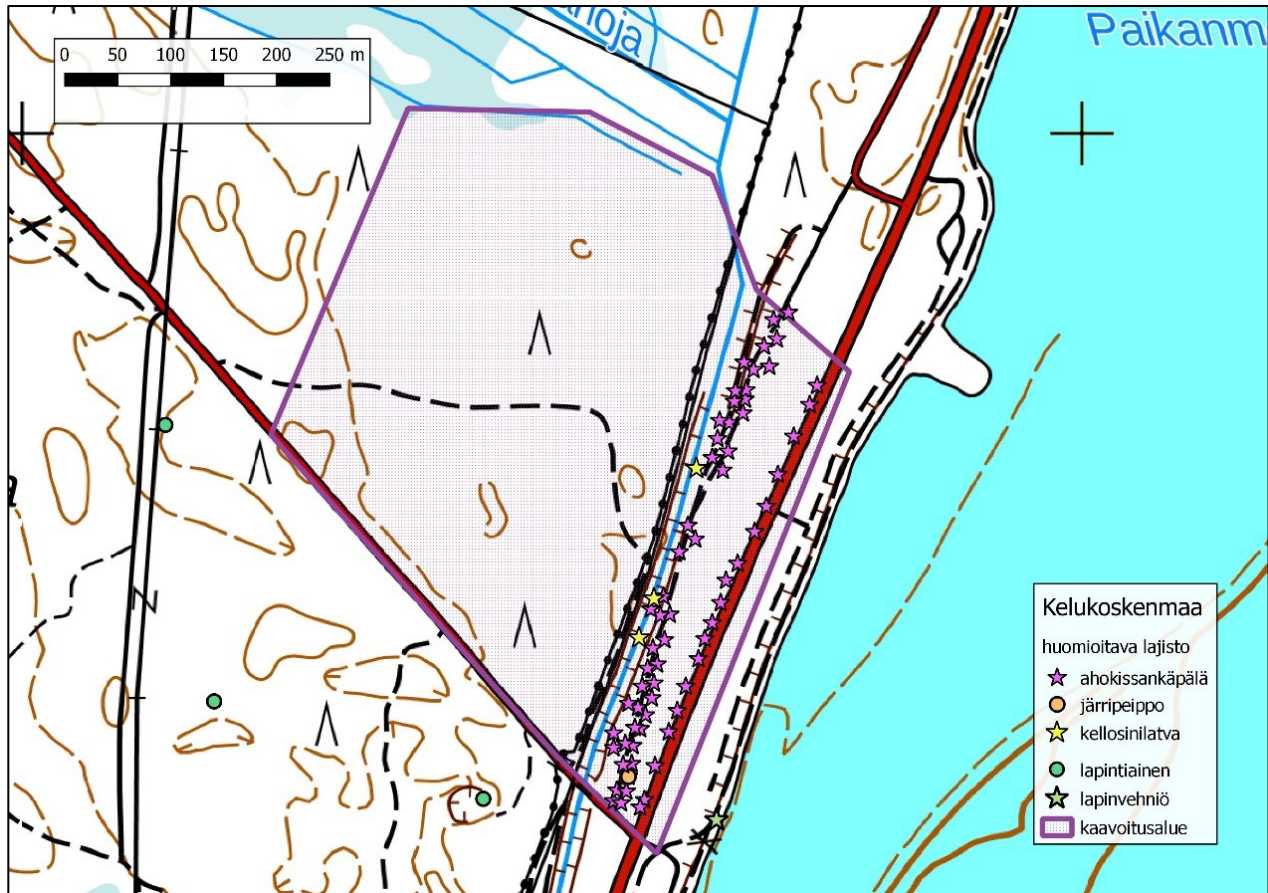
Kaivetun kanavan länsireuna on aidattu. Aidattu alue on entistä puolustusvoimille kuulunutta aluetta. Metsä on tasaikäistä männikköä. Hiekkamaassa on useita merkkejä vanhoista harjoitusmielessä kaivetuista poteroista, juoksuhautoista ja korsuista (Kuva 3). Osa kaivannoista näyttää vanhoilta ja ovat osittain umpeutuneet. Länsiosassa on uudempia poteroita, joissa on myös hiekkasäkkejä.



Kuva 3. Suurin osa kaavoitusalueesta on täynnä erinäköisiä kaivettuja korsuja ja juoksuhautoja. Kuvan korsurakennelma on kanavan vieressä aidauksen ulkopuolella.

## 4 HUOMIOITAVAT KOHTEET

Alueella on muutamia huomionarvoisia kasvi- sekä lintulajeja. Kaavoituskohteen sisäpuolella on silmälläpidettäviä (NT) lajeja ahokissankäpäälä ja järripeippo sekä vastuulajeja (vl) kellosinilatva ja leppälintu. Alueen ulkopuolelta on havaintoja silmälläpidettävästä (NT) lapintiaisesta sekä alueellisesti uhanalaisesta (RT) lapinvehniöstä. Näiden lajien sijainti ja havaintopaikat ovat esitetty kuvassa 4.



Kuva 4. Huomionarvoista kasvilajistoa on pääasiassa tien läheisyydessä.

Itäosassa sijaitsevalla soratiellä sekä maantien reunassa kasvaa todella runsaana silmälläpidettävää (NT) ahokissankäpäälää. Paahteisen soratien varressa kasvaa noin 10 000 versoaa ahokissankäpäälää (Kuva 5). Valtatien länsireunalla kasvaa noin 24 000 versoaa ahokissankäpäälää. Laji ei ole mitenkään harvinainen pohjoisessa, vaan se esiintyy sopivilla soraisilla ja paahteisilla tienreunoilla runsaana. Lajin alkuperäinen kasvuympäristönä ovat olleet paahteiset ja kuivat kedot, niityt, kivikot ja karut kivennäismaat.





Kuva 5. Kanavan itäpuolella reunustavan soratien reunoissa kasvaa silmälläpidettävää (NT) ahokissankäpälää runsaana ja yhtenäisinä kasvustoina.

Kanavan reunoilla kasvaa vastuulaji (vl) kellosinilatvaa. Kellosinilatvan tyypillisempiä kasvupaikkoja ovat niityt ja jokien varret. Joen rannassa on vanha lapinvehniö havainto. Lapinvehniö on alueellisesti uhanalainen laji (RT). On hyvin todennäköistä, että laji on voinut hävitä Keluskosken voimalaitoksen rakentamisen myötä. Laji ei kasva kaavoitusalueella.

Kaavoitusalueen lähetyviltä on aikaisempia havaintoja silmälläpidettävästä (NT) lapintiaisesta. Nyt tehdyn maastoinventoinnin aikana havaittiin kaavoitusalueelta mm. talitiainen, järripeippo (NT), laulurastas, leppälintu (vl), rantasipi ja pajulintu. Näistä järripeippo on silmälläpidettävä (NT) ja leppälintu kuuluu Suomen vastuulajeihin (vl).

Lapintiaisen suosii jäkälää kasvavia ikimänniköitä sekä tunturikoivikoita. Järripeippo pesii yleisenä Pohjois-Euroopan havumetsissä ja leppälintu pesii kaikenlaisissa metsissä. (Svensson 2020).

## 5 SUOSITUKSET

Kaavoitusalueen sisäpuolella tehdyt huomionarvoiset lajihavainnot (ahokissankäpälä, kellosinilatva, järripeippo ja leppälintu) eivät ole alueellisesti mitenkään harvinaisia lajeja. Elinympäristöltään nämä lajit eivät ole mitenkään erityisen vaativia. Varsinaista lain tuomaa suojelua mikään näistä lajeista ei edellytä. Suosituksena on, että lajit pyritään huomioimaan mahdollisimman hyvin kaavoituksessa ja turvaamaan niiden elinympäristöjä. Toisaalta esimerkiksi ahokissankäpälä menestyy ns. uuselinympäristöissä kuten teiden reunoilla. Kaavoitusalueen ulkopuolisista lajeista lapintiaishavainnot ovat 150-600 metrin päässä valtatie 4, joten laji on ilmeisesti sopeutunut ympäristöönsä, jossa on jonkin verran mm. tiemelua. Arkeologinen kohde sijaitsee asemakaavoitusalueen lähetyvillä. Tämä on syytä huomioida myös tulevissa suunnitelmissa.



## LÄHDELUETTELO

- Hotanen, J.-P., Nousiainen, H., Mäkipää, R., Reinikainen, A. & Tonteri, T. 2008: Metsätyypit – opas kasvupaikkojen luokitteluun. Metsäntutkimuslaitos. Metsäkustannus Oy. Helsinki.
- Hyvärinen, E., Juslen, A., Kempainen, E., Uddström, A. & Liukko, U-M. (toim.) 2019: Suomen lajien uhanalaisuus. Punainen kirja 2019. Ympäristöministeriö. Suomen ympäristökeskus. Garo Oy, Helsinki.
- Kontula, T. & Raunio, A. (toim.) 2018: Suomen luontotyyppien uhanalaisuus 2018. Luontotyyppien punainen kirja. Osa 2: Luontotyyppien kuvaukset. Suomen ympäristökeskus. Suomen Ympäristö 5/2018. Verkkojulkaisu <http://urn.fi/URN:ISBN:978-952-11-4819-4>
- Luonnonsuojelulaki 1096/1996  
29 § Suojellut luontotypit  
46 § Uhanalaiset lajit  
47 § Lajien esiintymäpaikkojen suojelu
- Metsälaki 1093/1996  
10 § Monimuotoisuuden säilyttäminen ja erityisen tärkeät elinympäristöt
- Museovirasto 2021: Poikamalla. Museoviraston ylläpitämä internet-sivusto 30.9.2021. [https://kartta.museoverkko.fi/?bounds=430704\\_7425955\\_606925\\_7594947&mapLayers=17+100+default,133+100+Ei%20tunnuksia,136+100+Ei%20tunnuksia,139+100+Ei%20tunnuksia,142+100+Ei%20tunnuksia,145+100+Ei%20tunnuksia,161+100+Ei%20tunnuksia,148+100+Ei%20tunnuksia](https://kartta.museoverkko.fi/?bounds=430704_7425955_606925_7594947&mapLayers=17+100+default,133+100+Ei%20tunnuksia,136+100+Ei%20tunnuksia,139+100+Ei%20tunnuksia,142+100+Ei%20tunnuksia,145+100+Ei%20tunnuksia,161+100+Ei%20tunnuksia,148+100+Ei%20tunnuksia)
- Paikkatietoikkuna 2021. Maanmittauslaitoksen ylläpitämä internet-sivusto 30.9.2021. <https://kartta.paikkatietoikkuna.fi>
- Svensson, L. 2020: Lintuopas -Euroopan ja Välimeren alueen linnut. Otava, Italia.
- Suomen lajitietokeskus 2020. Luonnontieteellisen keskusmuseon ylläpitämä internet-sivusto 30.9.2021. [www.laji.fi](http://www.laji.fi)
- Vesilaki 587/2011  
2 luku 11 § Eräiden vesiluontotyyppien suojelu
- Ympäristö.fi, 2020: Kansainväliset vastuulajit. Ympäristöhallinnon yhteinen verkkopalvelu 30.9.2021. [https://www.ymparisto.fi/fi-fi/luonto/lajit/uhanalaiset\\_lajit/Kansainvaliset\\_vastuulajit](https://www.ymparisto.fi/fi-fi/luonto/lajit/uhanalaiset_lajit/Kansainvaliset_vastuulajit)
- Ympäristöministeriö & Suomen ympäristökeskus (2021). Suomen lajien alueellinen uhanalaisuusarviointi 2020. <https://www.ymparisto.fi/punainenlista>

## Liite: Kiinteä muinaisjäännöskohde - Poikamalla

Kartassa on esitetty kiinteä muinaisjäännös, joka sijaitsee kaavoitusalueen lähistöllä (Museovirasto 2021). Muinaisjäännös on esitetty punaisella rasterilla ja pisteellä.

