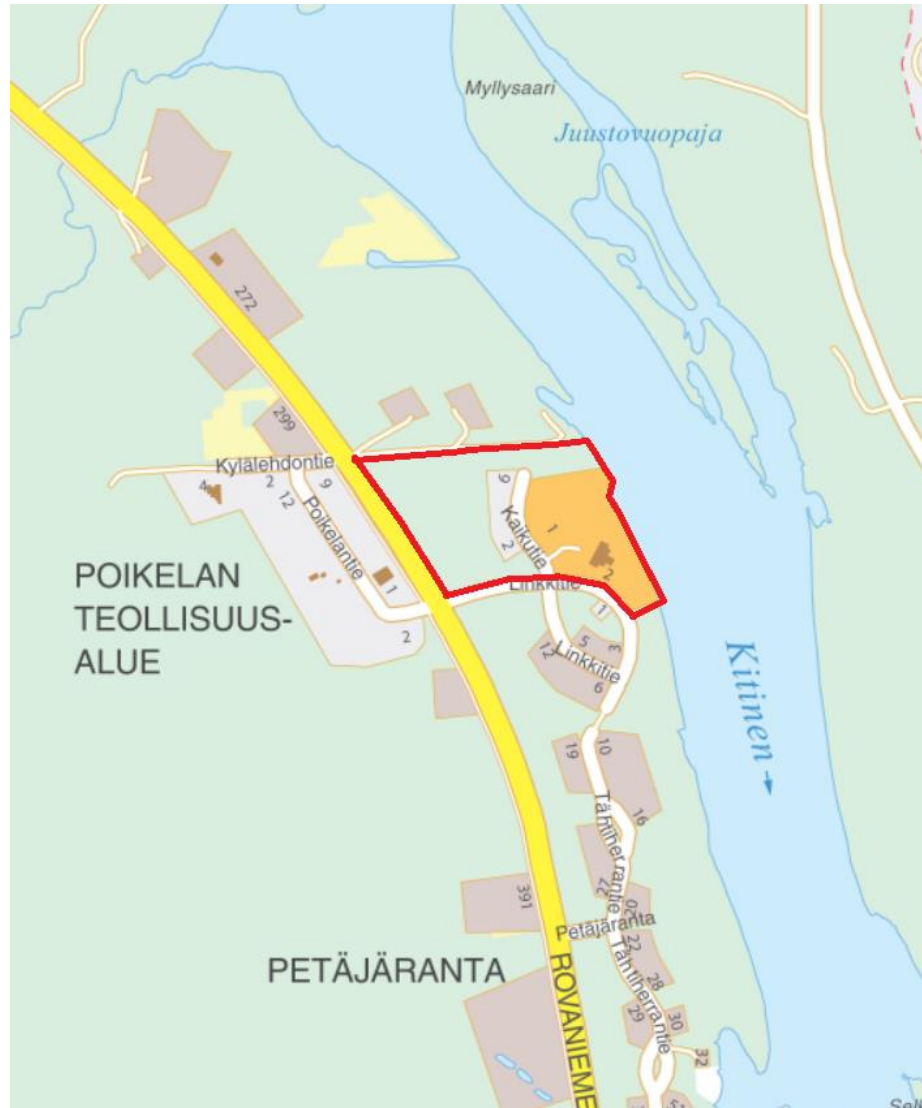




SODANKYLÄN KUNTA

KIRKONKYLÄN ASEMAKAAVAN MUUTOS,

KAIKUTIE



**OSALLISTUMIS- JA ARVIOINTISUUNNITELMA (OAS)
22.12.2023**

1. Johdanto

MRL 51 §:n mukaan asemakaava on laadittava ja pidettävä ajan tasalla sitä mukaa kuin kunnan kehitys tai maankäytön ohjaustarve sitä edellyttää.

Maankäyttö- ja rakennuslain (MRL) 62 § mukaan kaavoitusmenettely tulee järjestää ja suunnittelun lähtökohdista, tavoitteista ja mahdollisista vaihtoehdoista kaavaa valmisteltaessa tulee tiedottaa niin, että alueen maanomistajilla ja niillä joiden asumiseen, työntekoon tai muihin oloihin kaava saattaa huomattavasti vaikuttaa, sekä viranomaisilla ja yhteisöillä, joiden toimialaa suunnittelussa käsitellään (osallinen), on mahdollisuus osallistua kaavan valmisteluun, arvioida kaavoituksen vaikutuksia ja lausua kirjallisesti tai suullisesti mielipiteensä asiasta.

MRL:n 9 §:n mukaan kaavaa laadittaessa on tarpeellisessa määrin selvitettävä suunnitelman toteuttamisen ympäristövaikutukset, mukaan lukien yhdyskuntataloudelliset, sosiaaliset, kulttuuriset ja muut vaikutukset. Selvitykset on tehtävä siltä alueelta, jolla kaavalla voidaan arvioida olevan olennaisia vaikutuksia.

Osallistumis- ja arviointisuunnitelmassa (OAS) kuvataan kaavoitustehtävää sekä määritellään kaavatyössä käytettävät osallistumisen ja vuorovaikutuksen periaatteet, laajuus ja tavat. OAS:ssa selvitetään, miten osalliset voivat esittää mielipiteensä kaavoituksen eri vaiheissa ja miten tästä tiedotetaan. Arviointiosassa selvitetään kaavan toteutukseen liittyvät ympäristövaikutukset ja niiden arviointimenetelmät.

2. Suunnitelman nimi

Kirkonkylän asemakaavan muutos, Kaikutie

3. Suunnittelualue

Asemakaavan muutos koskee Sodankylän kirkonkylän eteläpuolella Kitisen joen rantaan rajoittuvaa aluetta. Suunnittelualue on rajattu likimäärin tämän OAS:n liitekarttaan (**Liitekartta 1**) sekä kansilehden karttaan.

4. Suunnittelun lähtökohdat ja alustavat tavoitteet

Kunnanhallitus on kokouksessaan 30.8.2021 § 371 hyväksynyt kaavoituskatsauksen 2021, jonka mukaan Kaikutien alueen asemakaavan muutoksen käynnistämistä arvioidaan loppuvuoden 2021 aikana.

Sodankylän kunnanhallitus päätti kokouksessaan 27.9.2021 § 412, että kunta käynnistää alueelle asemakaavan muutoksen. Asemakaavan laadinnassa tutkitaan ja ratkaistaan toteutumattomien teollisuustonttien muuttamista asuinrakentamiselle.

5. Suunnittelutehtävä

Tehtävänä on laatia suunnittelualueelle MRL:n mukainen asemakaavan muutos. Kaava laaditaan mittakaavaan 1:2 000.

MRL 50 §:n mukaan *"Alueiden käytön yksityiskohtaista järjestämistä, rakentamista ja kehittämistä varten laaditaan asemakaava, jonka tarkoituksena on osoittaa tarpeelliset alueet eri tarkoituksia varten ja ohjata rakentamista ja muuta maankäyttöä paikallisten olosuhteiden, kaupunki- ja maisemakuvan, hyvän rakentamistavan, olemassa olevan rakennuskannan käytön edistämisen ja kaavan muun ohjaustavoitteen edellyttämällä tavalla"*.

6. Suunnittelualueen kaavoitustilanne

Maakuntakaava

Pohjois-Lapin maakuntakaavassa (saanut lainvoiman 28.1.2008) alue kuuluu maa- ja metsätalousvaltaiselle alueelle (M), sijoittuen kuitenkin taajamatoimintojen alueen (A) rajalle. Lisäksi alue sisältyy matkailun vetovoima-alue, matkailun ja virkistyksen kehittämisen kohdealueeseen. Aluetta sivuaa valtatie 4, joka on merkitty Jäämeren käytäväksi. **(Liitekartta 2)**

Alueella on vireillä Pohjois-Lapin maakuntakaava, joka tulee lainvoiman saatuaan korvaamaan Pohjois-Lapin maakuntakaavan. Pohjois-Lapin maakuntakaavaehdotuksessa 2040 suunnittelualue sijoittuu taajamatoimintojen alueelle Sodankylän päätaajama (A 34). Lisäksi suunnittelualue kuuluu matkailun vetovoima-alueeseen, matkailun ja virkistyksen kehittämisen kohdealueeseen matkailualue: Luosto–Sodankylä (mv 8401). Suunnittelualue kuuluu myös Jäämeren kehittämiskäytävään. Merkinnällä osoitetaan valtakunnallisesti tärkeä kansainvälinen kehittämiskäytävä. Käytävää kehitetään kansainvälisenä liikennekäytävänä, jonka maankäytön suunnittelussa tulee kiinnittää erityistä huomiota liikenteen sujuvuuteen ja turvallisuuteen, liikenteen ja matkailun palveluihin, liikenneympäristön laatuun sekä luonnon-, maiseman- ja kulttuuriympäristöarvoihin. Valtatie 4 on Pohjois-Lapin maakuntakaavaehdotuksessa 2040 osoitettu merkittävästi parannettavana tienä ja sen varten on osoitettu ajoneuvotestauksen kehittämiskäytävä (el-1). Merkinnällä osoitetaan arktiseen ajoneuvotestauksen kehittämiseen ja tutkimukseen liittyviä tieosuuksia. Kaavaehdotus on tarkoitus asettaa julkisesti nähtäville loppuvuodesta 2023. Tavoitteena on, että Pohjois-Lapin maakuntakaava 2040 hyväksytään Lapin liiton valtuustossa keväällä 2024.

Yleiskaava

Suunnittelualue sijoittuu kunnanvaltuuston 28.8.2014 hyväksymän Kirkonkylän osayleiskaavan alueelle, joka on tullut kokonaisuudessaan voimaan 8.6.2016. Kirkonkylän osayleiskaavassa alueelle on osoitettu palveluja ja hallinnon aluetta (P) sekä teollisuusaluetta (TY), jolla ympäristö asettaa toiminnan laadulle erityisiä vaatimuksia. **(Liitekartta 3)**

Asemakaava

Suunnittelualueella on voimassa vuosina 2011 ja 2015 voimaantulleet asemakaavat. Voimassa olevassa asemakaavassa muutosalue on osoitettu teollisuus

ja varastotoiteiksi (TY), toimitilarakennusten korttelialueiksi (KT) puistoalueeksi (VP), lähivirkistysalueeksi (VL), suojaviheralueeksi (EV) sekä yleiseksi paikoitusalueeksi (LPA). **(Liitekartta 4)**

Valtakunnallisen alueidenkäytön tavoitteet

Valtakunnalliset alueidenkäyttötavoitteet ovat osa maankäyttö- ja rakennuslain mukaista alueidenkäytön suunnittelujärjestelmää. Lain mukaan alueidenkäyttötavoitteet on otettava huomioon ja niiden toteuttamista on edistettävä maakunnan suunnittelussa, kuntien kaavoituksessa ja valtion viranomaisten toiminnassa. Valtakunnallisista alueidenkäyttötavoitteista päättää valtioneuvosto.

Valtioneuvosto päätti uusista valtakunnallisista alueidenkäyttötavoitteista 14.12.2017. Päätös on tullut voimaan 1.4.2018. Valtakunnalliset alueidenkäyttötavoitteet ovat:

- Toimivat yhdyskunnat ja kestävä liikkuminen
- Tehokas liikennejärjestelmä
- Terveellinen ja turvallinen elinympäristö
- Elinvoimainen luonto- ja kulttuuriympäristö sekä luonnonvarat
- Uudistumiskykyinen energiahuolto

Valtakunnalliset alueidenkäyttötavoitteet tulevat käsiteltäväksi yleensä laajemmin maakuntakaavoituksessa ja yleiskaavoituksessa. Asemakaavassa tavoitteet käsitellään tarpeellisilta osin.

7. Vaikutukset alueittain

Alustavan tarkastelun perusteella asemakaavan muutoksella olisi seuraavia vaikutuksia:

Rakentamattoman alueen asemakaavan muuttaminen eheyttää yhdyskuntarakennetta. Asemakaava täydentää taajama-aluetta ja taajamakuva.

8. Osalliset

Osallisten toivotaan ottavan osaa kaavoitukseen liittyvään suunnitteluun tässä osallistumis- ja arviointisuunnitelmassa esitettyjen periaatteiden ja tavoitteiden saavuttamiseksi. Oheinen luettelo pyrkii kattamaan pääosan osallisista, mutta ei ole ketään poissulkeva. Luetteloa voidaan täydentää, jos itsensä osallisiksi kokevia tahoja ilmenee lisää.

1. Suunnittelualueen ja suunnittelualueeseen rajoittuvat maanomistajat

2. Ne, joiden asumiseen, työntekoon tai muihin oloihin kaava saattaa huomattavasti vaikuttaa, kuten

- Lähikorttelien asukkaat
- Lähikorttelien maanvuokralaiset

3. Viranomaiset

- Kunnanhallitus
- Lapin elinkeino-, liikenne- ja ympäristökeskus

- Lapin liitto
- Lapin pelastuslaitos
- Lapin maakuntamuseo

4. Yhteisöt ja yritykset, joiden toimialaa suunnittelussa käsitellään

- Aukkaita edustavat yhteisöt
- Rovakaira Oy
- Sodankylän Lämpö ja Vesi Oy
- Tähtikuitu Oy
- Kemijoki Oy

9. Osallistumismenettelyt ja tiedottaminen

Osallistumismenettelyn tavoitteena on luoda hyvä tiedon kulku sekä toimiva vuoropuhelu osallisten ja kaavan laatimisesta vastaavien tahojen välille koko suunnitteluprosessin ajaksi. Osallistumisen tulisi palvella suunnittelun eri vaiheiden tiedonsaantia ja kussakin vaiheessa tehtäviä valintoja ja päätöksiä. Osallisille jaetaan tietoa suunnittelun vaiheista ja vaikuttamismahdollisuuksista. Osallisilta saatavat tiedot ja mielipiteet työstetään suunnitteluprosessia palvelemaan muotoon.

Suunnitteluprosessi jaetaan selkeisiin vaiheisiin osallistumisen hallinnan helpottamiseksi.

Kaavoitusvaiheet ovat:

- **Aloituskvaihe, kaavan vireille tulo**
 - kunnanhallituksen päätös kaavan laatimisesta
 - osallistumis- ja arviointisuunnitelma ja sen tiedottaminen (OAS nähtävillä)
- **Valmisteluvaihe**
 - perusselvitykset ja tiedon keruu, analyysi
 - vaihtoehtojen selvitys ja luonnostelu
 - valmisteluvaiheen kuuleminen (kaavan valmisteluaineisto nähtävillä)
- **Ehdotuskvaihe**
 - kaavaehdotuksen laatiminen
 - kaavaehdotus julkisesti nähtävillä
- **Hyväksymiskvaihe**
 - kunnanhallituksen hyväksymispäätös
 - päätöksestä tiedottaminen
 - voimaantulo

1-vaiheessa kaavan vireille tulosta ilmoitetaan lehti-ilmoituksella suunnittelualueella yleisesti leviävässä sanomalehdessä (Sompio) sekä kirjeitse keskeisille osallisille. Ilmoituksen yhteydessä tiedotetaan osallistumis- ja arviointisuunnitelman nähtävillä asettamisesta.

2-vaiheessa kaavan laatija selvittää olemassa olevan perusselvitysaineiston. Osallisilta saatavat tiedot, ehdotukset ja kannanotot kirjataan ja niiden pohjalta eri alueilta voidaan laatia vaihtoehtoisia kaavaluonnoksia. Kaavaluonnoksen/luonnosten ja selostuksen valmistuttua järjestetään valmisteluvaiheen kuuleminen. Kuntalaisilla ja osallisilla on mahdollisuus esittää mielipide kaavan valmisteluaineistosta. Viranomaisilta pyydetään tarpeelliset lausunnot.

3-vaiheessa valmisteluvaiheen kuulemisen jälkeen kaavaehdotus asetetaan julkisesti nähtäville. Asemakaavaehdotus pidetään nähtävillä 30 päivän ajan, jonka aikana kuntalaisilla ja osallisilla on mahdollisuus tehdä siitä muistutus. Nähtävillä olosta ja oikeudesta tehdä muistutus ilmoitetaan, kuten kunnalliset ilmoitukset kunnassa julkaistaan (kunnan sähköinen ilmoitustaulu ja Sompio – lehdessä) sekä kirjeitse maankäyttö- ja rakennusasetuksen (MRA) 27 §:n mukaisesti. Asemakaavaehdotuksesta pyydetään lausunnot keskeisiltä viranomaisilta ja yrityksiltä/yhteisöiltä.

4-vaiheessa kunnanhallitus hyväksyy kaavan ja hyväksymispäätöksestä kuulutetaan niin kuin kunnalliset ilmoitukset kunnassa julkaistaan. Kaava-aineisto lähetetään tiedoksi Lapin elinkeino-, liikenne- ja ympäristökeskukselle ja lisäksi hyväksymisestä lähetetään tieto niille viranomaisille, kuntalaisille ja muistutuksen tehneille, jotka ovat sitä pyytäneet kaavan nähtävillä ollessa. Kaava tulee voimaan, kun lainvoiman saaneesta kaavasta kuulutetaan kunnan sähköisellä ilmoitustaululla. Lisäksi voimaantulo kuulutus julkaistaan paikallislehdessä (Sompio).

Jokaisessa vaiheessa kuulutukset julkaistaan kunnan sähköisen ilmoitustaulun (www.sodankyla.fi) ja lehtikuulutuksen lisäksi kunnan internetsivuilla: www.sodankyla.fi/kaavat

Kaava-aineisto asetetaan nähtäville Sodankylän kunnanvirastolle (Jäämerentie 1) ja internetissä, osoitteessa: www.sodankyla.fi//kaavat. Mielipiteet/muistutukset ja lausunnot toimitetaan kaavan nähtävänäoloaikana osoitteeseen:

Sodankylän kunta
Elinvoimapalvelut
PL 60
99601 Sodankylä

Tai sähköpostitse: kirjaamo@sodankyla.fi

10. Viranomaisyhteistyö

Kaavoituksesta järjestetään tarvittaessa erillinen viranomaisneuvottelu Lapin elinkeino-, liikenne- ja ympäristökeskuksen ja muiden viranomaistahojen kanssa kaavan laadintaan liittyvien valtakunnallisten ja maakunnallisten sekä valtion toteuttamisen vuoksi tarpeellisten asioiden selvittämiseksi. Viranomaisneuvottelua ei lähtökohtaisesti katsota tarpeelliseksi järjestää.

11. Selvitettävät vaikutukset

MRL:n 9 §:n mukaan kaavan tulee perustua kaavan merkittävät vaikutukset arvioivaan suunnitteluun ja sen edellyttämiin tutkimuksiin ja selvityksiin. Kaavan vaikutuksia selvitettäessä otetaan huomioon kaavan tehtävä ja tarkoitus.

MRA:n 1 §:ssä edellytetään, että selvitysten on annettava riittävät tiedot, jotta voidaan arvioida suunnitelman toteuttamisen merkittävät välittömät ja välilliset vaikutukset:

- ihmisten elinoloihin ja elinympäristöön
- maaperään, vesiin ja luonnonarvoihin
- maisemaan ja rakennettuun ympäristöön
- uudisrakentamisen edellytyksiin ja palveluihin
- alue- ja yhdyskuntarakenteeseen sekä liikenteeseen

Kaavassa merkittävimmät vaikutukset kohdistuvat alleviivattuihin aiheisiin.

12. Vaikutusten arviointimenetelmät

Tehdyt ja tehtävät selvitykset/arviot toimivat perustana vaikutusten selvittämisessä ja arvioinnissa. Kaavoituksessa hyödynnetään aikaisemman kaavoituksen yhteydessä tehtyjä selvityksiä.

Uudet mahdolliset selvitykset ja vaikutusten arvioiminen perustuvat olemassa oleviin tietoihin ja ne kohdennetaan suunnittelun kannalta olennaisiin alueisiin ja aiheisiin.

Arviointityö on koko kaavoitusprosessin ajan jatkuvaa ja ympäristövaikutuksia tarkastellaan kaikissa suunnitteluvaiheissa. Arviointi ei tuota yksiselitteistä tulosta vaan tietoa, jonka perusteella voidaan päätellä, miten eri vaihtoehdot soveltuvat erilaisiin tavoitteisiin ja ympäristöarvoihin.

Vaikutuksia ihmisten elinoloihin ja elinympäristöön arvioidaan osallisten ja eri sidosryhmien kanssa käytävin keskusteluihin. Vaihtoehtojen vertailuksi selvitetään, mitä ympäristövaikutuksia aiheutuu, jos suunnitelmaa ei tehdä ollenkaan (0-vaihtoehto). Tämä on osa nykytilan selvittämistä. Vaikutuksia kuvaillaan sanallisesti ja tarvittaessa havainnollistetaan teemakartoin. Vaikutusten arviointiin kuuluu myös havaittujen haittavaikutusten lieventämisen ennakointi.

Kaavaan voidaan ottaa mukaan kaavamääräyksiä, joilla haittojen estämiseen tai rajoittamiseen pyritään (MRL 57 §).

13. Kaavoituksen arvioitu aikataulu ja päätöksentekovaiheet

kk / vuosi

Kaavan vireille tulo kuulutus ja OAS nähtäville	6/2023
Valmisteluaineisto nähtäville	9/2023
Kaavaehdotus nähtäville	2/2024
Kaavan hyväksyminen	4/2024

14. Palautteen antaminen osallistumis- ja arviointisuunnitelmasta

Osallisia kehoitetaan tutustumaan tähän osallistumis- ja arviointisuunnitelmaan ja antamaan siitä palautteensa mahdollisimman varhaisessa vaiheessa. Palaute pyydetään antamaan kirjeellä tai sähköpostilla kaavan valmistelusta vastaaville henkilölle: Sodankylän kunta / elinvoimapalvelut / Ari Pesonen tai Ville Mäkitalo. Mikäli ilmenee tarvetta OAS:n tarkistamiseen kaavaprosessin kuluessa, voidaan sitä muuttaa tai täydentää. Mahdollisista OAS:n muutoksista tiedotetaan alkupe- räisen suunnitelman tiedotustapaan, muutoksen merkitys ja laajuus huomioiden.

15. Yhteystiedot

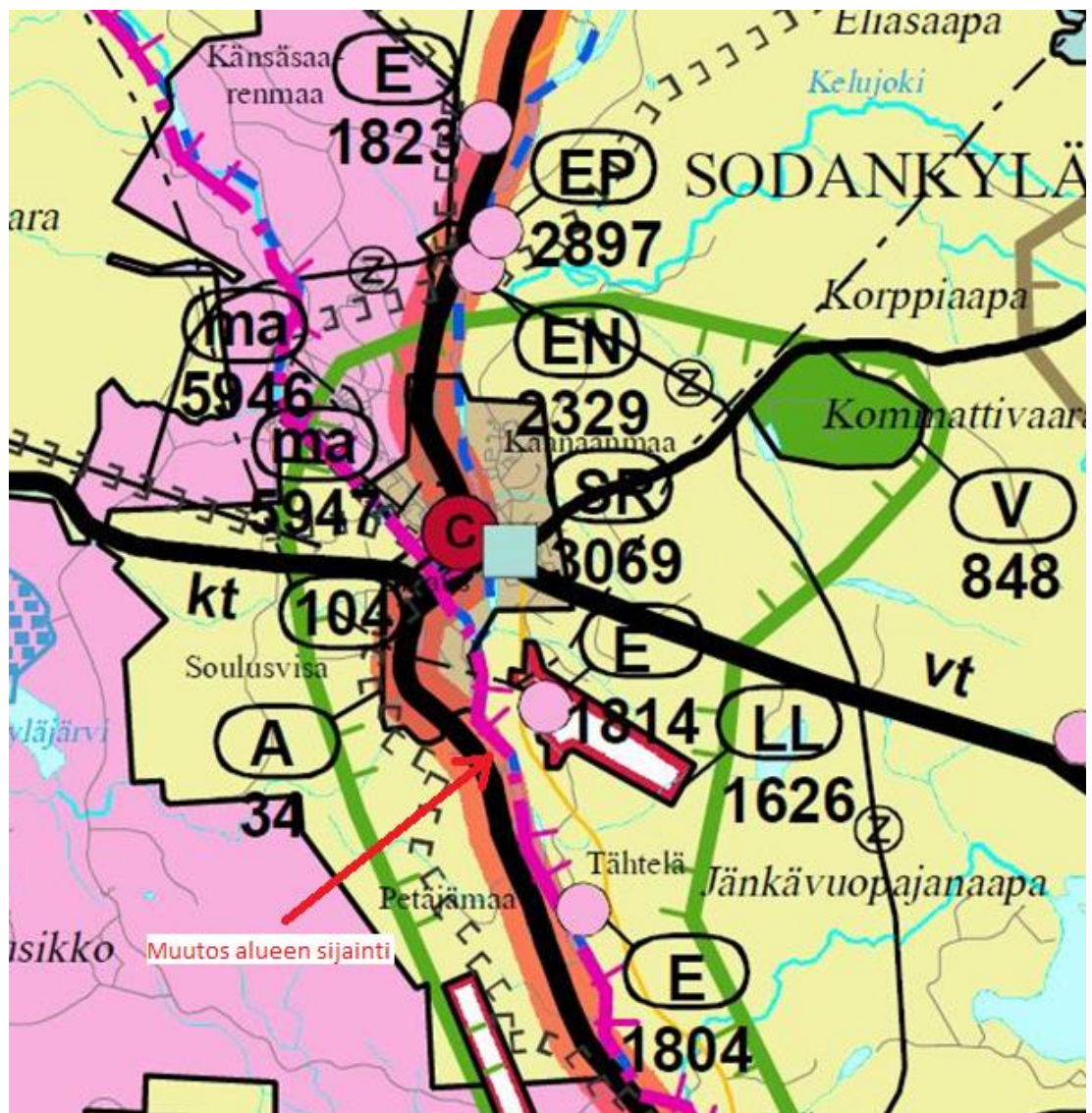
Kaavoituksen yhteystahot ja henkilöt:

yhteystaho:	Sodankylän kunta
henkilö:	Ari Pesonen, kehitysjohtaja
osoite:	PL 60, 99601 Sodankylä
puhelin:	040 769 5950
sähköposti:	ari.pesonen@sodankyla.fi
henkilö:	Ville Mäkitalo, kaavoittaja
osoite:	PL 60, 99601 Sodankylä
puhelin:	0400 586 621
sähköposti:	ville.makitalo@sodankyla.fi

Liitekartta 1. Ote opaskartasta asemakaavataustalla.



Liitekartta 2. Ote Pohjois-Lapin maakuntakaavasta



A Taajamatoimintojen alue

Merkinnällä osoitetaan asumiseen ja muille taajamatoiminnoille, kuten keskustatoiminnoille, palveluille ja teollisuudelle rakentamisalueita, pääväyliä pienempiä liikenneväyläalueita, virkistys- ja puistoalueita sekä erityisalueita.

M Maa- ja metsätalousvaltainen alue

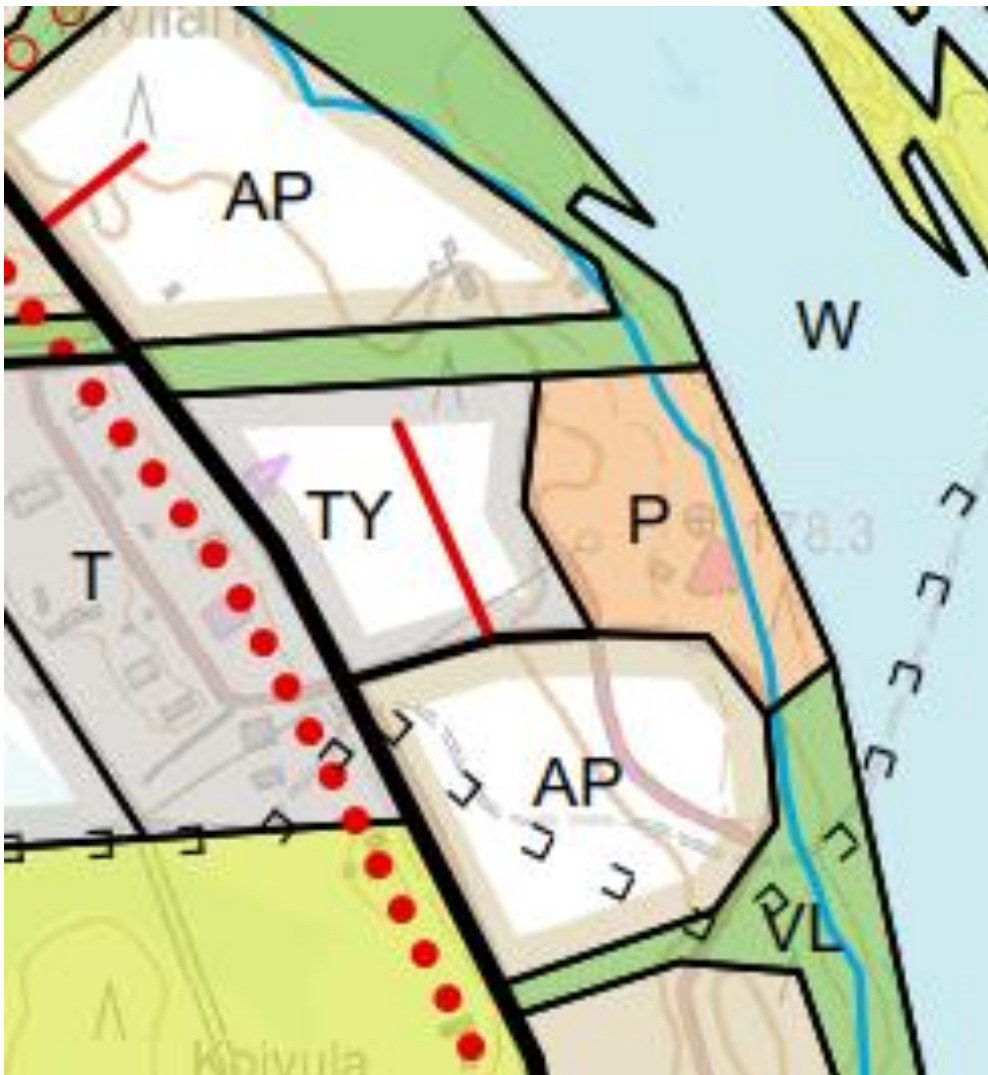
Merkinnällä osoitetaan pääasiassa maa- ja metsätaloukseen tarkoitettuja alueita, joita voidaan käyttää pääasiallista käyttötarkoitusta sanottavasti haittaamatta ja luonnetta muuttamatta myös muihin tarkoituksiin.

mv Matkailun vetovoima-alue, matkailun ja virkistysten kehittämisen kohdealue

Merkinnällä osoitetaan matkailun ja virkistysten kehittämisen alueidenkäyttöisiä periaatteita.

Aluetta tulee kehittää matkailukeskusten, maaseutumatkailun, palvelujen ja reitistöjen yhteistoiminnallisena kokonaisuutena alueen pääkäyttötarkoitusten kanssa yhteen sopivalla tavalla.

Liitekartta 3. Ote Kirkonkylän osayleiskaavasta.



TY

Teollisuusalue, jolla ympäristö asettaa toiminnan laadulle erityisiä vaatimuksia.

Alue on tarkoitettu teollisuus- ja varastointitoiminnalle, joka ei aiheuta ilman pilaantumista, käytä tai valmistaa pohjavesiä likaavia aineita, aiheuta teollisuusalueen ulkopuolella yli 55 dBA:n melutasoa tai muuta siihen verrattavaa häiriötä ympäristölle.

P

Palvelujen ja hallinnon alue.

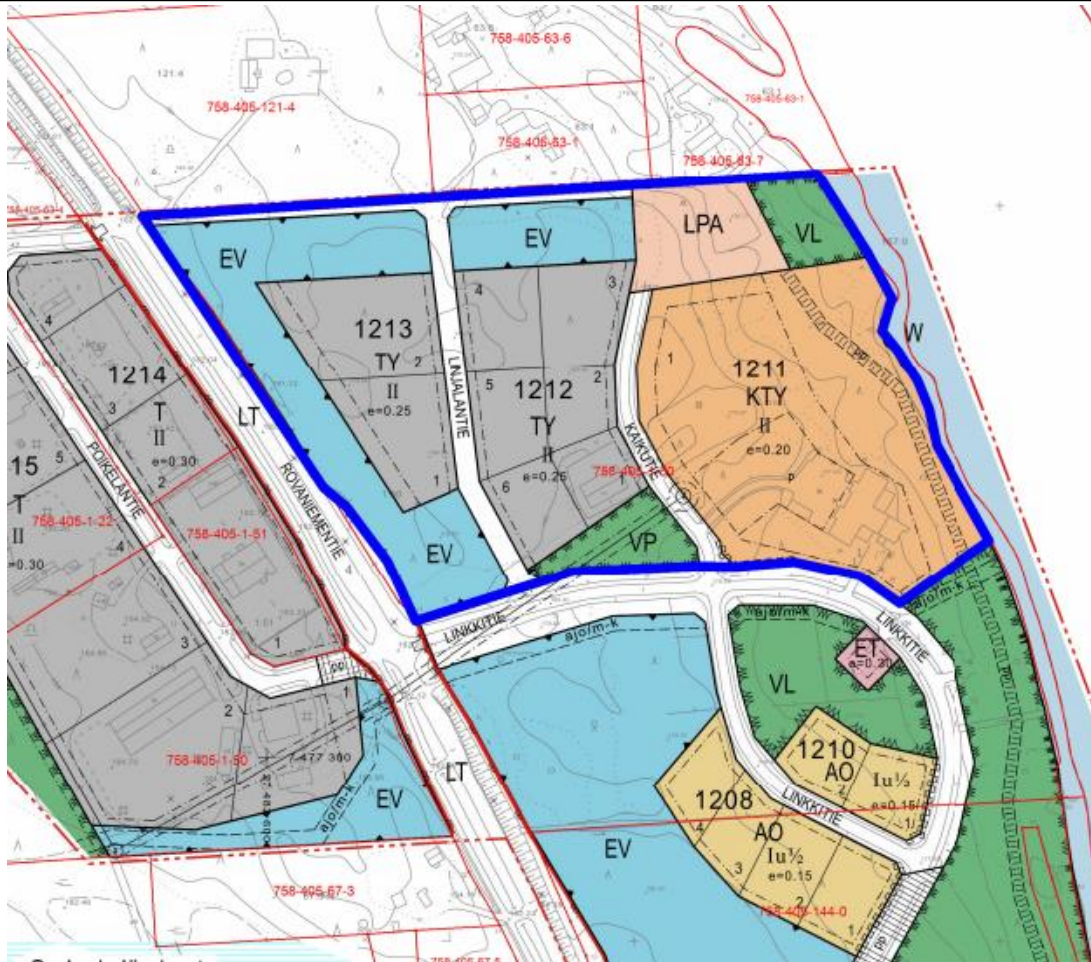
Alue on tarkoitettu pääasiassa majoitus- ja vapaa-aikapalvelujen tarpeisiin. Alueelle ei sallita kaupan suuryksikön rakentamista.

Tulva-alueen raja.

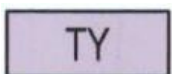
HQ 1/100 -tulvamallilaskennan mukaisen tulva-alueen raja keskimäärin kerran 100 vuodessa toistuvalla tulvalla (HW 1/100).

Uusi yhdystie/kokoojaku.

Liitekarta 4. Ote Kk:n ajantasa-asemakaavasta.



Toimitilarakennusten korttelialue.



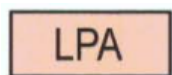
Teollisuusrakennusten korttelialue, jolla ympäristö asettaa toiminnan laadulle erityisiä vaatimuksia. Alueelle voidaan rakentaa rakennuksia sellaiselle teollisuudelle, joka ei aiheuta melua, veden tai maaperän saastumista, raskasta liikennettä tai muita ympäristöhäiriöitä.



Puisto.



Lähivirkistysalue.



Autopaikkojen korttelialue.



Suojaviheralue.