

SODANKYLÄN KUNTA

# TANKAVAARA

Rakennusperintöinventointi





## SISÄLLYSLUETTELO

Johdanto .....	1
Rakennettu ympäristö .....	2
Muinaisjäännökset .....	3
Rakennettu Kulttuuriympäristö .....	4
Valtakunnallisesti arvokkaat rakennetut kulttuuriympäristöt.....	4
Maakunnallisesti arvokkaat rakennetut kulttuuriympäristöt .....	5
Paikallisesti arvokkaat rakennetut kulttuuriympäristöt .....	8
Moderni rakennusperintö .....	17
Tankavaaran osayleiskaavan vaikutukset rakennusperintöön .....	22
Yhteenveto .....	22

Kuvassa etusivulla Tankavaaran porttiaihe (Kai Tolonen 2020).

18.12.2020

## JOHDANTO

Tämä rakennusperintöinventointi on laadittu Tankavaaran osayleiskaavaa varten. Osayleiskaava on käynnistetty Sodankylän kunnanhallituksen päätöksellä 7.5.2019 §201. Kaavahanke on kuulutettu vireille 22.4.2020.

Saamelaisalueilla alueen rakennusperinnöstä vastaa alueellinen vastuumuseo *Saamelaismuseo Siida*.

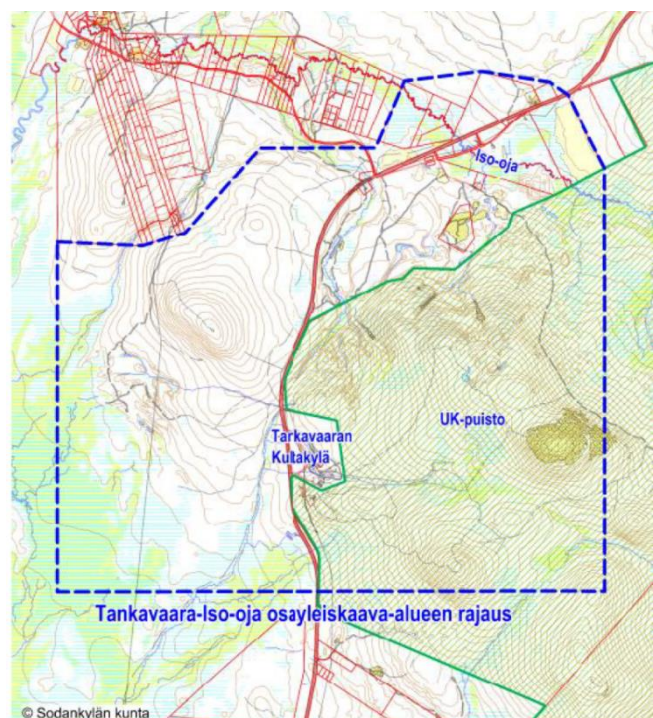
Inventoinnin on laatinut arkkitehti Kai Tolonen. Maastotyöt on tehty talvella 2020. Hanna Mattila on antanut ja toimittanut keskeistä aineistoa ja tietoa Tankavaaran Kultamuseon arkistoista. Kesäkuvat on ottanut biologi Minna Takalo 2020.

Kaava-alue sisältää Tankavaaran kultakylän, aluetta halkoo Vt 4, kaavoitettava alue pääosin valtionmaalla ja käsittää myös osan UKK-puistoa. Alueella ei ole aiempaa oikeusvaikutteista yleiskaavaa tai asemakaavaa, mutta maankäyttöpaineita on jatkuvasti. Tavoitteena on kehittää matkailua. Toteutettavana kokonaisvaltainen yleiskaava haastavalle alueelle missä sovitetaan yhteen kullanhuuhdonta, matkailu, metsätalous, poronhoito, saamelaisalue, luonto ja liikenne.

Tavoitteena on laatia MRL 44.1 § mukainen osayleiskaava. Maankäyttö- ja rakennuslain mukaan yleiskaavassa voidaan erityisesti määrätä kaavan käyttämisestä suoraan rakennusluvan myöntämisen perusteena.

Kunnan tavoitteena olisi myös saada kehittää kansallispuiston puolelle toimintoja. Kansallispuistoa rajoittaa omat hoito- ja käyttösuunnitelma (HKS:t) ja järjestyssääntö, joita ei voida ohittaa. Kaavassa tarkastellaan mitä toimintoja alueelle on tavoitteena kehittää ja mitä kansallispuiston puolelle voitaisiin osoittaa.

Kaavoitettava alue sijoittuu Sodankylän kunnassa 90 kilometriä Sodankylän kuntakeskuksesta pohjoiseen.



18.12.2020

## RAKENNETTU YMPÄRISTÖ

Alueen rakennettu ympäristö on muodostunut Suomen itsenäisyyden aikana. Keskeinen alueen käyttöön vaikuttanut on Jäämerentie eli nykyinen Valtatie 4 (E75). Voimakkaimmin maisemakuvaa muokanneista toimista on alueen kullankaivuu sekä vähitellen väistyvänä Lapin sodan aikaiset saksalaisten puolustusvarustukset "Schutzwall"-linjan varustukset ja korsut.

Merkittäväksi matkailukohteeksi kehittynyt Tankavaaran kullanhuhdonta-alue sai alkunsa vuonna 1936 tehdyn kultaesiintymälöydön seurauksena. Purnumukan saamelaiskylän asukkaat kaivoivat Tankavaaran puroista joutoaikoinaan kultaa vuosina 1936-38, kunnes saksalainen arkkitehti Werner Thiede teki vuonna 1938 valtauksen etsittyään suomalaisten kanssa alueelta kultaa koneellisin menetelmin. Thiede karkotettiin maasta sodan sytyttyä vuonna 1939.

Kullanhuhdontaa alettiin Tankavaarassa harrastaa uudestaan vuonna 1970 Lemmenjoen vanhojen kullanhuhtojien toimesta tarkoituksenaan opastaa matkailijoita kullanhuhdonnassa. Vuonna 1975 alueelle perustettiin Kultamuseo, mistä lähtien alue on kehittynyt suosituksi matkailukohteeksi vuosittaisine kullanhuhdontakisoineen. Alueella on runsas matkailupainotteinen rakennuskanta, jonka arvokkainta osaa edustaa mm W. Thieden rakennuttama pieni huvila. Alueella sijaitsee myös entinen UKK-kansallispuiston luontokeskus eli nykyinen Sompio-talo.<sup>1</sup>

Kullankaivuu on muuttumassa yhä laajemmin kulttuuri- ja tapahtumamatkailuksi, jossa matkailullisella kullankaivuulla ja museotoiminnalla on keskeinen rooli. Tankavaarassa kullankaivu tai kullanhuhdonta on yhä enemmän osa matkailijoille tarkoitettuja tapahtuma- tai kulttuuripalveluja. Kullankaivuu jatkuu silti ammattimaisena edelleen lähialueilla kuten Mäkälässä, Lauttaojalla sekä Purnumukan tienhaaran lähistöllä. Matkailijat otetaan mukaan kokeilemaan kaivuuta ja samalla tarjotaan erilaisia palveluja heille, mm. Aurum-valtauksella nelostien länsipuolella sekä Kultakylän ja Kultamuseon tarjoamilla kullanhuhdonnan opastuksilla. UKK-kansallispuiston perustaminen on edelleen lisännyt alueen matkailua, joskin opastuskeskuksen lakkauttaminen alueella on pienentänyt ainakin toistaiseksi matkailijamääriä.

---

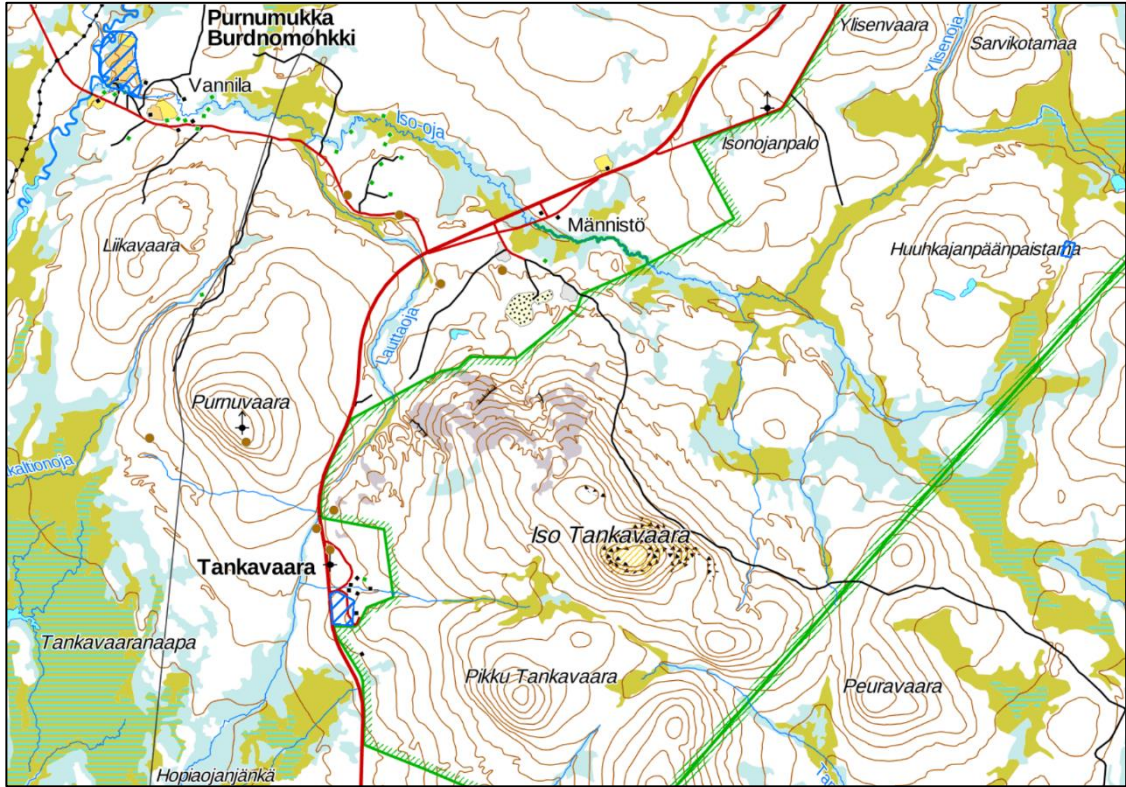
<sup>1</sup> Lokio, Jarmo. Lapin kulttuuriympäristöohjelma. Osa 3. Lapin ympäristökeskus, Rovaniemi 1997 s. 222.



18.12.2020

**MUINAISJÄÄNNÖKSET**

Arkeologiset selvityksen on laatinut **Jaana Itäpalo**. Selvitys on laadittu yhteistyössä Saamelaismuseo Siidan ja Metsähallituksen kanssa ja on



osayleiskaavan erillinen liite.

**Kuva.** Muinaisjäännökset ja muut kulttuuriperintökohteet (ruskea piste) sekä RKY-kohteet (sininen viivoitus). Pistemäiset kohteet ovat pääasiassa puolustusvarustuksia, taistelukaivantoja ja tulipesäkkeitä. Paikkatietoikkuna, Maanmittauslaitos. Noudettu 5.2.2020.

18.12.2020

## RAKENNETTU KULTTUURIYMPÄRISTÖ

### VALTAKUNNALLISESTI ARVOKKAAT RAKENNETUT KULTTUURIYMPÄRISTÖT

Alueen sotahistorialliset kohteet ovat *Jatkosodan tapahtuma- ja muistopaikat* – niminen valtakunnallisesti arvokas RKY-kohde. Raja-alue on tällä hetkellä melko viitteellinen. Saamelaismuseo Siida on inventoimassa alueella kesällä 2020.



Enontekiön Lätäsenon (Sturmbock-Stellung) ja Sodankylän Tankavaaran (Schutzstellung) saksalaiset asemat ovat merkittävimmät saksalaisten joukkojen jatkosodan aikana Lappiin rakentamat puolustusasemat. Sodankylän Tankavaarassa on Petsamoon johtavan entisen Jäämerentien poikki rakennetun saksalaisten *Schutzwall-linja*. Korsuja ja varustuksia ei ole entistetty. **Kuvassa** on konekivääripesäke Tankavaaralla (Minna Takalo 2020).

Metsähallituksen *sotahistoriallista polkua* valmistellessa on kohteiden ympäriltä raivattu tiheintä kasvustoa. Esimerkiksi sotahistoriapolun alkupäässä oleva korsu on kopio ja yhdessä panssarintorjuntakanuunan kanssa antaa viitteitä sodasta alueella<sup>2</sup>.

Suomen solmittua aselevon Neuvostoliiton kanssa syyskuussa 1944 poliittinen tilanne muuttui. Saksalaiset päättivät strategian muutoksesta, rintama kääntyi Lapin poikki itä-länsisuuntaiseksi. Tavoitteena oli katkaista kulkuyhteydet Jäämerelle Norjan ja Muurmanskin satamiin ja laivastotukikohtiin. Toinen vetäytymisen edellyttämä puolustus- ja viivytysasema rakennettiin Sodankylän Tankavaaraan Jäämerentien varteen.

Linnoitustöiden yhteydessä tärkeänä rakennuskohteena olivat myös puolustukselle tarpeelliset poikkietä muutaman kilometrin päähän Jäämerentiestä itään ja länteen. Tankavaaran itäpuolelle Huuhkajanpäänpaistaman kuruun ja suolle rakennettiin kaksi kenttäsiltaa 1944. Huuhkajanpäänpaistaman kurun yli kulkeva kenttäsilta on yksi harvoista suuremmista siltakokonaisuuksista, joka on jäänyt sodan loppuvaiheessa räjäyttämättä. Huuhkajanpäänpaistaman ja Jäämerentien välisellä suolla on matalampi arkkusilta.<sup>3</sup> Sillat sijaitsevat osayleiskaavan ulkopuolella kansallispuiston alueella.

<sup>2</sup> Hanna Mattila 22.12.2020.

<sup>3</sup> [RKY | Kohdetiedot](#). Noudettu 6.12.2020.



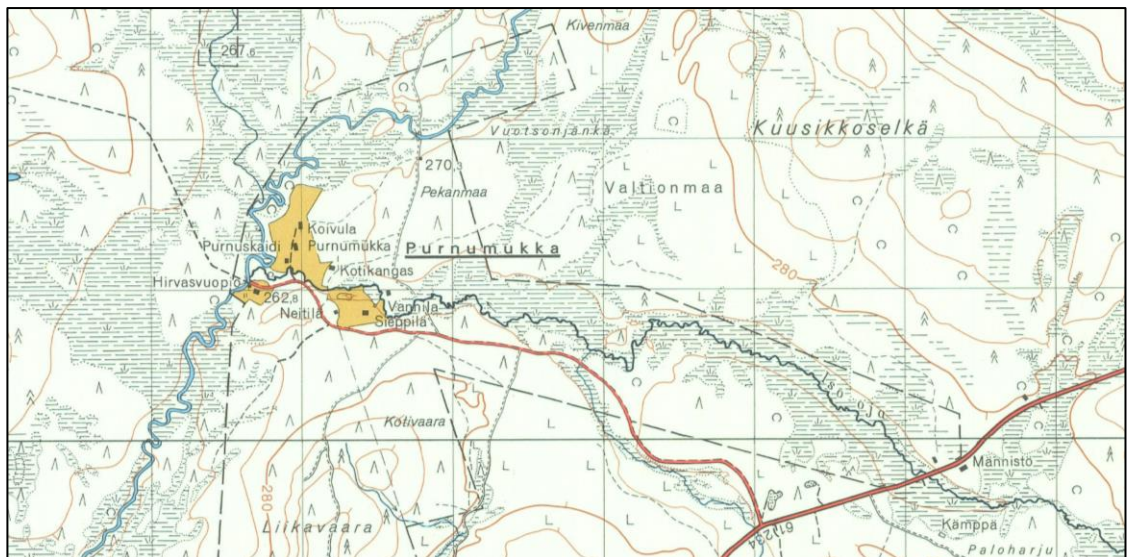
18.12.2020

Sodankylän ajallisesti kerroksisesta metsäsaamelaisesta asutuksesta kertova valtakunnallisesti arvokas rakennettu kulttuuriympäristö (RKY 2009) *Purnumukan kylä* sijaitsee osayleiskaava-alueen ulkopuolella luoteeseen Iso-ojan ja Tankajoen rannoilla. Purnumukan kylä on Lapin sodan tuhojen jälkeen kokonaan jälleenrakennettu saamelaiskylä.

## MAAKUNNALLISESTI ARVOKKAAT RAKENNETUT KULTTUURIYMPÄRISTÖT

Merkinnällä maV on maakuntakaavassa esitetty valtakunnallisesti arvokkaat maisema-alueet ja valtakunnallisesti merkittävät rakennetut kulttuuriympäristöt. Merkintää koskee suunnitelmääräys: *”Alueen suunnittelussa on otettava huomioon kulttuuriympäristön ja maiseman ominaispiirteiden vaaliminen ja turvattava maisema- ja kulttuurihistoriallisten arvojen säilyminen. Kohteisiin tai alueisiin vaikuttavissa hankkeissa tulee museoviranomaiselle varata mahdollisuus lausunnon antamiseen.”* Maakuntakaavassa maV-merkinnällä on osoitettu: Jatkosodan tapahtuma- ja muistopaikat *Schutzstellung* ja *Huuhkajanpäänpaistaman silta* (maV 4606).

Sodankylän saamelaisasutus Purnumukka (Sa-maV 5942) sijoittuu suunnittelualueen ulkopuolelle. **Kuvassa** alla on **Purnumukan kylä** Topografikartalla 1:50 000. Maanmittaushallitus. *Karttalehti 3742 1*, vuodelta 1977. (Kartoitus on vuodelta 1961 ja täydennetty vesistön osalta vuonna 1976).



Merkinnällä maS on maakuntakaavassa esitetty maakunnallisesti merkittävä II maailmansodan aikainen sotahistoria-alue tai -kohde. Merkintää koskee suunnitelmääräys: *”Alueen suunnittelussa tulee ottaa huomioon kohteen tai alueen historialliset erityispiirteet. Aluetta koskevista maankäyttöhankkeista on pyydettävä museoviranomaisen lausunto.”* Maakuntakaavassa maS-merkinnällä on osoitettu: *Schutzstellung* (maS 4849).



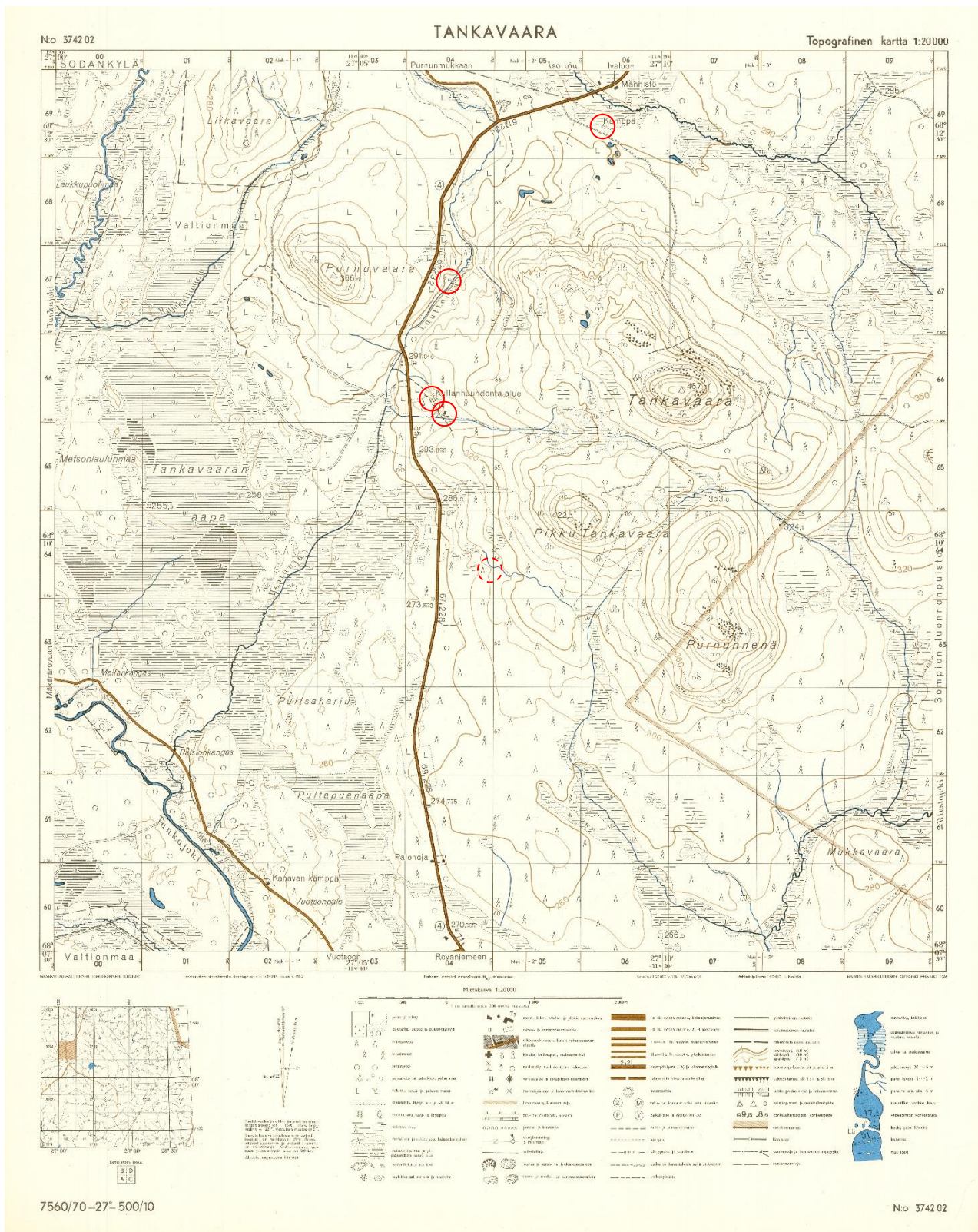
18.12.2020



**Kuvassa** on *Schutzwall-linja* juoksuhauda (Minna Takalo 2020). Korsuja ja varustuksia ei ole entistetty. Varustukset maatuivat vähitellen puisten rakenteiden lahotessa ympäriltä ja reunojen sortuessa kaivantojen pohjalle.



18.12.2020



**Kuva.** Topografikartta 1:20 000. Maanmittaushallitus. Karttalehti 374202 vuodelta 1965. Alue on ortokuvattu vuonna 1960 ja kartoitettu 1961. Kartan Lauttaojan ja Tankavaaran kämpät on kuvattu punaisiin ympyröihin. Lisäksi Iso-ojalla on yksi kämpppä Männistöä vastapäätä. Korhosen (nykyisin Hevoskurun) kämpppää ei ole piirretty karttaan (punaisella katkoviivalla).



18.12.2020

---

## PAIKALLISESTI ARVOKKAAT RAKENNETUT KULTTUURIYMPÄRISTÖT

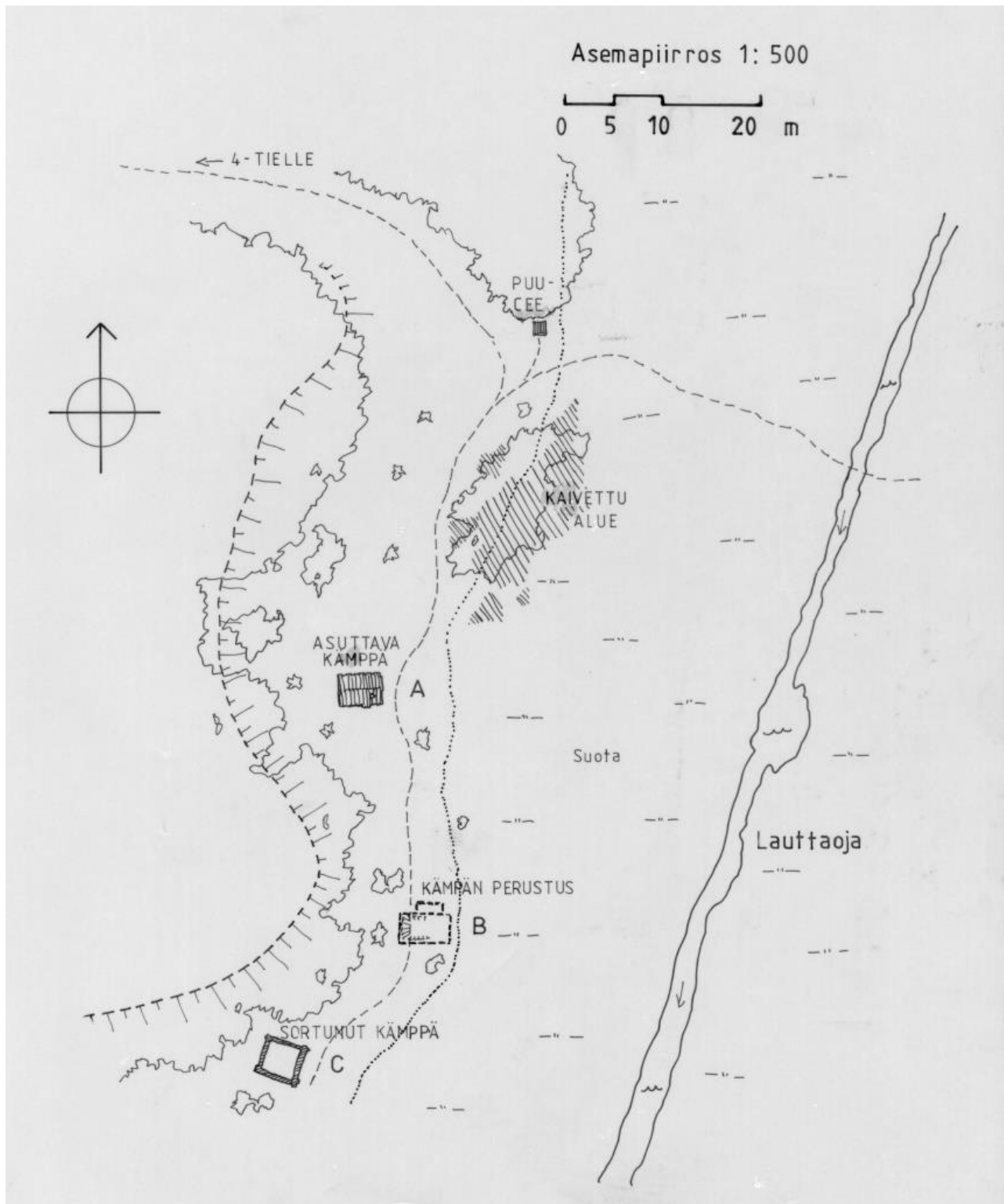
Kullankaivajien asumukset osayleiskaava-alueella ovat arkkitehtonisesti vaatimattomia ja toiminnan luonteeseen alisteisia. Niiden arvot liittyvät alueen orgaaniseen muodostumiseen sekä kulttuurihistoriallisiin arvoihin. Kultakylän rakennukset ovat pääsääntöisesti turistitoimintaan kehitettyjä kopioita vanhoista kultakylärakenteista eivätkä kuulu alueen rakennusperintöön.

Kultamuseon alueelle on siirretty rakennuksia, mm. Härkäselän kultala ja mutterikämppä. Myös muutama kullankaivajien hirsikämppä on siirretty alueelle. Hopiaojan eteläpuolella olevat kullankaivajien asumuksia jäljittelevät rakennukset on tehty turistien majoitustoimintaan.

Alueen kullankaivuuseen liittyvä rakennusperintö on inventoitu ja mittapiirretty vuonna 1983 Oulun Yliopiston ja Arkkitehtuurin osaston ja Kultamuseon yhteistyönä. Seuraavilla sivuilla käsin piirretyt mittapiirrokset perustuvat julkaisemattomaan raporttiin; Kehus, Kari, Serola, Seepo ja Haavikko, Jari. Mittauspiirustuksia kullankaivajien rakennuksista ja rakennelmista. Oulun Yliopisto, Arkkitehtuurin historian laitos ja Kultamuseo. Oulu 1983. Kuvassa alla on *Lauttaojan kämppä*. Minna Takalo 2020.



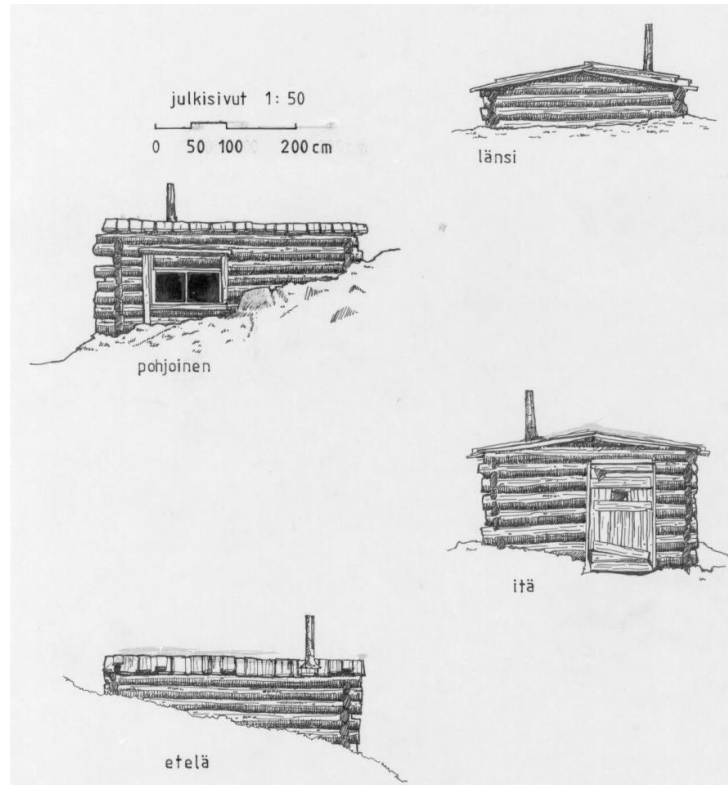
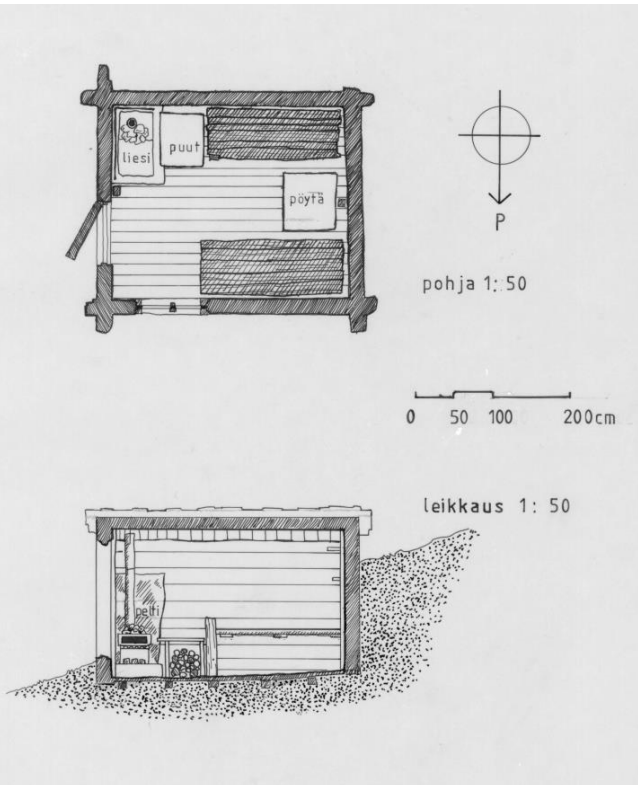
18.12.2020



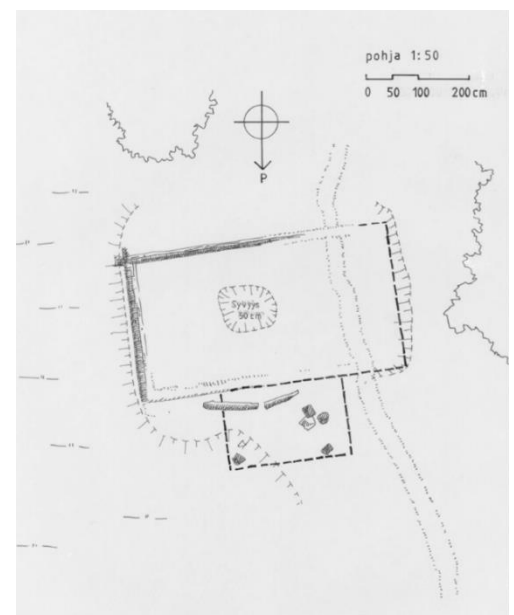
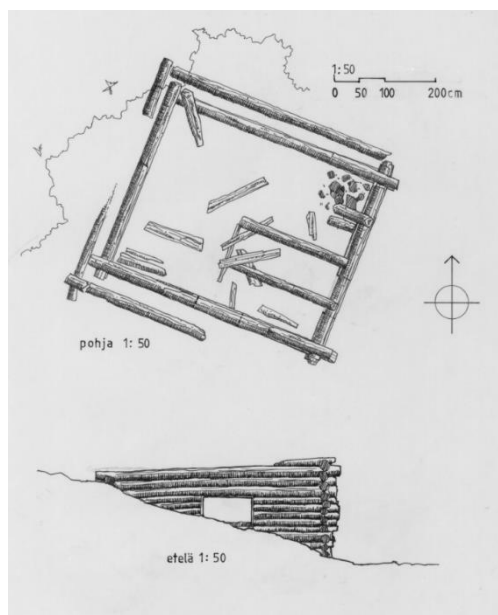
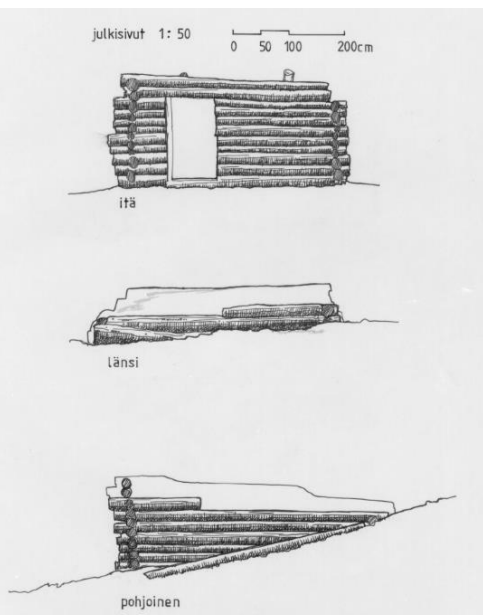
**Kuvassa** on Lauttaojan kullankaivajien kämppien asemapiirros vuonna 1983.



18.12.2020



**Mittauspiirustuksissa** yllä on *Lauttaojan kämppä*, alla vasemmalla Lauttaojan asemapiirroksen *sortunut kämppä* ja oikealla *kämpän perustus*. Lauttaojan kämpällä on merkittävää kulttuurihistoriallista merkitystä ja arvoa. Suositellaan sr- kohdemerkintää osayleiskaavassa. Lauttaojan kämppä on tyypillinen maakuopaan tai rinteeseen kaivettu asuminen, jonka muotokielen on sanellut nopea tarve suojasta sekä käytettävissä olleet rakennusmateriaalit. Seinärakenne on tyypillisesti maanvaraisesti perustettu koirankaulasalvoksin ladottu pyöröhirsi, jossa väli on tilkitty savella, sammaleella ja kapein rimoin tai rangoin. Vesikatteeksi on laitettu saatavissa olevia materiaaleja kuten lautoja (lautakatto), pärettä tai oiottuja arkkipeltejä. Ei ole tiedossa onko osa alueen kämpistä rakennettu sota-aikaisiin korsuihin, suojiin tai tulipesäkkeisiin. Rakentamisessa on joka tapauksessa käyetty hyväksi alueelta löytyneitä sotaromua, vanhoja tynnyreitä, peltiromua tms. Lautalattian alla on tyypillisesti maakuoppa ruokatarvikkeiden



18.12.2020

kylmäsiilytykseen. Makuulaveri on huoneen perällä vähiten vetoisella paikalla, ovi päädyssä ja uloslämpivä tulisija ja ikkuna ovat molemmin puolin sisääntuloa.



**Kuvat** Härkäselän kultala ja saha. Hanna Mattila 2016 ja Paavo Kuokkanen 1926.

*Härkäselän kämpä* sijoittuu Kultamuseon alueelle ja sillä on merkittävää kulttuurihistoriallista merkitystä ja arvoa. Suositellaan sr-kohdemerkintää osayleiskaavassa.

Kultamuseon alueelle siirretty rakennusmestari Heikki Kivekkään rakentama Härkäselän kultala on alun perin ollut yksi kultayhtiö Lapin Kultra Oy:n tutkimustukikohdan päärakennuksista vuosina 1926-1927<sup>4</sup>. Muun muassa Lapin kullon sahailla sahattiin noin 30 tukkia päivässä. Ennen siirtoa rakennus toimi savottakämpänä.

Kultamuseo lunasti Metsähallitukselta tuhoutumisvaarassa olleen Härkäselässä sijainneen 1920-luvulla Osakeyhtiö Lapin Kullon tukikohdaksi rakennetun *Härkäselän Kultalan* ja siirsi Tankavaaraan Kultamuseon alueelle, koska pienen *Mutterikämpän* tila ei enää riittänyt laajenevalle kokoelmalle.

Vuoraamaton hirsistä lamasalvettu rakennus purettiin talkoovoimin keväällä 1977. Romahtaneen rakennuksen

katto jouduttiin uusimaan kokonaan. Peruskiveä muuraamaan kutsuttiin Tasavallan Presidentti Urho Kekkonen. Härkäselän Kultala avattiin kesällä 1978. Rakennuksen myötä museotoiminta siirtyi lämmitettyihin tiloihin ja se mahdollisti museon ympärivuotisen toiminnan.

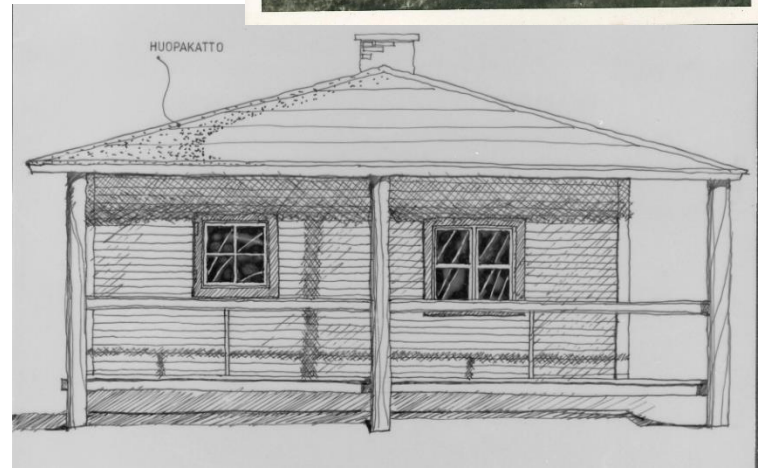
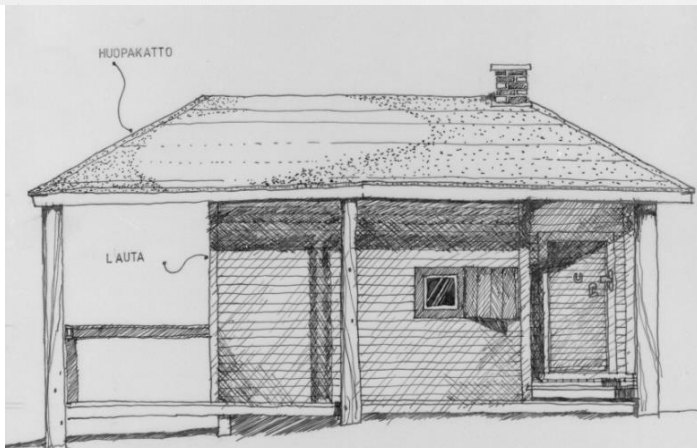
<sup>4</sup> Mattila, Hanna. S-posti 13.7.2020. Kultamuseo.



18.12.2020

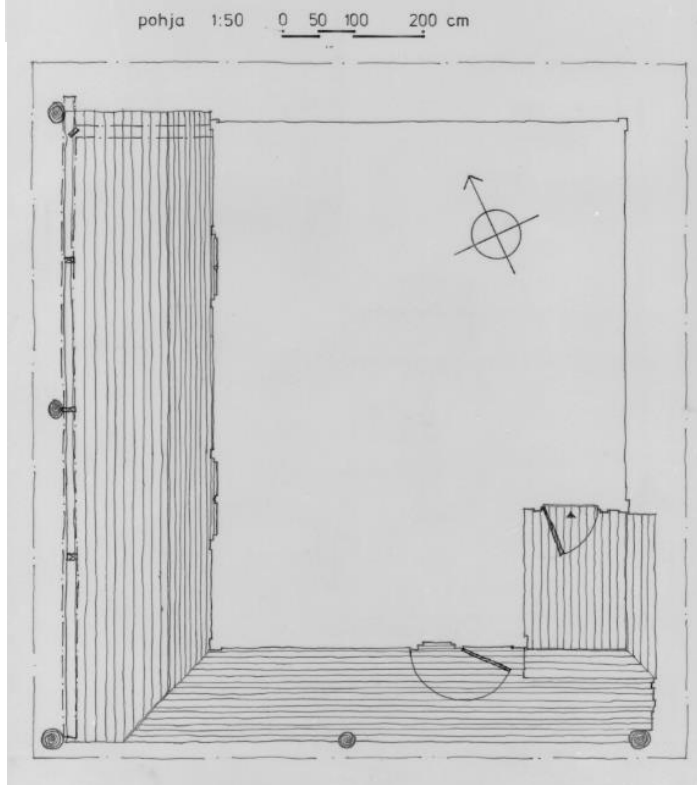
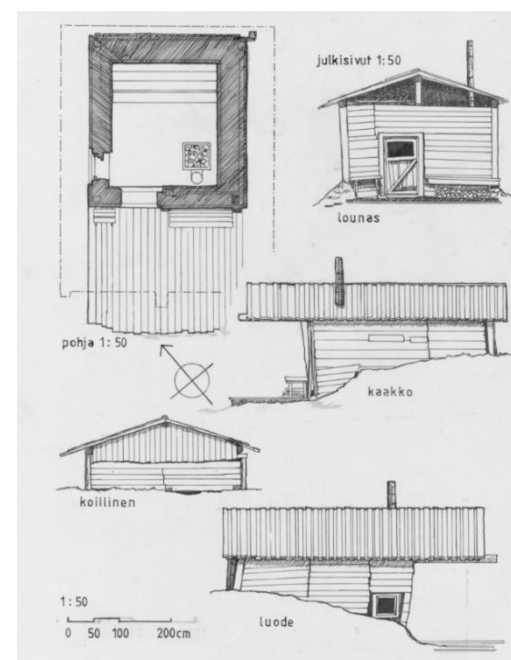


**Kuvissa** alueen ensimmäisen valtauksen perustaneen *Werner Thieden huvila eli Virtasen maja ja sauna*. Valokuvat ovat vuodelta 1936 (Kultamuseo).



**Mittauspiirustukset** Kehus, Kari, Serola, Seepo ja Haavikko, Jari 1983.

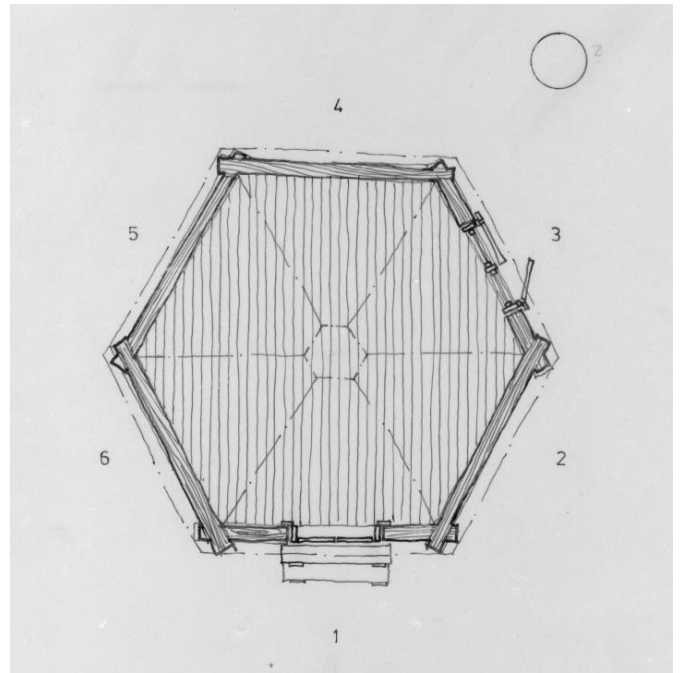
Rakennus sijaitsee Tankavaaralla ja on yksityisomistuksessa. Arkkitehti W. Thieden suunnittelemalla rakennuksella on arkkitehtonista sekä kulttuurihistoriallista merkitystä ja arvoa. Eryityisesti sillä on vahva symbolinen ja identiteetti-arvo alueen ensimmäisenä rakennuksena. Eryityspiirteinä siinä on aumakatto- ja terassi, jotka viittaavat 1930-luvun klassistiseen huvilaperinteeseen. Suositellaan sr-kohdemerkintää osayleiskaavassa.



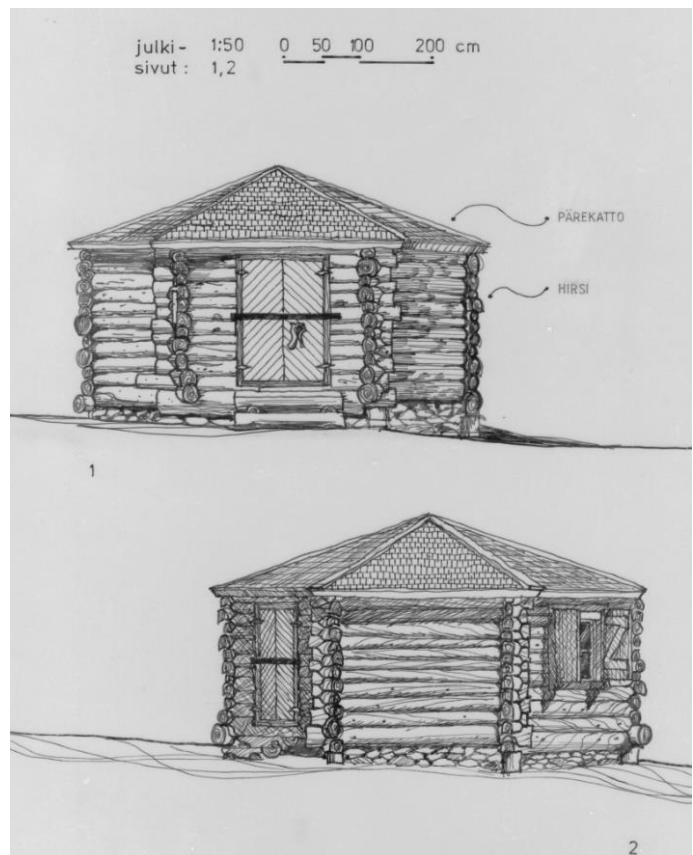
18.12.2020



**Kuva** Hanna Mattila 2009. Mutterikämpä, Tankavaara. Mittauspiirustukset Kehus, Kari, Serola, Seepo ja Haavikko, Jari 1983.



Mutterikämpä on alun perin rakennettu Sompion luonnonpuiston alueelle malminetsijöille vuonna 1949. Koirankaulasalvettu pyöröhirsinen pärekattoinen mutterikämpä sijoittuu Kultamuseon alueelle. Metsähallitukselta ostettu pieni 20 m<sup>2</sup>:n kokoinen hirsikämpä on Kultamuseon ensimmäinen museorakennus, joka siirrettiin museon vuokratontille Hopiaojan varteen. Kämpän sisälle koottiin pieni näyttely työkaluista, valokuvista sekä kartoista vuonna 1975. Suuremmat esineet sijoitettiin kämpän ympärille rakennettuun kultahuhtomoon. Mutterikämpällä on kulttuurihistoriallista merkitystä ja arvoa. Suositellaan sr- kohdemerkintää osayleiskaavassa.



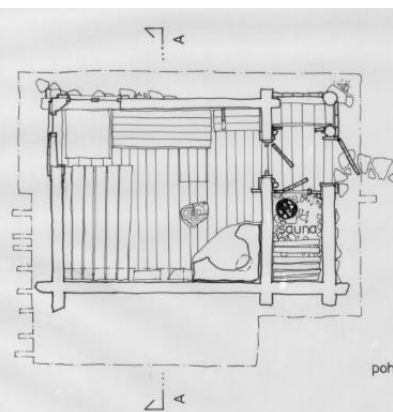
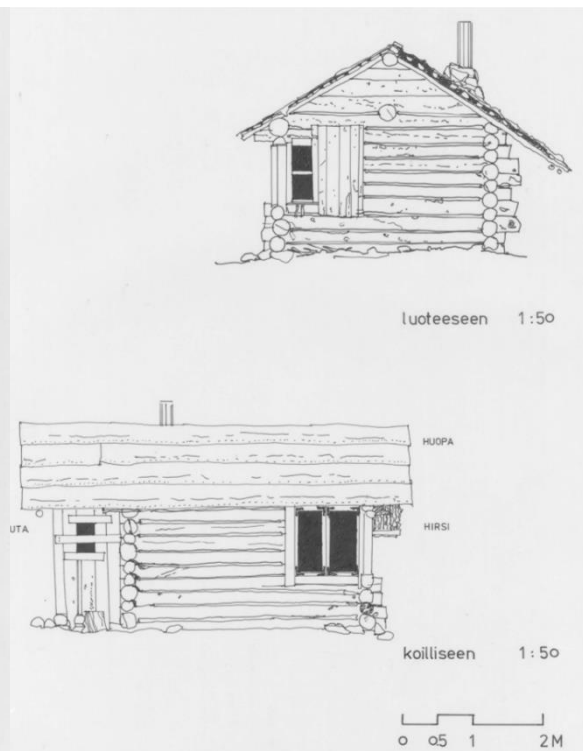
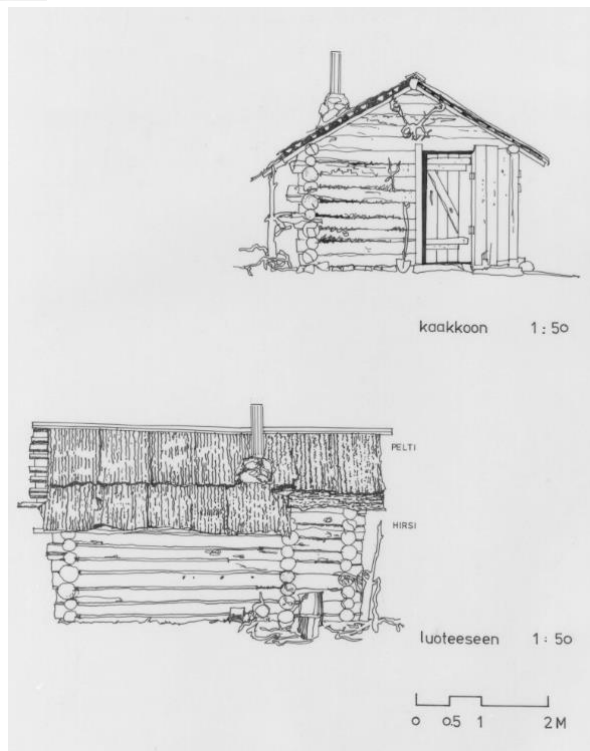
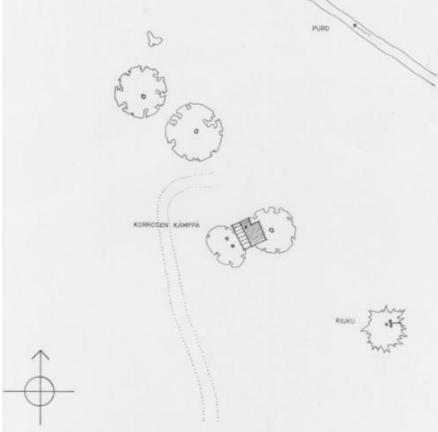


18.12.2020



**Kuvat** Hanna Mattila 2009. *Korhosen (Hevoskurun) käämpä.*  
**Mittauspiirustukset** Kehus, Kari, Serola, Seepo ja Haavikko, Jari 1983.

Rakennus sijoittuu kansallispuiston alueelle osayleiskaava-alueen ulkopuolelle suojelu-alueelle. Rakennuksella on kulttuurihistoriallista merkitystä ja arvoa. Käämpän muotokieli viittaa itäsuomalaiseen saunanrakentamisperinteeseen, joskin erityispiirteenä siinä on, että ulkoetisen asemasta tilaan on rakennettu pieni sisäänlämpiävä kiuas (sauna). Väliseinän toisella puolella asuintilassa on uloslämpivä tulisija. Rakennus on pyöreistä hirsistä koirankaulasalvettu ja raot on tilkitty sammalin ja rimoin. Katto on arkkipeltiä.





18.12.2020

**Kuva.** <sup>5</sup> *Iso-ojan kämppä* on sotien jälkeiseltä ajalta ja on todennäköisesti pystytetty vuonna 1948 Kitisen varteen (sisäoven karmin rungosta löytyi osoite Kitinen/kunnan raja, lienee Sodankylän ja Kittilän raja. Toinen tieto löytyi saunan kattotuolista, johon timpuri oli liidulla merkannut nimikirjoituksen ja päivämäärän 16.07.1948).



Kämppä on alun perin vanha metsätalouden käyttöön rakennettu siirrettävä työtukikohta. Lapinkullan ystävät ry osti kämppäkartanon maineen Metsähallitukselta vuonna 2003 ja suomalaisperinteiseen tapaan kunnosti ensin saunan. Päärakennus on yhdistyksen majoitusvuokrakäytössä.

Nykyiselle paikalle kämppä on todennäköisesti siirretty kesällä 1956 (kämpän eteisen sisärungosta löytyi kunnostuksen yhteydessä taas timpurin puumerkki ja päiväys 15.08.1956). Käsin veistetty hirsirunkoinen rakennus on peruskorjattu vuosina 2008-2009 Lapinkullan ystävät ry:n toimesta: mm. kengityksen yhteydessä multapenkkiperustus on vaihtunut kevytsoraharkkosokkeliperustaksi, kolmiorimahuopakate on uusittu ja eteiskuisti on tuolta ajalta.<sup>6</sup>

Iso-ojan kämppä **kuvasa** alla (Minna Takalo 2020) on historiallisesti paikallisesti arvokas ja edustaa Lapin metsätalouden kämppäperinnettä. Rakennuksella on symbolista arvoa myös yhdistysrakennuksena. Iso-ojan kämpälle suositellaan sr-kohdemerkintää osayleiskaavassa.



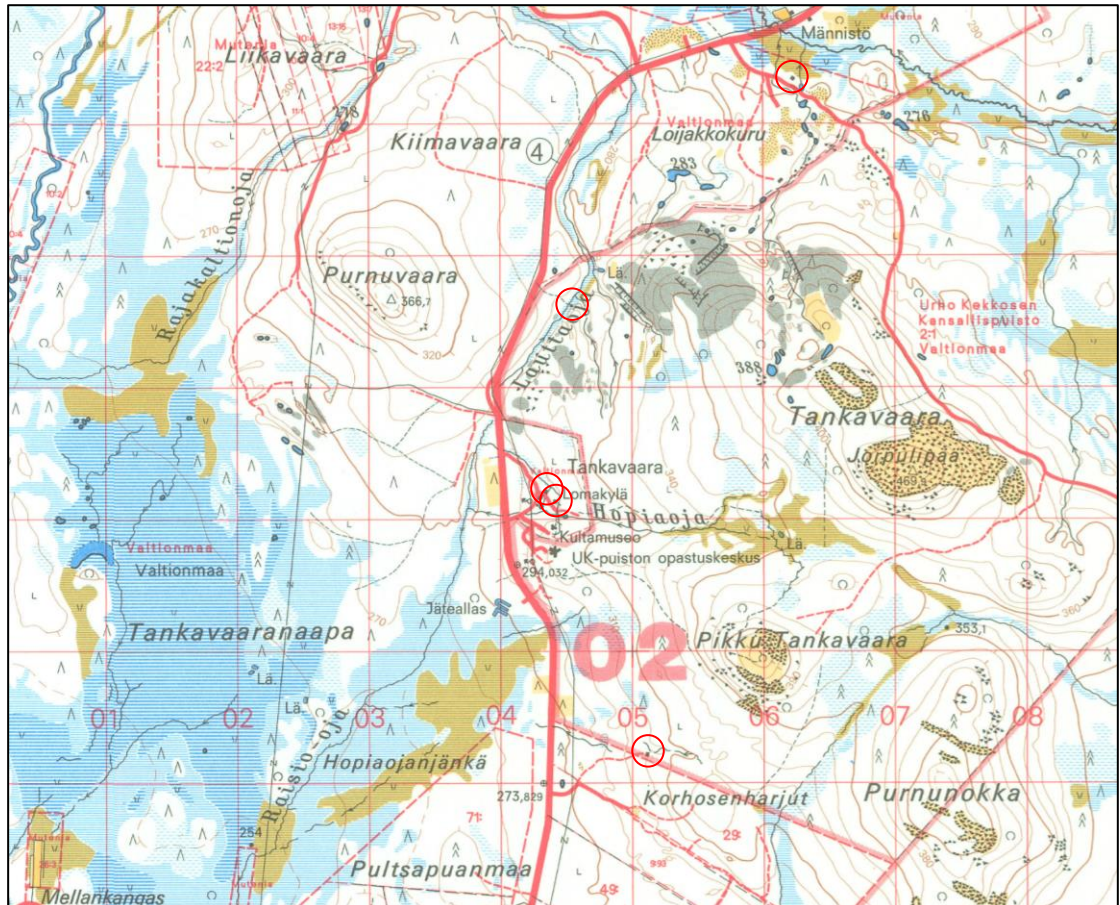
<sup>5</sup> *Lapinkullan ystävät, kotisivut.* [Lapinkullan Ystävät \(webnode.fi\)](http://Lapinkullan.Ystävät(webnode.fi)) Noudettu 10.12.2020.

<sup>6</sup> Esko Orava. Sähköpostiviesti 15.12.2020.

18.12.2020

**Kuva.** Topografikartta 1:50 000. Maanmittaushallitus. Karttalehti 3742 1 vuodelta 1987. Alue on kartoitettu 1986. Opastuskeskus ja Kultamuseo on rakennettu. Samoin Korhosen (nykyisin Hevoskurun) kämpä on osoitettu kartalla ja alue on nimetty Korhosenharjuiksi.

Kartasta löytyvät kämpät on osoitettu punaisella ympyrällä.





18.12.2020

---

## MODERNI RAKENNUSPERINTÖ

Arkkitehti **Kai Tolonen** tarkasteli maastokäynnin perusteella mahdollisia uusia rakennusperintökohteita talvella 2020.

Kullankaivajien asumukset ovat arkkitehtonisesti vaatimattomia ja toiminnan luonteeseen alisteisia, niiden arvot liittyvät alueen orgaaniseen muodostumiseen sekä niiden kulttuurihistoriallisiin arvoihin. Merkittävimmille historiallisille kohteille, kuten *Lauttaojan kämpälle ja Thieden (Virtasen) huvilalle* suositellaan sr-kohdemerkintää. Valitettavasti ns. *Hevoskurun (Korhosen) kämpä* sijoittuu osayleiskaava-alueen ulkopuolelle. Se on kuitenkin käytännössä suojelulla kansallispuiston alueella. Kultamuseon aikaisemmille vaiheille, alueelle siirretyille ns. *Mutterikämpälle ja Härkäselän kultalalle* suositellaan myös sr-kohdemerkintää.

Kohteiden tarkastelussa keskityttiin lisäksi etenkin moderniin rakennusperintöön,



joita mm. *Kultamuseon päärakennus laajennuksineen ja entinen UKK-puiston luontokeskus (Sompio-talo)* ovat.

**Kuvat.** *Sompio-talo* eli *Tankavaaran entinen UKK-puiston luontokeskus* on vanhin UKK-puiston kuntiin rakennetuista opastuskeskuksista. Se on rakennettu vuonna 1985 (Kai Tolonen 2020).

Rakennuksella on arkkitehtonista sekä kulttuurihistoriallista merkitystä ja arvoa. Erityisesti sillä on vahva symbolinen ja identiteetti-arvo UKK-puiston ensimmäisenä luontokeskuksena. Rakennus heijastaa ajan romanttisia arkkitehtuurityyli-ihanteita. Rakennukselle suositellaan sr-kohdemerkintää osayleiskaavassa.



18.12.2020



Ulkoseinät ovat tammenvärisiksi petsattuja profiililasijulkisivuja, jotka vuorottelevat ruskeiksi maalattujen pystylomatuppilaudoitettujen umpiosien kanssa. Rakennusmassa polveilee rinnemaastossa ajan romanttishenkisten tyyli-ihanteiden mukaisesti. Sisääntulo-osa on alarinteen puolella, pääsalin muodostaessa keskeisen rakennusmassan keskellä. Rakennuksessa on näyttelytilojen ohella mm auditorio ja toimistotiloja. Huoltopiha on ylärinteen puolella rakennuksen toisessa kerroksessa. Lattiat ovat vihreänharmaata liuskekivilaattaa. Pääsalin puurakenteet ovat lakattua mäntyä ja seinät valkoiseksi maalattuja levyseiniä. Opastuskeskuksen portti kuuluu olennaisena kokonaisuuteen.



18.12.2020



**Kuva.** Tankavaaran Kultamuseo. (Kai Tolonen 2020). Kultamuseon päärakennus perusnäyttelyineen avattiin vuonna 1983. Arkkitehtiylioppilas Mikko Etula oli voittanut suunnittelukilpailun ehdotuksella "Tusculum" vuonna 1980. Kuvaannollisesti Tusculum merkitsee paikkaa, jossa tieteen tai taiteen harjoittaja voi työskennellä häiriintymättä. Golden World-rakennus valmistui vuonna 1993 ja näyttely siinä avattiin vuonna 1995.<sup>7</sup>

Rakennuksella on arkkitehtonista sekä kulttuurihistoriallista merkitystä ja arvoa. Erityisesti sillä on vahva symbolinen ja identiteetti-arvo Lapin ja maailman kultaryntäyksiä esittelevänä museorakennuksena. Arkkitehtonisesti etenkin pääakennus heijastaa ajan romanttisia "sea-ranch" arkkitehtuurityyli-ihanteita. Golden world -rakennuksen vaskolimuo symbolismissaankin viittaa oman toteutusajankohtansa postmodernistisiin arkkitehtuurin ideoihin tuoden kerroksellisen elementin kokonaisuuteen. Rakennukselle suositellaan sr-kohdemerkintää osayleiskaavassa.

Kultamuseon toiminta ammattimaistui Härkäselän Kultalan siirron myötä alueelle Inkeri Syrjäsen johdolla. Tarve ajanmukaisille työ- ja näyttelytiloille kasvoi ja uutta päärakennusta ryhdyttiin suunnittelemaan. Syrjäsen avuksi tässä vaiheessa tuli Oulun yliopiston arkkitehtiosasto arkkitehti Jorma Huuskon kautta. Museon päärakennuksen suunnittelua varten julistettiin arkkitehtikilpailu, jonka voitti arkkitehtiylioppilas Mikko Etula. Suunnitelman perusteella syntyi päärakennus, joka sisältää suuren näyttelysalin lisäksi toimisto- ja arkistotilat ja esineiden konservointihuoneen.

---

<sup>7</sup> Mattila, Hanna. S-posti 8.12.2020. Kultamuseo.



18.12.2020

Uuden rakennuksen rahoitukselle asetetut vaatimukset ylittivät Lapin Kullankaivajain Liiton resurssit ja Liitto päättikin perustaa Kultamuseoyhdistyksen, jolle museotoiminta kokonaisuudessaan siirtyi.

Tankavaarasta alkunsa saaneiden Kullanhuuhdonnan MM-kisojen myötä kehittyi vilkasta kullanhuuhtojien kansainvälistä yhteistyötä. Kisamatkojen yhteydessä Kultamuseoyhdistys henkilökuntineen tutustui moniin kirjallisuudesta ja historiasta tuttuihin kultaryntäysalueisiin. Toimiessaan Kullanhuuhdonnan Maailmanliiton presidenttinä Kauko Launonen sai idean koota Tankavaaraan pysyvän näyttelyn kullanhuuhdonnan historiasta kautta maailman.

Idea sai työnimen *Golden World*, Kultainen Maailma. Eri maiden lähetystöjen kautta saatiin tarvittavat yhteydet kahteenkymmeneen merkittävään kohteeseen. Useista maista löydetty yhteistyökumppanit lähettivät valmiit näyttelyosastot tai autoivat muutoin niiden kokoamisessa. Ensimmäinen Golden Worldin näyttely oli esillä Kullanhuuhdonnan MM-kisojen aikana Tankavaaran vanhassa varastorakennuksessa, Tankahovissa vuonna 1993. Näyttely herätti kiinnostusta myös Opetusministeriössä ja Sodankylän kunnan tukemana ryhdyttiin suunnittelemaan sille omaa rakennusta. Arkkitehtisuunnitelma syntyi nopeasti, kun mallina käytettiin jäkälämättäälle ylösalaisin heitettyä vaskoolia. Harpin avulla piirrettiin ympyrä, josta kehittyivät rakennuspiirustukset 1000 neliömetrin hallille, maailman suurimmalle vaskoolille. Golden World-rakennus valmistui 1993-94 aikana suunnittelijana Pekka Törmälä perustuen Olli Keskinen ja Kauko Launosen visioon<sup>8</sup>. Yleisö pääsi tutustumaan uudessa rakennuksessa maailman kultahistoriaan vuonna 1995, jolloin ministeri Hannele Pokka avasi näyttelyn.<sup>9</sup>

Matkailu on modernin rakennusperinnön ilmenemismuoto. Siksi myös Tankavaaran Kultakylän matkailukylästä on syytä avata keskustelu, koska ja alueen ensimmäisten "kulissirakennusten" rakentamisesta on ajallisesti kulunut jo vuosikymmeniä. Osa rakennuksista, vaikka ovatkin kopioita maailmalla toteutetuista rakennuksista ovat oivaltavia ja liittyvät merkittävällä tavalla kultakylän museoalueen nykyiseen matkailupainotteiseen paikan henkeen. Esimerkiksi pullotalo kuvastaa symbolisesti hyvin kullankaivajan uskoa ja toivoa löydöistä sekä sinnikkyyttä. Arkkitehtonisesti rakennus edustaa niukoista rakennusmateriaaleista kekseliäästi toteutettua kansanrakentamista, johon "*mie ite*" -kuvataiteesta löytyy vastineensa, mutta myöskin alueen kullankaivajien kämpistä ja asumuksista. Rakennuksen tekniikka savirakentamisen mahdollisuuksineen on perinteitä kunnioittavaa ja oivaltavaa.

Rakennuksille ei tässä vaiheessa kuitenkaan osoiteta sr-kohdemerkintää. Alueen korttelimerkinnän yhteyteen suositellaan määräystä, joka on lähinnä informatiivinen; *Alueella on moderniin rakennusperintöön liittyvää matkailukulissirakentamista, joka muodostaa alueelle vähitellen ominaista perintöä ja luo uutta paikan identiteettiä ja henkeä. Uudisrakentamista suunniteltaessa on*

---

<sup>8</sup> Mattila, Hanna. S-posti 9.12.2020. Kultamuseo.

<sup>9</sup> Kultamuseo täyttää 40 vuotta. <http://www.kultahippu.fi/tarinat-2/tankavaaran-kultahistoria/kultamuseo-tayttaa-40-vuotta/> noudettu 8.12.2020

18.12.2020

*tarkasteltava tätä arvoa ja mahdollisuuksien mukaan pyrittävä säilyttämään ja ylläpitämään edustavimmat kohteet.*



**Kuvissa** Tankavaaran kultakylän Boomtown – "lännekylä". Pienemmässä kuvassa pullotalo (Kai Tolonen 2020).



18.12.2020



**Kuva.** Tankavaaran kullankaivajien asumuksia jäljitteleviä majoitusrakennuksia (Kai Tolonen 2020).

## TANKAVAARAN OSAYLEISKAAVAN VAIKUTUKSET RAKENNUSPERINTÖÖN

Osayleiskaava parantaa alueen matkailun käyttömahdollisuuksia ja siten edesauttaa museotoiminnan kannattavuutta. Näin osa tuloista ohjautuu olemassa olevan rakennuskannan ylläpitoon ja säännölliseen ennallistamiseen, joista etenkin kullankaivajien asumukset ovat rakentamistapansa ja tilapäisen luonteensa johdosta muutoinkin nopeasti "maatuvia". Samoin saksalasten puolustuslinjan alkuperäiset varustukset maahan kaivettuine puurakenteineen ovat lähes hävinneet. Modernin rakennusperinnön osalta Sompio-talo eli entinen UKK-kansallispuiston luontokeskus on yllättäen ehkä uhanalaisin. Opastustoiminnan lopettaminen on pienentänyt matkailijavirtoja, mutta uusi käyttö Sompio-talona ja matkailukohteena toivottavasti edesauttaa rakennuksen säilyttämistä.

## YHTEENVETO

Sotahistoriaan liittyvät saksalaisten puolustuslinnoitusketjun kohteet maatuvat vähitellen rakennustavasta johtuen. Tuleville sukupolville tulee säilyttää edustavimpia osia varustuksesta. Museoviraston RKY-kohdemerkintä Tankavaaran osalta on viitteellinen. Siksi se tulisi rajata uudelleen poimien edustavimmat kohteet puolustusketjusta.

Kullankaivuuseen liittyvien rakennusten osalta alueen rakennukset ovat kulttuurihistoriallisesti ainutlaatuisia, eikä niitä pitäisi päästää tuhoutumaan

18.12.2020

huonolla ylläpidolla ja hoidon puutteella. Kultamuseotoiminta on tässä tukena, siksi sille ohjatut tuet ovat tarpeellisia ja välttämättömiä.

Arkkitehtonisesti merkittävämmät rakennukset ovat moderneja. Sekä Kultamuseon rakennukset ja Sompio-talo edustavat ajallisesti ja arkkitehtuuriltaan erinomaisesti Lapin julkista rakennusperintöä.

Tankavaaran osayleiskaavaan on osoitettu museoviraston rajauksen mukainen Valtakunnallisesti merkittävä rakennettu kulttuuriympäristö (RKY 2009) alueen rajaus sekä tarkentaen kesällä 2020 muinaismuistoinventoinnin mukaiset löydetty sotahistorialliset kohteet. Nämä on merkitty aluekohdemerkinnällä (ss). Paikallisesti arvokkaat rakennusperintökohteet on merkitty kohdemerkinnällä (sr).

Kullankaivuuseen liittyvät kulttuuriperintökohteet ovat osoitettu aluekohdemerkinnällä sk. Kultamuseon kortteliin (RM-2) suositellaan moderneille matkailurakennuksille informatiivista määräystä: *Alueella on moderniin rakennusperintöön liittyvää matkailukulissirakentamista, joka muodostaa alueelle vähitellen ominaista perintöä ja luo uutta paikan identiteettiä ja henkeä. Uudisrakentamista suunniteltaessa on tarkasteltava tätä arvoa ja mahdollisuuksien mukaan pyrittävä säilyttämään ja ylläpitämään edustavimmat kohteet.*



#### PAIKALLISESTI ARVOKAS RAKENNUSPERINTÖKOHDE.

Kohteella on rakennusperinteen kannalta arvokkaita tai muita kulttuurihistoriallisia tai historiallisia arvoja. Rakennuksia ei saa purkaa ilman lupaa (MRL 127.1 §) eikä niiden ulkoasua muuttaa siten, että niiden kulttuurihistoriallisesti arvokas tai miljöönnä kannalta merkittävä luonne heikkenee. Uudis- ja korjausrakentaminen tulee sopeuttaa olevaan rakennusperinteeseen.

1. Thieden huvila
2. Lauttaojan kämpppä
3. Mutterikämpppä
4. Härkäselän kultala
5. Kultamuseo
6. Sompio-talo
7. Iso-ojan kämpppä



#### SOTAHISTORIALLINEN KULTTUURIPERINTÖKOHDE.



#### KULLANKAIVUUSEEN LIITTYVÄ KULTTUURIPERINTÖKOHDE.



Muinaismuistolaila (295/1963) rauhoitettu kiinteä muinaisjäänös.

Kohteen kaivaminen, peittäminen, muuttaminen, vahingoittaminen, poistaminen ja muu siihen kajoaminen on kielletty. Kohdetta koskevista suunnitelmista on pyydettävä alueellisen vastuumuseon Saamelaismuseum Siidan lausunto.



VALTAKUNNALLISESTI MERKITTÄVÄ RAKENNETTU KULTTUURIYMPÄRISTÖ (RKY 2009), jonka ympäristö/ominaispiirteet tulee säilyttää.

Ennen rakennustoimenpiteen ryhtymistä, tulee pyytää museoviranomaisen lausunto.



18.12.2020

FCG SUUNNITTELU JA TEKNIikka OY

---

Laatinut:



FCG Suunnittelu ja tekniikka Oy

Kai Tolonen

Arkkitehti, LuK, IPMA C

