



SODANKYLÄN KUNTA

Tankavaaran osayleiskaavan Natura-arviointi

Arviointiraportti

13.8.2021

Sisällysluettelo

1	Johdanto	1
2	Sijainti ja hankkeen kuvaus	1
2.1	Kaava-alue.....	1
3	Arvioinnin kriteerit, menetelmät ja lähtötiedot	3
3.1	Lainsäädäntö Natura-arvioinnissa	3
3.2	Arvioinnin kriteerit	3
3.3	Aineisto	6
3.3.1	Lähtökohdat ja arviointia tukeva aineisto	6
4	Vaikutusmekanismit ja vaikutusalue	7
4.1	Luontotyyppi- ja lajistovaikutusten ilmeneminen ja vaikutusalue.....	7
5	UK-puisto–Sompio–Kemihaaran Natura-alue	8
5.1	Alueen yleiskuvaus ja suojelutavoite.....	8
5.2	Suojeluperusteet	8
5.2.1	Luontodirektiivin liitteen I luontotyypit	8
5.2.2	Luontodirektiivi liitteen II kasvilajit ja eläimet.....	9
6	Vaikutukset Natura-alueen suojeluperusteille	10
6.1	Vaikutukset suojeluperusteena oleville luontotyypeille	10
6.2	Vaikutukset suojeluperusteena olevalle lajistolle	16
6.3	Arvioinnin johtopäätös	18

Pohjakartat: MML 2020

Valokuvat: FCG suunnittelu ja tekniikka / Minna Takalo

13.8.2021

Tankavaaran osayleiskaavan Natura-arviointi

1 Johdanto

Tämä Natura-arviointi palvelee Tankavaaran osayleiskaavan suunnittelutyötä. Osayleiskaava-alue sijoittuu Urho Kekkosen kansallispuisto–Sompio–Kemahaaran Natura-alueen länsilaidalla osittain Natura-alueelle. Natura-alueesta käytetään raportissa jatkossa nimeä UK-puisto-Sompio-Kemahaara. Natura-alue sisältää kansallispuiston, luonnonpuiston ja soidensuojelualueita. Natura-alueen pinta-ala on kokonaisuudessaan noin 310 000 hehtaaria ja tästä kaava-alue sijoittuu noin 1350 hehtaarin alueelle.

Tankavaaran osayleiskaava sijaitsee vt4:n tuntumassa, tien molemmilla puolilla Kultakylän tuntumassa. Alueella on jo pidempään ollut maankäyttöpaineita ja eri intressiryhmien yhteensovittamisen tarpeita. Alue on merkittävä matkailun, kullanhuhdonnan, poronhoidon ja luontoarvojen kannalta. Valtion maat suojelualueen ulkopuolella kuuluvat Länsi-Lapin metsätalouden hallintaan. Kansallispuiston ja Natura-alueen raja-alue on lähes sama, poiketen hieman entisen luontokeskuksen lähialueella. Sodankylän kunnan tavoitteena on ollut kehittää alueen matkailun edellytyksiä ja tarkastella kaavoituksen yhteydessä myös, mitä toimintoja kansallispuiston puolelle on mahdollista osoittaa. Kansallispuistossa toimintaa ohjaa sen hoito- ja käyttösuunnitelma. Lisäksi alueen suunnittelussa on huomioitava sen kuuluminen poronhoitoalueeseen sekä saamelaisen kotiseutualueeseen.

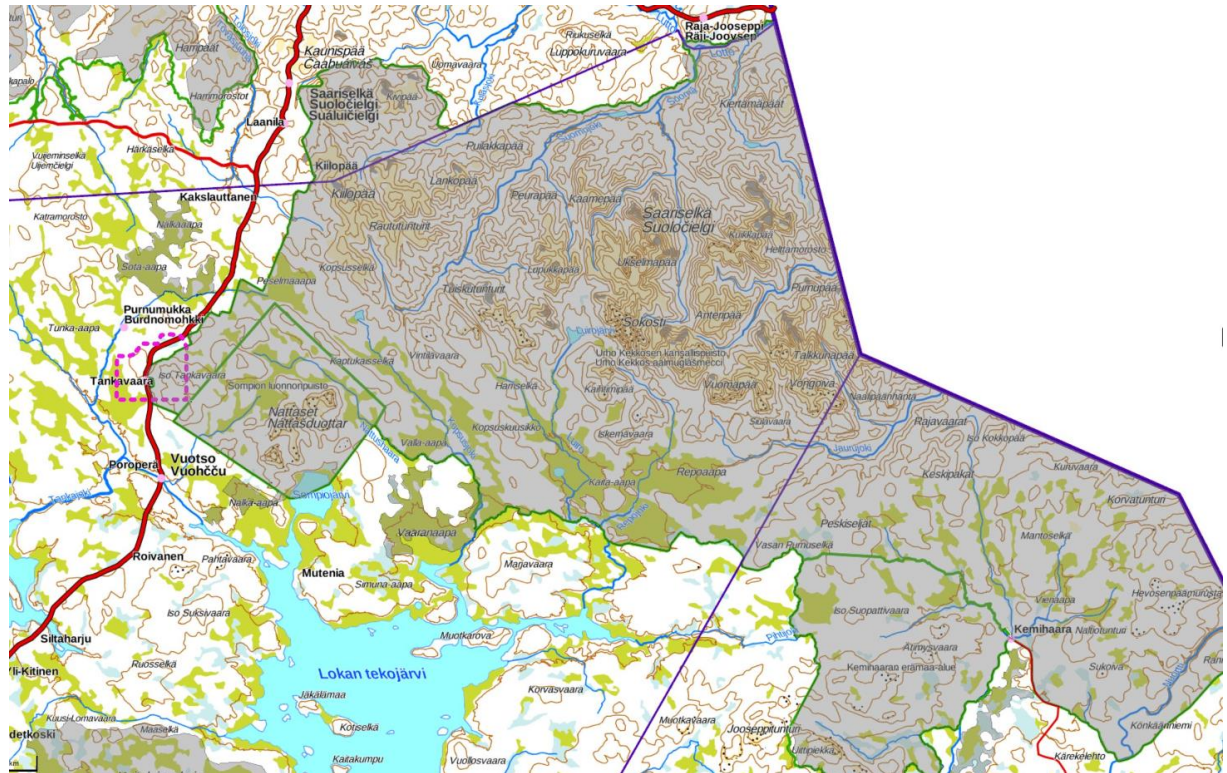
Kaavoitukseen liittyvän Natura-arvioinnin on laatinut FM biologi Minna Takalo FCG Suunnittelu ja tekniikka Oy:stä. Arviointi pohjautuu viralliseen Natura-tietolomakkeeseen, alueen naturaluontotyyppien sijaintitietoon (Metsähallituksen tietokannat) sekä alueella maastokaudella 2020 toteutettuihin kaavoituksen maastonselvityksiin.

2 Sijainti ja hankkeen kuvaus

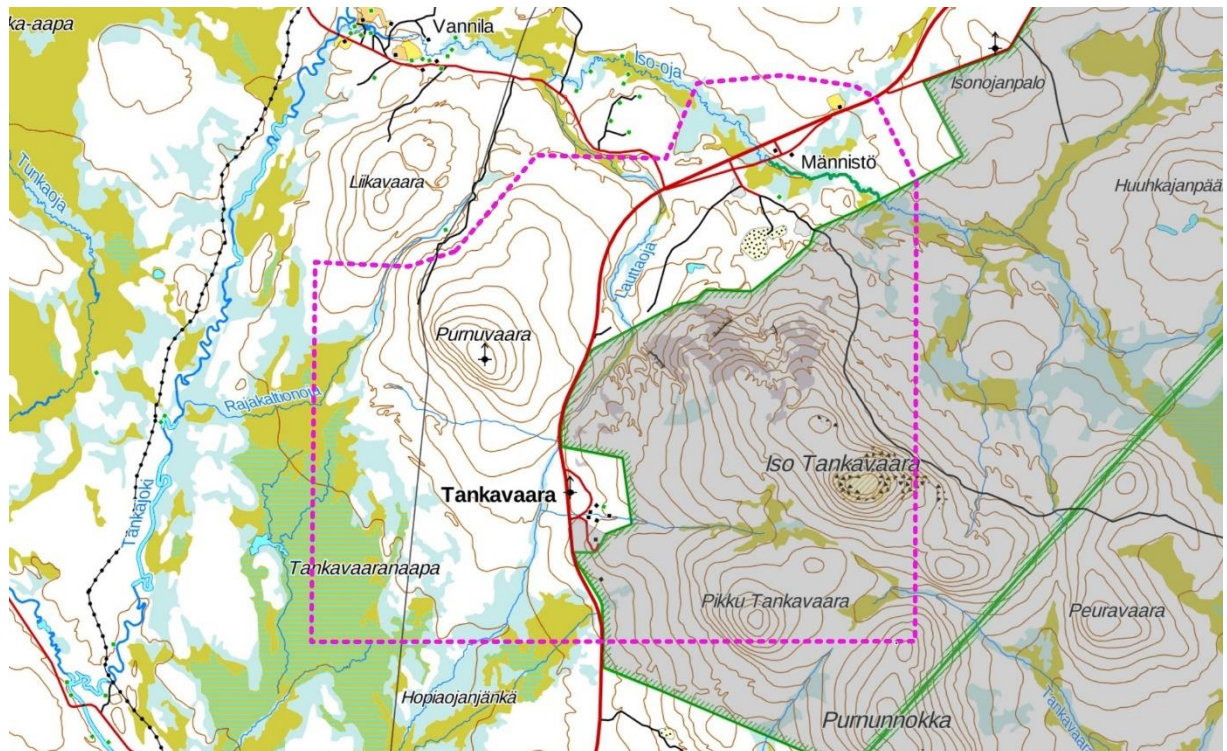
2.1 Kaava-alue

Osayleiskaava-alue sijoittuu Sodankylän kunnan pohjoisosiin Vuotson kylän ja Purnumukan väliselle alueelle ja kaava-alue halkoo valtatie neljä. Alueelle sijoittuu Tankavaaran kultakylä lähiympäristöineen, Purnuvaara ja osa Tankavaaranaapaa sekä osia kansallispuistosta Pikku Tankavaaran ja Iso Tankavaaran alueella. Kaava-alueen sijoittuminen suhteessa koko Natura-alueeseen sekä kansallispuiston ja Natura-alueen raja-alue on esitetty kuvissa 1 ja 2.

13.8.2021



Kuva 1. Tankavaaran osayleiskaavan sijoittuminen (punainen rajaus) Natura-alueen länsiosiin.



Kuva 2. Kaava-alueen sijoittuminen UK-puiston (vihreä) ja Natura-alueen (harmaa) rajausten suhteen.

13.8.2021

3 Arvioinnin kriteerit, menetelmät ja lähtötiedot

3.1 Lainsäädäntö Natura-arvioinnissa

Natura-arvioinnista säädetään luonnonsuojelulain 65 § ja 66 §:ssä. Ensimmäisen säännöksen (65 §) mukaan hanke tai suunnitelma ei saa yksistään tai yhdessä muiden hankkeiden kanssa merkittävästi heikentää niitä luonnonarvoja, joiden vuoksi alue on ilmoitettu, ehdotettu tai sisällytetty Natura 2000-verkoston. Luonnonsuojelulain mukainen vaikutusten arviointivelvollisuus syntyy mikäli hankkeen vaikutukset:

- kohdistuvat Natura-alueen suojelun perusteena oleviin luontoarvoihin,
- ovat luonteeltaan heikentäviä,
- laadultaan merkittäviä ja
- ennalta arvioiden todennäköisiä

Kynnys Natura-arvioinnin suorittamiseksi voi ylittyä myös eri hankkeiden ja suunnitelmien yhteisvaikutusten vuoksi (Söderman 2003). Tämä velvoite koskee myös Natura-alueen ulkopuolella toteutettavaa hanketta, jos sillä on todennäköisesti alueelle ulottuvia merkittäviä haitallisia vaikutuksia.

Toinen mainittu säännös (66 §) koskee heikentämiskieltoa. Viranomaisen ei saa myöntää lupaa hankkeen toteuttamiseksi taikka hyväksyä tai vahvistaa suunnitelmaa, jos arviointimenettely osoittaa hankkeen tai suunnitelman merkittävästi heikentävän niitä luonnonarvoja, joiden suojelemiseksi alue on sisällytetty Suomen Natura 2000-verkoston. Lupa voidaan kuitenkin myöntää taikka suunnitelma hyväksyä tai vahvistaa, jos valtioneuvosto yleisistunnossa päättää, että hanke tai suunnitelma on toteutettava erittäin tärkeän yleisen edun kannalta pakottavasta syystä eikä vaihtoehtoista ratkaisua ole. Jos alueella esiintyy luontodirektiivin liitteessä I tarkoitettuja ensisijaisesti suojeltavia luontotyyppejä (*ns. priorisoitu luontotyyppi*) tai liitteessä II tarkoitettuja ensisijaisesti suojeltavia lajeja (*ns. priorisoitu laji*), noudatetaan tavanomaista tiukempia lupaedellytyksiä ja lisäksi asiasta on hankittava komission lausunto. Lupaviranomaisen on ennen lupapäätöstä varmistettava, että arvioinnit ovat asianmukaisia ja niissä esitetyt johtopäätökset ovat perusteltuja.

Mikäli suojeluperusteina olevia luontoarvoja joudutaan merkittävästi heikentämään, on ympäristöministeriön kompensoitava heikennys. Heikentyvän alueen tilalle on esimerkiksi etsittävä korvaava alue (vastaavat suojeluperusteet, lajit ja luontotyypit) luonnonmaantieteellisesti samalta alueelta. Kompensaatioalue on käytännössä heikennyksen vuoksi poistuvaa aluetta laajempi alue. Kompensaatioimet on oltava keskeisiltä osiltaan toteutettuna ennen toisen alueen suojeluarvojen heikentämisen tapahtumista. Ympäristöministeriö valmistelee ehdotukset uusista alueista ja vie ne valtioneuvoston hyväksyttäväksi.

3.2 Arvioinnin kriteerit

Natura-arvioinnissa keskitytään suojelun perustana oleviin luontotyyppeihin tai lajeihin. *Luonnonarvot*, joita Natura-arviointi koskee ilmenevät Natura-tietolomakkeista ja ne ovat:

- SAC-alueilla luontodirektiivin liitteen I luontotyyppiä tai
- SAC-alueilla luontodirektiivin liitteen II lajeja tai
- SPA-alueilla lintudirektiivin liitteen I lintulajeja tai

13.8.2021

- SPA-alueilla lintudirektiivin 4.2 artiklassa tarkoitettuja muuttolintuja

Heikentämistä arvioitaessa huomioidaan luontotyyppin tai lajin suotuisaan suojelutasoon kohdistuvat muutokset sekä hankkeen vaikutus Natura 2000-verkoston eheyteen ja koskemattomuuteen, millä tarkoitetaan tarkastelun alaisen kohteen ekologisen rakenteen ja toiminnan säilymistä elinkelpoisena ja niiden luontotyyppien ja lajien kantojen säilymistä elinvoimaisina, joiden vuoksi alue on valittu Natura-verkostoon. Heikentyminen voi olla luontotyyppin tai lajin elinympäristön laadullista heikkene- mistä tai lajin kohdalla yksilöihin kohdistuvaa häiriövaikutusta, yksilöiden kuolleisuuden lisääntymistä ja/tai lisääntymismenestyksen heikkenemistä.

Merkittävyyden arvioinnissa keskitytään mahdollisen muutoksen laajuuteen, joka suhteutetaan alu- een kokoon sekä luontoarvojen merkittävyyteen ja sijoittumiseen. Merkittävyyden arviointiin vaikut- taa muutoksen laajuus. Luontoarvojen heikentyminen voi olla merkittävää jos:

- *Suojeltavan lajin tai luontotyyppin suojelutaso ei hankkeen toteutuksen jälkeen ole suotuisa*
- *Olosuhteet alueella muuttuvat hankkeen tai suunnitelman johdosta niin, ettei suojeltavien lajien tai elinym- päristöjen esiintyminen ja lisääntyminen alueella ole pitkällä aikavälillä mahdollista*
- *Hanke heikentää olennaisesti suojeltavan lajiston runsautta*
- *Luontotyyppin ominaispiirteet turmeltuvat tai osittain häviävät hankkeen johdosta*
- *Ominaispiirteet turmeltuvat tai suojeltavat lajit häviävät alueelta kokonaan*

Todennäköisyyttä harkittaessa arviointiin on ryhdyttävä, mikäli merkittävät heikentävät vaikutukset ovat todennäköisiä.

Tarkka vaikutusarvio suoritetaan ainoastaan sillä osalla Natura-aluetta, johon hanke tai suunnitelma todennäköisesti vaikuttaa. Natura-arvioinnissa kuitenkin peilataan myös hankkeen merkitystä ja vai- kutuksia koko Natura-alueen ja sen eheyden kannalta. Lisäksi arvioidaan tarvittaessa vaikutusten lie- ventämismahdollisuuksia.

Vaikutusten suuruutta on arvioitu viisiportaisella asteikolla, joka kuvaa luontotyyppin heikentyvän tai häviävän pinta-alan osuutta tai lajin heikentyvää tai häviävää yksilömäärää suhteessa Natura-alueen luontotyyppin pinta-alaan tai lajimäärään (taulukko 1).

Kuva 3. Vaikutusten suuruuden luokitus ja käytetty kriteeristö. Lukumääräisiä arvioita ei voida esittää, vaan voimakkuus riippuu muun muassa lajin tai luontotyyppin esiintymän edustavuudesta ja herkkyydestä muutoksiin. Vaikutukset voivat olla myös epäsuoria.

Vaikutuksen suuruus	Kriteerit
Erittäin suuri vaikutus	Vaikutus kohdistuu luontotyyppin säilymisen ja edustavuuden kannalta erittäin merkittävään osaan Natura-alueella sijaitsevasta luontotyyppistä tai erittäin merkittävään osaan Natura-alueella esiintyvän direktiivilajin runsaudesta
Voimakas vaikutus	Vaikutus kohdistuu luontotyyppin säilymisen ja edustavuuden kannalta merkittävään osaan Natura-alueella sijaitsevasta luontotyyppistä tai huomattavaan osaan Natura-alueella esiintyvän direktiivilajin runsaudesta
Kohtalainen vaikutus	Vaikutus kohdistuu luontotyyppin säilymisen ja edustavuuden kannalta kohtalaiseen osaan Natura-alueella sijaitsevasta luontotyyppistä tai kohtalaiseen osaan Natura-alueella esiintyvän direktiivilajin runsaudesta
Lievä vaikutus	Vaikutus kohdistuu luontotyyppin säilymisen ja edustavuuden kannalta vähäiseen osaan Natura-alueella sijaitsevasta luontotyyppistä tai pieneen osaan Natura-alueella esiintyvän direktiivilajin runsaudesta
Ei vaikutusta	Ei muutoksia tai muutokset kohdistuvat erittäin pieneen osaan luontotyyppistä tai Natura-alueella esiintyvän direktiivilajin runsaudesta

13.8.2021

Vaikutusten todennäköisyyttä on arvioitu seuraavan luokituksen mukaisesti: varma, erittäin todennäköinen, todennäköinen, odotettavissa, ennakoitavissa ja epätodennäköinen sekä erittäin epätodennäköinen.

Vaikutusten arvioinnissa on käytetty myös apuna vaikutusten merkittävyyden luokitusta ja arviointia alueen luontoarvoille soveltuviin kriteereihin (taulukko 2). Vaikutusten merkittävyydestä voidaan todeta, että mikäli suunnitelma tai hanke tuottaa suuren merkittävän vaikutuksen luontotyyppille tai lajille, niin vaikutukset ovat merkittävästi suojeluperusteita heikentäviä. Tällöin suunnitelma tai hanke heikentää luontotyyppiä tai lajia siten, että luontotyyppi tai laji häviää pitkällä tai lyhyellä aikavälillä.

Kuva 4. Vaikutusten merkittävyyden luokitus ja käytetty kriteeristö (Söderman 2003).

Vaikutuksen merkittävyys	Kriteerit
Suuri merkittävyys	Hanke heikentää suojeltavan lajin tai luontotyypin suojelutasoa tai johtaa luontotyypin /lajin katoamiseen lyhyellä aikavälillä.
Kohtalainen merkittävyys	Hanke heikentää kohtalaisesti suojeltavan lajin tai luontotyypin suojelutasoa tai johtaa luontotyypin/lajin katoamiseen pitkällä aikavälillä
Vähäinen merkittävyys	Hankkeella on vähäisiä vaikutuksia suojeltavaan lajiin tai luontotyyppiin eikä hanke uhkaa luontotyypin/lajin säilymistä alueella.
Merkityksetön	Hankkeesta ei aiheudu vaikutuksia suojeltavaan lajiin tai luontotyyppiin.

Yksittäisiin luontotyyppeihin ja lajeihin kohdistuvien vaikutusten lisäksi on arvioitava hankkeen vaikutukset Natura-alueen eheyteen (*koskemattomuus*). Alueen koskemattomuus liittyy alueen suojelutavoitteisiin, eikä se siten tarkoita koskemattomuutta sanan kirjaimellisessa tai fyysisessä merkityksessä.

Natura-alueen eheyttä arvioitaessa huomioidaan, että vaikka hankkeen tai suunnitelman vaikutukset eivät olisi mihinkään suojeluperusteena olevaan luontotyyppiin tai lajiin yksinään merkittäviä, vähäiset tai kohtalaiset vaikutukset moneen luontotyyppiin tai lajiin saattavat vaikuttaa alueen ekologista rakennetta ja toimintaa kokonaisuutena heikentäen. Vaikutukset saattavat kohdistua esim. alueen hydrologiaan tai tavanomaisiin lajeihin ja vaikuttaa tätä kautta välillisesti suojeluperusteina oleviin luontotyyppeihin ja/tai lajeihin (Söderman 2003). Vaikutusten merkittävyyden arviointi alueen eheyden kannalta on esitetty taulukossa 3.

Kuva 5. Vaikutusten merkittävyyden arviointi alueen eheyden kannalta (Söderman 2003).

Vaikutuksen merkittävyys	Kriteerit
Merkittävä kielteinen vaikutus	Hanke tai suunnitelma vaikuttaa haitallisesti alueen eheyteen, sen yhtenäiseen ekologiseen rakenteeseen ja toimintaan, joka ylläpitää elinympäristöjä ja populaatioita, joita varten alue on luokiteltu.
Kohtalaisen kielteinen vaikutus	Hanke tai suunnitelma ei vaikuta haitallisesti alueen eheyteen, mutta vaikutus on todennäköisesti merkittävä alueen yksittäisiin elinympäristöihin tai lajeihin.
Vähäinen kielteinen vaikutus	Kumpikaan yllä olevista tapauksista ei toteudu, mutta vähäiset kielteiset vaikutukset ovat ilmeisiä.

13.8.2021

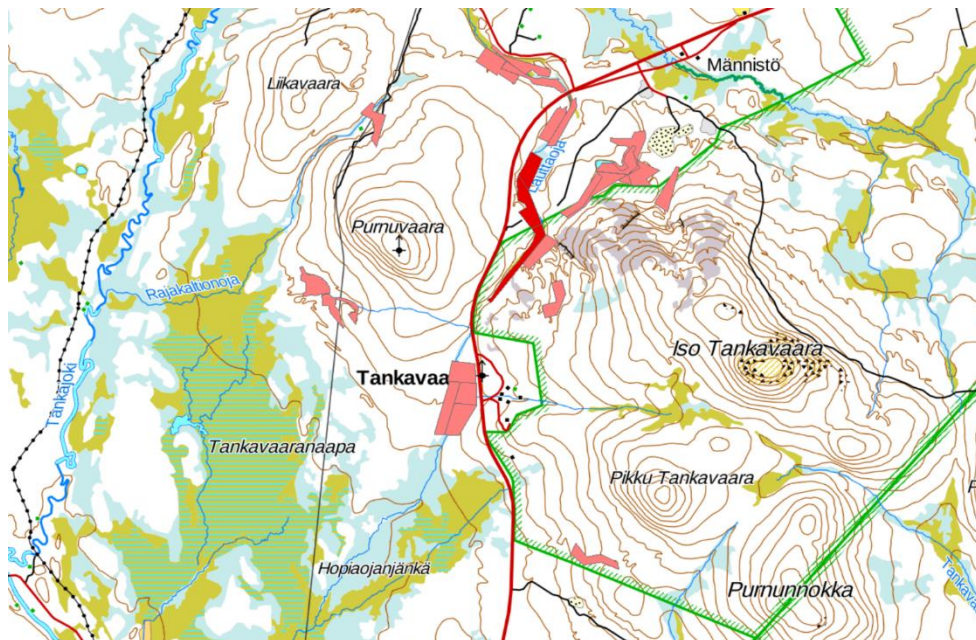
Myönteinen vaikutus	Hanke tai suunnitelma lisää luonnon monimuotoisuutta, esimerkiksi luodaan käytäviä eristyneiden alueiden välillä tai aluetta kunnostetaan tai ennallistetaan.
Ei vaikutuksia	Vaikutuksia ei ole huomattavissa kielteiseen tai positiiviseen suuntaan.

3.3 Aineisto

3.3.1 Lähtökohdat ja arviointia tukeva aineisto

Tämä Natura-arviointi on laadittu asiantuntija-arviona ja se perustuu pääasiassa viralliseen Natura-tietolomakkeeseen (SYKE 2021 karttapalvelu; www.syke.maps.arcgis.com) sekä Natura-alueen hoito- ja käyttösuunnitelmaan (Metsähallitus 2016) ja maastossa tehtyihin havaintoihin kaava-alueelle sijoittuvista Natura-luontotyypeistä ja niille ominaisesta lajistosta (Tankavaaran OYK:n luontoselvitys, FCG 2020). Arviointi pohjautuu myös arvioinnin tekijän asiantuntemukseen ja kokemukseen Natura-alueen suojeluperusteissa mainittujen lajien ja luontotyyppien levinneisyydestä ja ekologiasta.

Arvioinnin kohteena olevalle osalle Natura-aluetta ei ole laadittu erillistä pesimälinnustoselvitystä, joka perustuisi kolmen käyntikerran maastokartoitukseen. Kaava-alueen luontotyyppi-inventointien aikana heinäkuun alussa 2020 myös kaavaan sisältyvältä Natura-alueen osalta saatiin hyvä yleiskuva linnustosta pesimäkaudella. Muutoin tiedot Natura-alueen linnustosta perustuvat virallisiin Natura-tietolomakkeisiin ja niiden päivitettyihin tietoihin sekä muuhun alueelta mahdollisesti olemassa olevaan aineistoon, kuten Metsähallituksen vastuupetolinturekisteriin (tiedonanto, Siivonen 29.6.2020) sekä rengastustoimiston rekisteritietoihin (Luomus / Björklund 25.6.2020). Lisäksi on tarkasteltu laji.fi-havaintotietokantaa Tankavaaran ja Sompion väliseltä alueelta (aineistohaku 2/2021). Arviointityön pohjalla on kaavassa osoitetut toiminnot ja niiden sijoittuminen ja etäisyys Natura-alueen suojeluperusteille. Lisäksi on tarkasteltu puuston ikärakennetta koko kaava-alueella (Metsähallitus, metsätalous 2020) sekä kaivosvaltausten sijaintia kaava-alueen ja Natura-alueen lähellä (Metsähallitus 2020).



Kuva 6. Kaivosvaltauksia Tankavaaran kultakylän lähialueella (Metsähallitus 2020).

13.8.2021

4 Vaikutusmekanismit ja vaikutusalue

4.1 Luontotyyppi- ja lajistovaikutusten ilmeneminen ja vaikutusalue

Kaavassa osoitetuista rakentamistoimien alueista; tiestö, tontit, reitistö, saattaa aiheutua suoria ja/tai välillisiä vaikutuksia Natura-alueen luontotyypeille ja niiden tyypilliselle eliöstölle. Tässä Natura-arvioinnissa käsiteltävän Natura-alueen suojeluperusteisiin mahdollisesti kohdistuvat vaikutukset ovat pääosin välillisiä vaikutuksia tai häiriövaikutuksia, sillä Natura-alueelle ei tulla osoittamaan kaavassa rakentamistoimia tai sellaista uutta reittipohjaa, joka ei jo olisi maastossa.

Natura-alueen ulkopuolelle sijoittuvilla ojitus-, hakkuu- ja maarakennustoimilla voi olla vaikutusta Natura-alueen luontotyyppihin silloin kun maaperän muokkausta vaativia toimenpiteitä suoritetaan suojeluperusteena mainitun luontotyypin lähellä (esim. hakkuut) tai suoluontotyyppien osalta Natura -luontotyypin lähivaluma-alueella.

Vaikutuksen merkittävyys määräytyy maaperäolosuhteiden, valuma-alueiden sekä maarakennustöiden laajuuden mukaisesti. Vaikutukset ilmenevät Natura-alueen ulkopuolella tapahtuvan rakentamisen aiheuttamina mahdollisina hydrologisina muutoksina, ja niiden vaikutuksena Natura-alueen luontotyyppien edustavuuteen sekä lajien kasvuolosuhteisiin.

Natura-alueiden suojeluperusteena oleviin lintuihin ja muihin eläimiin saattaa kohdistua häiriövaikutuksia, jotka ilmenevät rakennetuilla alueilla lisääntyneenä ihmistoimintana sekä retkeilyreitistöjen lisääntyneenä käyttöasteena.

Hankkeen suoria vaikutuksia voivat olla esimerkiksi:

- Natura-alueen suojeluperusteena olevien luontotyyppien pinta-alan kaventuminen, niiden edustavuuden heikkeneminen tai kasvilajien kasvuolosuhteiden muuttuminen
- Lintujen ja muiden eläinten elinympäristöjen pinta-alan väheneminen tai niiden laadun muuttuminen
- Lisääntyvän toiminnan myötä lisääntyvä liikenne ja sen aiheuttamat häiriövaikutukset linnustoon ja eläimistöön sekä kasvillisuuden kulumisen liikkumisen lisääntyessä myös Natura-alueella

Epäsuoriksi ja välillisiksi vaikutuksiksi voidaan lukea esimerkiksi:

- Kasvillisuuteen ja luontotyyppihin kohdistuvien vaikutusten heijastuminen lintujen ja muiden eläinten elinympäristöihin
- Tiestön ja tonttien rakentaminen samalla valuma-alueella saattaa vaikuttaa pinta- ja pohjavesien virtaussuuntiin, joilla saattaa olla vaikutusta valuma-alueen alempien osien kasvillisuuteen ja luontotyyppihin sekä eläinten elinympäristöihin

13.8.2021

5 UK-puisto–Sompio–Kemahaaran Natura-alue

5.1 Alueen yleiskuvaus ja suojelutavoite

Natura-alue on sisällytetty Suomen Natura 2000 –verkostoon sekä luontodirektiivin mukaisena erityisten suojelutoimien alueena (SAC) että lintudirektiivin mukaisena (SPA) alueena. Alue on osoitettu SAC-alueeksi 2015 (kansallinen oikeusperusta, asetus 354/2015) ja luokiteltu SPA –alueeksi 1998 (valtioneuvoston päätös).

Natura-alueen suojelu on kokonaan toteutettu. Alueeseen kuuluvat Urho Kekkosen kansallispuisto ja Sompion luonnonpuisto on perustettu luonnonsuojelulain nojalla. suojelulain ja rakennuslain nojalla. Samoin Uura-aavan, Nalka-aavan ja Vaara-aavan soidensuojelualueet. Kemahaaran erämaa-alue on perustettu erämaalain nojalla. Alueen käyttöä etenkin kaava-alueen tuntumassa ohjaa vuonna 2001 valmistunut Urho Kekkosen kansallispuiston hoito- ja käyttösuunnitelma (Metsähallituksen luonnonsuojelujulkaisuja, sarja B no 60).

UK-puiston–Sompion–Kemahaaran alue on valtakunnallisesti tärkeä luonnonmetsien, tunturien ja aapasuolunnon suojelukohde. Alueen pohjoisosa eli ns. Saariselän alue, on karua tunturierämaata ja alueen eteläosa on laajojen soiden erämaata ja johon sisältyvät mm. Sompion luonnonpuisto sekä Nalka-aavan ja Vaaranaavan soidensuojelualueet. Natura-alueella on runsaasti pienvesiä; lampia ja puroja. Puroja reunustavat usein letot tai kuusikkoiset korvet.

Alueen suojeluperusteisiin lukeutuu runsaasti luontotyyppisiä ja lajeja (taulukot 7 ja 8), joiden osalta tavoitteena on turvata luonnon omien prosessien mukainen kehitys. Lajien ja luontotyyppien tila säilytetään alueen käyttöä ohjaamalla. Lisäksi luontotyyppien tai lajien elinympäristöjen laatua parannetaan ja populaatioiden elinvoimaisuutta lisätään ennallistamis- ja hoitotoimenpitein.

5.2 Suojeluperusteet

5.2.1 Luontodirektiivin liitteen I luontotyypit

Kuva 7. Natura-alueen suojeluperusteissa mainitut luontodirektiivin (92/42/EEC) liitteen I mukaiset luontotyypit sekä niiden peittävyys ja edustavuus Natura-tietolomakkeen sekä HKS:n mukaan. Priorisoidut luontotyypit kursivilla

Koodi	Natura-luontotyyppi	Pinta-ala, ha	Edustavuus
3110	karut kirkasvetiset järvet	1587	erinomainen / hyvä
3160	humuspitoiset lammet ja järvet	35	erinomainen / hyvä
3210	fennoskandian luonnontilaiset jokireitit	163	erinomainen / hyvä
3220	tunturijoet ja purot	90	erinomainen / hyvä
3260	pikkujoet ja purot	841	erinomainen / hyvä
4060	tunturikankaat	26 458	hyvä/merkittävä
6150	karut tunturiniityt	406	erinomainen / hyvä
6270	<i>runsaslajiset kuivat ja tuoreet niityt</i>	0,7	erinomainen / hyvä
6450	tulvaniityt	0,6	erinomainen / hyvä

13.8.2021

7110	<i>keidassuot</i>	1102	erinomainen / hyvä
7140	vaihtumissuot ja rantasuot	3360	erinomainen / hyvä
7160	lähteet ja lähdesuot	6,9	erinomainen / hyvä
7230	letot	26	erinomainen / hyvä
7310	<i>aapasuot</i>	43 274	hyvä/merkittävä
8110	tuntureiden vyörysoaikot ja lohkariekot	66	erinomainen / hyvä
8220	silikaattikalliot	7301	erinomainen / hyvä
9010	<i>luonnonmetsät</i>	171 877	erinomainen / hyvä
9040	tunturikoivikot	27 010	erinomainen / hyvä
9050	lehdot	147	erinomainen / hyvä
9060	harjumetsät	40	erinomainen / hyvä
9080	<i>metsäluhdat</i>	3	erinomainen / hyvä
91D0	<i>puustoiset suot</i>	3409	hyvä/merkittävä
91E0	<i>tulvametsät</i>	51	erinomainen / hyvä

5.2.2 Luontodirektiivi liitteen II kasvilajit ja eläimet

Kuva 8. Natura-alueen suojeluperusteissa mainitut luontodirektiivin (92/43/ETY) liitteen II mukaiset lajit.

Koodi	laji
1355	saukko
1912	ahma
1528	lettorikko
1962	laaksoarho
1972	lapinleinikki
1941	lapinhilpi
1389	isonuijasammal
6216	kiiltosirppisammal
1934	pohjanharmoyökkönen
1927	mäntyhuppukuoriainen
1929	palotikka
	36 lintulajia
	7 uhanalaista lajia, joiden tiedot ovat salassapidettäviä

13.8.2021

6 Vaikutukset Natura-alueen suojeluperusteille

6.1 Vaikutukset suojeluperusteena oleville luontotyypeille

UK-puisto–Sompio–Kemahaaran Natura-alue on hyvin laaja ja kaava-alue kattaa hyvin pienen osuuden siitä. Koko Natura-alue on yli 300 km² laajuinen ja kaava-alueen Natura-alueelle ulottuva osuus on noin 13 km². Natura-alueella on suojeluperusteissa runsaasti natura-luontotyyppiä (taulukko 7), joista vain viittä eri luontotyyppiä (kuva 9) sijoittuu kaava-alueelle tai sen tuntumaan. Suurin osa kaava-alueelle sijoittuvista luontotyypeistä on luontotyyppiä *luonnonmetsät* (9010). Lisäksi kaava-alueelle sijoittuu luontotyyppiä; *puustoiset suot* (91D0), *vaihtumissuot ja rantasuot* (7140), *lähteet ja lähdesuot* (7160), *pikkujoet ja purot* (3260) ja *karut kirkasvetiset järvet* (3110).

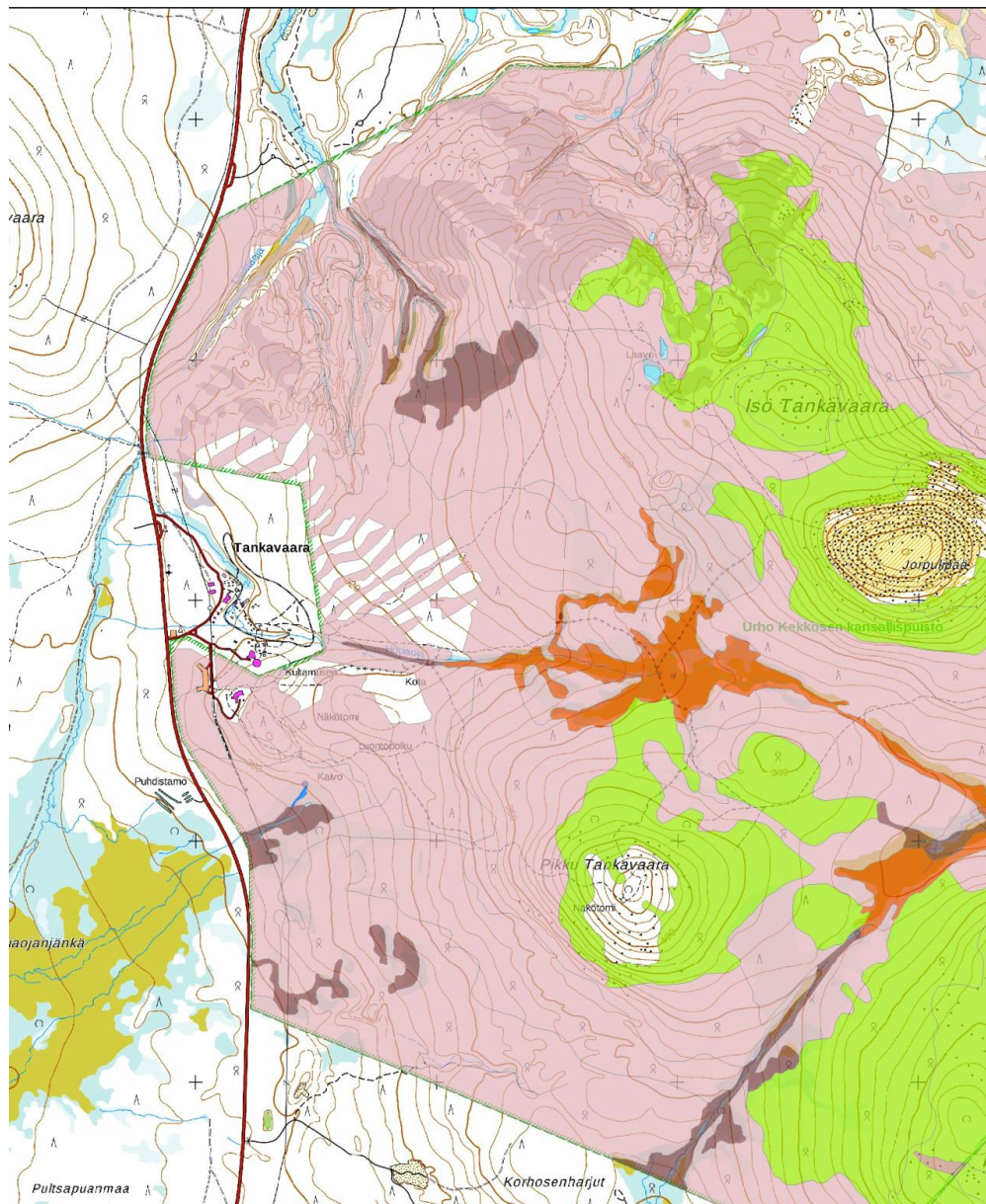
Tankavaaran opastuskeskuksen (entinen Metsähallituksen luontokeskus) eteläpuolella on vedenottamo ja tärkeä pohjavesialue. Kaavassa kohteelle on osoitettu yhdyskuntateknisen huollon alue (et -merkinnällä) sekä tärkeä vedenhankintaan soveltuva pohjavesialue (pv -merkinnällä). Kohteessa on aikoinaan perustettu vedenottamo, joka on muuttanut alueen avolähteen, tihkupintaisen lähteen ja sen alapuolella sijaitsevan lähdepuron luonnontilaa.

Kaavassa osoitetaan tämä yhdyskuntateknisen huollon alue eli vedenottamo nykyisessä tilassaan (kuva 11).



Kuva 9. Vedenottamo kaava-alueen eteläosissa. Ottamon alapuolelle (lounaan suuntaan) sijoittuu natura-luontotyyppiä lähteet ja lähdesuot sekä puustoiset suot.

13.8.2021



Natura-luontotyytit

 3110 - Karut kirkasvetiset järvet	 7310 - Aapasuot
 3260 - Pikkujöet ja purot	 8220 - Silikaattikalliot
 4060 - Tunturikankaat	 9010 - Luonnonmetsät
 7140 - Vaihtumissuot ja rantasuot	 9040 - Tunturikoivikot
 7160 - Lähteet ja lähdesuot	 91D0 - Puustoiset suot

0 200 400 800 1 200 Metriä

Kuva 10. Natura -luontotyytit Natura-alueen länsiosassa, kaava-alueella ja sen lähialueella.

13.8.2021

Tankavaaran kultakylän lähialueella on kaivosvaltauksia Lauttaojan lähellä (kuva 6). Kaavassa Natura-alueen ulkopuolella Lauttaoja lähialueineen on osoitettu luontokohteena, sillä oja on virtaamaltaan luonnontilainen ja sen välitön lähiympäristö, kuten myös Loijakkokuuruun sijoittuvat uomat, sisältävät puustoisia korpia. Natura-alueelle kaavassa on osoitettu vt 4:n melualue (me-1).

Tankavaaran osayleiskaavaluonnoksessa on esitetty Pikku ja Iso Tankavaaran alueella jo oleva retkeilyreitistö ulkoilureittimerkinnällä. Uusimmassa hoito- ja käyttösuunnitelmassa Tankavaarojen alueen moottorikelkkareitti mainitaan poistetuksi käytöstä, eikä sitä siten osoiteta kaavassa.



Kuva 11. Kansallispuiston alueella Pikku-Tankavaaran pohjoispuolitse kulkenut kelkkareitti on poistettu käytöstä eikä sitä osoiteta kaavassa.

Edellisten kaavamerkintöjen lisäksi kaavassa on Natura-alueella osoitettu kohdemerkinnöillä useita sotahistoriallisia kulttuuriperintökohteita (ss- merkinnällä) sekä yksi paikallisesti arvokas kulttuuriperintökohde (sr-2), joka on kullanhuuhdonnan historiaan liittyvän kämpän rautio.

13.8.2021

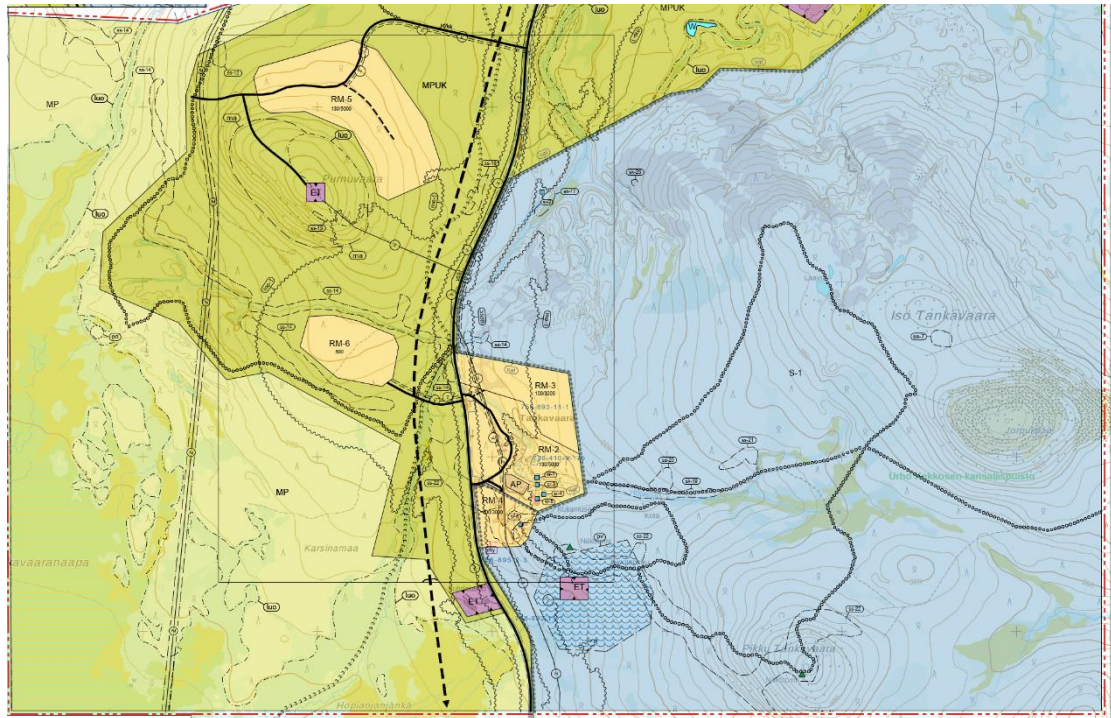


Kuva 12. Sotahistoriallisesti merkittäviä kohteita Iso Tankavaaran alueella.

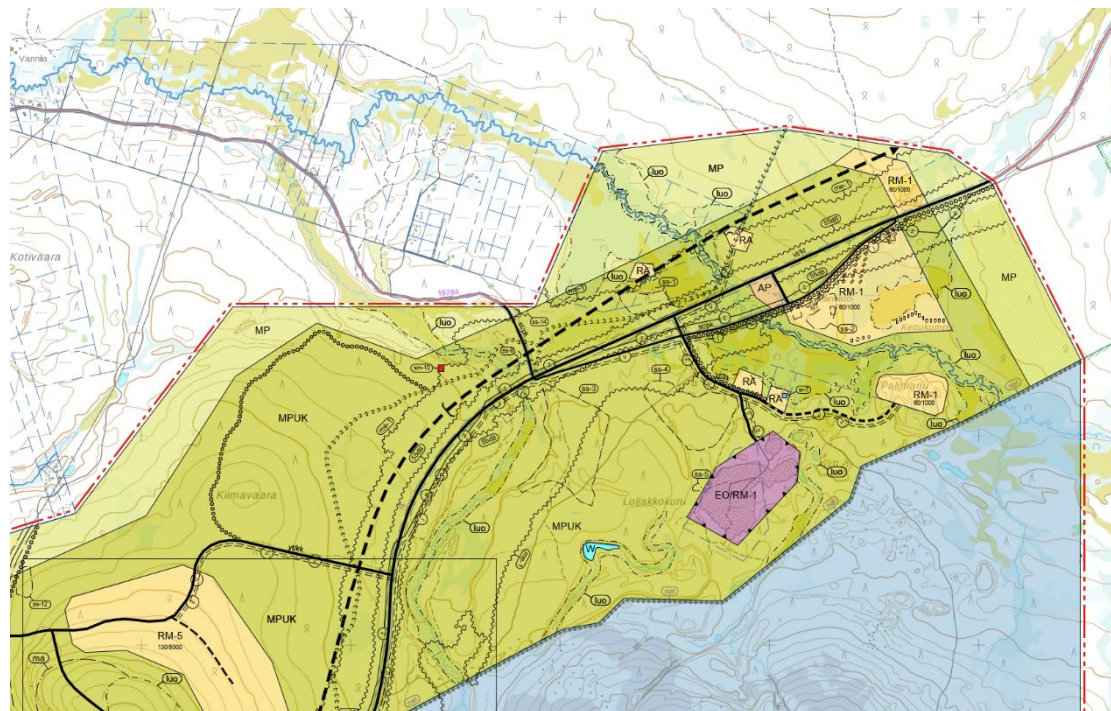
UK-puisto-Sompio-Kemihaaran Natura-alueen osalta Tankavaaran osayleiskaavassa ei osoiteta uutta rakentamista. Lähimmillään rakentamisalueita osoitetaan Iso-ojan lähialueella Paloharjussa (kuva 14), missä on esitetty rakennuspaikka majoituspalvelualueelle (RM-1) ja rakennusoikeutta kaavamääräyksen mukaan 1000 k-m². Tämä rakennuspaikka sijoittuu Iso-ojan tuntumaan. Iso-oja edustaa Natura -luontotyyppiä *pikkujoet ja purot*. Natura-alueen ulkopuolella Iso-oja on osoitettu kaavassa luontokohteena (luo -merkintä). Iso-ojan välittömässä lähiympäristössä on luhtaista korpea ja tulvametsää. Kettukumpujen alueella yksityismaan metsähakkuita on ulotettu lähelle Iso-ojaa aivan kansallispuiston ja Natura-alueen rajalla. Paloharjun rakennuspaikalle on olemassa oleva tie, jolta edelleen kansallispuistoon suuntautuvaa tietä ja sen jatkeena olevaa ns. saksalaistietä ei osoiteta kaavakartalla ajourana. Rakennuspaikan ei arvioida heikentävän Iso-ojan olosuhteita, sillä nykyisissä rakennusmääräyksissä jätevesijärjestelmiin liittyvät asiat otetaan hyvin huomioon. Lisääntyvä liikkuminen kansallispuiston suuntaan saattaa lisätä kulumista ja häiriövaikutusta, mutta tämän ei arvioida merkittävästi heikentävän lähimpien Natura-luontotyyppien nykyistä tilaa. Lähialueen luontotyypit ovat luonnonmetsää, jonka osuus koko Natura-alueella on hyvin suuri. Luontotyyppi kestää kulutusta hyvin. Rakentamisalueiden lähialueella metsäiset luontotyypit ovat alueella hyvin yleistä mäntyvaltaista kuivahkoa kangasmetsää. Natura-alueen puolella puusto on erirakentaista ja iäkkäämpää. Luontotyyppille tyypillisessä lajistossa ei esiinny merkittäviä kulutusherkkiä lajeja kaava-alueen lähialueella.

Loijakkokurun itäpuolella sijaitsee laajat maa-ainestenottoalueet, joiden alueelle on kaavassa osoitettu maa-ainesten ottoalue (EO/RM-1), joka kaavamääräyksen mukaan maa-aineksenoton päättymisen jälkeen voidaan ottaa matkailupalveluiden alueeksi ja sille voidaan osoittaa ainoastaan kaupallisen matkailun majoitusrakentamista. Nykyisellään kohteella tapahtuu liikkumista jo olevan tien suuntaan, eikä hiekka-alueella ole sellaista louhostoimintaa, joka aiheuttaisi merkittävää pölyämistä ympäristöön.

13.8.2021

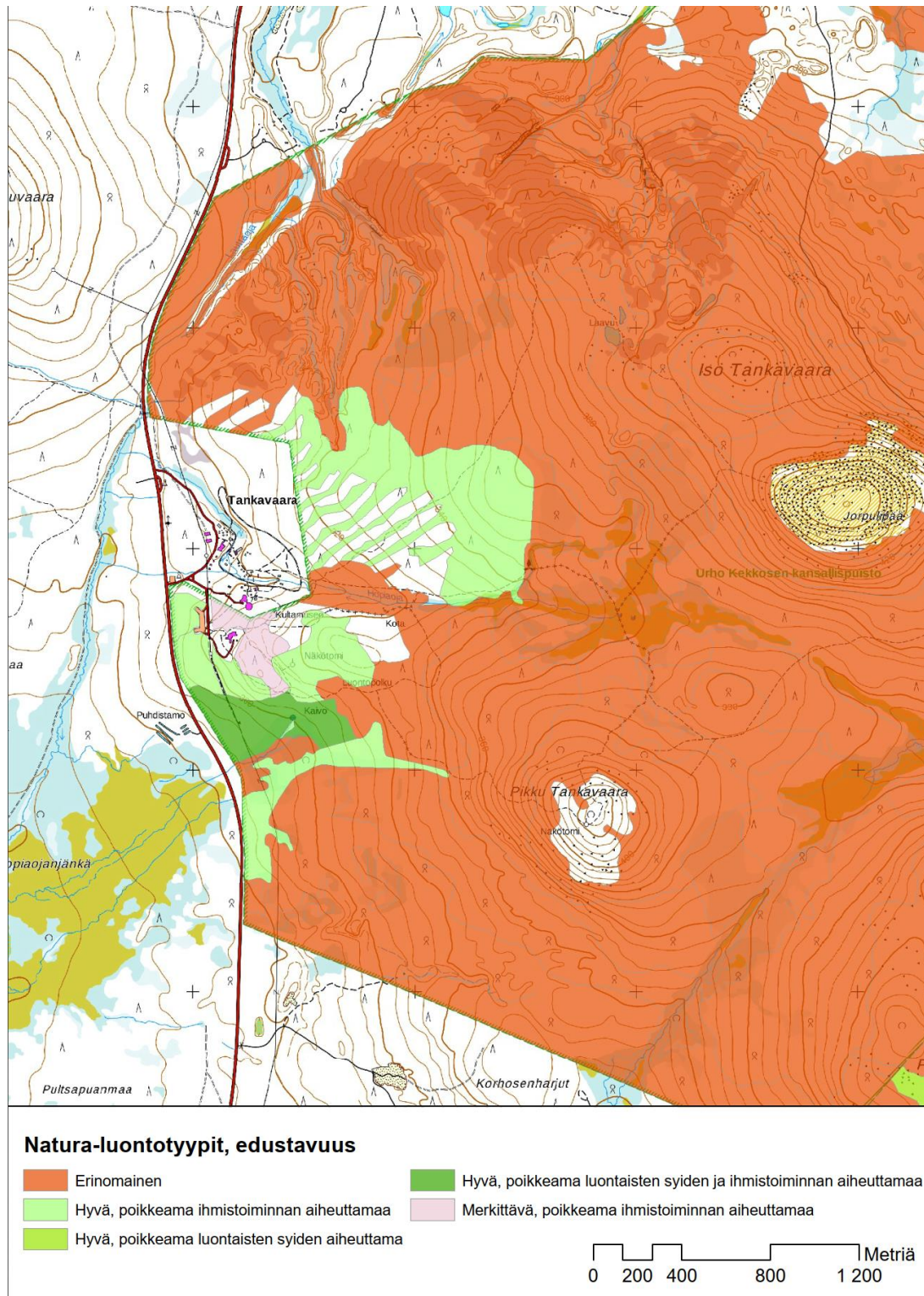


Kuva 13. Ote kaavakartasta, kaavan eteläosaa; Tankavaaran osayleiskaava, kaavaluonnos 31.12.2020



Kuva 14. Ote kaavakartasta, kaavan pohjoisosaa; Tankavaaran osayleiskaava, kaavaluonnos 31.12.2020

13.8.2021



Kuva 15. Natura -luontotyyppien edustavuus Natura-alueen länsiosissa kaava-alueella ja sen lähialueella.

13.8.2021

6.2 Vaikutukset suojeluperusteena olevalle lajistolle

Luontodirektiivin liitteen II lajiston osalta vaikutusalueen (esim. häiriövaikutus) tarkka rajaaminen on monimutkaista. Lajista riippuen mm. lintujen ruokailu- ja saalistusalueet voivat olla laajoja ja koostua useista erilaisista elinympäristöistä.

Saukon elinpiiri on laaja käsittäen talvella ja kesällä erityyppistä elinympäristöä. Natura-alueen aivan länsiosiin, Tankavaaran kultakylän tuntumaan, sijoittuu useita pieniä virtavesiä, joista kaikki ovat Iso-Ojaa lukuun ottamatta virtaamaltaan niin pieniä, että ne eivät toimi saucon talvielinympäristöinä. Iso-oja on laajempi, mutta siinä ei Natura-alueen rajan tuntumassa ja vt-4 lähialueella ole lainkaan koskiosuoksia, jotka pysyisivät sulana talvikaudella. Kesäisin saucon lisääntymis- ja levähdysalueena toimivia jokipenkköjä on Iso-ojan varrella hyvin runsaasti myös kaava-alueella. Aivan luhtaiset ja avointa suota sisältävät uomanosat eivät varsinaisesti ole saucon kannalta merkittävimpiä ja näitä rantatyyppejä sijoittuu etenkin kaava-alueelle. Natura-alueen ulkopuolella kaavassa osoitetuilla rakentamistoimien alueilla ei arvioida olevan lainkaan merkitystä saucon esiintymiselle ja nykyisten elinympäristöjen laadulle. Merkitystä ei arvioida olevan laajemmin myös Natura-alueen ulkopuolella elinympäristöjä tarkasteltaessa.



Kuva 16. Iso-oja on mm. saucon elinympäristönä merkittävä. Ojan kulkuun ei kaavassa esitetä mitään sen uoman rakennetta tai virtaamia muuttavia toimenpiteitä.

Natura-alueen suojeluperusteissa on mainittu **ahma**, joka liikkuu erittäin todennäköisesti Natura-alueen erämaisella tunturialueella, eikä vilkkaasti liikennöidyn vt-4:n tuntumassa. Lisääntyvällä ihmistoiminnalla ei arvioida olevan merkitystä lajin esiintymiselle ja nykyiselle kannalle alueella.

Suojeluperusteissa on useita **hyönteislajeja**, joiden esiintyminen on sidoksissa sekä vanhoihin metsiin (boreaaliset luonnonmetsät) sekä suoluontotyyppeihin. Kyseiset elinympäristöt eivät kaavassa osoitetuilla toimenpiteillä millään tavalla kavennu tai heikkene. Lisääntyvä liikkuminen luonnonmetsien alueella ei aiheuta hyönteislajistolle niiden populaatiokokoja heikentäviä vaikutuksia.

13.8.2021

Putkilokasvien ja sammalten osalta suojeluperusteissa mainitut lajit ovat ravinteisten soiden ja luhtaisten korprien lajeja. Tankavaaran kultakylän lähialueelta ei ole havaintotietoja kyseisistä lajeista. Riittäväällä kulunohjauksella soiden ja etenkin lähteisten soiden ympäristössä, voidaan varmistua, että lettorikon ja kiiltosirppisammalen kasvupaikkojen olosuhteet eivät heikene. Lapinleinikki on paikoin hyvin runsas luhtaisten korprien alueella. Kaavassa osoitetuilla toimenpiteillä ei ole vaikutusta näihin lajille tyypillisiin kasvupaikkoihin. Suurin osa suojeluperusteena mainittujen putkilokasvi- ja sammallajien esiintymistä sijoittuu laajan kansallispuiston edustavammille osille erämaisella tunturiseudulla ja soidensuojelualueiden lettoisilla laajoilla alueilla.

Linnuston osalta suojeluperusteissa on yli 40 lajia, joista osa on salassapidettäviä. Kaavan luontoselvityksissä (FCG Suunnittelu ja tekniikka Oy 2020) kaava-alueen ja Tankavaaraa lähimmän kansallispuiston osan inventointien perusteella voidaan todeta lajiston runsaussuhteiden perusteella alueen pesimälajiston olevan tyypillistä kuivahkojen kangasmetsien sekä tunturikoivikoiden ja rakkakivikoiden lajistoa. Tankavaaran rинnesoilla esiintyi tyypillistä lapin suolinnustoa. Päiväpetolintujen ja pöllöjen voidaan todeta olevan pesimäaikana erityisen häiriöalttiita. Petolintujen pesäpaikkoja tiedusteltiin kaavatyön maastoselvitysten tausta-aineistoihin Luonnontieteellisen keskusmuseon rengastustoimistolta sekä Metsähallituksen petolinturekisteristä. Tiedossa olevat merkittävän lajiston pesäpaikat ovat hyvin etäällä Tankavaaran osayleiskaava-alueesta.

Kaavan osoittamien toimintojen vaikutus on käytännössä luontopolkujen lähialueelle aiheutuva häiriövaikutusta pesimäaikana. Kuitenkin myös Tankavaarojen alueella on runsaasti häiriötöntä aluetta lajistolle pesimäaikana. Kansallispuiston alueelle ei hoito- ja käyttösuunnitelman mukaan saa osoittaa moottorikäyttöistä opastettua tai omatoimista matkailutoimintaa. Vain poronhoitotyössä saa alueella liikkua moottorikäyttöisellä ajoneuvolla. Kaavassa ns. saksalais-tietä ei osoiteta ajourana, jolloin sen käyttöön ei esiinny nykyistä enempää painetta. Tiepohja johtaa Sompion luonnonpuiston rajalle, jonka jälkeen alueella on liikkumisrajoitus. Tie on huonokuntoinen eikä toimi ajoneuvoille noin 0,5 km kansallispuiston rajan jälkeen.



Kuva 17. Sompion luonnonpuistoon johtava tieura kansallispuiston alueella.

13.8.2021

6.3 Arvioinnin johtopäätös

UK-puisto-Sompio-Kemihaaran Natura-alueen osalta Tankavaaran osayleiskaavassa ei osoiteta uutta rakentamista, jolloin välittömiä pinta-alanmenetyksiä ei tapahdu. Natura-alueen suoje-luperusteena oleville luontotyypeille kohdistuu ainoastaan mahdollisia lisääntyvän liikkumisen aiheuttamia lieviä kulumisvaikutuksia ja lajistoon kohdistuvia häiriövaikutuksia.

Kansallispuiston hoito- ja käyttösuunnitelmassa mainitaan, että ihmisen aiheuttama maaston-kuluminen (sekä jalankulku, että mönkijäliikenne) reittien varrella voi olla uhka pienialaisille luontotyypeille, kuten herkästi kuluville lähteiköille, tihkupinnoille ja ohutturpeisille soille. Tämä kuluminen mainitaan uhaksi etenkin Saariselän matkailualueen tuntumassa. Tankavaa-ran alueella kävijämäärät sekä luontopolkujen käyttö on huomattavasti vähäisempää, kuin Kii-lopää-Saariselkä alueella. Alueen kehittämisen myötä matkailijamäärät todennäköisesti lisääntyvät ja reitistöjen kehittämistarve korostuu. Lisääntyvän retkeilyn ja liikkumisen osalta mer-kittävä on nykyisen reitistön kunnostaminen, joka on mm. Tankavaarojen luontopoluilla jo aloitettu. Opasteet, ohjeistukset sekä riittävä käymäläkapasiteetti taukopaikoilla ovat merkit-täviä tekijöitä mahdollisesti lisääntyvää kävijämäärää hallittaessa.

Mahdolliset suorat, kulumisena ilmenevät, vaikutukset ulottuvat käytännössä vain kaavassa osoitetun rakentamisen lähialueelle ja kohdistuvat jo ennestään kulutuksen alaisena oleville alueille eli Natura-alueella luonnonmetsien luontotyypille. Kaava-alueen eteläosissa on veden-ottamo, joka on muuttanut ja heikentänyt aiemmin alueella ollutta lähdeettä. Lähdepuro sijoit-tuu vedenottamon alapuolelle ja edustaa luontotyyppiä lähteet ja lähdesuot. Kohteen tilanne ei nykyisestä muutu, sillä luontotyypin edustavuus on jo heikentynyt ja poikkeaminen on ih-mistoiminnan muokkaama.

Natura-arvioinnissa ei todeta muiden hankkeiden tai ohjelmien aiheuttamia merkittäviä yb teisvaikutuksia Tankavaaran osayleiskaavan maankäyttömuutosten lisäksi.

Kaavassa osoitetuista toiminnoista huolimatta tarkastellun Natura-alueen ekologinen rakenne ja toiminta säilyvät elinkelpoisena. **Kaikki kaavassa esitetyt toimenpiteet ja rakentaminen ta-pahtuvat kokonaan Natura-alueen ulkopuolella, eikä merkittäväksi määriteltäviä välittömiä vaikutuksia luontotyyppeihin tai lajiston elinympäristöihin aiheudu.** Välilliset vaikutukset arvi-oidaan vähäisiksi, joten Tankavaaran osayleiskaava ei aiheuta luonnonsuojelulain 66 §:n 1 mo-mentissa tarkoitettuja merkittävästi heikentäviä vaikutuksia niille luonnonarvoille, joiden pe-rusteella Natura-alue on sisällytetty Natura 2000 -verkostoon. Kaavassa esitettyjen toiminto-jen toteutumisesta huolimatta Natura-alueen suojelutavoitteet säilyvät pitkälläkin tähtäyk-sellä, luontotyypit eivät supistu pinta-alaltaan ja suojeltavan lajiston populaatiot säilyvät vä-hintään nykyisellään. Osayleiskaavassa esitetyt toimenpiteet eivät uhkaa UK-puisto-Sompio-Kemihaaran Natura-alueen koskemattomuutta eli koko tarkastellun Natura-alueen ekologinen rakenne ja toiminta säilyvät elinkelpoisena.

13.8.2021

*FCG Finnish Consulting Group Oy ("FCG") on laatinut tämän raportin FCG:n asiakkaan ("Asiakas") toimeksiannon ja ohjeiden mukaisesti. Tämä raportti on laadittu FCG:n ja Asiakkaan välisen sopimuksen ehtojen mukaisesti. **FCG ei ole vastuussa tästä raportista tai sen käytöstä suhteessa mihinkään muuhun tahoon kuin Asiakkaaseen.***

Tämä raportti voi perustua kokonaan tai osaksi kolmansien osapuolten FCG:lle antamiin tietoihin tai julkisiin lähteisiin ja näin ollen tietoihin, joihin FCG:llä ei ole ollut vaikutusmahdollisuuksia. FCG toteaa nimenomaisesti, ettei sillä ole vastuuta sille annettujen virheellisten tai puutteellisten tietojen perusteella.

Kaikki oikeudet (mukaan lukien tekijänoikeudet) tähän raporttiin kuuluvat FCG:lle, tai Asiakkaalle, mikäli niin on sovittu FCG:n ja Asiakkaan välillä. Tätä raporttia tai sen osaa ei saa muokata tai käyttää uudelleen toiseen tarkoitukseen ilman FCG:n kirjallista lupaa.