



SODANKYLÄN KUNTA

Tankavaaran osayleiskaava LUONTOSELVITYS

19.12.2022

Sisällysluettelo

1	JOHDANTO	2
2	HANKKEEN SIJAINTI JA KUVAUS	3
2.1	Sijainti ja yleiskuvaus	3
3	AINEISTO JA MENETELMÄT	3
3.1	Kasvillisuus ja luontotyypit	3
3.2	Linnusto	4
3.3	Eläimistö ja EU:n luontodirektiivin liitteen IV (a) eläinlajit.....	4
4	KASVILLISUUS JA LUONTOTYYPIT	5
4.1	Yleiset kasvillisuusolosuhteet	5
4.2	Luonnonympäristön yleiskuvaus	5
4.3	Alueen luontokohteet	6
4.4	Uhanalainen ja alueellisesti merkittävä kasvilajisto	8
5	LINNUSTO	8
5.1	Pesimälinnusto	8
5.2	Suojelullisesti huomionarvoiset lajit ja linnustollisesti arvokkaat kohteet	9
6	ELÄIMISTÖ	9
6.1	Alueen yleinen eläinlajisto.....	9
6.2	Direktiivilajisto	9
	Lähteet	10

Pohjakartat © Maanmittauslaitos 2020

Valokuvat © FCG Oy / Minna Takalo, Jan Nyman

FCG Finnish Consulting Group Oy ("FCG") on laatinut tämän raportin FCG:n asiakkaan ("Asiakas") toimeksiannon ja ohjeiden mukaisesti. Tämä raportti on laadittu FCG:n ja Asiakkaan välisen sopimuksen ehtojen mukaisesti. **FCG ei ole vastuussa tästä raportista tai sen käytöstä suhteessa mihinkään muuhun tahoon kuin Asiakkaaseen.**

Tämä raportti voi perustua kokonaan tai osaksi kolmansien osapuolten FCG:lle antamiin tietoihin tai julkisiin lähteisiin ja näin ollen tietoihin, joihin FCG:llä ei ole ollut vaikutusmahdollisuuksia. FCG toteaa nimenomaisesti, ettei sillä ole vastuuta sille annettujen virheellisten tai puutteellisten tietojen perusteella.

Kaikki oikeudet (mukaan lukien tekijänoikeudet) tähän raporttiin kuuluvat FCG:lle, tai Asiakkaalle, mikäli niin on sovittu FCG:n ja Asiakkaan välillä. Tätä raporttia tai sen osaa ei saa muokata tai käyttää uudelleen toiseen tarkoitukseen ilman FCG:n kirjallista lupaa.

19.12.2022

1 JOHDANTO

Sodankylän kunnan pohjoisosiin ollaan laatimassa Tankavaaran kultakylän ja sen lähialueen kattavaa matkailualueen osayleiskaavaa. Kaavan osallistumis- ja arviointisuunnitelma on ollut nähtävillä kevättalvella 2020. Suunnittelualueen toimintojen sijoitteluun tarvittavia luonto-, maisema- ja arkeologisia selvityksiä on laadittu maastokaudella 2020.

Tämä Tankavaaran matkailualueen kaavoitusta palveleva luontoselvitys on alueen luontoarvojen nykytilan kuvaus, joka sisältää yleispiirteisen kasvillisuus- ja luontotyyppiselvityksen sekä pesimälinnuston yleiskuvauksen kaava-alueelta. Tunnistetut arvokkaat luontokohteet on rajattu ja esitetty kartoilla. Lisäksi on tarkasteltu alueella levinneisyytensä puolesta mahdollisen direktiivilajiston elinympäristöjä ja esiintymispotentiaalia.

Kaava-alue sijoittuu osittain Urho Kekkosen kansallispuiston alueelle, jonka osalta ei ole rajattu erikseen luontotyyppettä, mutta on tarkasteltu kansallispuiston alueen luontotyyppien edustavuutta ja luonnontilaa Natura -luontotyyppien tarkastelutasolla. Kaavoituksen yhteydessä on laadittu erillinen Natura-arviointi.

Luontoselvityksen on laatinut FCG Oy:stä FM biologi Minna Takalo (maastotyöt ja raportointi). Raportin on maastosta kerättyjen tietojen pohjalta ins. YAMK Jan Nyman FCG Oy:stä joulukuussa 2022.



19.12.2022

2 HANKKEEN SIJAINTI JA KUVAUS

2.1 Sijainti ja yleiskuvaus

Yleiskaavan suunnittelualue sijoittuu Sodankylän kunnan pohjoisosiin, Tankavaaran alueelle valtatie 4:n molemmin puolin. Kaava-alue sijaitsee noin 97 km Sodankylän kuntakeskuksesta pohjoiseen. Kaava-alueen itäosalle sijoittuu Urho Kekkosen kansallispuistoa sekä saman nimistä Natura 2000-verkostoon (FI1301701) kuuluvaa aluetta.

Suunnittelualueella on nykyisiä matkailupalveluita Tankavaaran kultakylässä sekä kullankaivuutoimintaa Lauttaojan alueella ja Loijakkokurussa. Suunnittelualueen maastossa on vielä nähtävissä Lapin sodan aikana tehtyjä rakenteita ja kaivantoja etenkin Iso Tankavaaran, Jorpulipään ja Pikku Tankavaaran alueilla.



Kuva 1. Osayleiskaava-alueen sijainti Sodankylässä, Vuotson kylän pohjoispuolella.

3 AINEISTO JA MENETELMÄT

3.1 Kasvillisuus ja luontotyytit

Suunnittelualueen kasvillisuus- ja luontotyyppi-inventoinnit on toteutettu heinäkuussa 2020 ja inventointeihin on käytetty yhteensä 5 maastotyöpäivää. Inventoinneissa on tarkastelu kaava-alueen kansallispuiston ulkopuolisia alueita tarkemmin; luontotyyppien yleispiirteisenä arvokohdetarkasteluna. Arvokkaat maankäytönsuunnittelussa huomioitavaksi suositellut luontotyytit on rajattu kartalle.

19.12.2022

Luontotyyppi- ja kasvillisuus selvitysten lisäksi luontoselvityksen aineistoina on hyödynnetty Metsähallituksen metsätalouskuvioiden puuston ikätietoja (tietoluovutus 6–2020 / Karvonen), LajiGIS -tietokannan aineistoa (tietoluovutus 27.8.2020 / Kulmala), uhanalaislajiston ajantasaista paikkatietoa alueelta ja sen lähialueelta (Lapin Ely-keskus, 7/2020, Puolamaa) sekä Laji.fi -tietokannan avointa havaintoaineistoa lähialueelta. Kaava-alueelle ei ole aiemmin laadittu luontoselvityksiä.

3.2 Linnusto

Kaava-alueelle ei toteutettu varsinaista pesimälinnustoselvitystä. Alueen linnustoa havainnoitiin heinäkuun ensimmäisen viikon aikana, jolloin pesivä linnusto vielä ilmaisi reviiriään varsin aktiivisesti ja/tai varoitteli maastopoikasiaan.

Linnuston taustatiedoiksi hankittiin Helsingin yliopiston rengastustoimiston aineisto alueelta ja sen lähialueelta sekä sääksirekisterin aineisto (tiedonanto, Björklund 6/2020). Lisäksi on tiedusteltu metsähallituksen vastuupetoliturien lähimmät aktiiviset reviirit ja niiden tilanne (tiedonanto, Siivonen 6/2020).

3.3 Eläimistö ja EU:n luontodirektiivin liitteen IV (a) eläinlajit

Direktiivin liitteen IV a eläinlajiston osalta tiedot perustuvat pääosin alueella toteutettujen maastointientien aikana tehtyihin havaintoihin sekä yleistietoon nisäkkäidemme ja lintujen levinneisyydestä sekä eri lajien esiintymispotentiaaliin kaava-alueen biotoopeilla. Erityishuomioita kiinnitettiin lintu- ja luontodirektiivillä suojeltujen lajien mahdollisiin lisääntymis- ja levähdyspaikkoihin, tärkeisiin ruokailualueisiin sekä saukolle tyypillisiin elinympäristöihin.



Kuva 2. Kapustarinta on tyypillinen pesimälintu Lapin suo- ja tunturialueilla. © Jan Nyman.

19.12.2022

4 KASVILLISUUS JA LUONTOTYYPIT

4.1 Yleiset kasvillisuusolosuhteet

Vuotson seudut lukeutuvat pohjoisborealiselle Metsä-Lapin kasvillisuusvyöhykkeelle (4c) ja suokasvillisuusvyöhykkeellä Metsä-Lapin aapasoiden alueelle (5). Alueen kallioperässä on metamorfisia kivilajeja. Suunnittelualueelle sijoittuu sekalajitteisia moreenimaita ja kalliomaata.

Tankavaaran lähialueen kivennäismaat ovat laajasti tarkasteltuna kasvupaikkatyypeiltään pääosin kuivahkoja kangasmaita. Alueellisesti edustavimmat luontoarvot liittyvät puustoltaan edustavampiin mäntyvaltaisiin kangasmetsiin, aapasoihin sekä tunturikoivikoihin.

4.2 Luonnonympäristön yleiskuvaus

Kaavoitettavan alueen luontoarvot ovat pääasiassa kansallispuiston ja Natura-alueen puolella, missä metsien ikärakenne on selkeästi edustavampi. Natura-alueella metsät ovat suurelta osin boreaalisia luonnonmetsiä.

Lisäksi kaava-alueella on runsaasti pieniä virtavesiä, joiden lähiympäristöön sijoittuu kapeita korpikuvioita, luhtia ja puustoltaan monimuotoisempia kangasmaalaitteita. Alueen maankäytön suunnittelussa huomioitavina luontokohteina rajattiin edustavimmat virtavedet, ojittamattomat ja luonnontilaiset suot, etenkin laaja Tankavaaranaapa, sekä Purnuvaaran laen koillispuolelle sijoittuva tunturikoivualue (kuva 4). Virtavesikohteet sijoittuvat pääosin alueen isoimmille laskuojille tai niiden haara-alueille Iso-ojan, Lauttaojan ja Rajakaltionojan läheisyyteen.



Kuva 1. Paloharjun kuivahkon kankaan talousmetsämännikköä. ©Minna Takalo.

19.12.2022

4.3 Alueen luontokohteet

Arvokkaiden luontokohteiden määrittely

Arvokkaiksi luontokohteiksi luetaan kohteet, joiden olemassaolo merkittävästi lisää tarkasteltavan alueen luontoarvoja. Merkittävimmät tällaiset ympäristötyypit on lueteltu luonnonsuojelulaissa (LsL 29 §). Metsälaki (Metsäl 10 §) määrittelee metsätaloustoimissa huomioitavia erityisen tärkeitä elinympäristöjä, jotka ilmentävät luonnon monimuotoisuutta ja ne voidaan huomioida myös muussa maankäytön suunnittelussa. Lisäksi vesilaissa on määrätty eräiden luonnontilaisten pienvesien muuttamiskielto (2 luku 11 § ja 3 luku 2 §).

Luontotyyppiä suojellaan tai huomioidaan muutoin maankäytössä luonnon monimuotoisuuden turvaamiseksi ja lajien elinympäristöjen säilyttämiseksi. Arvokkaalla luontotyypillä esiintyy usein myös arvokasta eliölajistoa. Arvokkaiden luontotyyppien lisäksi maankäytön suunnittelussa huomioitavia kohteita ovat uhanalaisten, ja varsinkin erityisesti suojeltavien eliölajien (LSL 46 § ja 47 §) esiintymät, sekä EU:n luontodirektiivin liitteiden IV a tarkoittamien eläinlajien lisääntymis- ja levähdysalueet tai liitteen IV b kasvilajien esiintymät (LSL 49 §).

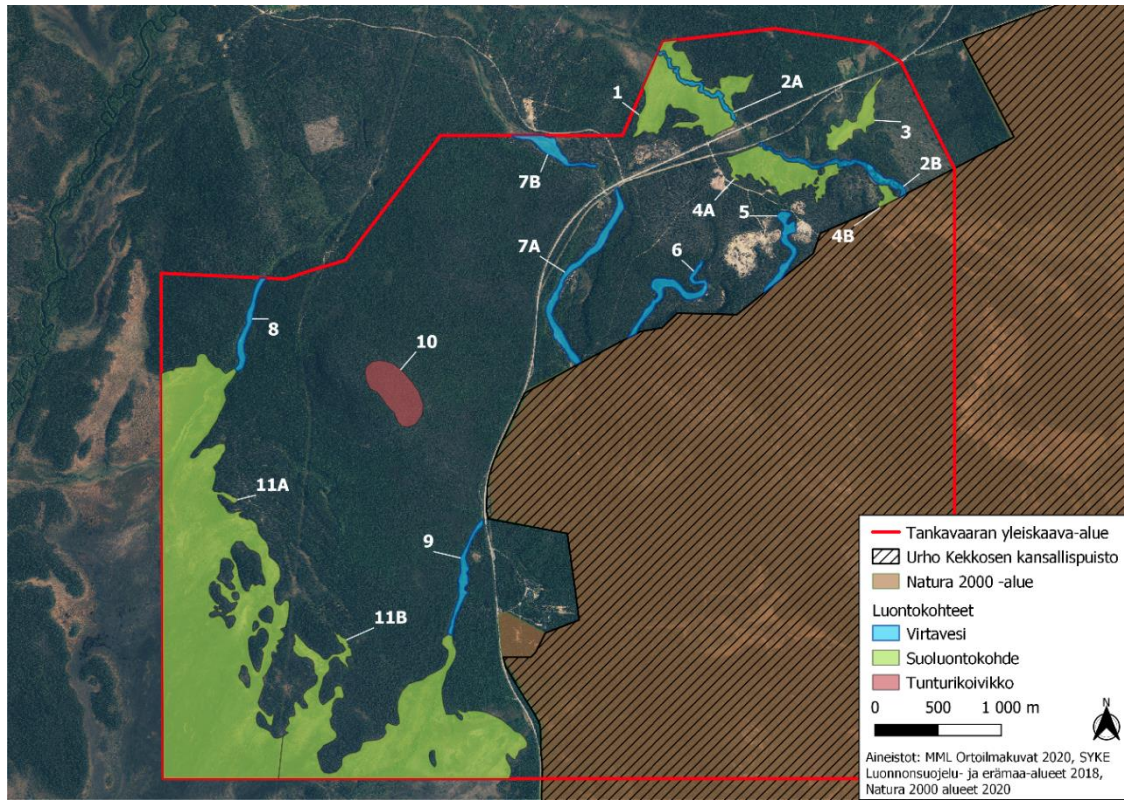
Kaava-alueen arvokkaat luontokohteet

Selvitysalueella tai sen lähiympäristössä ei ole luonnonsuojelulain 29 §:n mukaisia arvokkaita luontotyyppiä. Maastossa arvokkaiksi luontokohteiksi määriteltiin yhteensä 15 luontokohdetta, jotka määritettiin suoluontokohteiksi (6 aluetta), virtavesikohteiksi (8 aluetta) ja tunturikoivikoksi (1 alue). Alueet ovat listattuna taulukossa 1 ja kuvassa 4.

Taulukko 1. Selvitysalueen arvokkaat luontokohteet Natura-alueen ulkopuolella.

Kohdenumero	Paikannimi	Kohteen määrittely
1	Iso-oja	suoluontokohde
2A	Iso-oja	virtavesiluontokohde
2B	Iso-oja	virtavesiluontokohde
3	Kettukumpu	suoluontokohde
4A	Paloharju	suoluontokohde
4B	Paloharju	suoluontokohde
5	Paloharju	virtavesiluontokohde
6	Loijakkokuru	virtavesiluontokohde
7A	Lauttaoja	virtavesiluontokohde
7B	Lauttaoja	virtavesiluontokohde
8	Tankajoki	virtavesiluontokohde
9	Hopianojanjätkä	virtavesiluontokohde
10	Purnuvaara	tunturikoivikko
11A	Tankavaaranaapa	suoluontokohde
11B	Tankavaaranaapa	suoluontokohde

19.12.2022



Kuva 4. Kaava-alueen arvokkaat luontokohteet Natura 2000 -alueen ulkopuolella.



Kuva 5. Vedenottamo kaava-alueen eteläosassa. Ottamon alapuolella lounaan suuntaan sijoittuu Natura-tyyppiä lähteet ja lähdesuot sekä puustoiset suot. © Minna Takalo.

19.12.2022

4.4 Uhanalainen ja alueellisesti merkittävä kasvilajisto

Hankealueelta ei ole tiedossa uhanalaislajiston aiempia paikkatietoja (Metsähallitus, luontopalvelut, Lappi, aineistopyyntö 27.8.2020), eikä uhanalaista, silmälläpidettävää tai alueellisesti uhanalaista kasvilajistoa havaittu inventoinneissa.

Natura-alueen suojeluperusteena ovat putkilokasveista lapinhilpi (*Arctagrostis latifolia*), tundrasara (*Carex holostoma*), laaksoarho (*Moehringia lateriflora*), lapinleinikki (*Ranunculus lapponicus*) ja lettorikko (*Saxifraga hirculus*). Kaikki edellä mainitut ovat Euroopan unionin luontodirektiivin liitteen II suojeltuja kasvilajeja.

Lisäksi Metsähallituksen aineiston mukaan alueella esiintyy myös kolmikkovihvilää (*Juncus triglumis*) ja vuomasaraa (*Carex adelostoma*), mutta lajit eivät ole uhanalaisia.

5 LINNUSTO

5.1 Pesimälinnusto

Linnuston osalta Urho Kekkosen kansallispuisto–Sompio–Kemihäärän Natura-alueen suojeluperusteissa on yli 40 lajia, joista osa on salassapidettäviä. Kaava-alueen ja Tankavaaraa lähimmän kansallispuiston osan inventointien perusteella voidaan todeta lajiston runsaussuhteiden perusteella alueen pesimälajiston olevan tyypillistä kuivahkojen kangasmetsien sekä tunturikoivikoiden ja rakkakivikoiden lajistoa. Tyypillisiä Lapin soiden lajeja, kuten kapustarintoja ja niittykirvisiä, pesii alueen eteläpuolisilla suoalueilla Tankavaaranaavalla ja Hopiaojanjängällä.

Tankavaaran rinnesoilla esiintyi tyypillistä Lapin suolinnustoa. Päiväpetolintujen ja pöllöjen voidaan todeta olevan pesimäaikana erityisen häiriöalttiita. Petolintujen pesäpaikkoja tiedusteltiin kaavatyön maastoselvitysten tausta-aineistoihin Luonnontieteellisen keskusmuseon rengastustoimistolta sekä Metsähallituksen petolinturekisteristä. Tiedossa olevat merkittävän lajiston pesäpaikat ovat hyvin etäällä Tankavaaran osayleiskaava-alueesta.



Kuva 6. Pohjantikka kuuluu Urho Kekkosen Natura-alueen lintulajistoon. © Jan Nyman.

19.12.2022

5.2 Suojelullisesti huomionarvoiset lajit ja linnustollisesti arvokkaat kohteet

Suojelullisesti huomionarvoisten lajien esiintymisalueet sijoittuvat Urho Kekkosen kansallispuistoon. Natura-alueen suojeluperusteina on yhteensä 24 Euroopan unionin lintudirektiivin liitteen I suojeltua lajia. Lajisto koostuu pääosin metsä- ja suoalueilla pesivistä lajeista, joita ovat esimerkiksi pohjantikka, sinirinta ja liro. UK-puisto-Sompio-Kemihaaran Natura-alueen osalta Tankavaaran osayleiskaavassa ei osoiteta uutta rakentamista.



Kuva 7. Sinirinta kuuluu EU:n lintudirektiivin liitteen I lajeihin. © Jan Nyman.

6 ELÄIMISTÖ

6.1 Alueen yleinen eläinlajisto

Hankealueella tavattava eläinlajisto on tyypillistä metsätalousvaltaisen havumetsävyöhykkeen lajistoa, joka koostuu etupäässä alueellisesti yleisistä ja tavanomaisista lajeista. Karulle metsätalousvaltaiselle metsä- ja suoalueelle tyypillisiä nisäkkäitä ovat esimerkiksi mm. hirvi, metsäjänis, orava ja kettu sekä useat eri piennisäkselajit.

6.2 Direktiivilajisto

EU:n luontodirektiivin liitteessä IV (a) luetellaan yhteisön tärkeänä pitämiä, ns. tiukan suojelujärjestelmän lajeja, joiden lisääntymis- ja levähdyspaikan hävittäminen ja heikentäminen on Suomen luonnonsuojelulain perusteella kiellettyä (Lsl 49§ ja 42 §). Seudullisesti alueella tähän lajistoon lukeutuvat mm. viitasammakko, sauikko, lepakoista pohjanlepakko ja kaikki suurpetomme.

Alueen inventoinneissa tarkasteltiin direktiivilajiston (liite IV a) osalta sauikon ja viitasammakon elinympäristöpotentiaalia. Alueen luhtaiset suot ja pienvedet ovat viitasammakolle mahdollisia elinympäristöjä, ja virtavesistä Iso-oja on potentiaalisin osa sauikon ympärivuotisesti käyttämää reviiriä.

19.12.2022

Lähteet

- Hyvärinen, Esko; Juslén, Aino; Kemppainen, Eija; Uddström, Annika; Liukko, Ulla-Maija 2019: Suomen lajien uhanalaisuus – Punainen kirja 2019. Ympäristöministeriö & Suomen ympäristökeskus.
- Kontula, T. & Raunio, A. (toim.) 2018: Suomen luontotyyppien uhanalaisuus 2018. Luontotyyppien punainen kirja – Osa 2: Luontotyyppien kuvaukset. Suomen ympäristökeskus ja Ympäristöministeriö, Helsinki. Suomen ympäristö 5/2018. 925 s.
- Liukko, U-M., Henttonen, H., Hanski, I. K., Kauhala, K., Kojola, I., Kyheröinen, E-M. & Pitkänen, J. 2016. Suomen nisäkkäiden uhanalaisuus 2015 – The 2015 Red List of Finnish Mammal Species. Ympäristöministeriö & Suomen ympäristökeskus. 34 s.
- Nieminen, M. & Ahola, A. (toim.). 2017. Euroopan unionin luontodirektiivin liitteen IV lajien (pl. lepakot) esittelyt. – Suomen ympäristö 1/2017: 1–278.
- Rautiainen, V-P., Rytteri, T., Kurtto, A. & Väre, H. 2002. Putkilokasvien uhanalaisuuden arviointi – lajikohtaiset perustelut. Suomen ympäristö 593. Suomen ympäristökeskus. Helsinki. 194 s.
- Tiainen, J., Mikkola-Roos, M., Below, A., Jukarainen, A., Lehikoinen, A., Lehtiniemi, T., Pessa, J., Rajasärkkä, A., Rintala, J., Sirkiä, P. & Valkama, J. 2016: Suomen lintujen uhanalaisuus 2015 – The 2015 Red List of Finnish Bird Species. Ympäristöministeriö & Suomen ympäristökeskus. 49 s.
- Valkama, J., Vepsäläinen, V. & Lehikoinen, A. 2011: Suomen III Lintuatlas. Luonnontieteellinen keskusmuseo ja ympäristöministeriö. WWW-dokumentti: <http://atlas3.lintuatlas.fi>
- Väisänen, R.A., Lammi, E. & Koskimies, P. 1998: Muuttuva pesimälinnusto. Otava, Keuruu. 567 s.
- Ympäristöhallinnon paikkatietoaineistot 2020. (<http://www.syke.fi/avointieto>)