

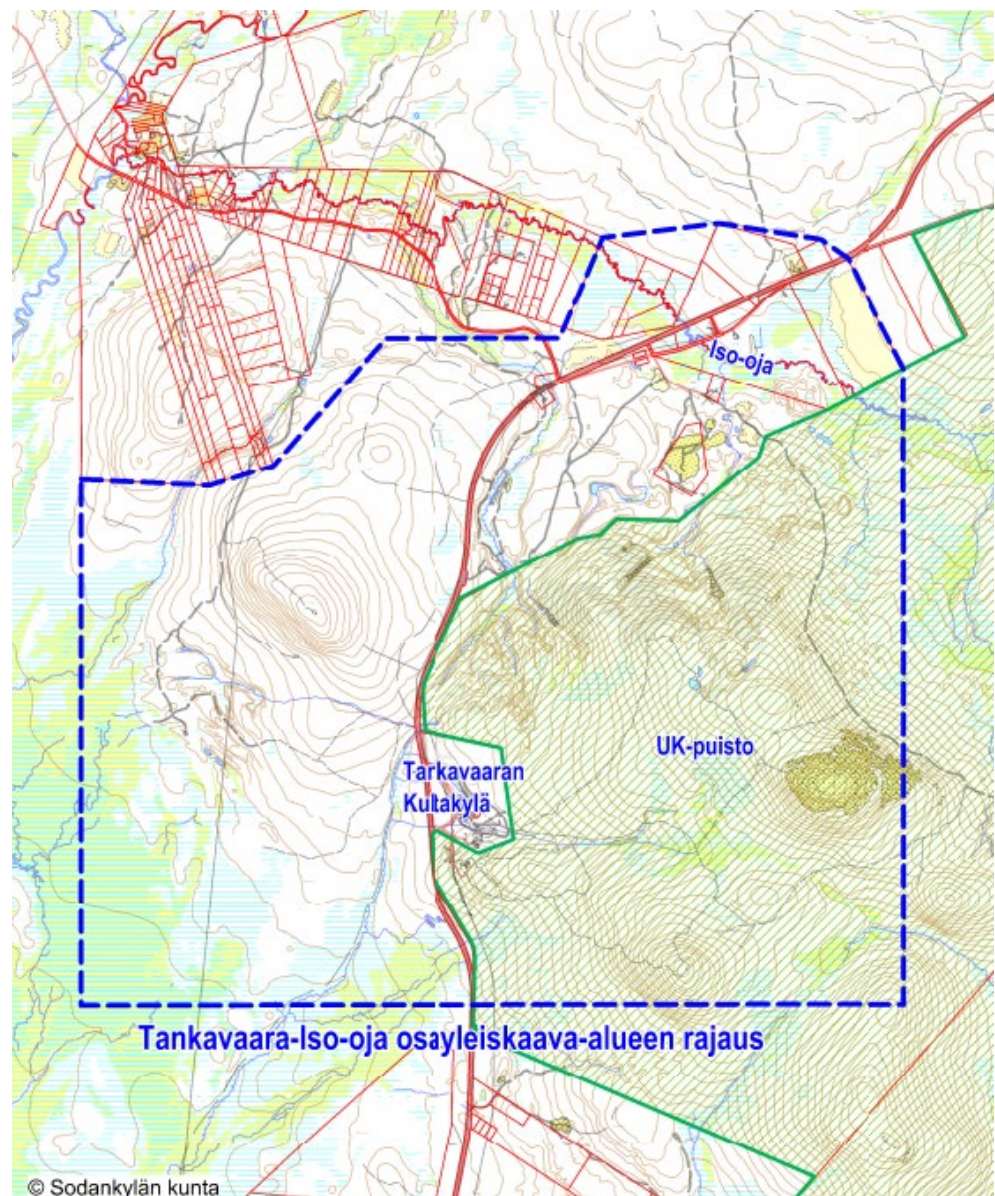


SODANKYLÄ

TANKAVAARA-ISO-OJA OSAYLEISKAAVA Osallistumis- ja arviointisuunnitelma 26.9.2023

Suunnittelualue

Yleiskaavan suunnittelualue sijoittuu Sodankylän kunnan pohjoisosiin, Tankavaaran alueelle. Tankavaara sijaitsee noin 97 km Sodankylän kuntakeskuksesta pohjoiseen. Alueen läpi kulkee valtatie 4 ja alueella on osaksi Urho Kekkosen kansallispuistoa sekä Natura 2000-verkostoon kuuluvia alueita.



Suunnittelun lähtökohdat

Sodankylän kunnan pohjoisosassa on merkittävää matkailun kasvua. Kakslauttasen alueelle on laadittu yleis- ja asemakaavoitusta ohjaamaan matkailun kehittymistä. Tankavaaran alueella on ennestään majoitustoimintaa ja uusia majoitusrakennuksia on viimeisinä vuosina rakennettu. Urho Kekkosen kansallispuiston rajausta on muutettu vuonna 2018 lainmuutoksella, jotta entisen luontokeskuksen aluetta voidaan kehittää yritystoiminnalla matkailutoimintaan. Tankavaaran pohjoispuolella on myös alueita, joita voidaan kehittää matkailuun.

Suunnittelualueella sijaitsee Urho Kekkosen kansallispuiston lisäksi Natura 2000-verkostoon kuuluvia alueita. Urho Kekkosen kansallispuiston hoito- ja käyttösuunnitelmalla sovitetaan yhteen luonnonsuojelun, virkistyskäytön ja muun käytön tavoitteet. Kansallispuiston järjestyssäännön määräykset tarkentavat hoito- ja käyttösuunnitelmassa annettavia periaatteista.

Alueen kokonaisvaltainen kehittäminen matkailutoimintoihin tulisi suunnitella yleiskaavoituksella, jotta voidaan varmistaa alueen kehittäminen ja yhteensovittaminen matkailun, poronhoidon ja metsätalouden sekä Urho Kekkosen kansallispuiston maankäytön suhteen.

Kuka, miten ja milloin kaavan laatimiseen voi osallistua?

Maanomistajien lisäksi kaikilla niillä, joiden asumiseen, työntekoon tai muihin oloihin kaava saattaa huomattavasti vaikuttaa, sekä viranomaisilla ja yhteisöillä, joiden toimialaa suunnittelussa käsitellään (osallinen), on mahdollisuus osallistua kaavan valmisteluun, arvioida kaavoituksen vaikutuksia ja lausua kirjallisesti tai suullisesti mielipiteensä asiasta (MRL 62 §).

Osallisten toivotaan ottavan osaa kaavoitusprosessiin tässä osallistumis- ja arviointisuunnitelmassa esitettyjen periaatteiden ja tavoitteiden saavuttamiseksi. Oheinen luettelo esittää pääosan osallisista, mutta ei ole ketään poissulkeva. Luetteloa voidaan täydentää, ja suunnitteluun voivat osallistua myös muut itsensä osallisiksi kokevat tahot.

Osallisia ovat

- Suunnittelualueen ja lähialueiden maanomistajat
- He, joiden asumiseen, työntekoon tai muihin oloihin kaava saattaa huomattavasti vaikuttaa, kuten
 - alueen asukkaat
 - alueen elinkeinonharjoittajat
 - alueen yritykset, yrittäjät ja työntekijät
- Viranomaiset
 - kunnanhallitus
 - Lapin elinkeino-, liikenne- ja ympäristökeskus
 - Lapin liitto
 - Siida
 - Metsähallitus
 - Saamelaiskäräjät
- Yhteisöt, joiden toimialaa suunnittelussa käsitellään
 - asukkaita edustavat yhteisöt
 - Sodankylän Lämpö ja Vesi Oy
 - Rovakaira Oy
 - Fingrid Oy
 - Lapin paliskunta
 - Paliskuntain yhdistys

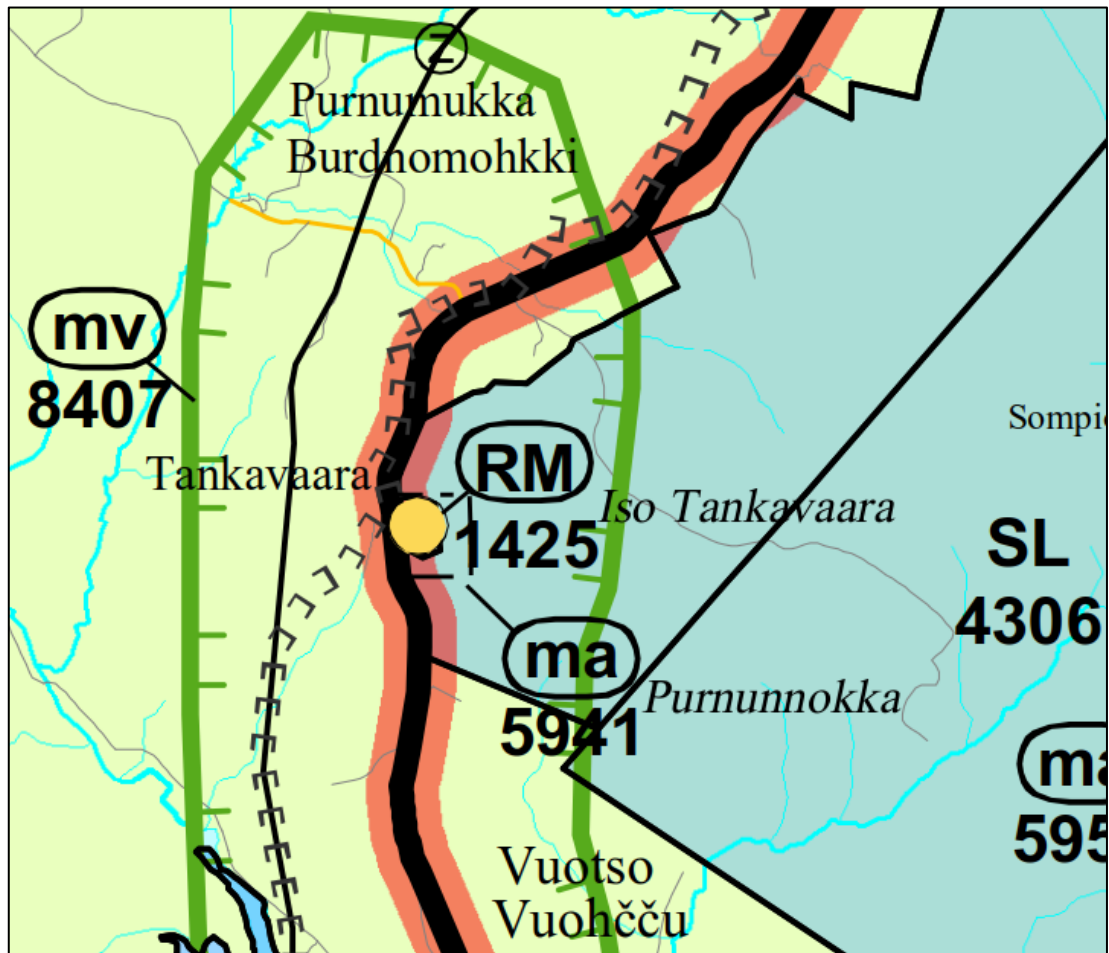
Osallistumismenettelyn tavoitteena on luoda hyvä tiedonkulku sekä toimiva vuoropuhelu osallisten ja kaavan laatimisesta vastaavien tahojen välille koko suunnitteluprosessin ajaksi. Suunnitteluprosessin kulku muodostaa rungon vuorovaikutuksen järjestämiselle. Osallistumisen tulisi palvella suunnittelun eri vaiheiden tiedonsaantia ja kussakin vaiheessa tehtäviä valintoja ja päätöksiä. Osallisille jaetaan tietoa suunnittelun vaiheista ja vaikuttamismahdollisuuksista. Osallisilta saatavat tiedot ja mielipiteet työstetään suunnitteluprosessia palvelemaan muotoon.

Suunnitteluprosessi jaetaan selkeisiin vaiheisiin osallistumisen hallinnan helpottamiseksi. Kussakin vaiheessa tehdään selkeät välipäätökset ja annetaan palaute sitä pyytäneille osallisille. Kaavaehdotus viedään valtuuston hyväksyttäväksi sitten kun se valmistuu.

Suunnittelualan kaavoitustilanne

Maakuntakaava

Osayleiskaava-alue kuuluu Pohjois-Lapin maakuntakaavan alueeseen. Lapin liitto on hyväksynyt maakuntakaavan 19.5.2006 ja se on saanut lainvoiman 28.1.2008.



Maakuntakaavan osalta suunnittelualuetta koskee seuraavat maakuntakaavan määräykset ja merkinnät:



Matkailun vetovoima-alue, matkailun ja virkistyksen kehittämisen kohdealue

Merkinnällä osoitetaan matkailun ja virkistyksen kehittämisen alueidenkäyttöisiä periaatteita.

Aluetta tulee kehittää matkailukeskusten, maaseutumatkailun, palvelujen ja reitistöjen yhteistoiminnallisena kokonaisuutena alueen pääkäyttötarkoitusten kanssa yhteen sopivalla tavalla.



Maaseudun kehittämisen kohdealue

Merkinnällä osoitetaan maaseutua koskevan kehittämissuunnitelman alueidenkäyttöisiä periaatteita.

Alueella tulee säilyttää ja kehittää monipuolisesti maaseudun elinkeinoja, palveluja, asutusta ja kulttuuriympäristöä.



Matkailupalveluiden alue

Merkinnällä osoitetaan seudullisesti merkittäviä matkailupalveluiden alueita, kuten matkailu- ja lomakeskuksia, lomakyliä, lomahotelleja, leirintäalueita tai muita vastaavia matkailua palvelevia toimintoja.



Luonnonsuojelualue

Merkinnällä osoitetaan luonnonsuojelulain nojalla suojeltuja tai suojeltavaksi tarkoitettuja alueita.



Metsätalous- ja poronhoitovaltainen alue

Merkinnällä osoitetaan pääasiassa metsätalouteen ja poronhoitoon tarkoitettuja alueita, joita voidaan käyttää pääasiallista käyttötarkoitusta sanottavasti hallitsematta ja luonnetta muuttamatta myös muihin tarkoituksiin.



Kulttuuriympäristön tai maiseman vaalimisen kannalta tärkeä alue

Alueen suunnittelussa on turvattava merkittävien kulttuurihistoriallisten ja maisemallisten arvojen säilyminen.



Jäämeren käytävä

Merkinnällä osoitetaan valtakunnallisesti tärkeä kansainvälinen liikennekäytävä.

Jäämeren käytävää kehitetään kansainvälisenä liikennekäytävänä, jonka maankäytön suunnittelussa tulee kiinnittää erityistä huomiota liikenteen sujuvuuteen ja turvallisuuteen, liikenteen ja matkailun palveluihin, liikenneympäristön laatuun sekä luonnon-, maisema- ja kulttuuriympäristöarvoihin. Maankäytön suunnittelussa on otettava huomioon korkealuokkaisen maantien sekä energia- ja tietoliikennejohtojen tilavaraukset ja rajoitukset ympäröivälle maankäytölle.



Valtatie



Sähkölinja



Moottorikelkkailureitti

Koko maakuntakaavaa koskevat merkinnät

SUUNNITTELMÄÄRÄYKSET:

Meluhaittojen ehkäisemiseksi ja ympäristön viihtyisyyden turvaamiseksi maankäytön, liikenteen ja rakentamisen suunnittelussa sekä rakentamisen lupamenettelyissä on otettava huomioon valtioneuvoston päätös melutasojen ohjearvoista.

Maankäytön suunnittelussa on otettava huomioon arvokkaat luonnonympäristöt, arvokkaat maisema-alueet ja rakennetut kulttuuriympäristöt sekä kiinnitettävä erityistä huomiota rakennetun ympäristön laatuun.

Maisemallisesti herkillä alueilla, kuten tunturialueilla, jokien ja järvien rannoilla sekä pääteiden, matkailukeskusten, retkeilyreittien ja taajamien läheisissä metsissä eri käsittelytoimenpiteet on suunniteltava huolellisesti ottaen huomioon maiseman ominaispiirteet ja pyrittävä välttämään suuria muutoksia.

Ranta-alueilla taajamatoimintojen alueiden (A) ulkopuolella vapaan rantaviivan osuus tulee olla vähintään puolet muunnetusta rantaviivasta.

Ranta-alueilla tulee turvata rannan suuntainen kulkuyhteys. Tulva-, sortuma- ja vyörymävaara-alueet on osoitettava yleis- ja asemakaavoissa joko alueina tai rakentamisrajoituksina. Rakennuspaikkoja ei saa suunnitella sijoitettavaksi alueille, joilla on

tulvan, sortuman tai vyörymän vaaraa.

Malmintsintä ja siihen liittyvät toimenpiteet alueella on turvattava.

Poronhoidon ja muiden luontaiselinkeinojen alueidenkäytölliset toiminta- ja kehittämisedellytykset on turvattava. Metsätaloutta, turvetuotantoa, matkailutoimintoja ja loma-asutusta suunniteltaessa on otettava huomioon porotaloudelle tärkeät alueet. Suunniteltaessa valtion maita koskevia, poronhoidon harjoittamiseen olennaisesti vaikuttavia toimenpiteitä on neuvoteltava asianomaisen paliskunnan edustajien kanssa.

Suojelu- (S), luonnonsuojelu- (SL) ja erämaa-alueiden (Se) hoitoja käyttösuunnitelmista on pyydettyvä lausunto alueen kunnilta, Lapin liitolta, Lapin ympäristökeskukselta, Lapin työvoima- ja elinkeinokeskukselta, Saamelaiskäräjiltä saamelaisten kotiseutualueella ja kolttien kyläkokoukselta kolttala-alueella, Paliskuntain yhdistykseltä, alueen paliskunnilta sekä muilta viranomaisilta ja yhteisöiltä, joiden toimialaan suunnitelma liittyy.

Rakennuksia tai muita huomattavia rakenteita ei tule suunnitella sijoitettavaksi maisemallisesti aroille paikoille, kuten kapeisiin niemen kärkiin ja kannaksille sekä rantamaisemaa hallitsevien kumpareiden huipulle.

Hyville, yhtenäisille tai maisemallisesti tärkeille pelloille ei tule suunnitella sijoitettavaksi muuta kuin maa- ja metsätalouteen liittyvää rakentamista, ellei niitä ole yksityiskohtaisemmassa kaavassa rakentamiseen sopivaksi osoitettu.

Rakentamisrajoitus:

Maankäyttö- ja rakennus lain 33 §:n mukainen ehdollinen rakentamisrajoitus on voimassa virkistys- ja suojelualueeksi taikka liikenteen tai teknisen huollon verkostoja tai alueita varten osoitetuilla alueilla (V, LL, EN, EJ, S, SL, SM, SR, Se, sr, vt, kt, st, yt, tv sähkölinja). Rajoitus laajennetaan koskemaan puolustusvoimien alueita (EP), suojavyöhykkeitä (sv) sekä tärkeitä ja vedenhankintaan soveltuvia pohjavesialueita.

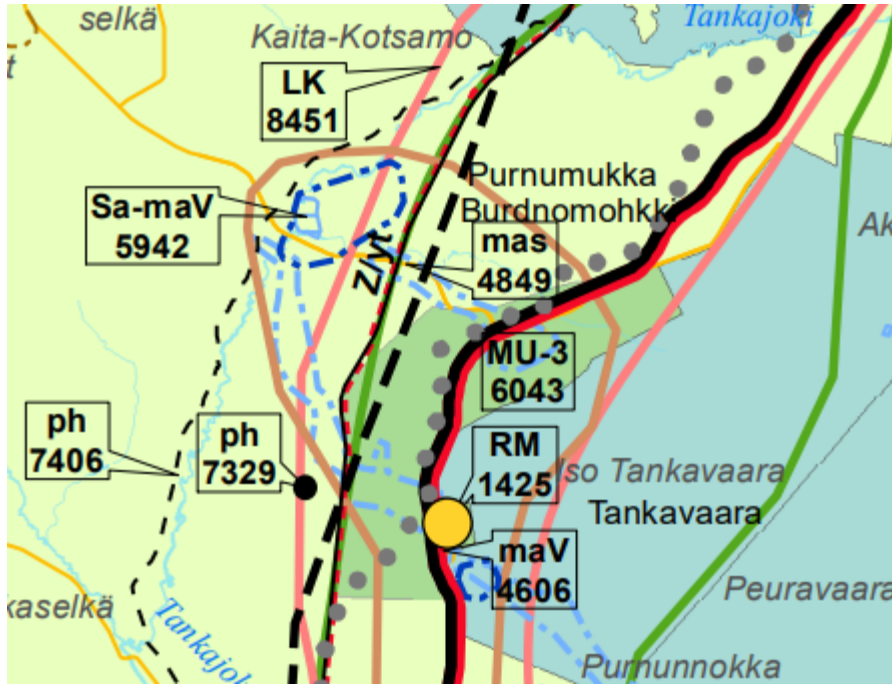
Suojelumääräykset:

Suunniteltaessa sellaisen alueen käyttöä, jolla on kiinteä muinaisjäänös, on neuvoteltava Museoviraston kanssa. Ilman muinaismuistolain nojalla annettua lupaa on kiinteän muinaisjäänöksen kaivaminen, peittäminen, muuttaminen, vahingoittaminen, poistaminen ja muu siihen kajoaminen kielletty. Lupaa haetaan ympäristökeskukselta, jonka on kuultava asiassa Museovirastoa.

Suunniteltaessa suojelualueen tai suojeluohjelmaan kuuluvan alueen käyttöä on neuvoteltava luonnonsuojelusta ja alueen hallinnasta vastaavien viranomaisten kanssa. Natura 2000 alueisiin kohdistuvien vaikutusten arvioinnin tarveharkinta ja tarvittaessa vaikutusten arviointi on tehtävä luonnonsuojelulain 65 ja 66 §:n mukaisesti.

Pohjois-Lapin maakuntakaava 2040

Pohjois-Lapin maakuntakaavan 2040 on ollut vireillä ja osallistumis- ja arviointisuunnitelma nähtävillä 2.5.2017 alkaen. Pohjois-Lapin maakuntakaava 2040 valmisteluaineisto oli julkisesti nähtävillä 28.1. – 28.2.2019. Lapin liiton hallitus hyväksyi 4.11.2019 kaavaehdotuksen viranomaislausunnolle. Viranomaisille ja keskeisille yhteisöille on lähetetty lausuntopyyntö (MRA 13 §) Pohjois-Lapin maakuntakaavan 2040 ehdotuksesta 28.2.2020 mennessä. Kaavaehdotus asetetaan julkisesti nähtäville syksyllä 2020.



Kuva 14. Ote nähtävillä olleesta Pohjois-Lapin maakuntakaava 2040 valmisteluaineistosta. (Lähde: Lapin liitto)

Yleiskaava

Alueella ei ole voimassa oikeusvaikutteista yleiskaavaa.

Asemakaavat

Alueella ei ole voimassa asemakaavaa.

Suunnittelun muut tavoitteet

Yleiskaavaa laadittaessa on otettava huomioon valtioneuvoston päättämät **valtakunnalliset alueidenkäyttötavoitteet**.

Valtioneuvosto päätti uusista valtakunnallisista alueidenkäyttötavoitteista 14.12.2017. Päätös tuli voimaan 1.4.2018. Uudet valtakunnalliset alueidenkäyttötavoitteet ovat:

- Toimivat yhdyskunnat ja kestävä liikkuminen
- Tehokas liikennejärjestelmä
- Terveellinen ja turvallinen elinympäristö
- Elinvoimainen luonto- ja kulttuuriympäristö sekä luonnonvarat
- Uudistumiskykyinen energiahuolto

Yleiskaavan laadinnassa on tarpeen arvioida kaavan suhdetta niihin valtakunnallisiin alueidenkäyttötavoitteisiin jotka ovat alleviivattu.

Yleiskaava on tarkoitus laatia maankäyttö- ja rakennuslain 44 §:n mukaisena suoraan rakentamiseen ohjaavana kaavana.

Vaihtoehdot ja vaikutusten arviointi

Maankäyttö- ja rakennuslain mukaan kaavaa laadittaessa on selvitettävä suunnitelman toteuttamisen ympäristövaikutukset (MRL 9§ ja MRA 1§), mukaan lukien yhdyskuntataloudelliset, sosiaaliset, kulttuuriset ja muut vaikutukset. Selvitykset on tehtävä siltä alueelta, jolle kaavalla voidaan arvioida olevan olennaisia vaikutuksia.

Vaikutukset alue- ja yhdyskuntarakenteeseen

- ohjelmapalvelut, liike- ja majoitusrakentaminen sekä virkistysalueet

Vaikutukset liikenteeseen

- kulkuyhteyksien järjestäminen ja reitistöt

Vaikutukset yhdyskunta- ja energiatalouteen

- yhdyskuntatekniikan järjestäminen

Vaikutukset rakennettuun ympäristöön, kulttuuriperintöön ja maisemaan

- arvioinnin tukena ovat alueelle laaditut/laadittavat maisema- ja kulttuuriympäristöselvitykset

Vaikutukset luonnonympäristöön

- arvioinnin tukena on alueelle laadittava luontoselvitys sekä Natura-arviointi.

Sosiaaliset ja kulttuurilliset vaikutukset

- arvioinnin tukena ovat osallisten esille tuomat näkemykset mahdollisista vaikutuksista

Vaikutukset poronhoitoon

- Vaikutuksia arvioidaan poronhoidon kannalta tärkeiden alueiden ja osallisten tuoman näkemyksen kautta

Arvioinnissa käytetään apuna kirjallisia lähteitä sekä tarvittaessa muita selvityksiä ja tutkimuksia. Vaikutuksia koskevaa tietoa kerätään myös annetusta palautteesta ja tehdyistä selvityksistä. Vaikutusten arvioinnin tekijänä on kaavoittaja, mutta menetelminä käytetään myös osallisten, virkamiesten, viranomaisten ja luottamushenkilöiden kanssa käytyjä keskusteluja.

Osayleiskaavatyön eteneminen

Käynnistys ja selvitykset

4/2020

Suunnittelu käynnistyy lähtötietojen ja selvitysten keräämisellä.

Alustavat tavoitteet

Alustavat tavoitteet kirjataan ja laaditaan osallistumis- ja arviointisuunnitelma.

4/2020 –
8/2020

osallistumismah-
dollisuus

Osallistumis- ja arviointisuunnitelma (OAS)

Kaavatyö on käynnistetty Sodankylän kunnanhallituksen päätöksellä 7.5.2019 §210. Kaava on kuulutettu vireille 22.4.2020. **Osallistumis- ja arviointisuunnitelma on asetettu nähtäville 17.4.2020.**

Vuorovaikutus

Tässä vaiheessa pidetään ensimmäinen **viranomaisneuvottelu**, jossa käsitellään lähtötillannetta, valtakunnallisesti ja maakunnallisesti merkittävät asiat sekä muut keskeiset tavoitteet, selvitystarpeet, mitoitukset jne. **Ensimmäinen viranomaisneuvottelu on pidetty 16.6.2020.**

Osallisilla on mahdollisuus ottaa kantaa osallistumis- ja arviointisuunnitelmaan.

Valmisteluvaihe

8-12/2020-
11/2023

osallistumismah-
dollisuus,
mielipide.

Kaavan valmistelu

Laaditaan lähtökohtien, saatujen perusselvitysten ja niiden vaikutusten arvioinnin perusteella kaavaluonnos.

Pidetään poronhoitolain mukainen neuvottelu paliskunnan kanssa sekä saamelaiskäräjälain mukainen neuvottelu saamelaiskäräjien kanssa. Tarvittaessa käydään myös muita sidosryhmäneuvotteluita. **Neuvottelu Saamelaiskäräjien kanssa on pidetty 4.12.2020.**

Valmisteluvaiheen nähtävilläolo

Luonnos, selostus, perusselvitykset ja muut tähän vaiheeseen mennessä valmistuneet raportit asetetaan nähtäville. Osallisilla on mahdollisuus jättää mielipiteensä valmisteluaineistosta. Viranomaisilta ja tarpeen mukaan muilta tahoilta pyydetään lausunnot. **Valmisteluaineisto on nähtävillä 30 päivän ajan.** Pidetään tarvittaessa valmisteluaineiston esittelytilaisuus.

Palauteanalyysi

Nähtävilläolon jälkeen pidetään palauteanalyysi, jossa tutkitaan saatu palaute ja tehdään siitä johtopäätökset sekä annetaan vastineet. Tarvittaessa palataan prosessissa taaksepäin lähinnä tavoitteiden, mitoituksen ja rakenteen osalta.

Ehdotusvaihe

12/2023 –
5/2024

osallistumismah-
dollisuus,
muistutus.

Ehdotusvaiheen suunnittelu

Analyysivaiheen jälkeen tehdään tarvittavat muutokset, korjaukset ja lisäykset kaava-asiakirjoihin ja valmistellaan kaava virallista nähtävillä oloa varten.

Ennen nähtäville asettamista pidetään tarvittaessa kaavaneuvotteluita viranomaisten ja muiden sidosryhmien kesken.

Vaikutusten arviointi

Kaavan vaikutusten arviointi päivitetään.

Ehdotusvaiheen nähtävilläolo

Kaava-asiakirjat asetetaan virallisesti nähtäville. Osallisilla on mahdollisuus jättää muistutus kaavaehdotuksesta. Viranomaisilta ja tarpeen mukaan muilta tahoilta pyydetään lausunnot. **Ehdotus on nähtävillä 30 päivän ajan.**

Kaavan hyväksyminen

9/2024

Hyväksymisvaihe

Virallisen nähtävilläolon jälkeen saatu palaute analysoidaan ja tehdään niistä johtopäätökset, annetaan vastineet sekä tarvittaessa tehdään vähäiset muutokset kaava-aineistoon. Oleelliset muutokset edellyttävät ehdotuksen uudelleen nähtäville asettamista tai vähintään erillistä kuulemistä niiltä osallisilta, joihin muutokset vaikuttavat.

Kaavan hyväksyy Sodankylän kunnanvaltuusto.

Mahdollisuudet palautteen antamiseen:

Osallisilla ja kunnan asukkailla on mahdollisuus antaa palautetta ja siten osallistua suunnitteluun. Vuorovaikutuksesta säädetään maankäyttö- ja rakennuslaissa (MRL) sekä maankäyttö- ja rakennusasetuksessa (MRA).

Osallistumis- ja arviointisuunnitelma

Osallisilla on mahdollisuus jättää mielipiteensä osallistumis- ja arviointisuunnitelmasta. Osallisia kehoitetaan tutustumaan tähän osallistumis- ja arviointisuunnitelmaan ja antamaan siitä palautteensa mahdollisimman varhaisessa vaiheessa. Palaute pyydetään antamaan kirjeellä tai sähköpostilla kaavan valmistelusta vastaavalle henkilölle: Sodankylän kunta / tekninen osasto / Ari Pesonen.

Osallistumisen ja yhteistyön tavat ja laajuus ovat kunnan, osallisten ja viranomaisten sovittavissa. Mikäli ilmenee tarvetta OAS:n tarkistamiseen kaavaprosessin kuluessa, voidaan sitä muuttaa tai täydentää. Mahdollisista OAS:n muutoksista tiedotetaan alkuperäisen suunnitelman tiedotuksen tapaan, muutoksen laajuus huomioiden.

Yleisötilaisuudet

Kaavanhankkeen aikana pidetään tarvittaessa valmisteluvaiheessa sidosryhmätapaamisia. Tilaisuuksista tiedotetaan kunnan ilmoituskäytäntöjen mukaisesti.

Nähtävillä olo

Osallisilla ja kuntalaisilla on mahdollisuus esittää mielipiteensä **valmisteluvaiheen kuulemisen (luonnosvaihe)** aikana. Mielipide tulee tehdä mielellään kirjallisena ja osoittaa se Sodankylän kunnanhallitukselle.

Osallisilla ja kuntalaisilla on myös mahdollisuus esittää kantansa kaavahankkeesta **ehdotuksen nähtävilläolon aikana**. Muistutus osayleiskaavasta tulee jättää kirjallisena ja osoittaa se Sodankylän kunnanhallitukselle.

Kuulemismenettelystä ja kaava-aineiston nähtävilläolosta tiedotetaan Sompion paikallislehdessä, kunnan internetsivuilla: www.sodankyla.fi sekä mahdollisesti kirjeitse. Kaava-aineisto kuulutuksineen on löydettävissä myös sähköisesti kunnan internetsivuilla: www.sodankyla.fi/kaavat

**Yhteyshenkilö ja postitusosoite palautteelle
Sodankylän kunta**

Ari Pesonen
Sodankylän kunta
PL 60, 99600 Sodankylä
puh. 040 769 5950
sposti. ari.pesonen@sodankyla.fi
tai kunnan kirjaamo: kirjaamo@sodankyla.fi