

Osallistumis- ja arviointisuunnitelma

Ikkarin kaivosalueen osayleiskaava

Sodankylän kunta



Päiväys

23.11.2023

SWECO



Sweco

Sodankylän kunta

SWECO



Suunnitelmassa kerrotaan maankäyttö- ja rakennuslain 63 §:n mukaisesti, miten osallistuminen ja vuorovaikutus sekä kaavan vaikutusten arviointi tapahtuvat kaavaprosessissa.

Osallistumis- ja arviointisuunnitelmaan voidaan tehdä suunnittelun kuluessa tarkistuksia ja täydennyksiä tarpeen mukaan.

Sisältö

| | | |
|-------|---|----|
| 1. | Johdanto | 4 |
| 1.1 | Suunnittelutehtävän tavoitteet | 4 |
| 1.1.1 | Valtakunnalliset alueidenkäyttötavoitteet | 6 |
| 1.2 | Yleiskaavan sisältövaatimukset..... | 6 |
| 2. | Suunnittelualue | 7 |
| 2.1.1 | Alueen nykytilanne | 7 |
| 2.2 | Suunnittelutilanne | 8 |
| 2.2.1 | Maakuntakaava | 8 |
| 2.2.2 | Yleiskaava | 13 |
| 2.2.3 | Asemakaava..... | 14 |
| 2.2.4 | Muut selvitykset ja suunnitelmat..... | 14 |
| 3. | Vaikutusalue | 15 |
| 3.1 | Arvioitavat vaikutukset..... | 15 |
| 4. | Osalliset | 16 |
| 5. | Työvaiheet ja alustava aikataulu | 17 |
| | Aloitusvaihe | 17 |
| | Valmisteluvaihe..... | 17 |
| | Ehdotusvaihe | 18 |
| | Hyväksyminen | 18 |
| 6. | Yhteystiedot..... | 19 |

1. Johdanto

Sodankylän kuntaan, Kittilän kunnan rajan läheisyydessä sijaitsevalle Ikkarin alueelle on suunnitteilla kaivostoimintaa. Hankkeeseen liittyen laaditaan vaihemaakuntakaava (Lapin liitto) sekä osayleiskaava ja asemakaava (Sodankylän kunta). Kunta ja kaivosyhtiö ovat tehneet kaavoituksen käynnistämissopimuksen. Osayleiskaavan ja asemakaavan käynnistämispäätös on tehty Sodankylän kunnassa (kh 471 § / 7.12.2022).

Vaihemaakuntakaavalla ratkaistaan kaivoshanketta koskevat seudulliset maankäyttökysymykset, ja se sijoittuu kahden kunnan raja-alueelle (kaivostoiminnan alueet Sodankylän alueelle, sähkönsiirron alueet myös Kittilään). Osayleiskaava ja asemakaava laaditaan Sodankylän alueelle. Maakuntakaavan hyväksyy Lapin maakuntavaltuusto. Osayleiskaava ja asemakaava hyväksytään Sodankylän kunnanvaltuustossa.

Tässä osallistumis- ja arviointisuunnitelmassa (OAS) kerrotaan maankäyttö- ja rakennuslain mukaisesti, miten osallistuminen sekä kaavan vaikutusten arviointi tapahtuvat **osayleiskaavaprosessissa**. Vaihemaakuntakaavaan liittyen on laadittu oma osallistumis- ja arviointisuunnitelma. Suunnitelmia päivitetään tarvittaessa suunnittelun edetessä.

Hankkeeseen liittyen toteutetaan myös ympäristövaikutusten arviointimenettely (YVA). Lainvoimaisten kaavojen lisäksi toiminnan käynnistäminen vaatii muun muassa kaivos-, ympäristö- ja vesitalousluvat.

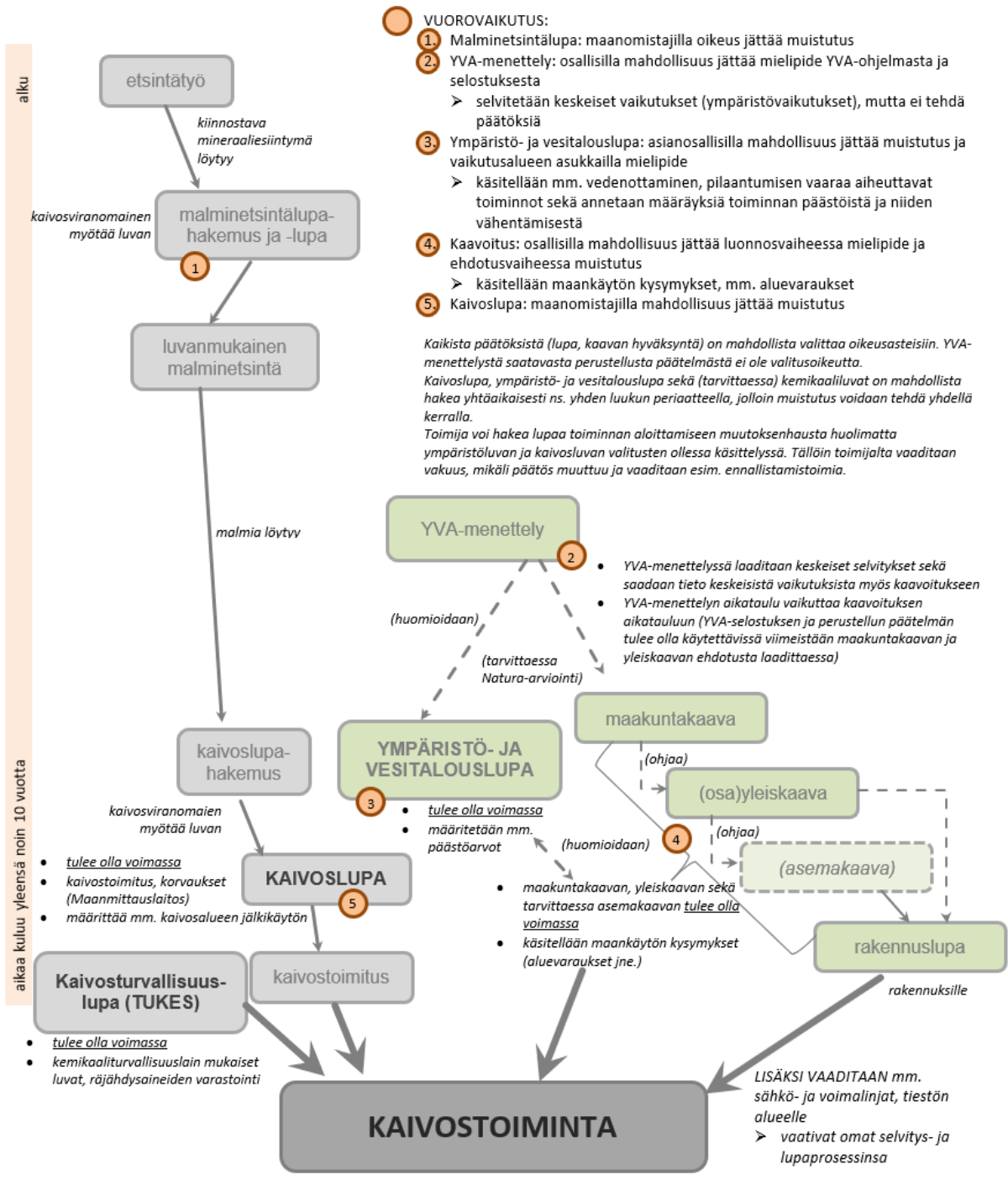
Kaivostoimintaa suunnittelee Rupert Resources Ltd, Kanadan pörssiin listautunut yhtiö, jonka alla toimiva Rupert Exploration Finland Oy vastaa Ikkarin kaivoshankkeesta. Toinen Rupert Resources Ltd:n suomalainen tytäryhtiö, Rupert Finland Oy omistaa läheisen Pahtavaaran kaivostoiminnan. Ikkarin alueen tutkimukset osoittivat mineralisaation olevan laaja, yli 500 m pituudeltaan, pitäen sisällään korkeita kultapitoisuuksia. Resurssi-arvio (NI 43-101) on 49.33 miljoonaa tonnia malmia pitoisuudella 2.5 g/t Au. Alustavat kokeet viittaavat erittäin suotuisaan metallurgiaan. Vuoden 2022 loppuun mennessä Ikkarissa on kairattu kaiken kaikkiaan 90 760 metriä kairasydäntä, 221 kairareikä. Etsintä- ja resurssikairaus (mukaan lukien täydennyskairaus) jatkuvat edelleen.

Ikkarin löytäminen oli systemaattisen alueellisen malminetsinnän tulos. Näytteenotossa keskityttiin kallioperän ja moreenin rajapinnan geokemiaan moreenipatjan paksuuden vaihdella 5–40 m. Alueella ei ole kalliopaljastumia ja topografialtaan se on pääasiassa matalaa suota.

1.1 Suunnittelutehtävän tavoitteet

Yleiskaavan keskeinen tavoite on osaltaan mahdollistaa kaivostoiminta Ikkarin alueella. Uudessa kaivoslaissa (47 §) määritetään, että kaivostoiminnan tulee perustua sellaiseen alueidenkäyttölain mukaiseen asemakaavaan tai oikeusvaikutteiseen yleiskaavaan, jossa kaivosalueen ja kaivoksen apualueen sijainti ja suhde muuhun alueiden käyttöön on selvitetty. Kaavan oikeusvaikutuksista säädetään maankäyttö- ja rakennuslaissa. Tässä hankkeessa on päätetty laatia osayleiskaava, jonka kautta saadaan tutkittua ja yhteensovitettua hankealueen kaivostoimintaan liittyvät ja mahdolliset muut maankäytölliset tarpeet, taattua riittävä vuorovaikutus osallisten kanssa sekä hyväksyttyä esiintymille oikeusvaikutteinen maankäytön suunnitelma.

Lisäksi kaivostoiminnan käynnistäminen vaatii mm. kaivos-, ympäristö- ja vesitalousluvat. Louhinta ja kaivostoiminnan käynnistäminen vaativat myös muita lupia (ks. seuraavan sivun kaavio).



Kaivostoimintaan liittyvien menettelyjen, prosessien ja riippuvuussuhteiden keskeisten osien pääpiirteinen kuvaus.

1.1.1 Valtakunnalliset alueidenkäyttötavoitteet

Valtakunnalliset alueidenkäyttötavoitteet ovat osa maankäyttö- ja rakennuslain mukaista alueidenkäytön suunnittelujärjestelmää. Maankäyttö- ja rakennuslain (MRL 24 §) mukaan tavoitteet on otettava huomioon siten, että edistetään niiden toteuttamista maakunnan suunnittelussa ja muussa alueiden käytön suunnittelussa. Valtakunnalliset alueidenkäyttötavoitteet tarkastellaan tarkemmin vaihemaakuntakaavassa, joka ohjaa osayleiskaavoitusta.

Valtioneuvosto on päättänyt valtakunnallisista alueidenkäyttötavoitteista vuonna 2000, ja tavoitteita on tarkistettu 2008. Alueidenkäyttötavoitteet on uudistettu, ja uudistetut tavoitteet tulivat voimaan 1.4.2018.

Valtakunnalliset alueidenkäyttötavoitteet käsittelevät seuraavia kokonaisuuksia:

1. Toimivat yhdyskunnat ja kestävä liikkuminen
2. Tehokas liikennejärjestelmä
3. Terveellinen ja turvallinen elinympäristö
4. Elinvoimainen luonto- ja kulttuuriympäristö sekä luonnonvarat
5. Uusiutumiskykyinen energiahuolto

Kaivostoiminnan suunnittelussa on tärkeää huomioida toisaalta tavoite luoda edellytyksiä yritystoiminnan kehittämiseksi, mutta toisaalta tarve ehkäistä ympäristö- ja terveyshaittoja. Kaavan ratkaisut ja kaavamääräykset tulee laatia huomioiden erityisesti seuraavat tavoitteet:

1. tavoite alueiden ja yhdyskuntien kehittymisestä elinvoimaisina
 - alueiden vahvuuksia ja voimavaroja tulee voida hyödyntää tehokkaasti ja kestävästi
 - luodaan edellytykset elinkeino- ja yritystoiminnan kehittämiseksi
3. tavoite terveellisestä ja turvallisesta elinympäristöstä
 - ehkäistään ennalta merkittäviä terveys- ja ympäristöhaittoja
4. tavoite elinvoimaisesta luonto- ja kulttuuriympäristöstä sekä luonnonvaroista
 - huolehditaan luonnon- ja kulttuuriympäristöistä kestävällä tavalla, mikä on elinkeinojen, väestön hyvinvoinnin ja alueiden identiteetin kannalta tärkeää
 - otetaan huomioon valtakunnalliset inventoinnit
 - huolehditaan valtakunnallisesti arvokkaiden kulttuuriympäristöjen ja luonnonperinnön arvojen turvaamisesta
 - edistetään luonnon monimuotoisuuden kannalta arvokkaiden alueiden ja ekologisten yhteyksien säilymistä
 - huolehditaan virkistysalueiden riittävydestä ja viheralueverkoston jatkuvuudesta
 - edistetään luonnonvarojen kestävästä hyödyntämisestä

1.2 Yleiskaavan sisältövaatimukset

Yleiskaavaa laadittaessa otetaan huomioon valtakunnalliset alueidenkäyttötavoitteet sekä maakuntakaava(t). Muita huomioon otettavia asiakokonaisuuksia (MRL 39 §), jotka tässä kaavatyössä erityisesti korostuvat, ovat yhdyskuntarakenteen toimivuus, taloudellisuus ja ekologinen kestävyys, mahdollisuudet turvalliseen, terveelliseen ja eri väestöryhmien kannalta tasapainoiseen elinympäristöön, kunnan elinkeinoelämän toimintaedellytykset, ympäristöhaittojen vähentäminen sekä rakennetun ympäristön, maiseman ja luonnonarvojen vaaliminen.

Lisäksi kaivostoiminnan vaikutusalueella asuvien ihmisten ja elinkeinotoiminnan sekä luonnonympäristöjen osalta tulee pyrkiä minimoimaan kaivostoiminnan haitat myös mahdollisin yleiskaavallisin keinoin, esim. suojarakenteita ja tiestön linjauksia määritettäessä.

2. Suunnittelualue

Lapissa maakunnan suunnitteluun kuuluvat maakuntasuunnitelma, alueiden käytön suunnittelua ohjaava maakuntakaava ja alueellinen kehittämisohjelma eli maakuntaohjelma. Lapin maakunnan suunnittelusta vastaa Lapin liitto. Maakunnan suunnittelussa on otettava huomioon valtioneuvoston antamat valtakunnalliset alueidenkäyttötavoitteet. Lapissa on yhdistetty kaksi maakunnallista suunnitteluasiakirjaa (maakuntasuunnitelma ja maakuntaohjelma) Lappi-sopimukseksi. Päivitetty Lappi-sopimus 2022–2025 on hyväksytty maakuntavaltuustossa 29.11.2021. Lappi-sopimukseen sisältyvässä aluerakennekartassa vaihemaakuntakaavan suunnittelualueita ei ole tunnistettu kaivosalueena. Alue sisältyy kuitenkin mineraalivyojhykkeeseen. Alueen lähistölle sijoittuu ekologisia yhteyksiä sekä kehitettävä uusi rata.

Sodankylän kuntastrategia 2023 *Saatan mie senki tehdä* on hyväksytty kunnanvaltuustossa 23.10.2023. Kuntastrategiassa on määritelty neljä polkua – työn, asumisen, yhteisöllisyyden ja ympäristön polku – joita kulkemalla saavutetaan strategian tavoitteet: Sodankylässä asukkailla on hyvä kasvaa, elää, asua, työskennellä ja harrastaa. Strategiassa on määritelty myös Sodankylän kunnan arvot, joita ovat luonto, yhteisöllisyys ja rohkeus. Sodankylään on laadittu myös maankäyttöpoliittinen ohjelma 2021–2025, joka on hyväksytty kunnanvaltuustossa 25.3.2021. Maankäyttöpoliittisessa ohjelmassa tarkastellaan kunnan alueiden käytön nykytilaa ja kunnan kehitystä. Lisäksi kuntaan on laadittu kaivosohjelma 2018–2021. Ohjelmaa ollaan parhaillaan päivittämässä.

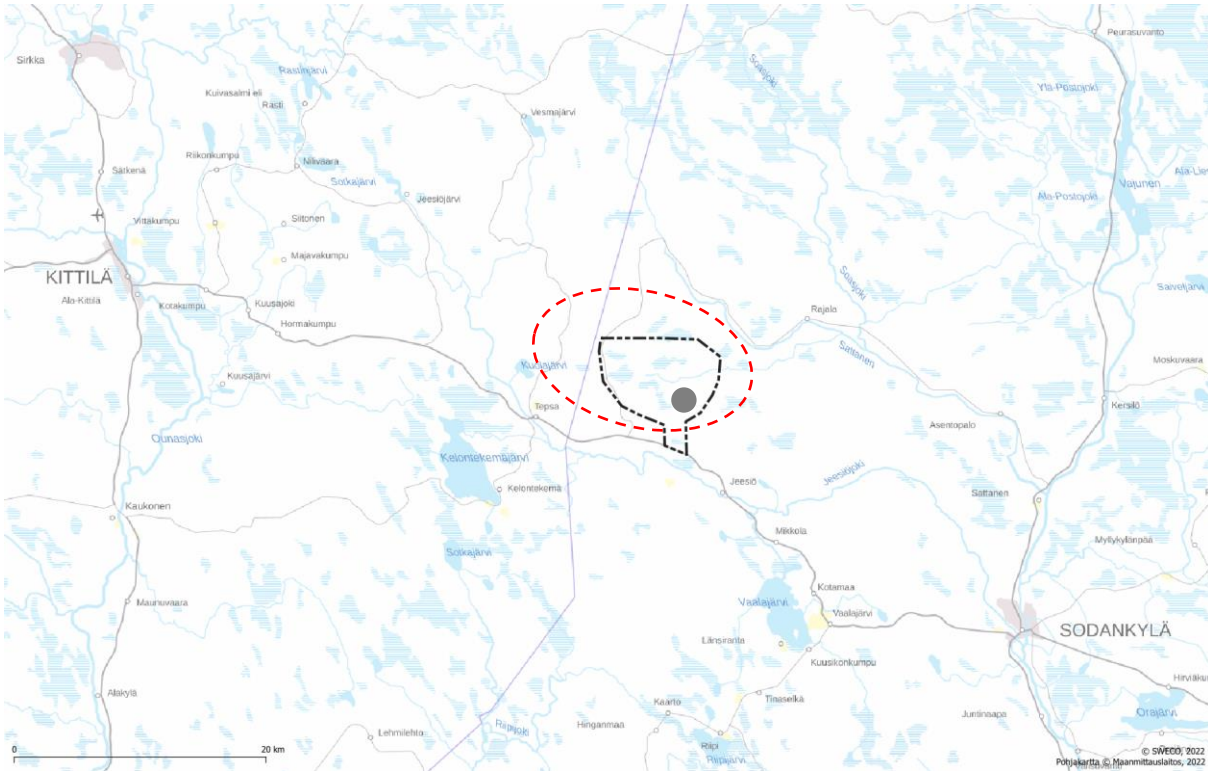
2.1.1 Alueen nykytilanne

Suunnittelualue sijaitsee Sodankylä ja Kittilän kuntien raja-alueella. Varsinaiset kaivostoiminnan alueet sijaitsevat Sodankylän kunnan puolella, mutta sähkönsiirron alueet ulottuvat myös Kittilään. Kaivostoiminnan aluetta kutsutaan nimellä Ikkari, ja sen etäisyys on Sodankylään 45 km ja Kittilään 59 km maantietä pitkin. Lähimmät kylät ovat Kittilässä Tepsa, Sodankylässä Rajala ja Jeesiö.

Alueen pohjoispuolella on Keulakkopään tuulivoima-alue, jonka eteläpuolitse kulkee suunnittelualueen lähin voimalinja (220kV) noin kolmen kilometrin etäisyydellä. Lähin muuntaja on noin 9 km päässä esiintymästä. Alue on soista ja metsäistä, rakentamatonta aluetta, joka on osittain valtion ja osittain yksityisten maanomistajien omistuksessa. Alueelta saa alkunsa Saittajoki laskien itään sekä Leväsaarenoja laskien etelään Jeesiöjokeen.

Kaavan vaikutusalue ulottuu suunnittelualueetta laajemmalle, minkä lisäksi tieyhteydet ja purkuputki voivat ulottua etäämmälle alueesta. Kaavan alueellinen laajuus tarkentuu suunnitteluprosessin edetessä. Kaava-alue sijaitsee Poronhoitolain mukaisella erityisesti poronhoitoa varten tarkoitetulla alueella. Kaava-alue sijoittuu Sodankylässä Sattasniemen paliskunnan alueelle.





Suunnittelualue sijaitsee Sodankylän ja Kittilän kuntien raja-alueella. Kartalla on mustalla esitetty osayleiskaavan likimääräinen sijainti, aluerajaus tarkentuu kaavatyön edetessä. Kartalla on lisäksi punaisella osoitettu vaihemaakuntakaavan suunnittelualueen likimääräinen sijainti sekä harmaalla asemakaava-alueen likimääräinen sijainti.

2.2 Suunnittelutilanne

2.2.1 Maakuntakaava

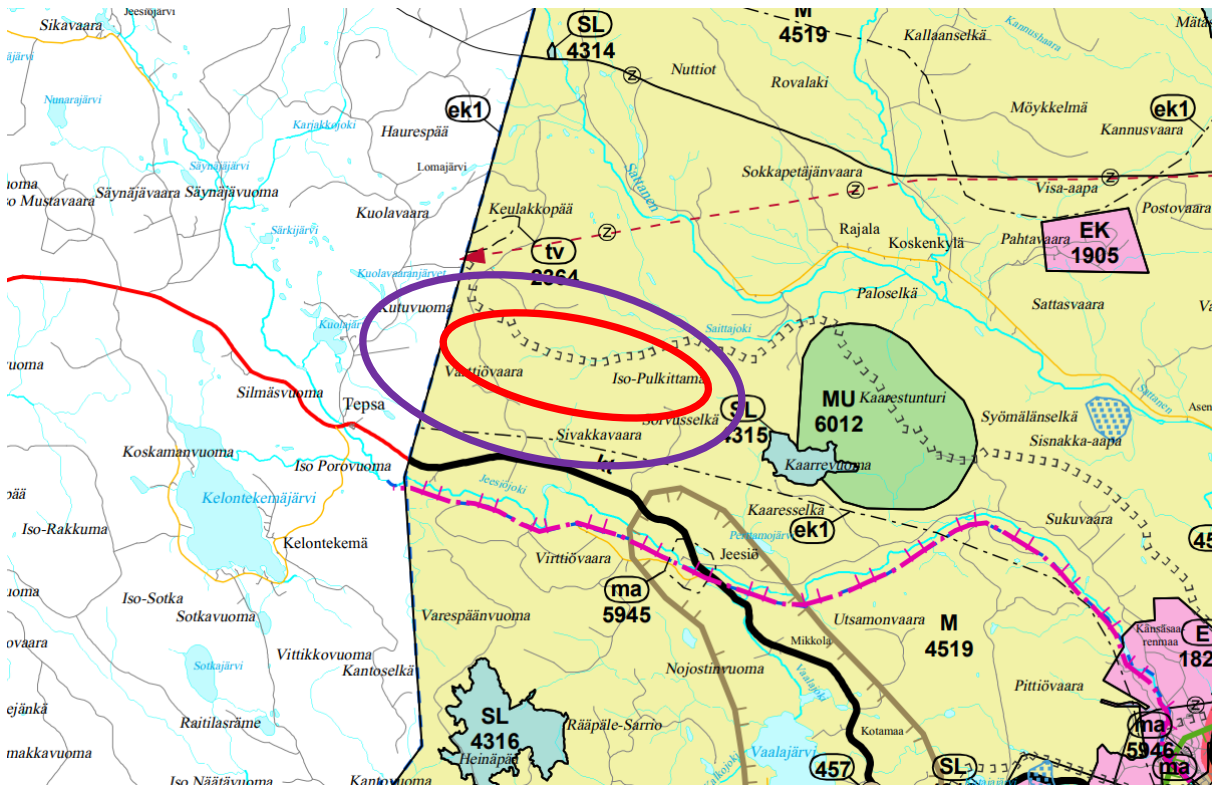
Osayleiskaavan kanssa samanaikaisesti laaditaan kaivoshankkeen vaihemaakuntakaavaa, jonka tarkoituksena on ratkaista kaivoshankkeen maakunnalliset ja seudulliset maankäyttöratkaisut. Maakuntakaava laaditaan vaihekaavana siten, että kaavassa käsitellään lähtökohtaisesti vain tarvittavat kaivoshanketta koskevat teemat. Kaava kumoaa voimassa olevan maakuntakaavan niiltä osin kuin uudessa kaavassa osoitetaan siihen muutoksia.

Vaihemaakuntakaavassa esitetään kaivostoimintaan liittyvät alueidenkäytön ja yhdyskuntarakenteen periaatteet. Kaavan laadinnassa huomioidaan maakuntakaavan sisältövaatimukset ja valtakunnalliset alueidenkäyttötavoitteet. Vaihemaakuntakaavan laadinnassa huomioidaan Lapin maakuntakaavoituksen ominaispiirteet.

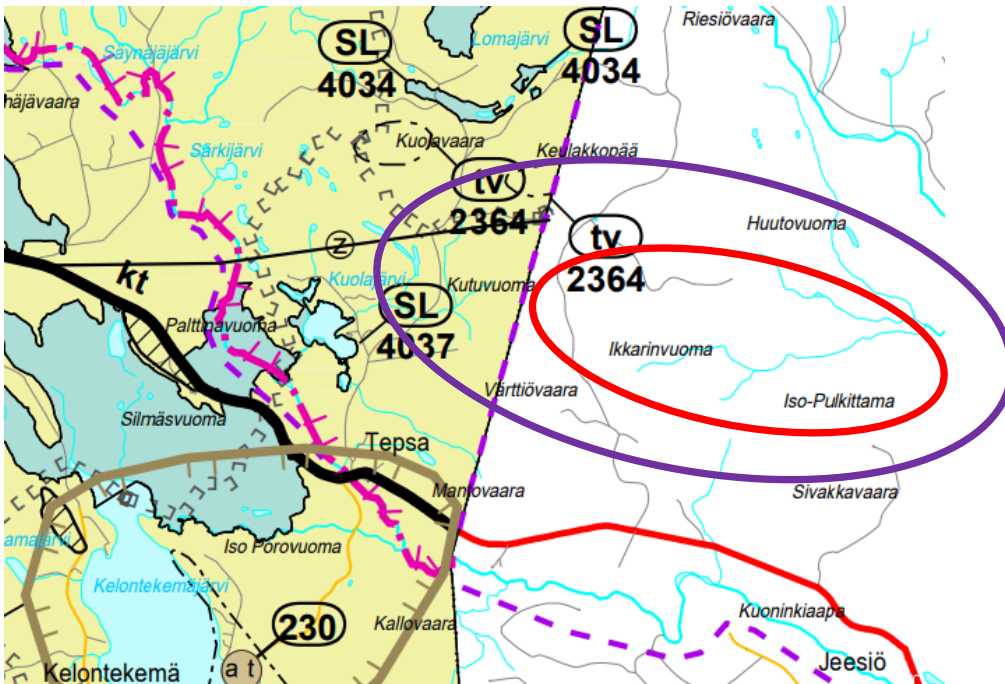
Maakuntakaava on ohjeena laadittaessa tai muutettaessa yleiskaavoja tai ryhdyttäessä muihin toimenpiteisiin alueiden käytön järjestämiseksi. Lapissa maakuntakaavoja laaditaan osa-alueittain ja vaiheittain. Lainvoimaisia kokonismaakuntakaavoja Lapissa ovat Pohjois-Lapin, Tunturi-Lapin ja Länsi-Lapin maakuntakaavat. Vaihemaakuntakaavoista voimassa ovat Lapin meri- ja rannikkoalueen tuulivoimamaakuntakaava, Soklin kaivoshankkeen vaihemaakuntakaava, Suhangon kaivoshankkeen vaihemaakuntakaava, Kemi–Tornio-alueen ydinvoimamaakuntakaava, Kemi–Tornio-alueen ydinvoimamaakuntakaavan osittainen kumoaminen. Tällä hetkellä vireillä Ikkarin kaivoshankkeen vaihemaakuntakaavan lisäksi ovat Pohjois-Lapin maakuntakaava 2040 sekä Sakatin kaivoshankkeen

vaihemaakuntakaava ja Rajapalojen kaivoshankkeen vaihemaakuntakaava. Rovaniemen ja Itä-Lapin maakuntakaava on hyväksytty Lapin liiton valtuustossa 16.5.2022 ja kuulutettu voimaan 21.9.2022. Maakuntakaavasta on valitettu Pohjois-Suomen hallinto-oikeuteen.

Suunnittelualueella on voimassa 28.1.2008 lainvoiman saanut Pohjois-Lapin maakuntakaava ja osayleiskaava rajoittuu Tunturi-Lapin maakuntakaavaan, joka on voimassa Kittilän puolella. Tämä kaava on saanut lainvoiman 16.5.2012. Suunnittelualueella on vireillä Pohjois-Lapin maakuntakaava 2040, jonka maakuntavaltuusto päätti palauttaa valmisteluun 17.5.2021.



Ote Pohjois-Lapin maakuntakaavasta. Osayleiskaava-alueen alustava sijainti on merkitty punaisella ja vaihemaakuntakaavan likimääräinen sijainti violetilla.



Ote Tunturi-Lapin maakuntakaavasta. Osayleiskaava-alueen alustava sijainti on merkitty punaisella ja vaihemaakuntakaavan likimääräinen sijainti violetilla.

Pohjois-Lapin maakuntakaava

Pohjois-Lapin maakuntakaavassa suunnittelualan välittömään läheisyyteen sen pohjoispuolelle on osoitettu tuulivoimaloiden alue (tv 2364) ja voimala-alueen kautta sähkölinjan yhteystarve (z). Alueen kautta kulkee Sodankylän ja Kittilän yhdistävä moottorikelkkailureitti ja eteläpuolitse kantatie (Kittiläntie). Suunnittelualue sijaitsee erityisesti poronhoitoa varten tarkoitetulla alueella, jonka rajan pohjoispuoleisella alueella olevaa valtion maata ei saa käyttää sillä tavoin, että siitä aiheutuu huomattavaa haittaa poronhoidolle. Valtion maan luovuttaminen tai vuokraaminen saa tapahtua vain sillä ehdolla, että maanomistajalla tai vuokramiehellä ei ole oikeutta saada korvausta porojen aiheuttamasta vahingosta. (Poronhoitolain 2.2 §:n mukaan)

Kaakon suunnalla suunnittelualan ulkopuolella sijaitsee luonnonsuojelualue (SL 4315, Kaaresvuoman rauhoitusalue), jonka merkinnällä osoitetaan luonnonsuojelulain nojalla suojeltuja tai suojeltavaksi tarkoitettuja alueita. Luonnonsuojelualueen vieressä on maa- ja metsätalousvaltainen alue, jolla on erityistä ulkoilun ohjaamistarvetta (MU 6012, Kaarestunturin ulkoilualue). Merkinnällä osoitetaan alueita, jotka on tarkoitettu pääasiassa maa- ja metsätalouden harjoittamiseen, joille suuntautuu ulkoilupaineita ja joille on tarkoitus sijoittaa ulkoilun ohjaamistarpeen vuoksi polkuja tai ulkoilureittejä levähdys- ja muine tukialueineen.

Kaakon suunnalla sijaitsee lisäksi maaseudun kehittämisen kohdealue (mk 8027, Unari-Syväjärvi-Vaalajärvi). Merkinnällä osoitetaan maaseutua koskevan kehittämisselityksen alueidenkäytöllisiä periaatteita. Alueella tulee säilyttää ja kehittää monipuolisesti maaseudun elinkeinoja, palveluja, asutusta ja kulttuuriympäristöä. Mk-alueen sisällä on myös kulttuuriympäristön tai maiseman vaalimisen kannalta tärkeä alue (ma 5945, Jeesiön kylä), jonka suunnittelussa on turvattava merkittävien kulttuurihistoriallisten ja maisemallisten arvojen säilyminen.

Kaavassa on annettu myös koko maakuntakaava-aluetta koskevia suunnittelumääräyksiä:

Meluhaittojen ehkäisemiseksi ja ympäristön viihtyisyyden turvaamiseksi maankäytön, liikenteen ja rakentamisen suunnittelussa sekä rakentamisen lupamenettelyissä on otettava huomioon valtioneuvoston päätös melutasojen ohjearvoista.

Maankäytön suunnittelussa on otettava huomioon arvokkaat luonnonympäristöt, arvokkaat maisema-alueet ja rakennetut kulttuuriympäristöt sekä kiinnitettävä erityistä huomiota rakennetun ympäristön laatuun.

Maisemallisesti herkillä alueilla, kuten tunturialueilla, jokien ja järvien rannoilla sekä pääteiden, matkailukeskusten, retkeilyreittien ja taajamien läheisissä metsissä eri käsittelytoimenpiteet on suunniteltava huolellisesti ottaen huomioon maiseman ominaispiirteet ja pyrittävä välttämään suuria muutoksia.

Malminetsintä ja siihen liittyvät toimenpiteet alueella on turvattava.

Poronhoidon ja muiden luontaiselinkeinojen alueidenkäytölliset toiminta- ja kehittämisedellytykset on turvattava. Metsätaloutta, turvetuotantoa, matkailutoimintoja ja loma-asutusta suunniteltaessa on otettava huomioon porotaloudelle tärkeät alueet. Suunniteltaessa valtion maita koskevia, poronhoidon harjoittamiseen olennaisesti vaikuttavia toimenpiteitä on neuvoteltava asianomaisen paliskunnan edustajien kanssa.

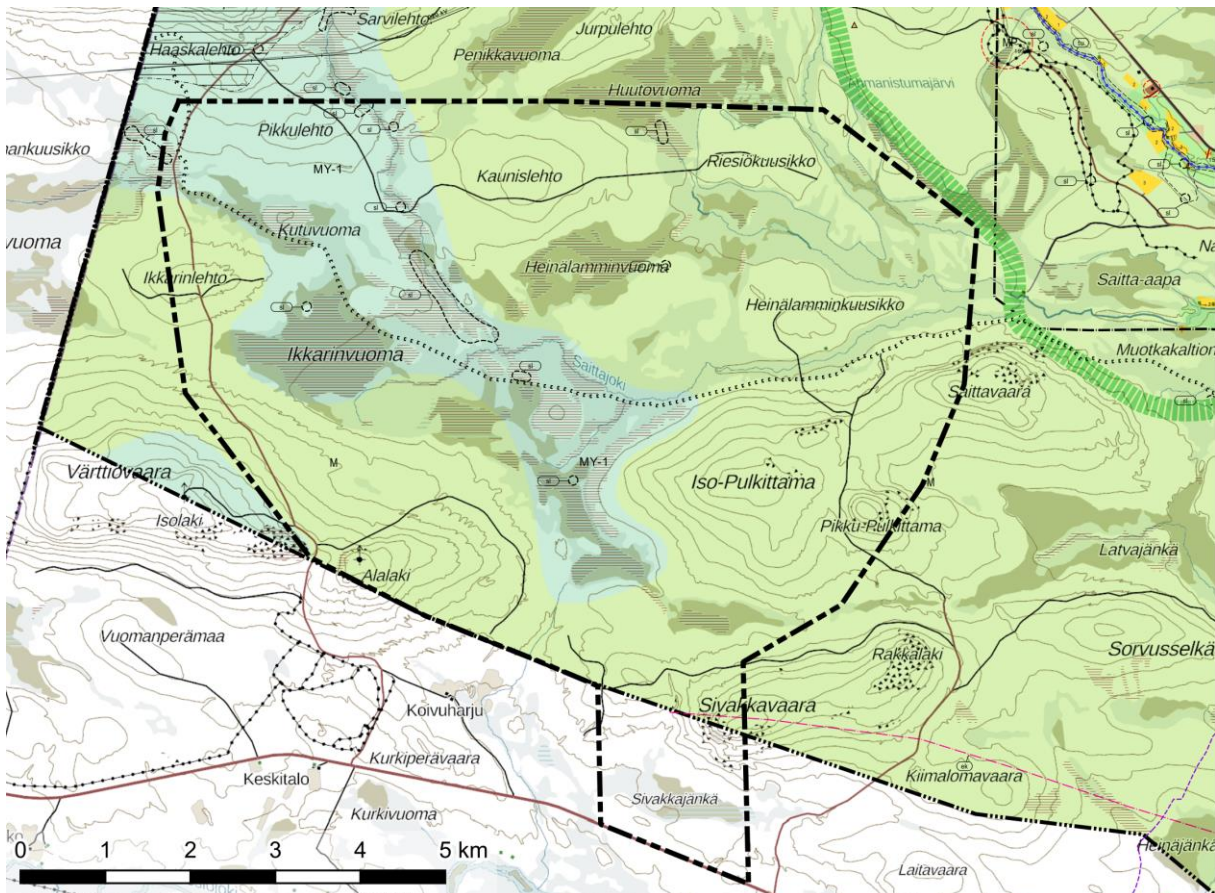
Rakennuksia tai muita huomattavia rakenteita ei tule suunnitella sijoitettavaksi maisemallisesti aroille paikoille, kuten kapeisiin niemen kärkiin ja kannaksille sekä rantamaisemaa hallitsevien kumpareiden huipulle. Hyville, yhtenäisille tai maisemallisesti tärkeille pelloille ei tule suunnitella sijoitettavaksi muuta kuin maa- ja metsätalouteen liittyvää rakentamista, ellei niitä ole yksityiskohtaisemmassa kaavassa rakentamiseen sopivaksi osoitettu.

Suunniteltaessa sellaisen alueen käyttöä, jolla on kiinteä muinaisjäänös, on neuvoteltava Museoviraston kanssa. Ilman muinaismuistolain nojalla annettua lupaa on kiinteän muinaisjäänöksen kaivaminen, peittäminen, muuttaminen, vahingoittaminen, poistaminen ja muu siihen kajoaminen kielletty. Lupaa haetaan ympäristökeskukselta, jonka on kuultava asiassa Museovirastoa.






Vireillä olevassa Pohjois-Lapin maakuntakaava 2040:ssä suunnittelualaue sijoittuu mineraalipotentialiselle vyöhykkeelle ja alue on pääosin osoitettu metsätalous- ja poronhoitovaltaiseksi alueeksi (M-1). Alue on lisäksi osoitettu erityisesti poronhoitoa varten tarkoitetuksi alueeksi (Poronhoitolaki 2 § 2.mom). Alueen pohjoispuolella on tuulivoimaloiden alue, ja alueen läpi kulkee moottorikelkkailureitti. Alueen eteläpuolinen tie on merkitty merkittävästi parannettavaksi tieksi (tieluokan nosto kantatiestä valtatieksi).

2.2.2 Yleiskaava

Suunnittelualueella on voimassa Kelujärvi-Rajala -osayleiskaava, joka on laadittu 2009 ja saanut lainvoiman KHO:n päätöksellä 1.11.2012. Ikkarin alueella on maa- ja metsätalousvaltaista aluetta (M), sekä lisäksi maa- ja metsätalousvaltaista aluetta, jolla on erityisiä ympäristöarvoja (MY-1) ja luonnon monimuotoisuuden kannalta erityisen tärkeää aluetta. Alueelta on myös tunnistettu suojeltujen tai silmälläpidettävien kasvien tai eläinten esiintymäalueita. Alueen pohjoispuolella on tuulivoimaloiden alue sekä siihen liittyvä sähkölinja. Alue on osa laajaa todennäköistä tai lupaavaa malmi- ja mineraalivarantoaluetta. Alueen läpi kulkee moottorikelkkaura.



Ote voimassa olevasta osayleiskaavasta. Musta pistekatkoviiva osoittaa Ikkarin osayleiskaavoitettavan alueen alustavan rajauksen.

-  Todennäköinen tai lupaava malmi- ja mineraalivarantoalue.
-  Suojeltujen tai silmälläpidettävien kasvien tai eläinten esiintymäalue.
-  Luonnonsuojelulain nojalla suojellun, uhanalaisen tai silmälläpidettävän lajin esiintymäalue, jonka ympäristö on säilytettävä ja ylläpidettävä lajille suotuisana.
-  Luonnon monimuotoisuuden kannalta erityisen tärkeä alue.
-  Alueella on vesilain tai metsälain mukaisia arvokkaita elinympäristöjä. Alueen metsiä hoidetaan ja käytetään metsälain mukaan.

M

Maa- ja metsätalousvaltainen alue.

Alueen pääasiallinen käyttötarkoitus on maa- ja metsätalous. Alueen muu käyttö tulee toteuttaa siten, että pääasiallista käyttötarkoitusta ei kohtuuttomasti vaikeuteta. Alueelle saa rakentaa maa- ja metsätalouden sekä luontaiselinkeinojen tarvitsemia rakennuksia ja rakenteita. Alueen metsiä hoidetaan ja käytetään metsälain mukaan.

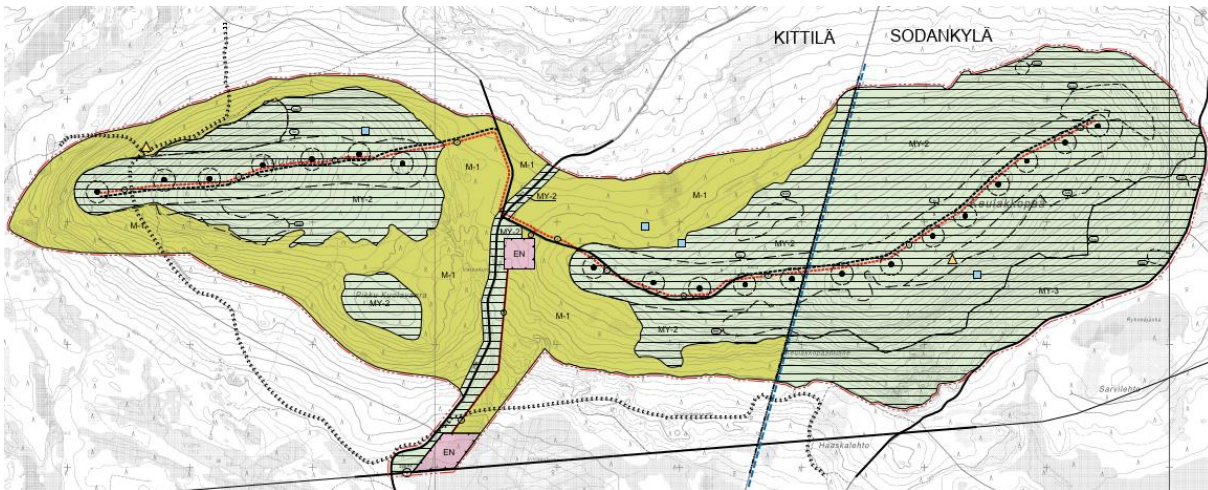
MY-1

Maa- ja metsätalousvaltainen alue, jolla on erityisiä ympäristöarvoja.

Alueen suojelukohteita tulee hoitaa luonnonsuojelulain mukaan. Suojeltavien, uhanalaisten tai silmälläpidettävien lajien elinympäristöt on säilytettävä tai ylläpidettävä lajille suotuisana. Alueen metsiä hoidetaan ja käytetään metsälain mukaan käyttäen hyväksi alue-ekologisia suunnitelmia ja erityisen arvokkaiden elinympäristöjen kartoitusta. Kaavan aluerajaus on yleispiirteinen ja alueille tehtävät toimenpiteet voidaan toteuttaa metsäkuvioiden tarkempien rajojen mukaan. Aluetta tulee hoitaa maiseman ja metsän monikäytön kannalta erityisenä kohteena. Alueella on noudatettava kulloinkin voimassa olevia hyvän metsänhoidon suosituksia hakkuista maisemallisesti herkällä alueilla. Alueelle saa rakentaa maa- ja metsätalouden sekä sitä tukevan yritystoiminnan käyttöön tarkoitettuja rakennuksia ja rakennelmia.

» » » » » Moottorikelkkaura.

Suunnitellun kaivosalueen pohjoispuolella on voimassa Kuolavaara-Keulakkopään osayleiskaava, joka koskee tuulipuistoa. Kaava-alue ulottuu sekä Sodankylän että Kittilän alueille. Kaavassa on merkittynä sähköasemat ja tuulivoimaloille varatut alueet. Alueelta on tunnistettu myös maa- ja metsätalousvaltaisia alueita, joilla on erityisiä ympäristöarvoja. Tuulipuisto on toteutettu.



Kuolavaara-Keulakkopään osayleiskaava kaivosalueen pohjoispuolella.

2.2.3 Asemakaava

Alueella tai sen läheisyydessä ei ole voimassa olevia asemakaavoja.

2.2.4 Muut selvitykset ja suunnitelmat

- Kaivostoimintaa varten tehdään ympäristövaikutusten arviointi (YVA), jonka tuloksia sekä YVA-selostuksesta viranomaisten antamia kommentteja hyödynnetään osayleiskaavan laadinnassa ja vaikutusten arvioinnissa.
- Muut mahdolliset suunnitelmat ja selvitykset

3. Vaikutusalue

Osayleiskaava-alue tullaan rajaamaan siten, että se sisältää kaivostoiminnasta aiheutuvien lähivaikutusten (esim. pölyvaikutukset ja keskeiset meluvaikutukset) alueet. Lähivaikutusalueen lisäksi kaivostoiminnalla on vaikutuksia hyvinkin laajalle alueelle mm. liikenteen kautta sekä työllisyys- ja talousvaikutusten ansiosta.

3.1 Arvioitavat vaikutukset

Maankäyttö- ja rakennuslain, MRL 9 §:n ja -asetuksen, MRA 1 §:n mukaisesti vaikutukset arvioidaan liittyen

- 1) ihmisten elinoloihin ja elinympäristöön
- 2) maa- ja kallioperään, veteen, ilmaan ja ilmastoon
- 3) kasvi- ja eläinlajeihin, luonnon monimuotoisuuteen ja luonnonvaroihin
- 4) alue- ja yhdyskuntarakenteeseen, yhdyskunta- ja energiatalouteen sekä liikenteeseen
- 5) kaupunkikuvaan, maisemaan, kulttuuriperintöön ja rakennettuun ympäristöön

Osayleiskaavan vaikutusten arviointi perustuu pääosin ympäristövaikutusten arviointimenettelyyn eli YVA-selostuksessa esitettyihin selvityksiin ja vaikutuksiin sekä mahdollisiin muissa selvityksessä esille nousseisiin vaikutuksiin, joita tarkennetaan tarvittavilta osin. Lisäksi suunnittelussa ja vaikutusten arvioinnissa hyödynnetään erilaisia tietokantoja, tilastoja sekä kartta- ja paikkatietoaineistoja. Vaikutusten arvioinnissa huomioidaan myös yhteisvaikutukset kaivos- ja muiden hankkeiden kanssa erityisesti hankealueen ulkopuolella (mm. purkupuutki, liikenne, poronhoito).

Yleisesti ottaen kaivoshankkeiden merkittävimmät mahdolliset negatiiviset vaikutukset liittyvät vesistövaikutuksiin sekä muihin luonto- ja maisemavaikutuksiin, liikennevaikutuksiin (liikenteen lisääntyessä liikenneturvallisuus heikkenee) sekä louhinnan ja mahdollisten räjäytysten vaikutuksiin ihmisiin ja lähiympäristöön (melu, pöly, värinä). Tässä hankkeessa myös vaikutukset porotaloudelle tulee huomioida. Positiivisia vaikutuksia on yleensä alueen ja lähialueiden työllisyyteen ja elinvoimaisuuteen sekä tieverkon paranemiseen.

4. Osalliset

Osallisia ovat ne, joiden oloihin tai etuihin kaava saattaa huomattavasti vaikuttaa. Tässä osayleiskaavatyössä osallisia ovat:

- Maanomistajat:
 - Metsähallitus
 - Yksityiset maanomistajat (vaikutusalueella)
- Ne, joiden asumiseen, työntekoon tai muihin oloihin kaava saattaa huomattavasti vaikuttaa:
 - Kaavan vaikutusalueen asukkaat ja loma-asukkaat sekä vuokralaiset
 - Yritykset (mm. matkailuyritykset) ja niiden työntekijät
 - Elinkeinojen harjoittajat
- Viranomaiset ja hankkeessa niihin verrattavat yritykset ja yhteisöt:
 - Naapurikunnat (Kittilä)
 - Lapin ELY-keskus
 - Lapin liitto
 - Pohjois-Suomen AVI ja Lapin AVI
 - Lapin pelastuslaitos
 - Metsähallitus
 - Metsäkeskus Lappi
 - Väylävirasto
 - Traficom
 - TUKES
 - STUK
 - GTK
 - LUKE
 - Fingrid
 - Lapin maakuntamuseo
 - Paliskuntain yhdistys
 - Puolustusvoimat
- Yhteisöt, joiden toimialaa suunnittelussa käsitellään:
 - Rovakaira Oy
 - Digita Networks Oy
 - Telia Towers Finland Oy
 - Paliskunnat (Sattasniemi, Kuivasalmi)
 - vaikutusalueen kyläyhdistykset
 - hankealueen/vaikutusalueen metsästyseurat
 - Sodankylän riistanhoitoyhdistys
 - Suomen luonnonsuojeluliiton Lapin piiri
 - Lapin lintutieteellinen yhdistys
 - hankkeen vaikutusalueen metsänhoitoyhdistykset
 - hankkeen vaikutusalueen kalatalousalueet
 - hankealueen ja vaikutusalueen tiekunnat, vesiosuuskunnat ja jakokunnat

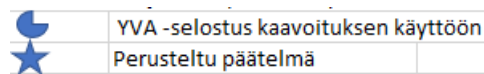
Osallisten listaa täydennetään tarvittaessa. Osallisilla on mahdollisuus antaa palautetta yleiskaavatyön eri vaiheissa ja useilla eri tavoilla. Ensimmäistä kertaa palautetta on mahdollista antaa kaavan vireilletulon ja osallistumis- ja arviointisuunnitelman kuuluttamisen yhteydessä ja kun osallistumis- ja arviointisuunnitelma asetetaan nähtäville. Myöhemmin osalliset voivat antaa mielipiteen kaavan valmisteluvaiheessa tai muistutuksen kaavaehdotuksesta. Kaavatyöhön voi osallistua myös prosessin aikana järjestettävissä esittely- ja keskustelutilaisuuksissa.

Kaavan eri vaiheista tiedotetaan kunnan paikallisessa ilmoituslehdessä Sompiossa ja kunnan kotisivujen www.sodankyla.fi sähköisellä ilmoitustaululla.

5. Työvaiheet ja alustava aikataulu

Osallistumisen ja vuorovaikutuksen järjestämisestä on säädetty maankäyttö- ja rakennuslain luvussa 8. Suunnittelun aikataulu tarkentuu prosessin edetessä.

| VUOSI /Year | 2023 | | | | 2024 | | | | 2025 | | | | 2026 | | | | 2027 | |
|---------------------------|------|---|---|---|------|---|---|---|------|---|---|---|------|---|---|---|------|---|
| Vuosineljännes/Quarter | 1 | 2 | 3 | 4 | 1 | 2 | 3 | 4 | 1 | 2 | 3 | 4 | 1 | 2 | 3 | 4 | 1 | 2 |
| Projektikokoukset | | | | | | | | | | | | | | | | | | |
| Ohjausryhmän kokoukset | | | | | | | | | | | | | | | | | | |
| Sidosryhmätilaisuudet | | | | | | | | | | | | | | | | | | |
| PHL 53 § neuvottelut | | | | | | | | | | | | | | | | | | |
| YVA-MENETTELY/EIA | | | | | | | | | | | | | | | | | | |
| VAIHEMAAKUNTAKAAVA | | | | | | | | | | | | | | | | | | |
| OAS | | | | | | | | | | | | | | | | | | |
| Valmisteluvaihe | | | | | | | | | | | | | | | | | | |
| Kaavaehdotus | | | | | | | | | | | | | | | | | | |
| Viranomaislausunnot | | | | | | | | | | | | | | | | | | |
| Viranomaisneuvottelu | | | | | | | | | | | | | | | | | | |
| Kaavan hyväksyminen | | | | | | | | | | | | | | | | | | |
| OSAYLEISKAAVA | | | | | | | | | | | | | | | | | | |
| OAS | | | | | | | | | | | | | | | | | | |
| Valmisteluvaihe | | | | | | | | | | | | | | | | | | |
| Kaavaehdotus | | | | | | | | | | | | | | | | | | |
| Viranomaisneuvottelu | | | | | | | | | | | | | | | | | | |
| Kaavan hyväksyminen | | | | | | | | | | | | | | | | | | |
| ASEMAKAAVA | | | | | | | | | | | | | | | | | | |
| OAS | | | | | | | | | | | | | | | | | | |
| Valmisteluvaihe | | | | | | | | | | | | | | | | | | |
| Kaavaehdotus | | | | | | | | | | | | | | | | | | |
| Viranomaisneuvottelu | | | | | | | | | | | | | | | | | | |
| Kaavan hyväksyminen | | | | | | | | | | | | | | | | | | |



Hankkeen suunnitteluun liittyvien prosessien alustava aikataulu. Aikataulu tarkentuu prosessin edetessä. Kaavan valmisteluaineisto (kaavaluonnos) asetetaan nähtäville YVA-menettelyn perustellun päätelmän antamisen jälkeen.

Aikataulukaavio kuvaa erityisesti kaavaprosesseihin liittyvää vuorovaikutusta. YVA-menettelyyn ja muihin kaivostoiminnan vaatimiin lupamenettelyihin liittyvät myös omat vuorovaikutusmenettelyt.

Aloitusvaihe

11 / 2023
– 3 / 2024

Laaditaan osallistumis- ja arviointisuunnitelma (OAS), joka asetetaan nähtäville. Yleiskaavan laadinta kuulutetaan vireille.

Järjestetään aloitusvaiheen viranomaisneuvottelu.

Valmisteluvaihe

8 / 2023 –
12 / 2024

Kootaan tarvittavat lähtötiedot, joista keskeiset saadaan YVA-menettelystä. Vaikutusten arviointi suoritetaan MRL 9 §:n mukaan peilaten ratkaisuja tehtyihin selvityksiin. Vaikutusten arviointia tehdään koko kaavaprosessin ajan.

Järjestetään sidosryhmätilaisuuksia paikallisten toimijoiden ja muiden hankkeeseen liittyvien sidosryhmien kanssa. Järjestetään poronhoitolain 53 §:n mukainen neuvottelu. Pidetään kaavaneuvottelu viranomaisten kanssa tarvittaessa.

Laaditaan valmisteluaineisto sekä kaavaluonnos, joka asetetaan nähtäville valmisteluvaiheen kuulemista varten vähintään 30 vuorokaudeksi. Nähtävilläoloaikana järjestetään yleisötilaisuus. Valmisteluvaiheen aineistosta pyydetään lausunnot viranomaisilta, osallisilla on mahdollisuus jättää mielipiteitä. Lausuntoihin ja mielipiteisiin laaditaan vastineet.

Ehdotusvaihe

11 / 2024
– 2 / 2026

Valmisteluvaiheen aineisto muokataan kaavaehdotukseksi. Kaavatyössä huomioidaan valmisteluvaiheen palaute sekä YVA-menettelyn tulokset sekä siitä saatu palaute soveltuvilta osin. Kaavaehdotus asetetaan nähtäville vähintään 30 vuorokaudeksi. Nähtävilläoloaikana järjestetään yleisötilaisuus. Järjestetään viranomaisneuvottelu sekä tarvittavat sidosryhmätillaisuudet ja poronhoitolain mukainen neuvottelu.

Kaavaehdotuksesta pyydetään lausunnot viranomaisilta, osallisilla on mahdollisuus jättää muistutuksia. Lausuntoihin ja muistutuksiin laaditaan vastineet.

Hyväksyminen

1 – 3 /
2027

Hyväksymisaineisto valmistellaan kaavaehdotuksesta saadun palautteen pohjalta (vähäiset ja tekniset muutokset). Jos oleellisia muutoksia kaavaehdotukseen ei tule, osayleiskaava saatetaan Sodankylän kunnanvaltuuston hyväksymiskäsittelyyn.

Hyväksymispäätöksestä on 30 päivän valitusaika Pohjois-Suomen hallinto-oikeuteen. Jos kaavojen hyväksymispäätöksestä ei tänä aikana valiteta, kaavat saavat lainvoiman ja ne kuulutetaan voimaan.

6. Yhteystiedot

Lisätietoja kaavoituksesta antaa Sodankylän kunnasta
kehitysjohtaja Ari Pesonen, ari.pesonen@sodankyla.fi, puh. +358 040 7695 950
Kirjaamo puh. +358 400 618 870

Kunnan virallinen sähköpostiosoite:

kirjaamo@sodankyla.fi

Postiosoite:

Jäämerentie 1 (PL 60)

99601 Sodankylä

Kaavaa laativa konsultti

Sweco

Projektivastaava Tapio Tuuttila, tapio.tuuttila@sweco.fi, puh. +358 40 700 8274