

POIKKIJOEN RANNAN RAKENNETTU YMPÄRISTÖ

Kirkonkylän asemakaavan muutos



Taustaa

Poikkijoen rannan rakennettu ympäristöselvitys on laadittu Sodankylän kirkonkylän asemakaavan muutoksen tausta-aineistoksi. Selvityksen on laatinut kevään ja kesän 2022 aikana arkkitehti Jarmo Lokio Arkkitehtitoimisto Jarmo Lokio Oy:stä.

Selvityksessä määritellään suunnittelualueen rakennetun ympäristön ominaispiirteet, jotka ohjaavat ja rajaavat maankäyttöä. Rakennetun ympäristön selvitys muodostaa yhden lähtökohdan asemakaavassa ja asemakaava-muutoksessa määritettävään maankäyttöön.



Kirkonkylän asemakaava-muutoksen aluerajaus, josta rakennetun ympäristön selvitys on tehty. (Ote Sodankylän kirkonkylän asemakaava-muutos; Poikkijoen ranta, Osallistumis- ja arviointisuunnitelmasta. © Sodankylän kunta 2022.

Miten työ on tehty

Rakennetun ympäristön selvitys on tehty maastokäyntiin, kirjallisuus-, kartta- ja internetselvityksiin pohjautuvan analyysin pohjalta.

Maastokäynnin aikana valokuvattiin selvitysalueelta noin 40 rakennusta, rakennelmaa tai rakennetun ympäristön kokonaisuutta. Lisäksi lähiympäristön rakennettu ympäristö valokuvattiin keskeisiltä, selvitysalueeseen välittömästi liittyviltä osiltaan.

Poikkijoen rakennetun ympäristön historiaa

Asutushistoriaa

Nykyisen Sodankylän kunnan alueella sijaitsi kaksi lapinkylää eli siidaa: Sompio ja Sodankylä. 1500-luvun puolivälissä nämä alueet liitettiin yhä tiukemmin Ruotsin hallinnon alaisuuteen osaksi valtakunnan itäisintä lapinmaata, Kemin Lappia. Kylien asukasluvut eivät olleet korkeita, verotustietojen perusteella on arvioitu esimerkiksi Sompion lapinkylän asukkaiden määrän 1555 - 1600 vaihdelleen noin 30 - 60 asukkaan välillä. Lapinkyläisten asukkaat olivat metsäsaamelaisia, joiden toimeentulo perustui vuotuiskiertoon; kesät vietettiin pienissä ryhmissä kesäkylissä kalastaen ja metsästäen. Etenkin peura, jota metsästettiin kevättalvella, oli tärkeä riistaeläin. Talviksi kokoonnuttiin kiinteisiin talvikyliin, joissa pidetyillä käräjillä ratkaistiin kylien sisäisiä ja lapinkyläisten välisiä riitoja. Talvikylät olivat myös markkinapaikkoja, joihin saapuivat kauppiat Kemin, Tornion ja Kantalahden alueilta. Myös maallinen esivalta ja kirkonmiehet tavoittivat asukkaat talvikylästä. Alkuperäiseen metsäsaamelaiseen uskontoon kuuluivat usko luonnon henkiin, seitoihin ja noitiin. Tärkeitä olivat myös karhun ja peuran pyyntiin liittyneet uhrimenot ja riitit. (Lähde: <http://historia.sodankyla.fi/sompio2.htm>)



Kuvaote Johannes Schefferuksen vuonna 1674 ilmestyneestä "Lapponia"-teoksesta.

Saamelaisen ja suomalaisen asutuksen rajat oli määrätty ns. Lapin ja lannan rajalla, joka kulki nykyisen Sodankylän kunnan eteläosassa. 1600-luvun loppupuolella alue avautui uudisasutukselle: Ruotsin kuningas antoi plakaatit Lapinmaiden asuttamisesta. Plakaattien taustalla olivat Ruotsin valtiovallan ja kirkon pyrkimykset vakiinnuttaa asemaansa alueella. Asutusplakaatteja perusteltiin sillä, että uudisasukkaat, jotka viljelsivät maata ja hoitaisivat karjaa, eivät tulisi häiritsemään saamelaisten elämäntapaa ja elinkeinoja. Ruotsin maallisen vallan vahvistumisen lisäksi myös kirkko halusi vahvistaa asemaansa pohjoisessa. Sodankylän vanha kirkko rakennettiin 1693. (Lähde: <http://historia.sodankyla.fi/sompio2.htm>)

Suomalainen asutus ei levinnyt kovin nopeasti, mutta kun myös useat lappalaiselinkeinojen harjoittajista siirtyivät maanviljelyyn ja karjanhoitoon, elämäntapa alueella muuttui. Lappalainen ja suomalainen elämäntapa sulautuivat yhteen ja Sodankylä määrättiin omaksi kirkkoherrakunnaksi v.1747 (Lähde: <http://historia.sodankyla.fi/sompio2.htm>)

Rakennetusta ympäristöstä

Sodankylän keskustassa, todennäköisimmin kirkon eteläpuolella Kitisen rannassa on sijainnut saamelaisten markkinapaikka. Arkeologisia todisteita

siitä ei kuitenkaan ainakaan toistaiseksi ole. Suomalaisen uudisasutuksen varhaisinta sijaintia on vaikea myös paikantaa, koska tarkempi asutusta kuvaava karttamateriaali on vasta 1800-luvun lopulta. Metsäsaamelaiden elinkeinot olivat pyynti ja kalastus sekä vuotuiskiertoon perustuva poropaimentolaisuus. Maanviljelys ja karjatalous tulivat merkittäviksi elinkeinoiksi jo 1700-luvulla. Samanaikaisesti kasvoivat myös porojen määrät. Luonnon- ja jokivarsien tulvaniityt olivat edellytys maanviljelylle 2. maailmansodan jälkeenkin. (Lähde: Kirkonkylän osayleiskaavan arkeologinen inventointi, Keski-Pohjanmaan ArkeologiaPalvelu 2020)



Ote vuoden 1863 C.W. Gyldeńin laatimasta kartasta "Karta öfver Finland: Sektion B3: sydvestra delen af Lappmarkens härad jemte norra delen af Kemi härad" josta ilmenee mm. selvitysalueen yleispiirteinen rakennuskanta Kitisen itärannalla. (Lähde: Jyväskylän yliopisto, JYX-julkaisuarkisto)

V.1902 Rovaniemeltä Sodankylään rakennetun maantien myötä alkoi Sodankylän kirkonkylän voimakkaampi kehitysvaihe. Ensimmäinen apteekki tuli tien myötä, Säästöpankki v.1903, lennätin 1912, maantie Ivaloon 1913, puhelin 1914 ja v.1923 perustetaan Lapin opisto. V. 1936 rakennetaan maantie Unariin. Asukkaita Sodankylässä v.1920 oli 4957. Vuoden 1944 Lapin sodan tuhoissa menetettiin Sodankylän kirkonkylän myötä myös Poikkijoen alueen silloinen rakennuskanta. Osa sivukylistä säilyi, mihin osaltaan oli vaikuttamassa niiden syrjäinen sijainti ja teiden puute. (Lähde: <http://historia.sodankyla.fi/aikajana.htm>)

Rakennettu ympäristö

Selvitysalueella ei ole valtakunnallisesti tai maakunnallisesti luokiteltuja kulttuuriympäristöjä. Lähin arvotettu kohde on valtakunnallisesti merkittävä rakennettu kulttuuriympäristö Sodankylän kirkot, joka sijaitsee noin 200 m länteen selvitysalueelta Kitisen länsirannalla.

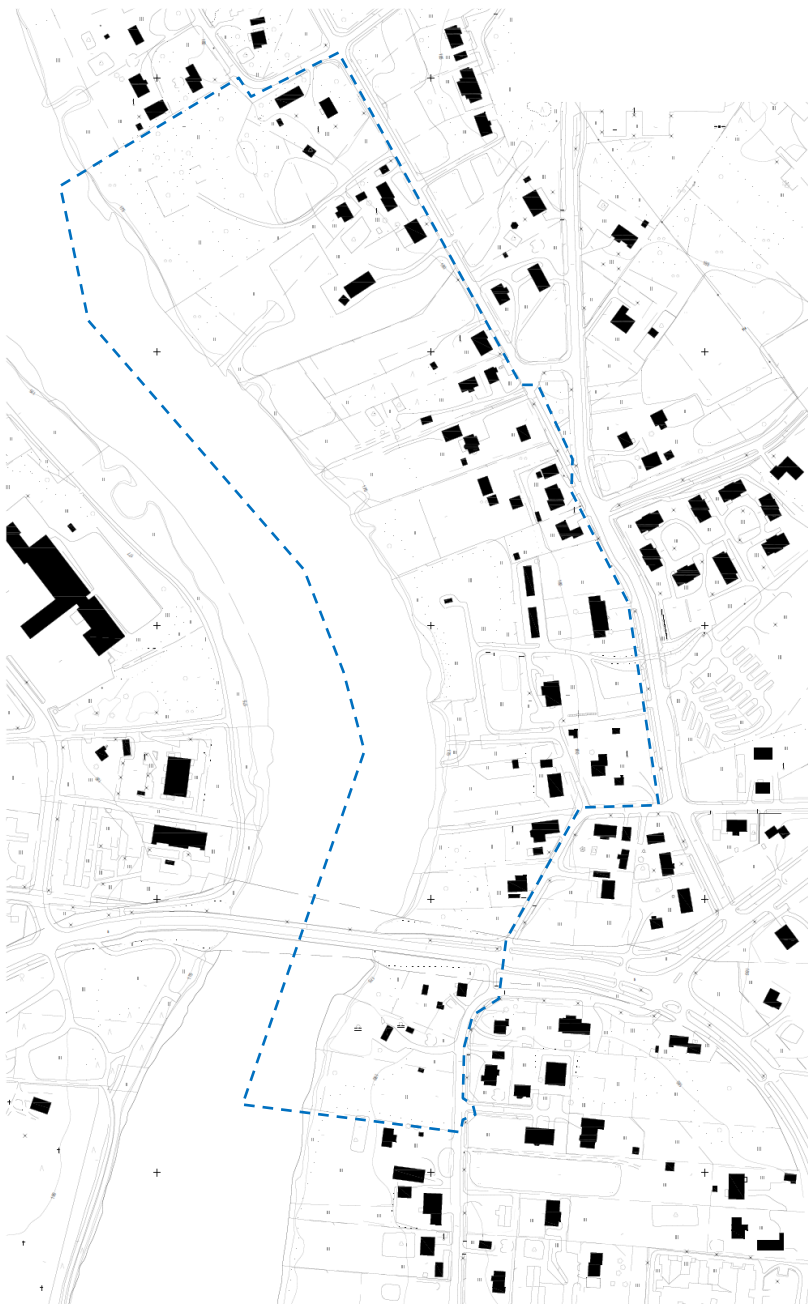
Arkeologiset kohteet

Suunnittelualueelle laadittaneen erillinen arkeologinen selvitys.

Selvitysalueen rakeisuus ja osa-aluejako

Poikkijoen rannan selvitysalueen rakennetun ympäristön rakeisuuskartta osoittaa, miten rakennettu ympäristö on rakennusmassojen ja niiden sijoittelun osalta muodostunut.

Selvitysalueen asuinrakennuskanta talousrakennuksineen sijaitsee Kelukoskientien, Hangastien, Palastien ja Hannuksenrannan sekä Kitisen välisellä ranta-alueella. Selvitysalueella on 15 asuinpihapiiriä, yksi rakenteilla oleva asuinpihapiiri selvitysalueen eteläosassa, yksi paritalopihapiiri, kaksi vapaa-ajan pihapiiriä josta toisessa on kaksi paritaloa ja toisessa pieni yksikerroksinen lomarakennus sekä yksi kahvila/ravintolakiinteistö.



Poikkijoen rannan asemakaavamuutosalueen rakeisuuskartta, johon selvitysalue on rajattu sinisellä katkoviivalla.

Kulttuurihistorialliset kohteet ja pihapiirit

Selvitysalueen yksittäiset kulttuurihistorialliset kohteet ja pihapiirit on valikoitu neet toukokuun 2022 maastoinventoinnin ja kirjallisuus- sekä kartta-analyyysien pohjalta.

Kohteiden arvotus on tehty LKYT-luokituksen (Lapin kulttuuriympäristöt tutuksi) mukaisesti selvityksen laatijan toimesta.

LKYT-luokitus:

RH = rakennushistoriallinen arvo

H = kulttuurihistoriallinen arvo

M = maisemallinen arvo

Plussien määrällä on arvioitu kunkin luokituksen ominaisarvo:

Plussien yhteismäärä osoittaa kohteen kulttuuriympäristöarvon kokonaisuutena:

1...6 = paikallinen

7...8 = maakunnallinen

9 = valtakunnallinen

Suurinta osaa kohteista ei ole arvotettu lainkaan sillä ne edustavat normaalia arkista elinympäristöä jota ei (ainakaan vielä) ole tarvetta luokitaa tai arvottaa.



1. Hannuksenranta 1

Tyyliltään jälleenrakennuskautta edustava tyhjiällä oleva asuinrakennus sijaitsee Kitisentörmällä joen ylittävän sillan kupeessa.

Kunnoltaan välttävä entinen asuinrakennus on kolmiorimahuopakatteinen, pystyrimalaudoitettu punaiseksi maalattu ja betoniperusteinen rakennus, jonka edustalla rannan puolella sijaitsevat talous- ja varistorakennukset ovat säilyneet ilmeeltään alkuperäisinä mutta ovat asuinrakennuksen tavoin jo heikkokuntoisia.

Kohteen LKYT-luokitus: RH-, H+, M+



2. Hannuksenranta 3

Rantatörmällä sijaitseva pieni lomarakennuspihapiiri koostuu hiljattain kunnostetusta joen suuntaisesta yksikerroksisesta puurakenteisesta tummanruskeasta lomarakennuksesta ja sen pohjoispuolella sijaitsevasta pienestä talousrakennuksesta.

3. Hannuksenranta 5

Kolmas Kitisen ylittävän sillan eteläpuolella oleva selvitysalueen kiinteistö on rakennusvaiheessa. Kesän ja syksyn 2022 aikana siihen rakentuu asuinpihapiiri.



4. Palastie 9

Asuinpihapiiri koostuu jälleenrakennuskauden pienestä talousrakennukseksi muutetusta vanhasta asuinrakennuksesta ja arviolta 1960-luvun lopussa tai 1970-luvun alussa rakennetusta matalaharjakattoisesta omakotirakennuksesta. Pihapiiriin kuuluu myös pieni varistorakennus.

Kummatkin rakennukset ovat julkisivuiltaan vaaleita lautaverhottuja rakennuksia. Päärakennuksen kotelokatto ja syöksytorvet sekä varistorakennus ovat väritään taivaansinisiä.



5. Palastie 11

Tyyliltään 1960 ja-70-luvun omakotirakentamista edustavan asuinpihapiirin päärakennus on alun perin valmistunut jo v. 1961 ja pohjamuodoltaan L-mallinen. Pihapiiriin kuuluu myös varistorakennus. Julkisivuverhoilultaan rakennukset ovat valkoiseksi maalattua pystylomalaudoitusta.

6. Palastie 13

Tämä 1980-luvun alun asuinrakennus on tehty betonielementeistä, mikä on suhteellisen harvinaista omakotirakentamisessa. Yleisväriykseltään vaaleanruskeaan pihapiiriin kuuluu myös tasakattoinen pystylomalaudoitettu autotallirakennus.

Kohteen LKYT-luokitus: RH+, H-, M-



7. Jutotie 2

Vaaleanruskealla pystylomalaudoituksella verhoiltu asuinrakennus talleineen ja piharakennuksineen edustaa tyyliltään 1970-luvun omakotirakentamista, vaikka onkin rakennettu v.1985.



8. Jutotie 3-5

Hirsipintainen tummanruskea kahvila/ravintolarakennus on tyyliltään 1980...1990-luvun lomarakentamista edustava selvitysalueen palvelurakennus isoine joelle avautuvine terasseineen. Pihapiiriin kuuluu myös harmaaksi maalattu kioski-/ulkotarjoilurakennus.



7(12)

Rakennuksen edustalta avautuu komea jokivarsinäkyvä keskustan suuntaan Kitisen vastarannalle.

Kohteen LKYT-luokitus: RH-, H-, M+



9. Kelukoskentie 6a

Tämä uudempi 2010-luvulla rakennettu paritalo on julkisivuiltaan vaaleanharmaaksi maalattua vaakalaudoitusta. Kate on mustaa tiiliprofiloitua peltiä. Pihapiirin rakennuksiin kuuluu myös pieni leikkimökki/varasto.



10. Kelukoskentie 8a ja 8b

Kohde koostuu kahdesta yksikerroksisesta ja harjakattoisesta ruskeasta hirsi- tai lautapaneeliverhoillusta v.2011 valmistuneista lomaparitaloista, jotka ovat sijoitettu rannansuuntaisesti vierekkäin.



11. Kelukoskentie 10

Tyyliltään 1970-luvun omakotirakentamista edustava pohjamuodoltaan L-mallinen pystylautaverhoiltu asuinrakennus on kunnostettu 2000-luvun ilmeeseen.



12. Kelukoskentie 10b

Omakotipihapiiri edustaa arkkitehtuuriltaan 2000-luvun alkupuolen lämminhenkistä kompaktia asuinrakentamista ruutuikkunoineen, murrettuine julkisivuväreineen ja päärakennuksen julkisivuverhouksen kenttälauoituksineen.



13. Hangastie 2c

Kohde on uusi viimeistelyvaiheessa oleva vaakalaudoitettu yksikerroksinen asuinrakennus.



14. Hangastie 2b

Omakotipihapiiri edustaa Kelukoskentie 10b -kohteen tapaan arkkitehtuuriltaan 2000-luvun alkupuolen lämminhenkistä kompaktia asuinrakentamista ruutuikkunoineen, murrettuine julkisivuväreineen ja päärakennuksen julkisivuverhouksen kenttälauoituksineen.

8(12)

15. Hangastie 2



Edellisen kohteen tapaan tämäkin asuinpihapiiri edustaa arkkitehtuuriltaan 2000-luvun alkupuolen lämminhenkistä kompaktia asuinrakentamista ruutuikkunoineen, murrettuine julkisivuväreineen ja päärakennuksen julkisivuverhouksen kenttälaudoituksineen.

16. Hangastie 4



Vaaleanvihreällä pystylomalaudoituksella verhoiltu asuinrakennus piharakennuksineen edustaa tyyliään 1960- ja -70-luvun omakotirakentamista.

17. Hangastie 8 ja 10



Hangastie 8 ja 10 kiinteistöillä sijaitsevat rakennukset muodostavat Kitisenrannan avoimessa maisemakuvassa kokonaisuuden, joka koostuu kahdesta asuinrakennuksesta ja useasta talousrakennuksesta. Rakennuksia yhdistää perinteinen punainen lautaverhoilu, harjakatto ja suhteellinen tiivis rakennusten keskinäinen sijoittelu. Hangastien varressa sijaitsee vanhempi päärakennus edustaen jälleerakennuskauden rintamamiestalotyyliä, jota on 1960-luvulla laajennettu ajalleen tyyppillisellä matalaharjaisella osalla (nk. elintasosiivellä). Toisen rannan puolella sijaitseva asuinrakennus on 1980- tai 1990-luvun alussa rakennettu 1½-kerroksinen perinnetyylinen omakotitalo. Avointa maisemakuvaa hallitsee kookas lautaverhoiltu ja peltikatteinen konehalli, joka on sijoitettu yhdessä rakennuksen takana rannan puolella oleva ladon kanssa hieman erilleen muista rakennuksista pellon laitaan.

Kohteen LKYT-luokitus: RH-, H+, M+

18. Moitakaarre 2



Asuinpihapiiri on toteutettu nurkistaan avoimena peräpohjalaistyyllisenä pihapiirinä. Päärakennus ja entinen navettarakennus ovat todennäköisesti alun perin rakennettu sotien jälkeen 1940-luvun lopulla. Kohteen LKYT-luokitus: RH-, H+, M-



19. Sodankylän ensimmäisen kansakoulun rauniot

Selvitysalueen pohjoisosassa rantavyöhykkeellä sijaitsee Sodankylän ensimmäisen kansakoulun (1889) rauniot, jossa ensimmäisenä opettajana toimi opettaja Aleksanteri Kena (1854-1936), joka aikoinaan toimi opettajauran jälkeen aktiivisesti kuntapolitiikan lisäksi mm. Sodankylä-Inari -maantien puolestapuhujana ja edisti mm. maanviljelyä, karjankasvatusta sekä metsänhoitoa Lapissa kehittämällä mm. 40 vuoden ajan Lapin ilmastoon ja maanlaatuun sopivia siemenlajeja.

Raunio koostuu peruskartassakin näkyvästä kivijal-kaosista, jotka osin ovat jo jääneet aluskasvillisuuden ja puuston peittoon.

Kohteen LKYT-luokitus: RH-, H++, M-

Alla kuvaote Lapin Kansasta v:lta 1929, jossa ilmoitetaan opettaja Aleksanteri Kenan 75-vuotispäivästä ja hänen saavutuksistaan.

Lapin Kansa

N:o 104 — 1929

Kosenniemiellä
si herät-
vuolestumista:
uuvoksi ensi talvena?

nniemen maantien rakennustöiden
elkosenniemen alueelle.

haavaa on esitys
toteuttaa.

ben järjestämi-

in kunnan viran-
lut puhetta ja yh-
ajateltu Kemijär-
men mantierafen-
tämän tien rafen-
käyntiin myöskin
uoleijesta päästä.
on rafennusjuun-
ei rafennustöiden
sökin Pelkofennie-
an wiranomaiisten
e voittamattomia
lajia yleisiä töitä,
juunnitelmat ole-
niemiellä ole.

viranomaiisten
fiasta fanotaan

elkofenniemen kun-
nen esittämän toi-

ä-
pista
lopulla.

Taas raaka
verityö Kittil-
län kirkolla.

Mies puukolla kuoliaaksi.

Oululainen juutari murha-
miehenä.

Viime junnantai-iltana tapahtui
Kittilän kirkonkylässä jälleen raaka
verityö. Tapahtumasta on Lapin
Kansalle ilmoitettu seuraavaa:

Klo 9 tienoisja junnantai-iltana
oli Kittilän osustalpan pirttiin saa-
punut työmiehen Arvo Tafalo, to-
toifin Kittilän kirkonkylästä. Hän
oli istunut penkille muiden joukkoon.
Kotovan perästä oli huoneeseen saa-
punut myöskin juutari Geliö Matin-
poika Heikkinen, kotoifin Du-
lunsta. Viimemainittu oli vahvasti
humalassa ja oli hän, ennenkuin
häntä ehdittiin ryhtyä pirtistä hää-
tämään pois, mennyt juoraa päätä
Tafalon luo ja istenyt häntä puu-
kolla rintaan. Verityö tapahtui klo
puoli 10 aikaan.

Tafalo vietiin heikossa tilassa
jairaalaan hoitettavaksi, mutta kuoli
hän siellä eilen aamulla klo puoli 7
tienoisja. Myöskin Heikkinen, jonka
pidätti raittiuslautakunnan puheen-
johtaja Oskari Ahola, oli saanut
puukonhaavoja. Hänen ruumiisjaan-
tobettiin olevan laittiaan kuusi ha-
avaa eri tahoilla, m.m. oli hänellä
melkoifia haavoja istumalihakifissa.

INARI
Suurella jännityksellä odotettu
kuuluissa elokuva!
VIIMEINEN MÄÄRÄYS
Pääosassa:
EMIL JANNINGS.
Jättiläismenestys kaikkialla! Elokuva, josta puhutaan.
Ensi-esitys keskiviikkona.

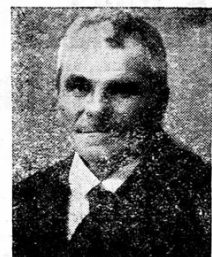
Kuta lyöjä on, sitä ei vielä tiedetä.
Otafutaan, että Heikkinen on wa-
remmin tapellut ja estinnyt fitten ni-
tä henkilöitä, jotta häntä olivat
pahoinpidelleet, ja tällöin oli hänen
raivonja kohteeksi joutunut myöskin
mainittu Tafalo. Heikkinen saamat
haavat eivät kuitenkaan ole wa-
rallifia.

Surmanja saanut Tafalo oli n.
28 vuotias, perheetön, mutta kii-
loisja. Murhaaja Heikkinen on hie-
man nuorempi. Tafalo on paifita-
tumalla tunnettu siivoksi miehefji.
Heikkinen, jonka mukana myös
muutamia muita miehiä junnantai-
iltana, oli tovereineen saapunut kir-
konkylään eräältä metsätöyömaalta.

Karhujen tuhot.

Myöskin Savukoskella on
karhu tehnyt tuhojaan. Peto on
ustaltautunut aivan lähelle Savu-
kosken kylää syöden pari lammasja.

Opettaja Aleksanteri Kena 75-vuotias.



Op. Aleksanteri Kena.

75 vuotta täyttä eilen Sobanty-
lässä kansatouluopettaja Aleksanteri
Kena.

Opettaja Kena on jynntynyt Lo-
pella. Toimittuaan useita vuosia
kierouluunopettajana Luopioifissa
meni hän Jyväslylän Leminaarin,
josta valmistui opettajaksi 1888.
Toimittuaan lyhyitä aifoja opetta-
jana Särkäsiemiellä ja Matoniol-
la, tuli Kena opettajaksi ensimmäi-
seen Sobantylässä w. 1889 avat-
tuun kansatouluun. Opettajatointaan
lässä koulusja hoititun hän uskoll-
festi 22 vuoden ajan eli vuoteen
1910 jalkka, jolloin eroif toime-
taan.

Warfinaijen opettajatoimenja
ohella on opettaja Kena osallistunut

Työttömyyden varalta on tie- ja
vesirakennusten Peräpohjolan
piiri esittänyt lukuisia töitä.

Niiden suorittamiseksi on pyydetty lähes 2 miljoonaa

Yhteenveto

Sodankylän Poikkijoen rakennetun ympäristön analyysin pohjalta voidaan todeta johtopäätöksinä seuraavaa:

Rakennuskanta koko selvitysalueella on Lapin sodan perusteellisen tuhon johdosta 1900-luvun jälkipuoliskolla ja osin myös 2000-luvulla rakentunutta.

Selvitysalueen rakennus- ja kulttuurihistoriallisesti arvokkaita kohteita on selvityksen yhteydessä luokiteltu ja arvoitettu kuusi kappaletta. Kohteiden arvotus on tehty LKYT-luokituksen (Lapin kulttuuriympäristöt tutuksi) mukaisesti selvityksen laatijan toimesta.

LKYT-luokituksen mukaan laaditun arvotuksen perusteella kohteiden ominaisarvomäärä jäi välille 1...2. Tämä tarkoittaa, etteivät kohteet sisällä maakunnallisia tai valtakunnallisia arvoja vaan kohteet ovat rakennus- ja kulttuurihistoriallisilta arvoiltaan ja merkitykseltään paikallisia.



Mikäli tässä selvityksessä arvoitetuista kohteista jotkut todetaan kaavaprosessin kuluessa säilyttämisen arvoiksi on säilyttämiseen pyrkivissä kaavamerkinnöissä ja määräyksissä huomioitava niiden paikallinen arvo ja pohdittava niiden vaikutus kiinteistön tai kohteen säilymismahdollisuuksiin.

Poikkijoen rannan asemakaavan muutoksen laadintaa varten selvityksen tehtävänä on antaa tietoa rakentamistavasta. Selvityksen perusteella tulevan kaavan painopiste rakentamistavan osalta tulee olla eheyttävää uudis- ja täydennysrakentamista, johon täytyy määrittää sitä tukevat kaavamerkinnät ja -määräykset. Arvoitetujen kohteiden alueille ja lähistöön sijoittuvassa uudis- ja täydennysrakentamisessa tulee kiinnittää huomiota kohteiden arvoa tukevaan ja säilymistä edistävään rakentamistapaan rakennusmassoittelulla, julkisivumateriaaleilla ja -väriyksellä. Silti rakentaminen voi tyyliltään olla modernia.

Selvitysalue Kitisen itärannalla on maisemakuvultaan pääosin avointa. © Sodankylän karttapalvelu (Infogis 2022)



Täydennys- ja uudisrakentamiseen soveltuvat alueet (ruskea) ja rakentamiselta säästettävät alueet (vihreä) rakeisuuskartassa (vasen) ja ortokuvassa (oikea).

Täydennysrakentamiseen soveltuvat alueet on sijoitettu olevan rakennuskannan yhteyteen pois alimmalta rantavyöhykkeen osalta (ja tulvauhka-alueelta). Rakentamiseen soveltuvat alueet toteutuessaan täydentävät olevaa rakennettua ympäristöä Hangas- ja Kelukoskenteiden länsipuolella. Lisäksi täydennysrakentaminen toteutuessaan eheyttää Poikkijoen alueen taajamakuva Kitisen itäpuolella kuntakeskuksen välittömässä läheisyydessä. Maisemakuvaltaan avoin ranta-alue on rauhoitettu rakentamiselta mikä on alueen yleisen käytön kannalta perusteltua ja muodostaa taajamakuvaltaan luontaisen kokonaisuuden Kitisen länsirannalta ja joen ylittävältä sillalta aluetta tarkasteltaessa.

Etenkin selvitysalueen osissa jotka ovat maisemakuvaltaan avoimia, tulee rakentamiskorkeuden soveltua ympäristöönsä. Lähtökohtaisesti uudis- ja täydennysrakentamisen tulee olla yksikerroksista ja siellä missä olevassa ympäristössä on 1½...1 2/3-kerroksista rakennuskantaa voi uudisrakentaminen olla myös näiden läheisyydessä yhtä korkeaa. Kaksikerroksiset ja sitä korkeammat rakennukset eivät alueelle sovi.

Rantavyöhyke on perinteisesti jätetty rakentamiselta vapaaksi mm. tulvauhkan vuoksi. Se on toisaalta vapauttanut ranta-alueet yleiseen virkistyskäyttöön, mikä tässä tapauksessa on perusteltua myös suotuisan ilmansuunnan vuoksi. Viheryhteydet Hangastien ja Kelukoskentie itäpuolelle tulee varmistaa Poikkijoen ranta-alueen tonttikohtaisilla määräyksillä istutettavista ja rakennusalan ulkopuolelle rakentamisesta vapaaksi jätettävillä alueilla. Sodankylän ensimmäisen kansakoulun rauniot sekä koulun ensimmäisen opettajan Aleksanteri Kenan Sodankylään ja Lappiin liittyvän henkilöhistorian esiintuominen viheralueella toisi merkittävää lisäarvoa ranta-alueen virkistysarvolle.

ROVANIEMELLÄ 5.9.2022



Jarmo Lokio
arkkitehti YKS 122