



Poikajuntinalueen luontoselvitys teollisuusalueen asemakaavaa

varten

Sodankylän kunta

01.10.2021

LUONTO
SELVITYS  KANGAS

Pia Kangas · Luontokartoittaja (EAT) · 040 594 4222
pia@luontoselvityskangas.fi · www.luontoselvityskangas.fi
Urpakuja 8, 98530 Pyhätunturi · Y-tunnus: 2997914-4

SISÄLLYSLUETTELO

1 JOHDANTO	2
2 LUONTOKOhteiden arvottaminen	3
3 LUONTOSELVITYS JUNTINMAAN ALUEESTA.....	3
4 HUOMIOITAVAT KOhteET JA SUOSITUKSET	5
LÄHDELUETTELO.....	8

Pohjakartat: © Maanmittauslaitos 2021

Valokuvat: Pia Kangas

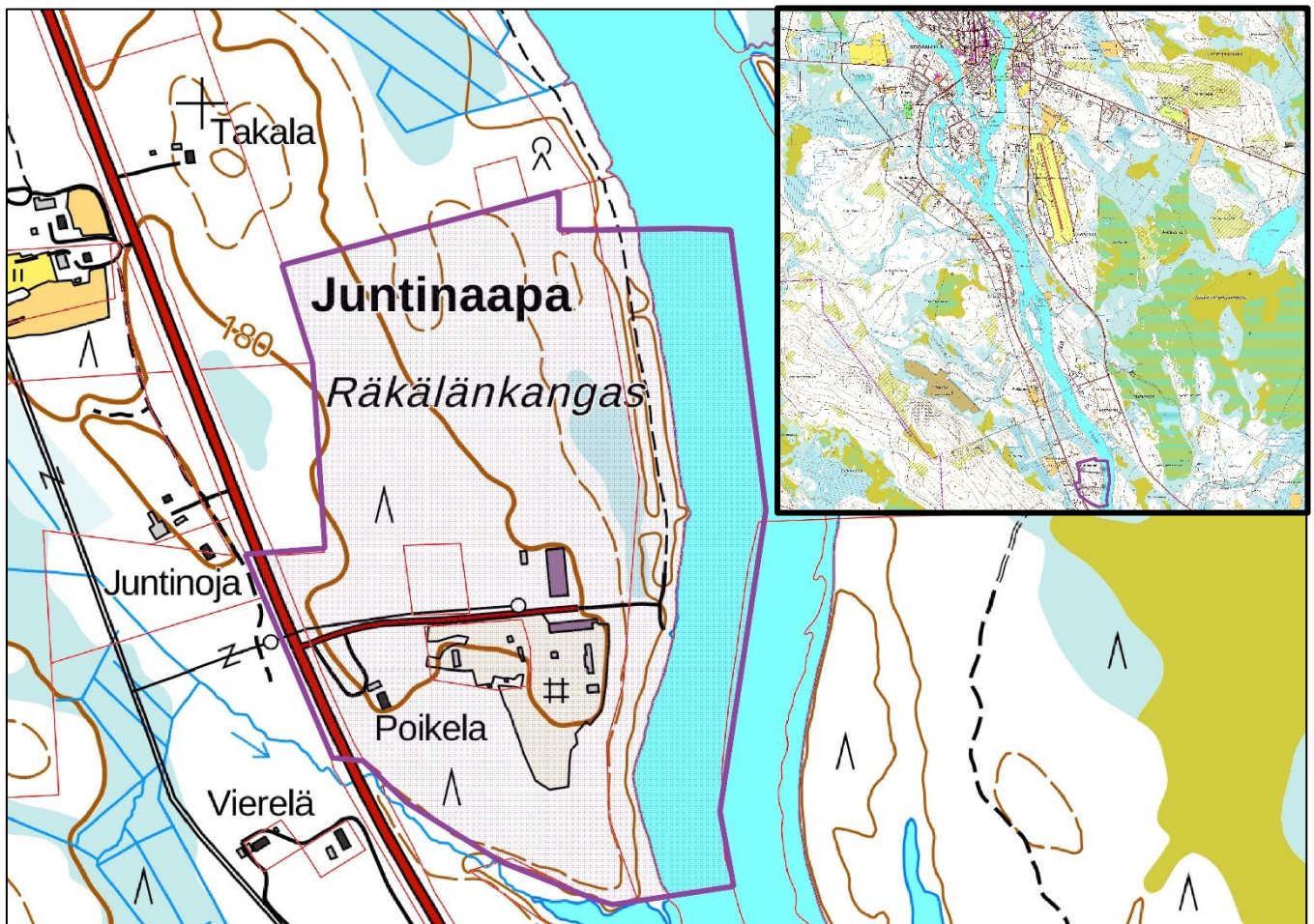
Kannen valokuva: Juntinmaan koillisosan läjitysmaa, jossa kasvaa nuorta mäntyä. Rannan läjitysmaa on harvennettu ja raivattu kesällä 2021.

1 JOHDANTO

Sodankylän Juntinaavalle on käynnissä teollisuusalueen asemakaavoitus. Kaavoitusalueen nimenä on Poikajuntinalue. Alue sijaitsee noin 8 kilometriä Sodankylän kuntakeskuksesta etelään valtatie 4 itäpuolella. Alue on kooltaan noin 29 hehtaaria (Kuva 1). Sodankylän kunta on tilannut alueelta luontoselvityksen.

Ennen maastokäyntiä huomionarvoisten lajien sijainti on tarkastettu Luonnontieteellisen keskusmuseon ylläpitämästä paikkatietojärjestelmästä. Juntinaavan kaavoitusalueelle ei sijoitu pohjavesialueita. Lähin pohjavesialue sijaitsee Kitisen itäpuolella. Tiedossa ei ole metsälain erityisen arvokkaita elinympäristöjä. Kaavoitusalue rajautuu Kitiseen, jonka vastakkaisella rannalla on uitonaikaisia historiallisia kohteita.

Kaavoitusalueelle tehtiin maastoinventointi 18.6.2021. Aikaisen kesän tulon takia ajankohta oli kohtalaisen sopiva luontotyyppien ja kasvien kartoitukselle. Maastokartoituksen aikaan havainnointiin myös linnustosta, mutta sadesää haittaisi lintujen tarkkailua. Kaavoitusalueella oli tehty metsänhakkuita sekä nuoren metsän raivauksia ennen kartoituskäyntiä. Raivattu puu haittasi jonkin verran liikkumista sekä lajien havainnointia.



Kuva 1. Poikajuntin asemakaava-alue on rajattu karttaan violetilla.

2 LUONTOKOHTEIDEN ARVOTTAMINEN

Luontoselvityksessä huomioidaan seuraavat luontoarvot, joilla on laissa määriteltyä suojellusta arvoa. Lisäksi huomioidaan luontotyyppien uhanalaisuusarvioinnissa luokiteltuja luontotyyppisiä, joista kaikilla ei kuitenkaan ole suojelustatusta. Selvityksessä on mukana lajit, joilla ei ole varsinaista lain mukaista suojellusta asemaa, mutta ovat muutoin huomioitavia lajeja.

Luontotyypit

- **Luonnonsuojelulain (1096/1996) 29 §:n suojellut luontotyypit**, joiden muuttaminen tai hävittäminen on kielletty
- **Metsälain (1093/1996) 10 §:n** erityisen tärkeät elinympäristöt. Näiden ympäristöjen hoito- ja käyttötoimenpiteet tulee tehdä elinympäristöjen ominaispiirteet säilyttävällä tavalla.
- **Vesilain (587/2011) 2 luvun 11 §:n** kohteet mukaan lukien pohjavesialueet. Kohteen luonnontilaisuuden muuttaminen on kiellettyä.
- **Luontotyyppien uhanalaisuusarvioinnin mukaiset uhanalaiset luontotyypit** (Kontula & Raunio 2018). kaavoitusalue kuuluu luontotyyppien uhanalaisuusluokituksessa

Lajit

- **Rauhoitetut lajit**, jotka ovat luonnonsuojelulain 42 §:n mukaisia. Rauhoitettujen kasvin tai sen osan poimiminen, kerääminen, irtileikkaaminen, juurineen ottaminen tai hävittäminen on kielletty.
- **Luontodirektiivin II- ja IV-liitteiden lajit sekä lintudirektiivin I-lajit**, joista luonnonsuojelulain 49 §:n mukainen luontodirektiivin liitteen IV lajit ovat yhteisön tärkeinä pitämiä eläin- ja kasvilajeja, alalajeja tai lajiryhmiä. Nämä lajit edellyttävät tiukkaa suojelua, ts. niiden tahallinen tappaminen, pyydystäminen, kerääminen, häiritseminen erityisesti pesinnän aikana sekä kaupallinen käyttö on kielletty. Näiden lajien lisääntymis- ja levähdyspaikkojen heikentäminen ja hävittäminen on kiellettyä. Luontodirektiivin II-liitteessä lueteltujen lajien merkittävien esiintymispaikkojen hävittäminen tai heikentäminen on kielletty luonnonsuojelulain 47 § 5 momentin mukaan. Elinpaikka on merkittävä, jos se vaikuttaa lajin suotuisan suojelun tason saavuttamiseen tai säilyttämiseen.
- **Erityisesti suojellut lajit**, jotka on lueteltu luonnonsuojelulain 47 § mukaisia. Erityisesti suojeltavan lajin säilymiselle tärkeää esiintymispaikkaa ei saa hävittää eikä heikentää. Kielto tulee voimaan, kun ELY-keskus on rajannut esiintymispaikan ja tiedottanut siitä maanomistajalle.
- **Suomen lajien punainen lista 2019** on luettelo kaikista hävinneistä, uhanalaisista, vaarantuneista, silmälläpidettävistä ja puutteellisesti tunnetuista lajeista. (Hyvärinen ym. 2019). Luonnonsuojelulain mukaan laji voidaan säätää uhanalaiseksi, jos sen luontainen säilyminen Suomessa on vaarantunut.
- **Suomen vastuulajit ovat lajeja**, joiden suojelemisessa katsotaan Suomella olevan kansainvälinen vastuu tiettyjen pohjoisten alkuperäislajien säilyttämisestä. Vastuu merkitsee lähinnä sitä, että lajin seuranta ja tutkimusta on tehostettava ja että lajin elinympäristö tulee ottaa huomioon maankäytön suunnittelussa – lajit eivät välttämättä ole uhanalaisia. Lainsäädännössä määriteltyä asemaa vastuulajeilla ei ole.
- **Alueellisesti uhanalaiset lajit**

3 LUONTOSELVITYS JUNTINMAAN ALUEESTA

Juntinmaan kallioperä on pohjoisosasta kvartsiittia ja eteläosassa on kapeana vyöhykkeenä silikaattikiveä. Maaperä on hiekkaa ja hiekkamoreenia. Metsäkasvillisuusvyöhykkeeltä kohde kuuluu Pohjoisboreaaliseen Perä-Pohjolan vyöhykkeeseen (4b). Eliömaakunnaltaan kaavoitusalue kuuluu Sompion Lappiin (SoL). Selvitysalueelta on tiedossa vanha laaksoarhon (dir II ja IV, NT) neliökilometriruutuhavainto vuodelta 1963.

Kaavoitusalue on ollut aktiivisessa maankäytössä. Siellä on jo ennestään teollisuusrakennelmia. Metsiä on käsitelty. Kaavoitusalue on pääasiassa kivennäismaata, jossa on avohakkuukuviota, nuorta taimikkoa sekä muutamia uudistuskypsiä metsäsaarekkeita. Kasvillisuustyypiltä kivennäismaa vaihtelee kuivasta kankaasta tuoreeseen kankaaseen. Rannan läheisyydessä on enemmän tuoretta kangasta sekä tulvavaikutuksen myötä myös ruohokasvillisuus lisääntyy. Vanhempaa puustoa on säästynyt alueen eteläosaan sekä koillisreunalle (Kuva 2). Nämä alueet on harvennettu kesällä 2021. Lahopuustoa ei ole.



Kuva 2. Eteläosan tuoreen kankaan kerrossammal-mustikkatyyppin (HMT) tuoretta kangasta, joka on harvennettu kesällä 2021.

Kitisen rantaosaan on jossain vaiheessa kuljetettu läjitysmaata, mahdollisesti Kurkiaskan voimalaitoksen rakennustyömaan aikoihin. Tämä on havaittavissa vanhojen ilmakuvien sekä maastokäynnin perusteella. Läjitysma-alue on pääasiassa metsittynyt männylle sekä koivulle. Osassa läjitysmaan ja kivennäismaan reunaa on suota (Kuva 3). Turvemaan lajeja ovat mm. hilla, metsäkorte, kurjenjalka, suokorte, pajut ja rahkasammaleet. Paikoin kaakkoisosan läjitysalueella on myös tulvavaikutuksesta sekä pohjakerroksen aukkoisuudesta johtuvaa ruohoisuutta, kuten mesimarja, metsätähti, kaarlenvaltikka, maariankämmeikka, tähtitalvikki, metsämaitikka, sykeröpiippo, siniyökönlehti ja tähtimölaji.



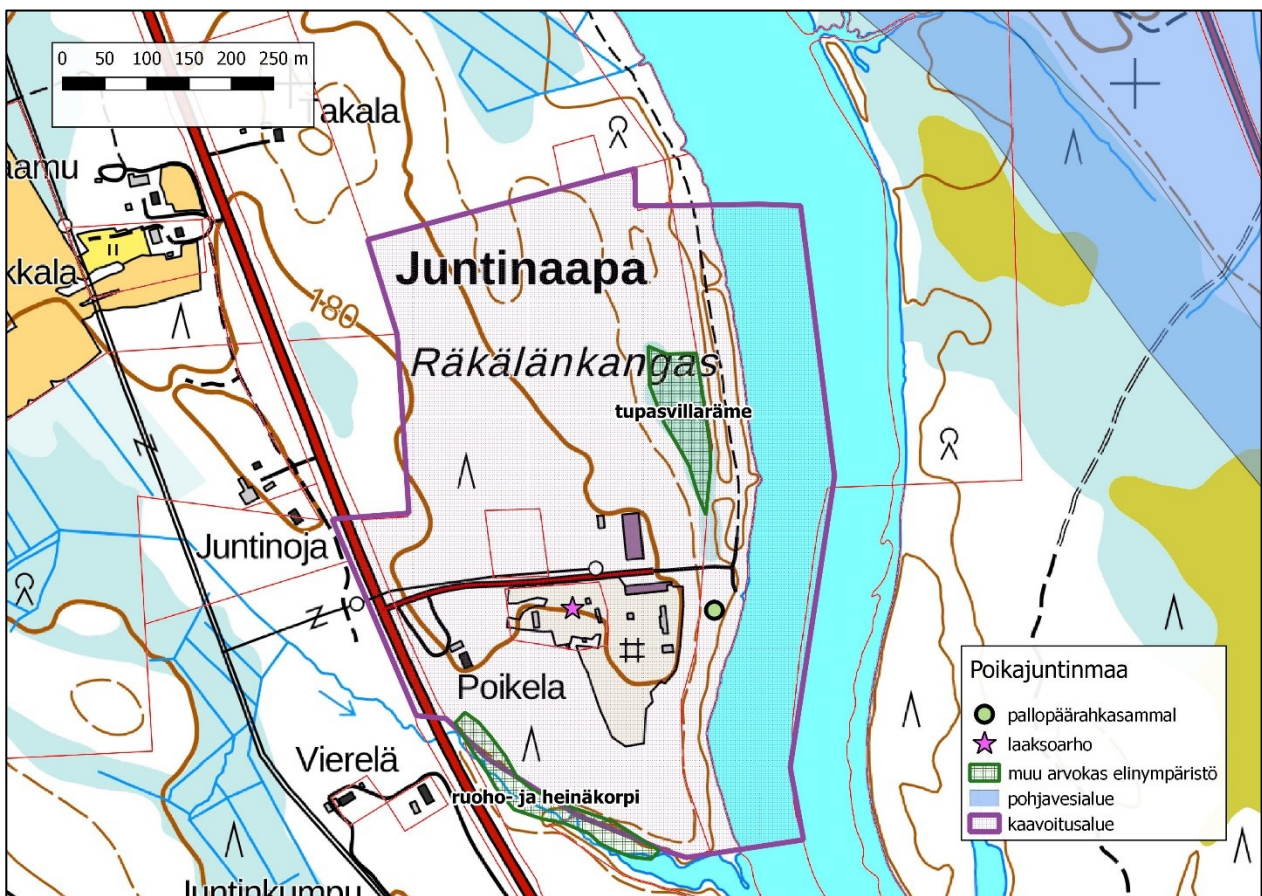
Kuva 3. Rantaosan läjitysmaata kaavoitusalueen kaakkoispuolelta, jossa on suopainanteita.

Kaavoitusalueen eteläreunassa on ruoho- ja heinäkorpea sekä kaavoitusalueen itäreunassa läjitysmaan läheisyydessä on tupasvilla-isovarpurämettä. Nämä on kuvattu kappaleessa 4.

Alueen linnustoa tarkkailtiin maastokäynnin yhteydessä. Linnustossa havainnoitiin seuraavat lajit: käki, punakylkirastas, rantasipi, pajulintu sekä silmälläpidettävä (NT) järripeippo.

4 HUOMIOITAVAT KOHTEET JA SUOSITUKSET

Maastokäynnin yhteydessä kaavoitusalueelta ei havaittu mitään kohdetta, joka olisi luonnontilaisuutensa puolesta ollut erityisen merkittävä. Alueen eteläreunassa sijaitsee puronvarren ruoho- ja heinäkorpi sekä itäpuolella aluetta sijaitsee tupasvillaräme/isovarpuräme. Läjitysmaan ja kivennäismaan välissä olevassa suokaistaleessa havaittiin pallopääraikasammalta, joka on Suomen vastuulaji. Havaitut kohteet ovat esitetty kuvassa 4. Kohteet olisi hyvä huomioida kaavoituksen yhteydessä mahdollisuuksien mukaan.



Kuva 4. Kaavoitusalueen reunoissa on kaksi arvokasta elinympäristöä. Alueella on pallopääraikasammalta, joka on Suomen vastuulaji.

Aivan kaavoitusalueen eteläreunassa oleva puronvarsi on kaikkein merkittävin kohde (Kuva 5). Puronvarsi on ruoho- ja heinäkorpea, jossa on myös pienialaisena metsäkortekorpea sekä lehtomaista korpea. Lajisto on monipuolista. Puron läheisyydessä kasvaa mm. punaherukkaa, metsälvejuurta, oravanmarjaa, sudenmarjaa, rantatädykettä, mesiangervoa ja keltaängelmää. Puusto on kookasta kuusta. Muuta lajistoa ovat mm. koivu, tuomi, pihlaja ja harmaaleppä. Tien läheisyydessä on ryteikköisyyttä ja lahoppuuta on normaalia talousmetsää enemmän (n. 10 m³/ha). Myös tämä alue on harvennettu alkukesästä 2021. Puron varrelta on harvennettu kuusia sekä puron yli kulkee syvät metsäkoneen ajourat. Kohteen luonnontilaisuus on heikentynyt, mutta edelleen siinä on havaittavissa puronvarren

ruoho- ja heinäkorven tyypillisiä piirteitä. Ruoho- ja heinäkorvet on luokiteltu Pohjois-Suomessa silmälläpidettäväksi (NT) luontotyyppiä.



Kuva 5. Kaavoitusalueen eteläreunan puronvarren ruoho- ja heinäkorpea. Kuvassa puron yli kulkee syvät metsäkoneen ajourat.

Toinen luonnontilainen kohde kaavoitusalueella on itäosassa sijaitseva tupasvillaräme- ja isovarpurämekokonaisuus (Kuva 6). Puustoltaan alue on melko luonnontilainen kasvaen kitukasvuista mäntyä. Ympäröivät metsätaloustoimet ovat osittain hieman kuivattaneet ja heikentäneet kohdetta. Kasvillisuus on tyypillistä oligotrofisen rämeen lajistoa. Luontotyyppien uhanalaisuusluokituksessa isovarpurämeet ja tupasvillarämeet on arvioitu elinvoimaiseksi luontotyyppiä (LC).



Kuva 6. Itäreunan isovarpuräme, joka on toinen hieman luonnontilaisempi kohde ruoho- ja heinäkorven lisäksi. Se on säästynyt metsätaloustoimilta.

Linnustossa alueelta havaittiin silmälläpidettävää (NT) järripeippoa. Järripeippo ei ole mitenkään erityisen vaativa elinympäristönsä suhteen ja se on hyvin runsaslukuinen alueella, joten uusi teollisuusalue tuskin aiheuttaa lajille mainittavaa vahinkoa.

Kivennäismaan ja läjitysmaan välissä olevassa suopainanteessa kasvoi pallopäärahkasammalta, joka on Suomen vastuulaji. Pallopäärahkasammal kasvaa tyypillisimmillään metsäkortekorvilla tai niiden reunamilla. Laji on hyvä huomioida kaavoituksessa mahdollisuuksien mukaan.

Alueelta on vanha havainto laaksoarhosta, joka on rauhoitettu, direktiivin II ja IV liitteiden laji ja silmälläpidettävä (NT). Esiintymän tarkkuus on neliökilometriruutu ja se on tehty vuonna 1963. Esiintymän paikkakuvauksena on Juntinmaa. On hyvin todennäköistä, että lajia on esiintynyt aikoinaan rantakoivikossa tai kuusien alla tulvavaikutteisella alueella. Nykyisin kaavoitusalueella laaksoarholle sopivaa habitaattia sijaitsee aivan rannan tuntumassa läjitysalueella nuorten koivujen läheisyydessä. Lajia ei kuitenkaan havaittu maastokäynnin yhteydessä. Voi olla, että kasvillisuus on sen verran peitteinen, jotta laaksoarholle sopivaa elinympäristöä ei ole muodostunut.

LÄHDELUETTELO

- Eurola, S., Huttunen, A., Kaakinen, E., Kukko-oja, K., Saari, V. & Salonen, V. 2015: Sata suotyyppiä. Opas Suomen suokasvillisuuden tuntemiseen. Thule-instituutti, Oulangan tutkimusasema, Oulun yliopisto, Oulu. Hotanen, J.-P., Nousiainen, H., Mäkipää, R., Reinikainen, A. & Tonteri, T. 2008: Metsätyypit – opas kasvupaikkojen luokitteluun. Metsäntutkimuslaitos. Metsäkustannus Oy. Helsinki.
- Hyvärinen, E., Juslen, A., Kempainen, E., Uddström, A. & Liukko, U-M. (toim.) 2019: Suomen lajien uhanalaisuus. Punainen kirja 2019. Ympäristöministeriö. Suomen ympäristökeskus. Gärno Oy, Helsinki.
- Kontula, T. & Raunio, A. (toim.) 2018: Suomen luontotyyppien uhanalaisuus 2018. Luontotyyppien punainen kirja. Osa 2: Luontotyyppien kuvaukset. Suomen ympäristökeskus. Suomen Ympäristö 5/2018. Verkkojulkaisu <http://urn.fi/URN:ISBN:978-952-11-4819-4>
- Luonnonsuojelulaki 1096/1996
 29 § Suojellut luontotyytit
 46 § Uhanalaiset lajit
 47 § Lajien esiintymäpaikkojen suojelu
- Metsälaki 1093/1996
 10 § Monimuotoisuuden säilyttäminen ja erityisen tärkeät elinympäristöt
- Paikkatietoikkuna 2021. Maanmittauslaitoksen ylläpitämä internet-sivusto 1.10.2021. <https://kartta.paikkatietoikkuna.fi>
- Suomen lajitietokeskus 2020. Luonnontieteellisen keskusmuseon ylläpitämä internet-sivusto 1.10.2021. www.laji.fi
- Vesilaki 587/2011
 2 luku 11 § Eräiden vesiluontotyyppien suojelu
- Ympäristö.fi, 2020: Kansainväliset vastuulajit. Ympäristöhallinnon yhteinen verkkopalvelu 1.10.2021. https://www.ymparisto.fi/fi-fi/luonto/lajit/uhanalaiset_lajit/Kansainvaliset_vastuulajit
- Ympäristöministeriö & Suomen ympäristökeskus (2021). Suomen lajien alueellinen uhanalaisuusarviointi 2020. <https://www.ymparisto.fi/punainenlista>