



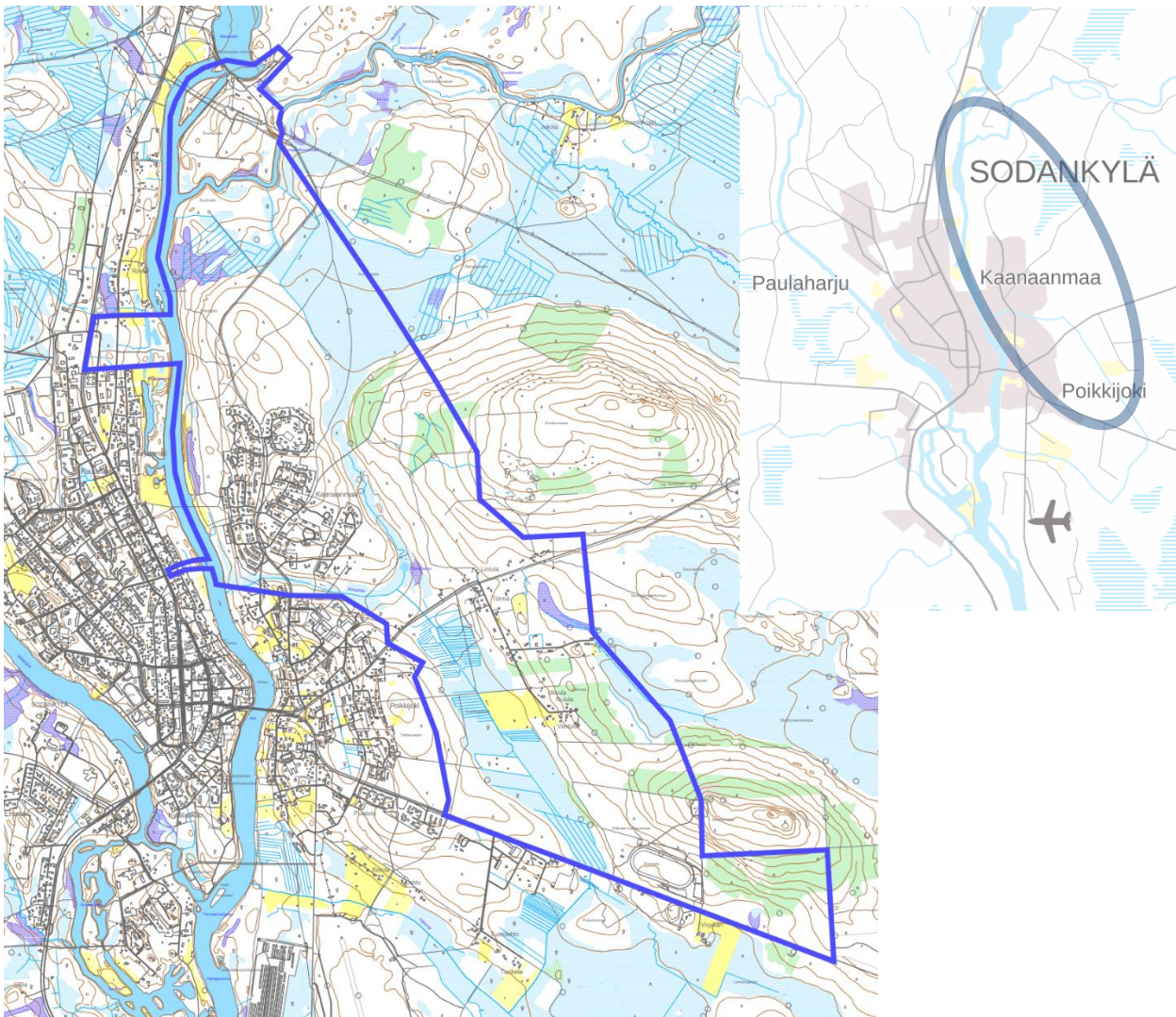
## SODANKYLÄ

### KIRKONKYLÄN OSAYLEISKAAVAN MUUTOS Osallistumis- ja arviointisuunnitelma (OAS) päivitetty 25.1.2021

Suunnitelmassa kerrotaan maankäyttö- ja rakennuslain 63 §:n mukaisesti, miten osallistuminen ja vuorovaikutus sekä kaavan vaikutusten arviointi tapahtuvat kaavaprosessissa.

#### Suunnittelualue

Tehtävänä on laatia oikeusvaikutteinen osayleiskaavan muutos Sodankylän kirkonkylään. Suunnittelualue kattaa kirkonkylän itäpuolisen alueen valtatieltä 5 (Kemijärventie) Kelukosken voimalaitokselle rajautuen Kitisen jokeen ja osittain sen yli valtatiehen 4 (Ivalontie). Alue sisältää Kaanaanmaan asutun alueen, Savukoskientien läheisen asutuksen (Mantovaara) sekä alueet valtatiehen 5 varren pohjoispuolella raviradalle ja hieman sen itäpuolelle.



*Suunnittelualueen alustava raja. Pienemmässä kuvassa suunnittelualueen likimääräinen sijainti*

## Suunnittelun lähtökohdat

Osayleiskaavan muutos koskee valtatie 5 uuden linjauksen sekä Sakatin kaivokselle johtavan yhdystien alueita vaikutusalueineen. Osayleiskaavassa ratkaistaan tieyhteyksien sijainnit sekä sovitetaan asumisen ja teollisuus- ja varastoalueiden aluevaraukset sekä reitistöt uusiin tieyhteyksiin. Myös Sakatin kaivoshankkeen osayleiskaavan laatiminen on samanaikaisesti vireillä tämän suunnittelualueen pohjoispuoliselle alueelle.

Kaavoituksessa laaditaan valtatie 5 ja Sakatin yhdystien aluevaraussuunnitelma, jossa määritetään teiden vaikutukset ja sijainti riittävässä määrin. Aluevaraussuunnitelma käsitellään kaavoituksen yhteydessä ja liitetään kaavan valmisteluaineistoon, jolloin erillistä liikennejärjestelmästä ja maanteistä annetun lain mukaista yleissuunnitelmaa ei tarvitse tehdä.

Osayleiskaavan muutos koskee pääasiassa kirkonkylän osayleiskaavaa, mutta suunnittelualueen pohjoisosassa myös voimassa olevaa Kelujärvi-Rajala osayleiskaavaa.

### ***Valtakunnalliset alueidenkäyttötavoitteet ja yleiskaavan sisältövaatimukset***

Valtioneuvosto on päättänyt 30.11.2000 valtakunnallisista alueidenkäyttötavoitteista, jotka on otettava kaavoituksessa huomioon. Tavoitteet on tarkistettu vuonna 2017 ja tarkistetut tavoitteet ovat tulleet voimaan 1.4.2018. Lisäksi yleiskaavaa laadittaessa on huomioitava Maankäyttö- ja rakennuslain 39 §:n mukaiset yleiskaavan sisältövaatimukset.

Tämän osayleiskaavatyön kannalta merkittäviä valtakunnallisia alueidenkäyttötavoitteita ovat:

#### 1. Toimivat yhdyskunnat ja kestävä liikkuminen

- luodaan edellytykset alueiden ja yhdyskuntien kehittymiselle elinvoimaisina
- edistetään monikeskuksesta, verkottuvaa ja hyviin yhteyksiin perustuvaa aluerakennetta
- vastataan väestö- ja työpaikkakehityksen edellyttämiin tarpeisiin, mahdollistetaan eri väestöryhmien tarpeita vastaava asuntotarjonta
- edistetään saavutettavuutta ja kevyen liikenteen kehittämistä

#### 2. Tehokas liikennejärjestelmä

- edistetään liikennejärjestelmän toimivuutta, toimintavarmuutta ja turvallisuutta

#### 3. Terveellinen ja turvallinen elinympäristö

- ehkäistään melusta, tärinästä ja huonosta ilmanlaadusta aiheutuvia ympäristö- ja terveyshaittoja, jätetään riittävät suojaetäisyydet, tai riskit hallitaan muulla tavoin

#### 4. Elinvoimainen luonto- ja kulttuuriympäristö sekä luonnonvarat

- huolehditaan luonnon- ja kulttuuriympäristöistä kestäväällä tavalla, mikä on elinkeinojen, väestön hyvinvoinnin ja alueiden identiteetin kannalta tärkeää
- edistetään luonnon monimuotoisuuden kannalta arvokkaiden alueiden ja ekologisten yhteyksien säilymistä
- huolehditaan virkistysalueiden riittävydestä ja viheralueverkoston jatkuvuudesta

#### 5. Uusiutumiskykyinen energiahuolto

- varaudutaan uusiutuvan energian tuotannon tarpeisiin (turvataan Kelukosken voimalaitoksen toimintaedellytykset)
- turvataan merkittävien voimajohtojen linjaukset ja niiden toteuttamismahdollisuudet, voimajohtojen linjauksissa hyödynnetään olemassa olevia johtokäytäviä

## Maakuntakaava

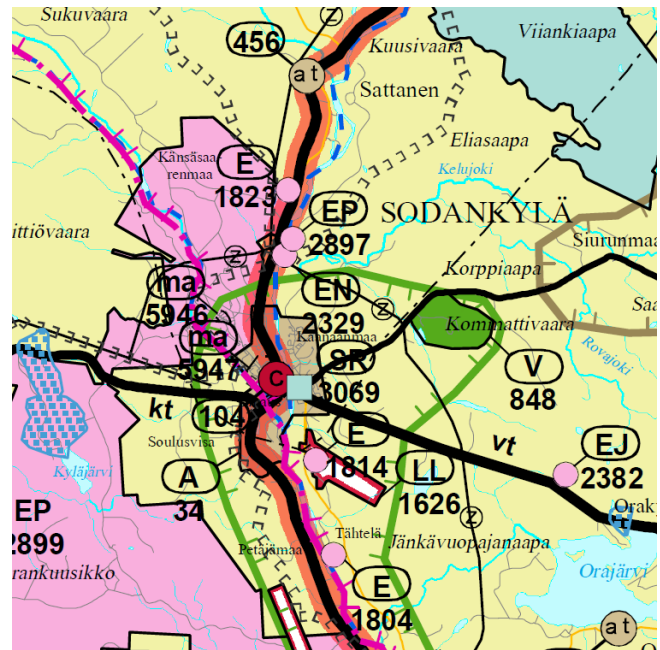
Sodankylässä on voimassa **Pohjois-Lapin maakuntakaava**, jonka valtioneuvosto on vahvistanut 27.12.2007.

Lapin liitossa on vireillä **Pohjois-Lapin maakuntakaava 2040** ja **Sakatin kaivoshankkeen maakuntakaava**.

**Pohjois-Lapin maakuntakaavan 2040** kaavaehdotus on ollut nähtävillä 12.10.-15.11.2020. Kaava kumoaa lainvoiman saatuaan edellisen Pohjois-Lapin maakuntakaavan.

**Sakatin kaivoshankkeen vaihemaakuntakaava** koskee Sakatin kaivoshankkeen vaatimia muutoksia voimassa olevaan Pohjois-Lapin maakuntakaavaan Sodankylän kunnan alueella. Kaivoshankkeen vaihemaakuntakaava on eriytetty vireillä olevasta Pohjois-Lapin maakuntakaavasta 2040 omaksi vaihemaakuntakaavakseen aika-tilausyistä. Sakatin kaivoshankkeen vaihemaakuntakaava on kuulutettu vireille 1.10.2020 ja tavoiteaikataulun on, että vaihemaakuntakaava olisi Lapin liiton valtuustossa hyväksyttävänä 2022.

Voimassa olevan Pohjois-Lapin maakuntakaavan suunnittelumääräyksissä edellytetään mm. arvokkaiden luonnonympäristön, maiseman ja rakennetun kulttuuriympäristön alueiden huomioimista. Meluhaittojen ehkäisemiseksi suunnittelussa tulee ottaa huomioon valtioneuvoston päätös melutasojen ohjeista. Alueella olevat Kaanaanmaan asuinalueet sisältyvät taajamatoimintojen alueeseen (A). Muut alueet ovat maa- ja metsätalousvaltaista aluetta (M). Valtateiden linjaukset ovat nykytilanteen mukaisilla paikoilla. Valtatien 4 linjausta mukaillee Jäämeren käytävä, joka on valtakunnallisesti tärkeä kansainvälinen liikennekäytävä. Savukoskentie on maakuntakaavassa seututie. Savukoskientien pohjoispuolinen osa suunnittelualueesta on todennäköistä mineraalivarantoaluetta (ek1). Kelukosken voimalaitoksen kohta on energiahuollon aluetta (EN), jolle johtaa sähkölinjan merkintä. Voimalaitosaluetta sivuaa moottorikelkkailureitti. Suunnittelualue sisältyy lähes kokonaisuudessaan Matkailun vetovoima-alueeseen, joka on matkailun ja virkistysalueen kehittämisen kohdealuetta (mv). Matkailun vetovoima-alue käsittää myös suunnittelualueen itäpuolella olevan Kommattivaaran, joka on virkistysaluetta (V).



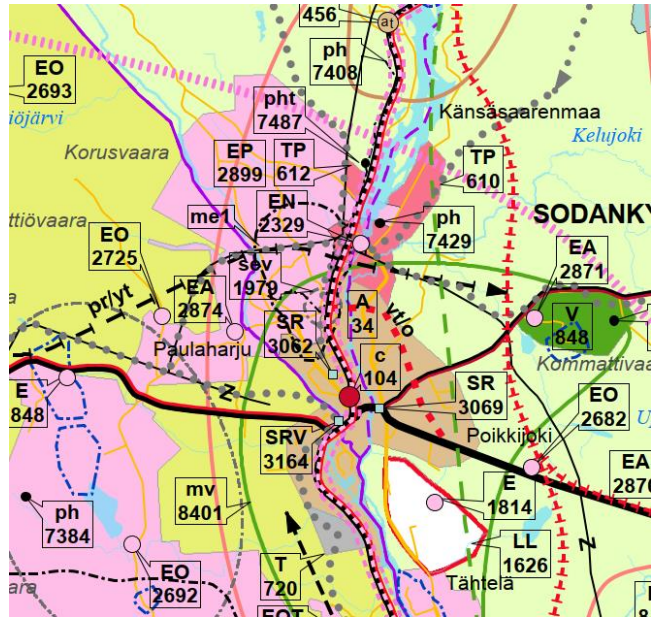
Ote voimassa olevasta Pohjois-Lapin maakuntakaavasta

Lapin liitossa on vireillä Pohjois-Lapin maakuntakaava 2040. Sen kaavaehdotuksessa yleisissä suunnittelumääräyksissä edellytetään mm. arvokkaiden alueiden ja ekologisten yhteyksien säilymistä sekä ehkäisemään melusta, tärinästä ja huonosta ilmanlaadusta aiheutuvia ympäristö- ja terveyshaittoja. Suunnittelualue kuuluu kokonaisuudessaan Jäämeren käytävään, joka on valtakunnallisesti tärkeä kansainvälinen kehittämisskäytävä, jossa liikenteen sujuvuuteen ja turvallisuuteen tulee kiinnittää erityistä huomiota. Sodankylän keskusta on osa Luosto-Sodankylä matkailualueita. Alueen läpi kulkee valtatie 5 uusi linjaus ohjeellisesti (vt/o). Sodankylän taajamatoimintojen alueita (A) on merkitty voimassa olevan maakuntakaavan varauksia laajemmin uuden valtatielinjauksen ympäristöön. Suunnittelualueen pohjoisosaan on esitetty Sodankylän työpaikkaaluetta (TP), jonne sijoittuu Energiahuollon kohde, Kelukosken voimalaitos (EN). Kehittämissperiaatteen mukaan työpaikka-alueen toimintaedellytykset tulee turvata, samoin kuin voimalaitoksen. Seututie (Savukoskentie) on osoitettu merkittävästi parannettavana tienä. Alueen läpi kulkee moottorikelkkareitti. Alueen

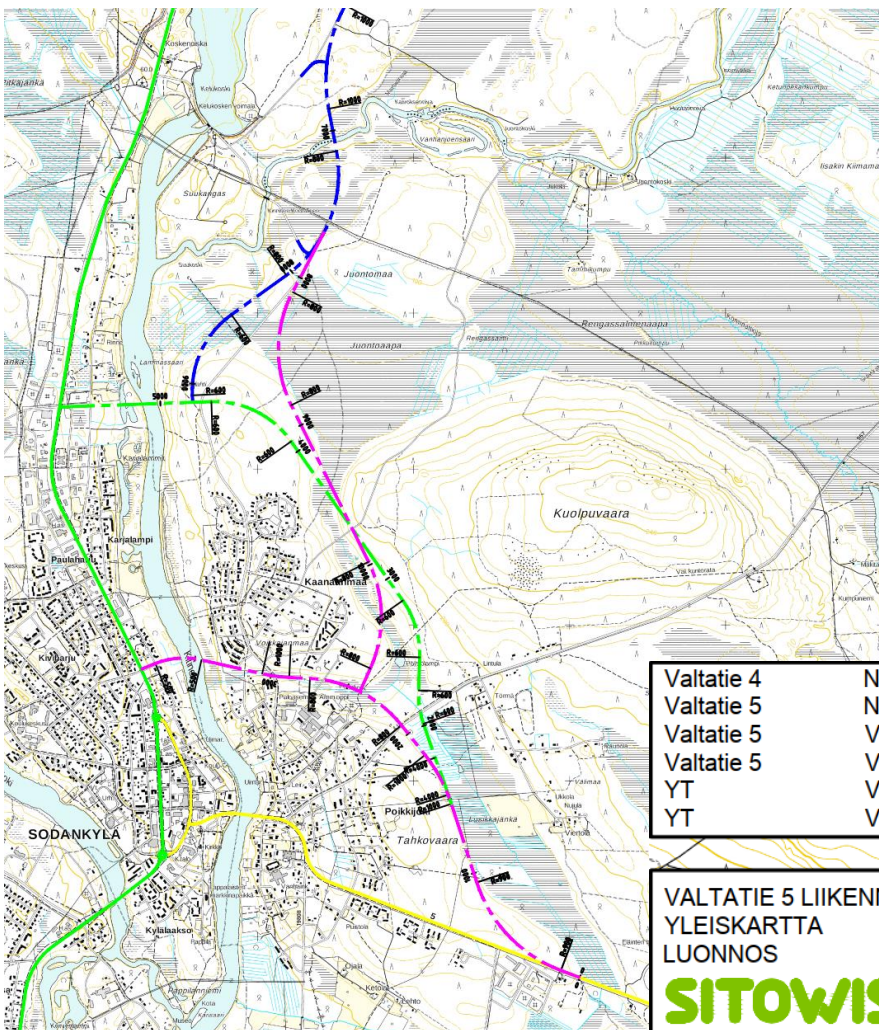


itäpuolella on ohjeellinen pääradan varaus ns. jäämeren rataa varten (pr/o), jolle on esitetty myös poikittainen pääradan yhteistarve (pr/yt). Alueen itäosaan on osoitettu pohjois-eteläsuuntainen ekologinen yhteys- tarve.

Pohjois-Lapin maakuntakaavatyön yhteydessä on laadittu taustaselvityksenä tieyhteyselvitys valtatie 5 liikennejärjestelyistä Sodankylän taajaman kohdalla. Siinä on tutkittu myös Sakatin yhdyntien linjauksia. Esiselvityksen yhteydessä tielinjausvaihtoehtojen vaikutuksia on alustavasti arvioitu ja vertailtu. Jatkosuunnitteluun on esitetty valtatie 5 linjaukseksi VE2 mukaista linjausta, jossa valtatie linjataan uuteen maastokäytävään Kaanaanmaan itäpuolitse Kitisen yli valtatielle 4 Varuskunnantien liittymän kohdalle.



Ote Pohjois-Lapin maakuntakaavan 2040 ehdotuksesta (maakuntakaavakartta 19.5.2020)



Vierellä kuva valtatie 5 ja Sakatin yhdyntien mahdollisia linjauksia koskevasta maakuntakaavan taustaselvityksestä

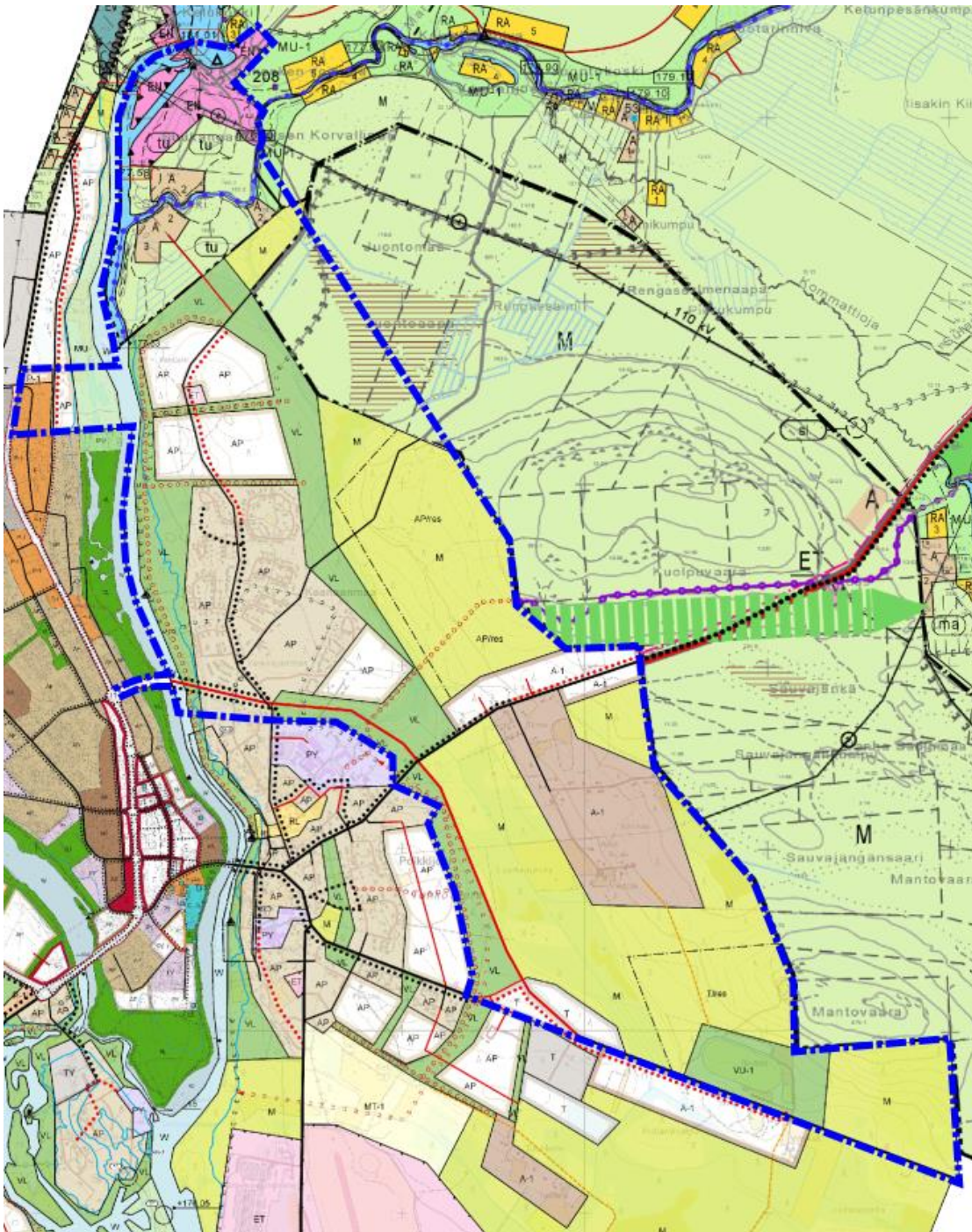


### Yleiskaava

Suunnittelualueella on voimassa oikeusvaikutteiset Kirkonkylän osayleiskaava sekä Kelujärvi-Rajala osayleiskaava. Kirkonkylän osayleiskaavassa on huomioitu uusi valtatie linjaus nyt tarkasteltavan vaihtoehdon yksi osalta. Yleiskaavassa alueelle on esitetty kevyenliikenteen reittejä ja ulkoilureittejä, moottorikelkkailureitti ja -yhteystarve. Lisäksi alueelle on osoitettu uusia ja olevia pientalovaltaisen ja maaseutumaisen asutuksen alueita (AP, A-1) sekä teollisuus- ja varastoalueita (T). Pientalovaltaisten asumisen alueiden ympärillä on lähivirkistysaluetta (VL), ja ravirata on omalla merkinnällään (VU-1, urheilu- ja virkistyspalveluiden alue).

Kelujärvi-Rajala osayleiskaavassa on Kelukosken voimalaitosalueen lisäksi osoitettu alueelle vakituksen asuinrakentamisen alueita (A), jotka eivät ole toteutuneet.

Laadittava osayleiskaavan muutos korvaa alueellaan muut yleiskaavat.

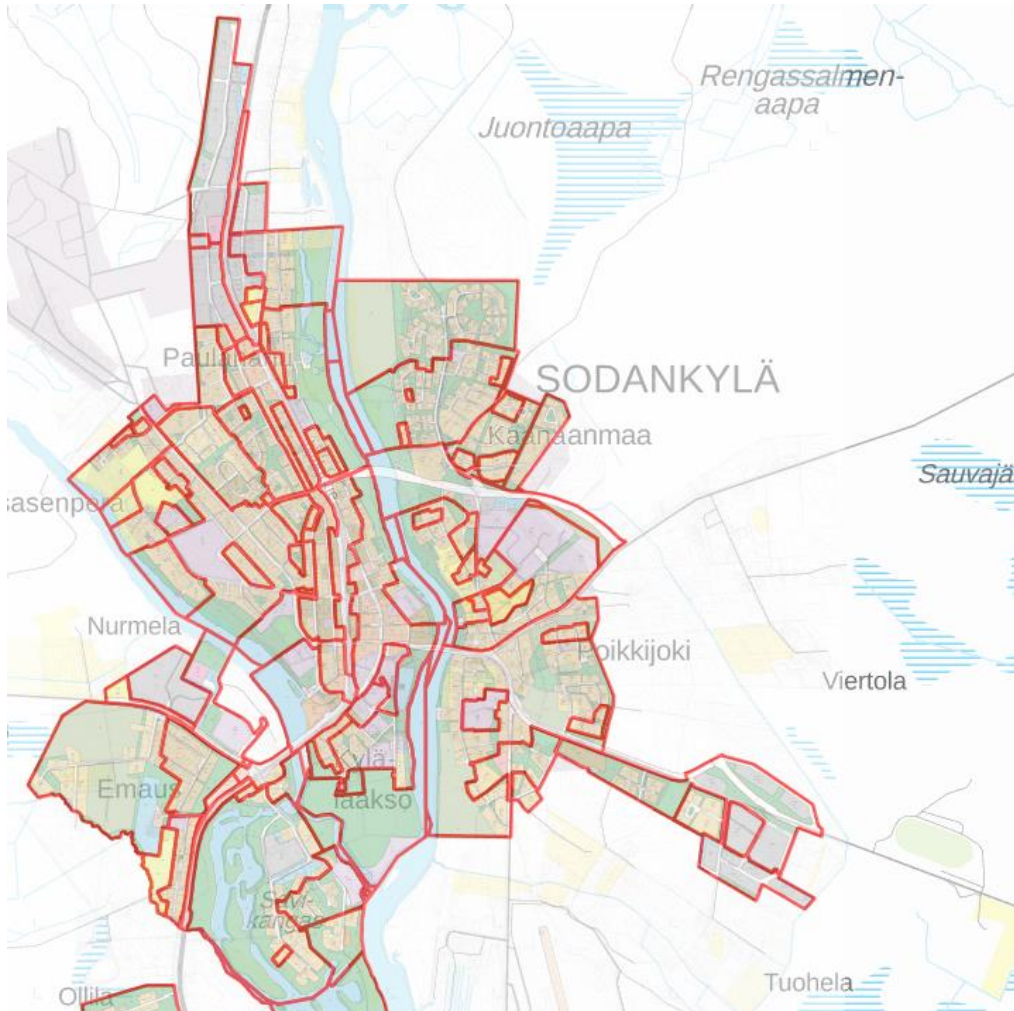


Suunnittelualueen alustava rajaus yleiskaavojen yhdistelmäkartalla.

### **Asemakaavat**

Yleiskaava on aluevarauskaava, joka ohjaa tulevaa asemakaavoitusta ja yksityiskohtaisempaa liikennejärjestelmästä ja maanteistä annetun lain mukaista tiesuunnittelua.

Suunnittelualueella on voimassa kirkonkylän asemakaava valtateiden 4 ja 5 viereisillä teollisuusalueilla, valtatie 5 osalta vaihtoehdon 1 mukaisella alueella sekä Kaanaanmaalla asumisen alueella siltä osin, joka on pääosin rakennettu.



Kartta: Sodankylän ajantasa-asekaava karttapalvelussa (<https://www.infogis.fi/sodankyla/?link=n1eLMVbiQi>).

### **Rakennusjärjestys**

Sodankylässä on voimassa vuonna 2013 lainvoimaiseksi tullut rakennusjärjestys.

### **Pohjakartta ja kiinteistöt**

Osayleiskaavatyössä käytetään Maanmittauslaitoksen peruskartta-aineistoa ja kaavamuutoksen vireilletulo hetken kiinteistöraja-aineistoja.



## Kuka, miten ja milloin kaavan laatimiseen voi osallistua?

Maankäyttö- ja rakennuslain 62 § mukaan kaavoitukseen osallisia ovat alueen maanomistajat ja ne, joiden asumiseen, työntekoon tai muihin oloihin kaava saattaa huomattavasti vaikuttaa. Lisäksi osallisia ovat viranomaiset ja yhteisöt, joiden toimialaa suunnittelussa käsitellään. Osallisilla on mahdollisuus osallistua kaavan valmisteluun, arvioida kaavan vaikutuksia ja lausua, kirjallisesti tai suullisesti, mielipiteensä asiasta.

### Tässä hankkeessa keskeisiä osallisia ovat:

- Alueen ja lähiympäristön maanomistajat, yrittäjät, asukkaat, työntekijät ja palveluiden käyttäjät
- Kunnan toimielimet, joiden toimialaa asia koskee
- Viranomaiset
  - Lapin ELY-keskus
  - Lapin liitto
  - Lapin maakuntamuseo
  - Lapin pelastuslaitos
  - Väylävirasto
- Alueella toimivat yhtiöt ja yhteisöt, joiden toimialaa suunnittelussa käsitellään sekä muut vastaavat toimijat, mm:
  - asukkaita edustavat yhteisöt
  - Kemijoki Oy
  - Sodankylän Lämpö ja Vesi Oy
  - Rovakaira Oy
  - Fingrid Oy
  - AA Sakatti Mining Oy

## Vaikutusten arviointi

Kaavaa laadittaessa selvitetään tarpeellisessa määrin suunnitelman ja tarkasteltavien vaihtoehtojen toteuttamisen ympäristövaikutukset, mukaan lukien yhdyskuntataloudelliset, sosiaaliset, kulttuuriset ja muut vaikutukset. Selvitykset tehdään koko siltä alueelta, jolla kaavalla voidaan arvioida olevan olennaisia vaikutuksia.

Vaikutusten arviointi tapahtuu maankäyttö- ja rakennuslain ja –asetuksen mukaisesti (MRL 9§, MRA 1§) osana kaavaprosessia. Vaikutusten selvittäminen perustuu suunnittelualueelta käytössä oleviin perustietoihin, selvityksiin, maastokäynteihin sekä viranomaisten lausuntoihin ja osallisten jättämiin huomautuksiin. Keskeisiä selvitettäviä asioita ovat ainakin liikenne, melu, luonto ja muinaismuistot. Alueella ei ole tunnistettu olevan arvokasta rakennettua kulttuuriympäristöä. Vaikutuksia voidaan arvioida kaavatyön edetessä yhteistyössä niiden viranomaisten kanssa, joiden toimialaa kysymykset koskevat. Selvitetään suunnitelman toteuttamisen merkittävät välittömät ja välilliset vaikutukset kaavan tehtävä ja tarkoitus huomioiden:

- ihmisten elinoloihin ja elinympäristöön,
- maa- ja kallioperään, veteen, ilmaan, ilmastoon,
- kasvi- ja eläinlajeihin, luonnon monimuotoisuuteen ja luonnonvaroihin,
- alue- ja yhdyskuntarakenteeseen, yhdyskunta- ja energiatalouteen sekä liikenteeseen,
- kaupunkikuvaan, maisemaan, kulttuuriperintöön ja rakennettuun ympäristöön,
- elinkeinoelämän toimivan kilpailun kehittymiseen.

Tässä kaavatyössä arvioidaan erityisesti uusien tielinjausten vaikutuksia, vaikutuksia alue- ja yhdyskuntarakenteeseen, liikenteeseen, luonnonympäristöön, arkeologiseen kulttuuriperintöön sekä ihmisten elinympäristöön kohdistuvia vaikutuksia mm. meluvaikutusten osalta. Maisemavaikutuksia arvioidaan ainakin Kitisen ylittävän uuden maantiesillan osalta.

## Työvaiheet ja alustava aikataulu

Osallistumis- ja arviointisuunnitelmaa päivitetään tarpeen mukaan vireilletulojen ja nähtävilläolojen yhteydessä.

AJANKOHTA	TYÖVAIHE	TEHTÄVÄT, VUOROAIKUTUS
<b>4 – 8/2020</b>	<b>Aloituskvaihe</b>	Lähtötietojen koonti, osallistumis- ja arviointisuunnitelma, päätös selvitystarpeista. Lisäksi tarkennetaan kaavan muutostarpeet ja tavoitteet.  kaavaneuvottelu ELY-keskuksen kanssa toukokuussa 2020  Vireilletulokuulutus, OAS nähtävälle (MRL 63 §) elokuussa 2020
<b>6 – 10/2020</b>	<b>Selvitykset</b>	Laaditaan ainakin seuraavat selvitykset tarvittavassa laajuudessa: <ul style="list-style-type: none"> <li>• liikenneselvitys (sisältyy teiden aluevarausuunnitelmaan)</li> <li>• meluselvitys (sisältyy teiden aluevarausuunnitelmaan)</li> <li>• luontoselvitys</li> <li>• muinaisjäänösinventointi</li> </ul>
<b>8/2020 – 4/2021</b>	<b>Valmisteluvaihe</b>	Kaavan valmistelu ja kaavan valmisteluaineiston nähtävilläolo (MRL 62 §; MRA 30 §).  Valmisteluaineisto sisältää kaavaluonnoksen ja kaavaselostuksen liitteineen, mukaan lukien vt5 ja Sakatin yhdystien aluevarausuunnitelman ja alustavan vaikutusarvioinnin.  1. viranomaisneuvottelu loka-marraskuussa 2020 <ul style="list-style-type: none"> <li>• Käsittely luottamuselimissä</li> <li>• Valmisteluaineiston nähtävilläolo helmi-maaliskuussa 2021 <ul style="list-style-type: none"> <li>- esittelytilaisuus yleisölle Sodankylässä</li> <li>- osalliset voivat jättää mielipiteitä valmisteluaineistosta</li> <li>- keskeisiltä viranomaisilta pyydetään lausunnot</li> </ul> </li> </ul> Saatuihin mielipiteisiin ja lausuntoihin laaditaan vastineet.
<b>4 – 9/2021</b>	<b>Ehdotuskvaihe</b>	Kaavaehdotuksen laatiminen ja nähtävilläolo (MRL 65 §; MRA 27 §) <ul style="list-style-type: none"> <li>• Käsittely luottamuselimissä</li> <li>• Nähtävilläolo (30 vuorokautta) elokuussa 2021: <ul style="list-style-type: none"> <li>- osalliset voivat jättää muistutuksia ehdotuksesta</li> <li>- keskeisiltä viranomaisilta pyydetään lausunnot</li> </ul> </li> </ul> Saatuihin muistutuksiin ja lausuntoihin laaditaan vastineet.  2. viranomaisneuvottelu (tarvittaessa).
<b>9 – 12/2021</b>	<b>Hyväksyminen</b>	Aineiston tarkistaminen / täydentäminen hyväksymiskäsittelyyn  Kunnanvaltuusto hyväksyy kaavan. Kunnanvaltuuston hyväksymispäätöksestä on 30 päivän valitusaika.  Kaavan hyväksymisestä tiedotetaan kuulutuksella ja tarvittaessa osallisia.

Kuulemismenettelyistä ja kaava-aineiston nähtävilläolosta tiedotetaan Sompio-lehdessä, kunnan internet-sivuilla ([www.sodankyla.fi](http://www.sodankyla.fi)) sekä mahdollisesti kirjeitse. Kaava-aineisto kuulutuksineen lisätään myös kunnan internet-sivuille ([www.sodankyla.fi/kaavat](http://www.sodankyla.fi/kaavat)) kaavan ollessa valmistelussa Vireillä olevat kaavat -osioon, lainvoimaisuuden jälkeen Ajantasaiset osayleiskaavat -osioon.



***Yhteystiedot ja postitusosoite palautteelle***

**Sodankylän kunta**

Ari Pesonen  
Sodankylän kunta  
PL 60, 99600 Sodankylä

puh. 040 769 5950  
s-posti [ari.pesonen@sodankyla.fi](mailto:ari.pesonen@sodankyla.fi)  
tai kunnan kirjaamo [kirjaamo@sodankyla.fi](mailto:kirjaamo@sodankyla.fi)

**Sweco Ympäristö Oy**

Johanna Lehto  
s-posti [johanna.lehto@sweco.fi](mailto:johanna.lehto@sweco.fi)