

Sodankylä 2020

**Kirkonkylän osayleiskaavan  
arkeologinen inventointi**



Jaana Itäpalo ja Hans-Peter Schulz 18.10.2020



**KESKI-POHJANMAAN ARKEOLOGIAPALVELU**



## Tiivistelmä

Keski-Pohjanmaan Arkeologiapalvelu suoritti arkeologisen inventoinnin Sodankylän kirkonkylän osayleiskaavan suunnittelualueella. Alueen ja samalla inventointialueen laajuus on n. 960 hehtaaria. Työn suorittivat FM Jaana Itäpalo ja Hans-Peter Schulz 13.8.-16.8.2020 6 kenttätyöpäivän aikana.

Ennen inventointia kohdealueelta tunnettiin kaksi arkeologista kohdetta, jotka ovat **Suukangas**, kivikautinen kvartsinkäsittelypaikka (mj-tunnus 1000031268) ja **Suukoski**, kivikautinen asuinpaikka (mj-tunnus 1000030056).

Inventoinnissa löytyi yksi uusi muinaisjäänkökohde, missä **Mantovaara** kiviröykkiö, kaksi muuta kulttuuriperintökohdetta, joista kohteessa **Pitkälähti** on lähihistoriaan ajoittuva talon paikka ja siihen liittyvät rakennus, rakennusten jäänteitä ja kaivo, kohteessa **Pitkälähti 2** on rakennuksen perustus, kaksi kellarin pohjaa ja kaksi hiilikuoppaa. Muina kohteina huomioitiin **Kuolpuvaaran** leimikko ja **Pitkälähti 3**, nykyisen rajalinjan tuntumassa vanha rajamerkki. Entuudestaan tunnetuista kivikautisista kohteista Suukoski ja Suukangas ei löytynyt merkkejä kivikautisesta toiminnasta.

## Sisällysluettelo

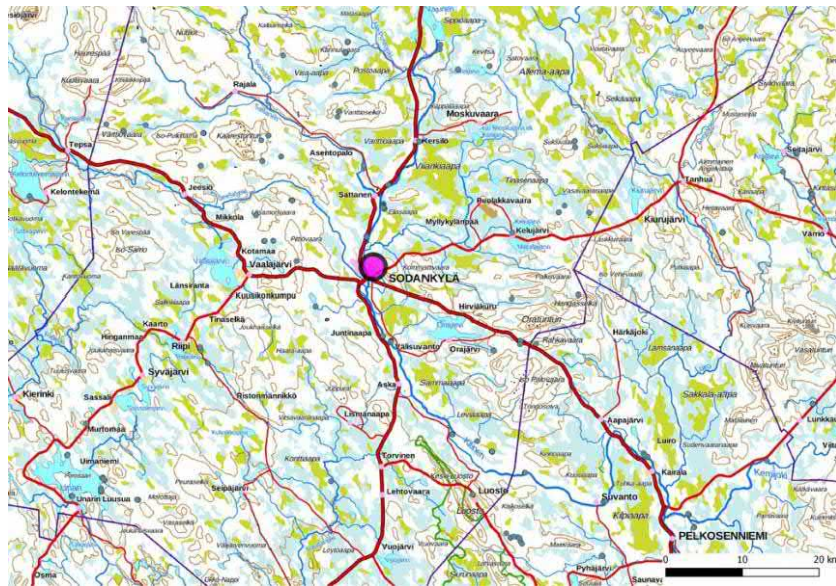
	S.
1. Perustiedot.....	3
2. Lähtökohdat ja menetelmät.....	3
3. Maisema, topografia ja geologia.....	5
4. Alueen maankäytön historiaa .....	11
5. Tulokset.....	12
6. Yleiskartta.....	13
7. Kohdeluettelo.....	13
8. Kohdetiedot.....	14
9. Aineistoluettelo.....	28

Kansikuva: Kuvauspaikka 21, dronekuva Kelukosken voimalalta etelään.



## 1. Perustiedot

<b>Selvitysalue:</b>	Sodankylän kirkonkylän osayleiskaava
<b>Tilaaja:</b>	Sodankylän kunta
<b>Laji:</b>	yleisinventointi
<b>Kenttätyöaika:</b>	13.8.-16.8.2020, yhteensä 6 kenttätyöpäivää
<b>Karttanumerot:</b>	TM35-lehtijako MML U4344L, U4433L (mk 1:20 000) vanha yleislehtijako MML 3713 2 (mk 1:20000)
<b>Korkeus:</b>	n. 172,50 – 247,50 m mpy
<b>Koordinaattijärjestelmä:</b>	ETRS-TM35 FIN -tasokoordinaatisto
<b>Aiemmat löydöt:</b>	-
<b>Inventointilöydöt:</b>	-
<b>Aiemmat tutkimukset:</b>	1993 Mika Sarkkinen, tarkastus, Suukoski 2017 Vesa Laulumaa ja Petro Pesonen, inventointi, Suukangas



Taustakartta Mml 5/2020

Kohdealueen yleissijainti merkitty ympyränä.

## 2. Lähtökohdat ja menetelmät

Sodankylässä on meneillään kirkonkylän osayleiskaavan suunnittelutyö, mihin liittyen tehtiin loppukesällä 2020 arkeologinen maastoinventointi. Samassa yhteydessä inventoitiin kaavan alueella valtatie 5 linjaukset ja Sakatin yhdystien linjaus. Suunnittelualueet sijaitsevat melkein kokonaan Kitisen itäpuolella. Alue on enimmäkseen rakentamaton metsämaastoa, keskiosassa on Kaanaanmaan asutusalue.

Tehtävänä oli paikantaa suunnittelualueella sijaitsevat arkeologiset kohteet ja selvittää tunnettujen kohteiden tilanne, painopiste oli muuttuvan maankäytön alueilla.

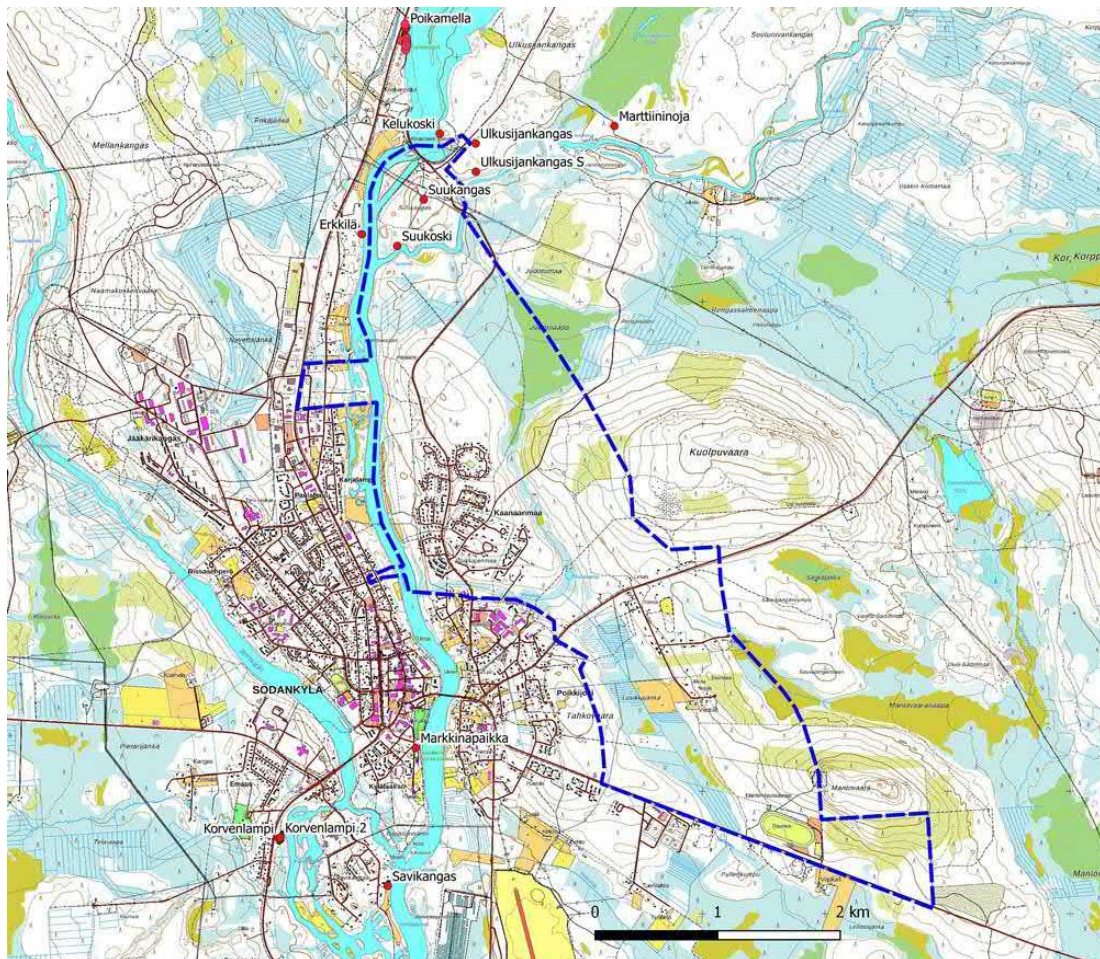
Maastoinventointi perustui eri aineistoihin pohjautuvaan esiselvitykseen ja alueella tehtyjen aiempien arkeologisten inventointien tuloksiin. Maaperäkartojen, ortokuvien, korkeusmallin ja laserkeilausaineiston avulla tulkittiin tiedossa olevia kohteita ja pyrittiin paikantamaan suunnittelualueen entuudestaan tuntematon arkeologinen potentiaali. Kohdealuetta kuvattiin dronelle 80-115 metrin korkeudella.

Kirjallisuuden ja historiallisten karttojen avulla selvitettiin asutuksen kehitystä ja historialliset elinkeinot. Vanhimmat tarkemmat kartat ovat vuonna 1874 valmistuneet isojaon kartat. Lähihistorian maankäytön vaikutuksia maisemaan ja arkeologisiin kohteisiin arvioitiin maastohavainnoinnin lisäksi 1900-luvun alkupuolella laadittujen isojaon karttojen avulla ja vanhimpien, vuosien 1962 ja 1976 perus- ja topografikarttojen avulla.

Kenttätyömenetelmät olivat pintahavainnointi, valokuvaaminen, dronekuvaus, kairaus käsikairalla sekä la-pionpistojen tekeminen otollisille paikoille.



Kuolpuvaaralla tärkeimmät menetelmät olivat pintahavainnointi ja dronekuvaus.

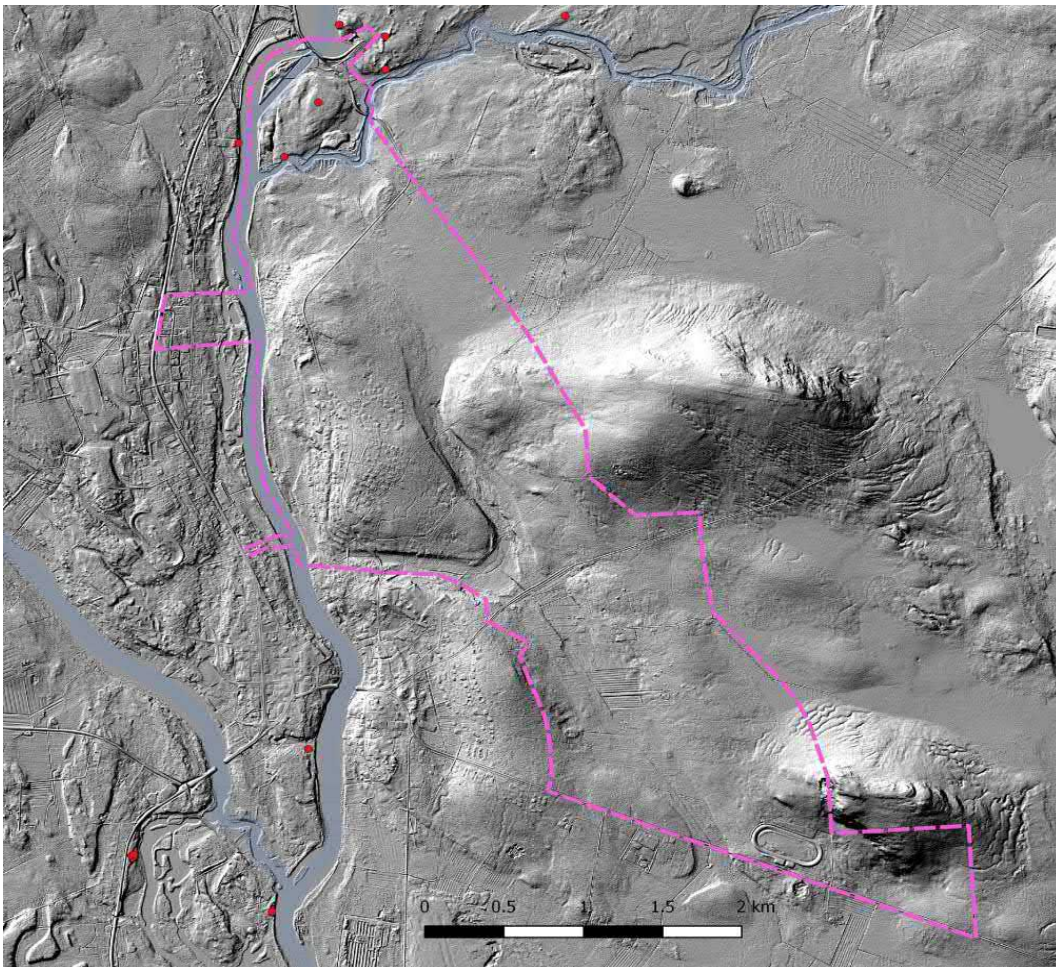


Suunnittelualue ja arkeologiset kohteet; lähtötilanne ennen vuoden 2020 inventointia, kohdetiedot Museoviraston rekisteriportaalin mukaan. Taustakartta 5/2020 Mml.

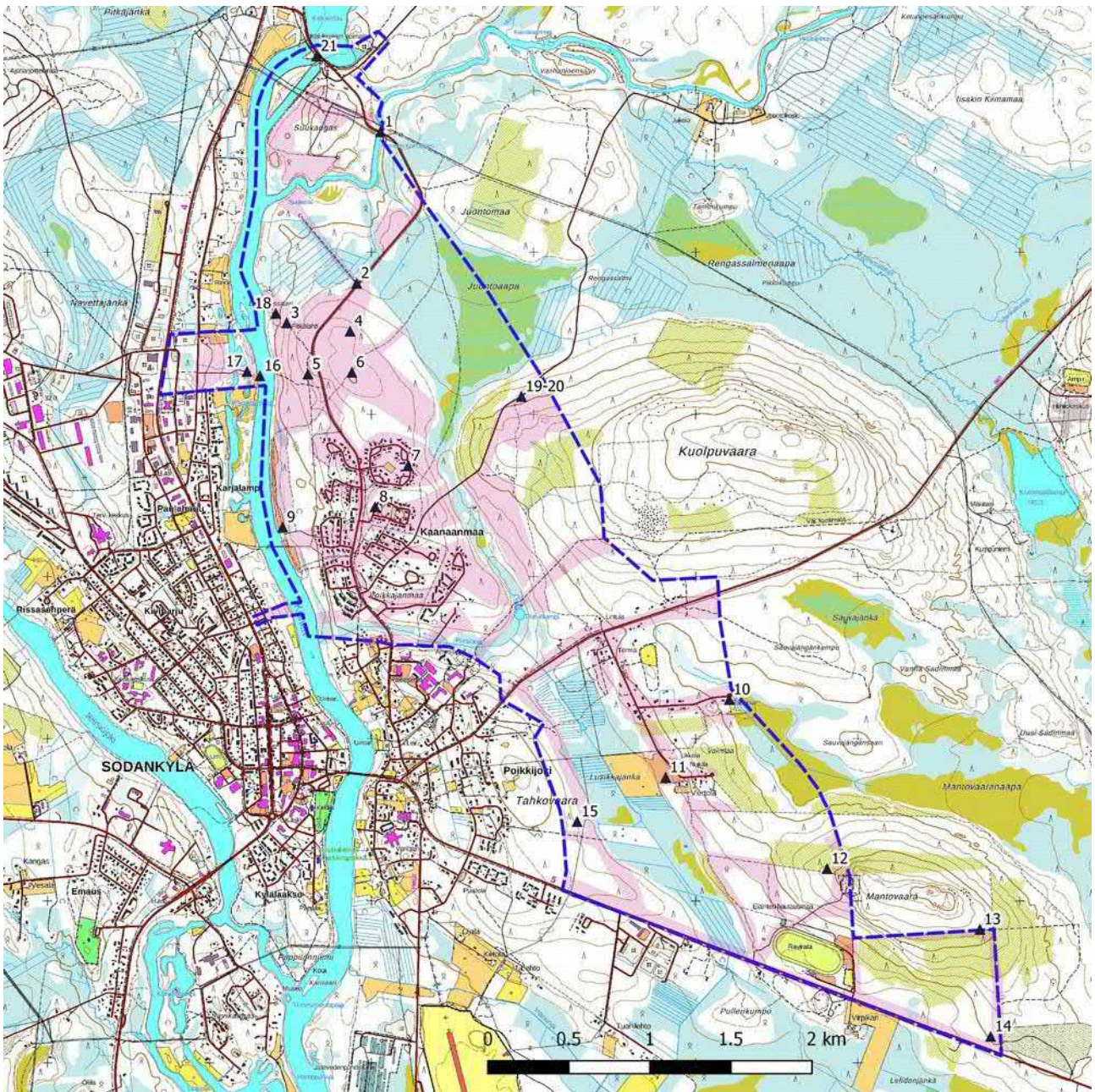


### 3. Maisema, topografia ja geologia

Kohdealue sijaitsee keskustan itä- ja pohjoispuolella ja melkein kokonaan Kitisen itäpuolella, joen länsipuolella on kaksi pientä aluetta liittyen vt:n 5 linjausvaihtoehtoihin. Pohjoisessa suunnittelualue yltää Kelukosken voimalalle, etelässä rajana on nykyinen vt 5, idässä alue yltää Mantovaaralle ja Kuolpuvaaralle. Alueella suurimmaksi metsämaastoa, keskivaiheilla on Kaanaanmaan paikoin tiiviisti rakennettu asutusalue. Alueella sijaitsee osa kahdesta vaarasta eli Kuolpuvaarasta ja Mantovaarasta, niiden rinteillä esiintyvät myös suurimmat korkeuserot, kaavan alueella Mantovaaraan korkein kohta on louhoksena. Etelästä pohjoiseen alueen halki on melko yhtenäisesti ja osin myös luonnontilaisia suo-alueita, niistä laajin on pohjoisosassa sijaitseva Juontoaapa. Joen alin rantavyöhyke on jäänyt voimalaitosrakentamisen seurauksena veden alle. Maaperä on enimmäkseen moreenia, Mantovaara ja Kuolpuvaaran laet ovat hyvin kivikkoisia. Laajempi hiekkavyöhyke esiintyy pohjoisosassa Suukankaalla, myös Pitkälähden alueella maaperä on laajasti hiekkaa. Alue on varhaismesoliittisella rannankorkeudella, Mantovaara ja Kuolpuvaara ovat supra-akvaattisia.



Alue vasten vinovalovarjoste 2 m DEM. Tausta-aineistot Mml 5/2020. Ennen inventointia tunnetut arkeologiset kohteet merkitty punaisina ympyröinä, tiedot Museoviraston rekisteriportaalin mukaan.



Valokuvauspaikat 1-21 ja inventoidut alueet (muut kuvat kohdekuvausten yhteydessä, nro 21 on raportin kansikuva). Taustakartta Mml 5/2020.



1. Kelukoski etelään.



2. Metsätie Suukosken etelärannalle.



3. Metsää Pitkälahden talonpaikan pohjoispuolella.



4. Juontoaapan länsipuolista kangasta koilliseen.



5. Metsätietä etelään Pitkälahdessa.



6. Moottorikelkkareitti Juontoaapalle.



7. Kaanaanmaa, omakotitaloasutusta Jahtimiehentien varrella.



8. Kaanaanmaa, asutusaluetta Ansajokoksen tien varrella.



9. Pelto Kitisen rannalla Kaanaanmaan länsipuolella.



10. Poroaitaus, Raunola.



11. Lusikkajängälle raivattu pelto länteen.



12. Mantovaaran länsirinne luoteeseen.





13. Mantovaaran etelärinne lounaaseen.



14. Mantovaaran kaakkoisreunan laaja maanotto alue ylittää kaavan reunalla.



15. Pusikotunutta kangasta Lusikkajängän länsipuolella.



16. Kitisen länsirantaa Karjalammin kohdalla, etelään.



17. Karjalammin pohjoispuolella on ollut maanottoa.



18. Alueen maaperässä esiintyy kvartsia.



19. Kuolpuvaaran länsirinne, dronekuva etelään.



20. Juontoaapa, dronekuva pohjoiseen.



#### 4. Alueen maankäytön historiaa

Alue sijaitsee n. 172,50 – 247,50 m mpy ja on melkein kokonaan korkeimman Ancyclus-rannan alapuolella. Korkeimmat alueet Kuolpuvaaralla ja Mantovaaralla ovat supra-akvaattisia. Viime jääkauden jälkeen jää sulii seudulta lähes 10 000 vuotta sitten, ja todennäköisesti ensimmäiset metsästäjäryhmät saapuivat alueelle pian tämän vaiheen jälkeen.

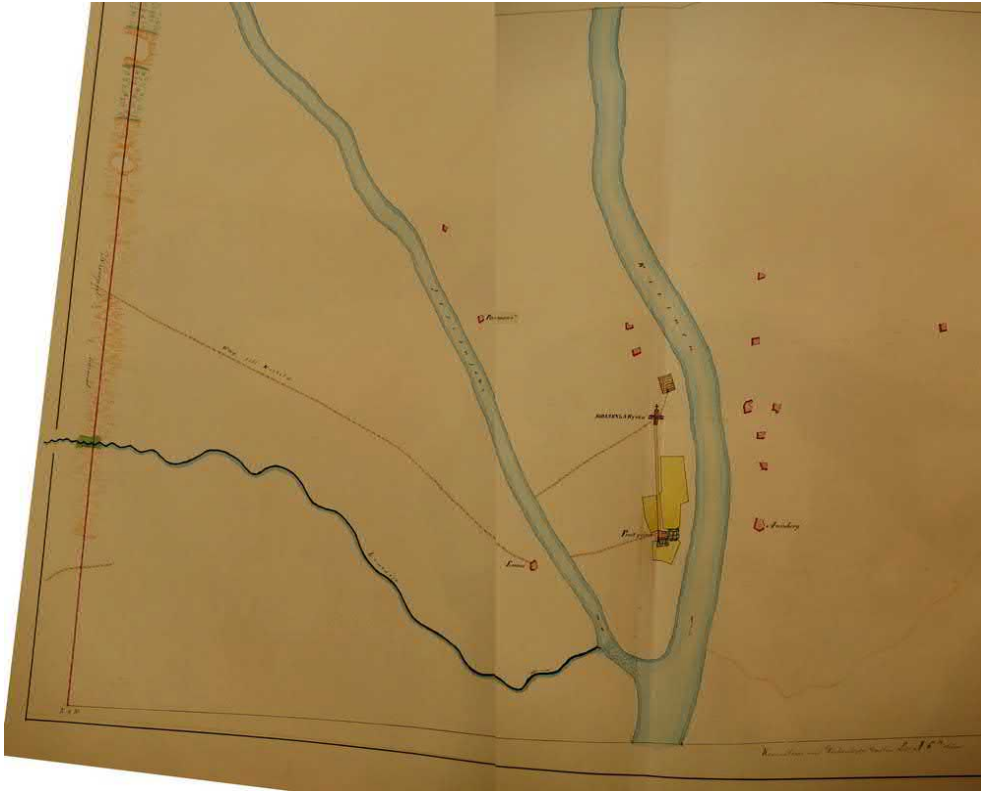
Kohdealueelta tunnetaan pohjoisosasta Kelujoen pohjoisrannalta Suukosken havaintopaikka, joka on luokiteltu kahden kvartsi-iskoksen ja palaneiden kivien esiintymisen perusteella asuinpaikaksi. Lähialueella sijaitsee 6 muuta kivikautista asuinpaikkaa Kitisen ja Kelujoen rannoilla, mutta ne ovat osin tai kokonaan tuhoutuneet voimalaitoksen rakentamisen ja patoamisen tai muun maankäytön yhteydessä. Noin kilometri pohjoiseen Poikamellan asuinpaikalta on myös pronssikautisia löytöjä. Poikamellan lähellä on säilynyt 5 kuopan pyyntikuopparyhmä.

Sodankylän keskustassa, todennäköisimmin kirkon eteläpuolella Kitisen rannassa on sijainnut saamelaisten markkinapaikka. Arkeologisia todisteita siitä ei kuitenkaan ainakaan toistaiseksi ole. Suomalaisen uudisasutuksen varhaisinta sijaintia on vaikea myös paikantaa, koska tarkempi asutusta kuvaava karttamateriaali on vasta 1800-luvun lopulta. Metsäsaamelaisten elinkeinot olivat pyynti ja kalastus sekä vuotuiskierto perustuva poropaimentolaisuus. Maanviljelys ja karjatalous tulivat merkittäviksi elinkeinoiksi jo 1700-luvulla. Samanaikaisesti kasvoivat myös porojen määrät. Luonnon- ja jokivarsien tulvaniityt olivat edellytys maanviljelylle 2. maailmansodan jälkeenkin.

Sodankylässä on useita 2. maailmansodanaikaisia kohteita. Lähimmät sijaitsevat heti kaava-alueen pohjoispuolella Ulkusijankankaalla, missä on kuvauksen perusteella muutamia poteroita, n. 2,3 km lounaaseen Korvenlampi 2 kohteesta tunnetaan 22 poteroa. Aiemmin mainitun Poikamellan kivikautisen asuinpaikan tuntu-massa sijaitsee juoksuhauta ja kaksi poteroa.



Ote vuoden 1863 C. W. Gyldeinin laatimasta kartasta, mistä käy selville mm. talot ja vesistöt yleispiirteisesti. Vanha kartta: <http://urn.fi/URN:NBN:fi:juu-200806175507>



Ote vuoden 1874 uudistetusta isonjaon kartasta. Kartta: Kansallisarkisto, Sodankylä, L20:5/1-30.

## 5. Tulokset

Inventoinnissa löytyi yksi uusi muinaisjäännöskohde: **Mantovaara**, kiviröykkiö, kaksi muuta kulttuuriperintökohdetta, **Pitkälähti** ja **Pitkälähti 2**. Pitkälähdessä on lähihistoriaan ajoittuva talon paikka ja siihen liittyvät rakennus, rakennusten jäänteitä ja kaivo, Pitkälähti 2:ssa on rakennuksen perustus, kaksi kellarin pohjaa ja kaksi hiilikuoppaa. Muina kohteina huomioitiin **Kuolpuvaaran** leimikko ja **Pitkälähti 3**, missä on nykyisen rajalinjan tuntumassa vanha rajamerkki. Entuudestaan tunnetuissa kivikautisissa Suukosken ja Suukankaan kohteissa ei tehty havaintoja esihistoriasta.

18.10.2020

Jaana Itäpalo

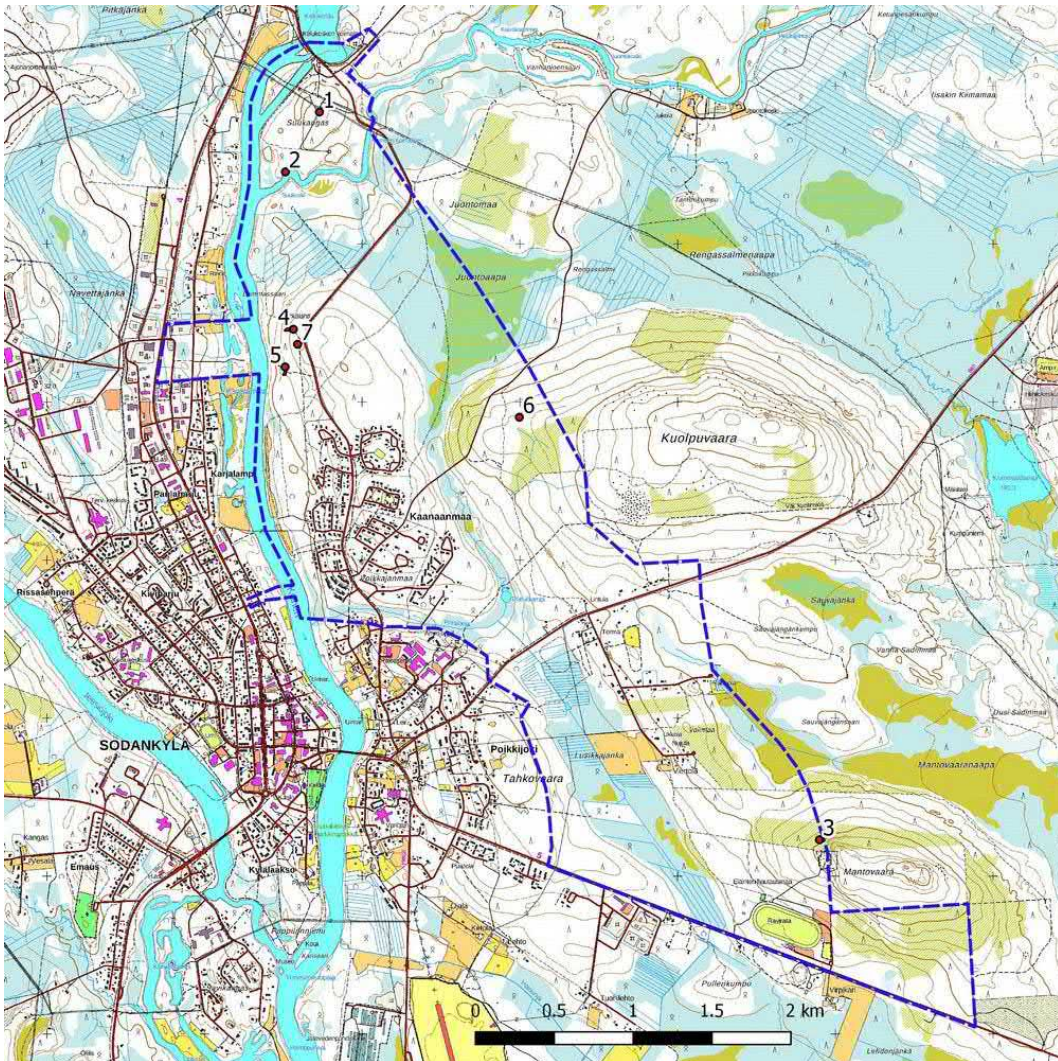
Jaana Itäpalo

Hans-Peter Schulz

Hans-Peter Schulz



## 6. Yleiskartta



Raportin kohteiden sijainti merkitty punaisina ympyröinä ja alueina.

## 7. Kohdeluettelo

Kohde	sivu	tyyppi/ tyypin tarkenne	ajoitus	lkm.	status
1. Suukangas	14	Työ- ja valmistuspaikat/käsittelypaikat	kivikautinen	1	MJ
2. Suukoski	15	Asuinpaikat	kivikautinen	1	MJ
3. Mantovaara	18	Kivirakenteet/röykkiöt	historiallinen	1	MJ
4. Pitkälahti	20	Asuinpaikat	historiallinen	1	K
5. Pitkälahti 2	24	Asuinpaikat	historiallinen	1	K
6. Kuolpuvaara	26	Työ- ja valmistuspaikat/leimapuut/leimikot	historiallinen	1	m
7. Pitkälahti 3	27	Kivirakenteet/rajamerkit	moderni	1	m

Status: MJ kiinteä muinaisjäänös, K muu kulttuuriperintökohde, m muu kohde.



## 8. Kohdetiedot

1. Suukangas			
Rekisteritiedot		Paikkatiedot	
Mj-rekisteri	1000031268	TM35-lehtijako	U4344L
Laji	Kiinteä muinaisjäänös	Vanha yleislehtijako	3712 2
Tyyppi	Työ- ja valmistuspaikat	Koordinaatit ETRS-TM35FIN	P: 7481836 I: 482729
Tyyppin tarkenne	Käsittelypaikat	Koordinaattiselite	Aiempi tieto
Ajoitus	Kivikautinen	N2000	Z 182-182,50 m
Aiemmat tutkimukset	2017 Vesa Laulumaa, inventointi	Inventointimenetelmät	Pintahavainnointi
Aiemmat löydöt	-	Inventointilöydöt	-
<b>Kuvaus:</b>			
Kelukosken voimalan eteläpuolella ja voimalan eteläpuolella kulkevan voimalinjan eteläpuolella, Kelujoen ja Kitisen välillä kankaalla. Alue on metsäaurattu ja kasvaa nuorta mäntytaimikkoa.			
2017: Voimalinjan eteläpuolella havaittiin hyvin runsaasti kvartseja äestysvaossa. Muutamia kvartseja otettiin näytteeksi talteen. Osa kvartseista oli isojakin kappaleita, ehkä raaka-ainekappaleita, joista kvartseja on isketty. Kvartseja oli pääasiassa yhdessä äestysvaossa, tiheimmin noin kolmen metrin matkalla mutta yksittäisiä vielä noin 10 metrin alueella. Kohde on kaukana mistään muinaisrannasta, tasaisella lakialueella ja onkin epätodennäköistä että kyseessä olisi varsinainen asuinpaikka. Todennäköisesti kohde on kvartsiniskentäpaikka.			
2020: Alueella kasvoi nuorta taimikkoa, paikon äestysvaossa oli edelleen avoimia maanpinnan kohtia, joista havaittiin aurauksessa lohkeilleita kvartseja. Maa on paikoin punertavaa, mikä johtuu maaperän rautapitoisuudesta. Kohderajauksen alueella maaperä on melko kivikkoista, pohjoisempana esiintyy myös hiekkaa olevaa maaperää. Korkeustieto on korjattu.			
<b>Ehdotus suoja-alueeksi:</b>	Alue, sm-merkintä.		

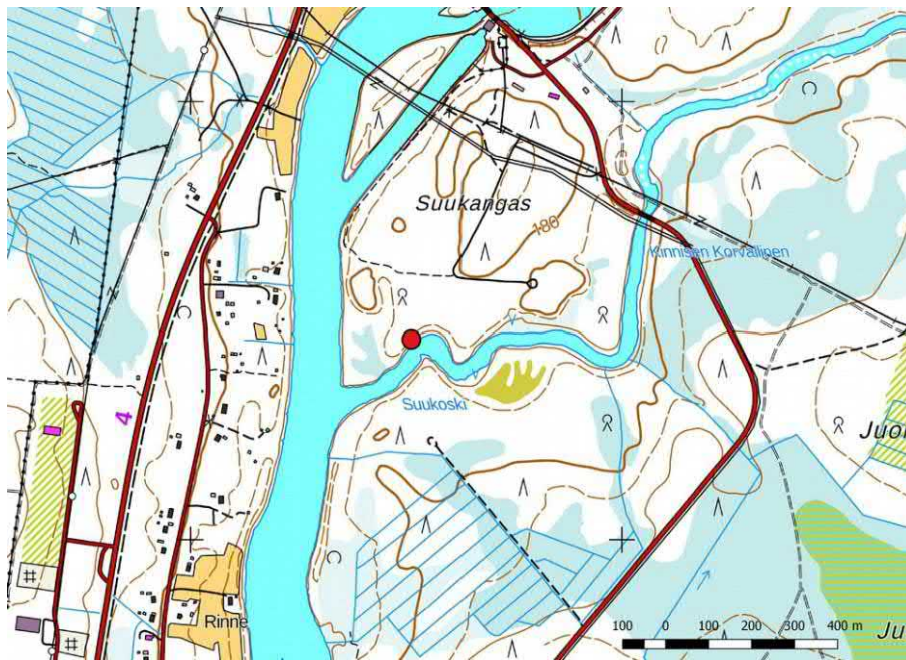


Suukangas.



Kohde etelään.

2. Suukoski			
<b>Rekisteritiedot</b>		<b>Paikkatiedot</b>	
Mj-rekisteri	1000030056	TM35-lehtijako	U4344L
Laji	Kiinteä muinaisjäännös	Vanha yleislehtijako	3712 2
Tyyppi	Asuinpaikat	Koordinaatit ETRS-TM35FIN	P: 7481457 I: 482513
Tyyppin tarkenne		Koordinaattiselite	Rekisteriportaalin tieto
Ajoitus	Kivikautinen	N2000	Z 175-177,50 m
Aiemmat tutkimukset	1993 Mika Sarkkinen, tarkastus	Inventointimenetelmät	Pintahavainnointi
Aiemmat löydöt	-	Inventointilöydöt	-
<b>Kuvaus:</b>			
<p>1993: Löytöpaikka, mahdollisen kivikautisen asuinpaikan jäännös, on Kitiseen idästä laskevan Kelujoen pohjoisrannalla noin 200 metriä joen suusta ylävirtaan, ympäröivästä alueesta hieman nouseva ja sitä kuivempi hiekkamoreenitörmä Kelujoen suukosken yläpuolella olevan jyrkän mutkan kohdalla. Törmän päällä on pieni aukio, jolla on moderni tulenpitoaika. Aukion laidalla kasvaa iso petäjä. Ympäröivä alue on tiheää koivikko. Maaperä on vähäkivistä hiekkamoreenia, jonka päälle on kerrostunut punaista tulvan tuomaa lössimaata. Jyrkässä joen mutkassa vesi syö törmää vähitellen. Törmää oli paljastunut noin 20 metrin matkalta. Vyörymän paljastamasta rinteestä havaittiin kaksi kvartsi-iskostaja palanutta kiveä. Löytöpaikan sijainti jyrkän mutkan kulutukselle alttiilla laidalla merkitsee sitä, että se vähitellen valuu jokeen.</p> <p>2020: Vuoden 1993 jälkeen asuinpaikan kohdalla joen rantaa on sortunut lisää vajaan 10 metrin leveydeltä. Sortunut rantatörmä on kivikkoinen, siltä tai joen rannasta tai vesialueelta ei havaittu merkkejä kivikautisesta asuinpaikasta. Jokitörmän leikkauksessa maa on punaista rautapitoisuudesta johtuen. Paikalla on edelleen pieni aukio ja nuotiopaikka, jonka ympäristössä maan pinta on kulunut ja paikoin avointa, siltä alueelta ei havaittu kvartseja tai muita asuinpaikan merkkejä. Alueelle ja sen ympäristöön on merkitty niittyjä vuonna 1891 valmistuneelle uudistetulle isonjaon kartalle ja vielä vuoden 1962 topografikartalle peltoja ja joitakin latoja. Vanhat pelto- ja niittyalueet ovat metsittyneet ja pusikoituneet. Nuotiopaikan tuntumassa on joitakin varttuneita mäntyjä, muutamiin nuorempiin mäntyihin on tehty moderneja "pilkkä"-merkintöjä. Rekisteriportaalin koordinaatit sijaitsevat n. 10 m lounaaseen ja ylempänä kuin vuoden 1993 raportissa ilmoitetut koordinaatit (x 7484 59 y 3482 69), minkä perusteella silloinen havaintopaikka on sortunut jokeen ja kohde on ehkä tuhoutunut.</p>			
<b>Ehdotus suoja-alueeksi:</b>	Piste, sm-merkintä.		



Suukoski.

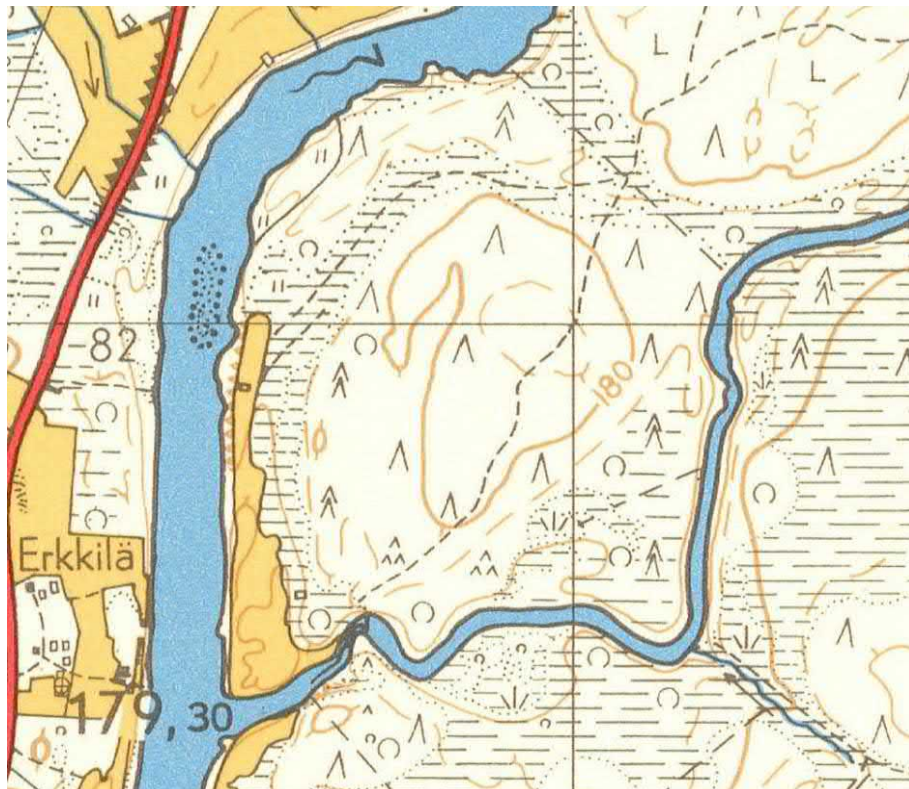


Kohde pohjoiseen.



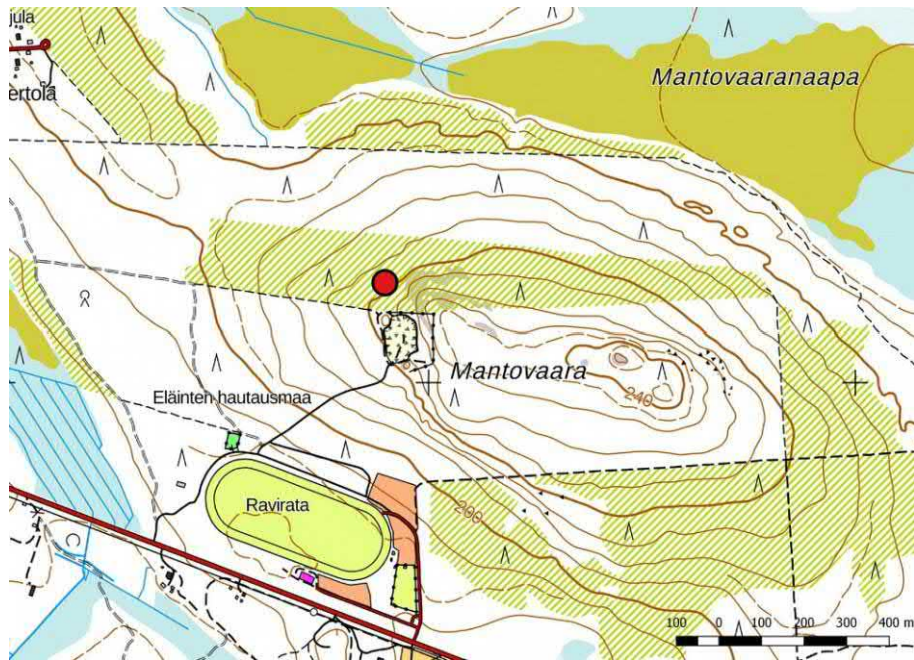


Sortunut jokitörmä asuinpaikan kohdalla, törmän yläosassa erottuu alueelle ominaista punaista rautapitoista maata, kuva länteen.



Ote vuoden 1962 topografikartasta, johon alueelle on merkitty peltoja. Maanmittauslaitos, <http://vanhatpainetutkartat.maanmittauslaitos.fi/>





Mantovaara.



Röykkiö pohjoiseen.



Röykkiö länteen ja itään.



Röykkiö etelään.

#### 4. Pitkälahti

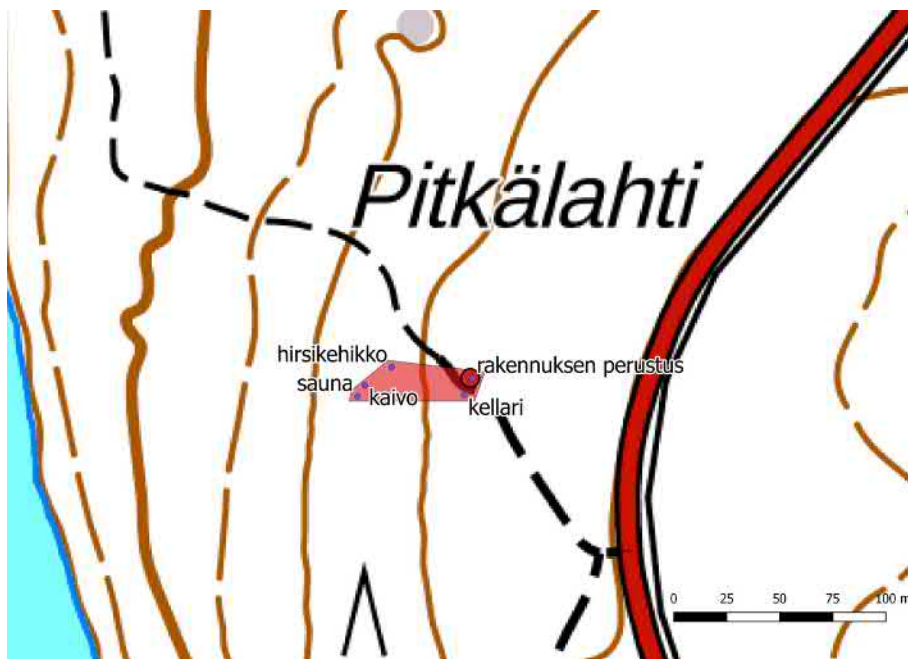
Rekisteritiedot		Paikkatiedot	
Mj-rekisteri		TM35-lehtijako	U4344L
Laji	Muu kulttuuriperintökohde	Vanha yleislehtijako	3712 2
Tyyppi	Asuinpaikat	Koordinaatit ETRS-TM35FIN	P: 7480460 I: 482564
Tyyppin tarkenne		Koordinaattiselite	Rakenne 1, asuinrakennuksen perustus
Ajoitus	Historiallinen	N2000	Z 185-190 m
Aiemmat tutkimukset		Inventointimenetelmät	Pintahavainnointi
Aiemmat löydöt		Inventointilöydöt	



<b>Kuvaus:</b>	
<p>Sodankylän keskustasta n. 2.8 km pohjoiseen Kitisen ja Kelukoskentien välissä. Paikka on mäntyä kasvava hiekkakan- gas, maasto laskee terassimaisesti länteen Kitiselle.</p> <p>Paikalla on Pitkälähden talon jäännökset. Talo useine tilarakennuksineen on merkitty vuoden 1962 topografikartalle ja il- meisesti se oli tuolloin vielä asuttuna. Paikalla on jäljellä asuinrakennuksen perustus, kellarin ja kaivon jäänteet, nave- tan hirsikehikko sekä vielä pystyssä oleva saunarakennus. Asuinrakennuksen ja saunan välissä on ollut pieni pelto. Asuinrakennuksen päällä on runsaasti lautatavaraa ja muuta purkujätettä. Pitkälähden talo on uudistusarkiston tietojen mukaan ollut olemassa viimeistään 1930-luvulla.</p>	
<b>Ehdotus suoja-alueeksi:</b>	-.

*Alakohteet, koordinaatit;*

aihe,C,254	nrox,N,11,3	y,N,11,3
kellari	3	482560,205 7480452,566
hirsikehikko	2	482526,039 7480465,500
sauna	5	482509,895 7480452,116
kaivo	4	482513,353 7480457,110
rakennuksen perustus	1	482564,150 7480460,457



Pitkälähti.



Ote vuoden 1962 topografikartasta, johon Pitkälämiden asutus on merkitty. Kartta: Maanmittauslaitos, <http://vanhatpainetutkartat.maanmittauslaitos.fi/>



Asuinrakennuksen jäänteet luoteeseen.



Navetan hirsikehikko, takaseinä koilliseen.



Kaivon jäännös.



Kellari länteen.



Pystyssä oleva saunarakennus lounaaseen.

**5. Pitkälähti 2**

Rekisteritiedot		Paikkatiedot	
Mj-rekisteri		TM35-lehtijako	U4344L
Laji	Muu kulttuuriperintökohde	Vanha yleislehtijako	3712 2
Tyyppi	Asuinpaikat	Koordinaatit ETRS-TM35FIN	P: 7480222 I: 482511
Tyyppin tarkenne		Koordinaattiselite	Rakennuksen perustus
Ajoitus	Historiallinen	N2000	Z 185 m
Aiemmat tutkimukset		Inventointimenetelmät	Pintahavainnointi, kairaus
Aiemmat löydöt		Inventointilöydöt	

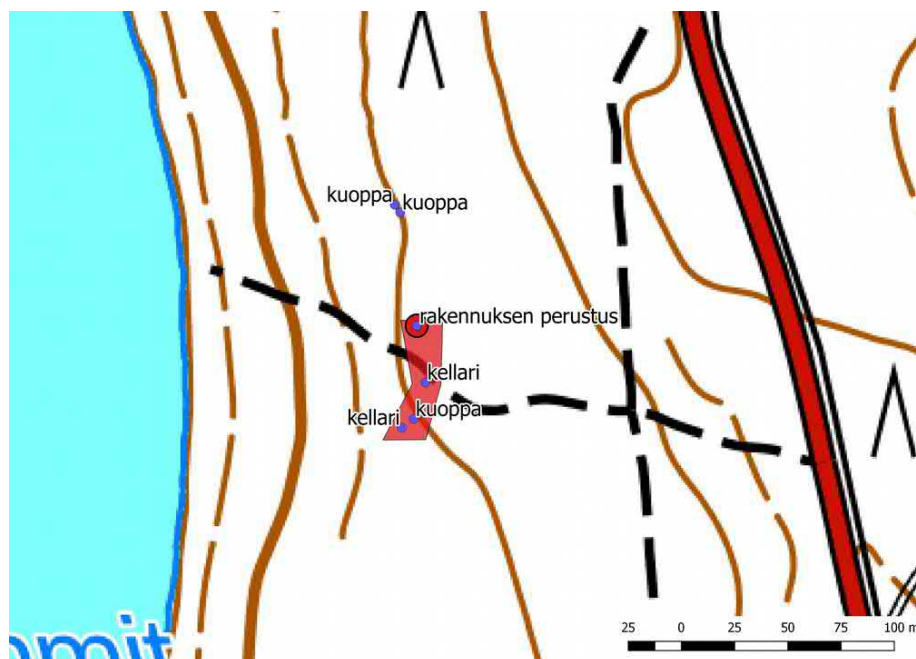
**Kuvaus:**

Sodankylän keskustasta n. 2,5 km pohjoiseen Kitisen ja Kelukoskentien välissä. Paikka on mäntyä kasvava hiekkakangas, maasto laskee terassimaisesti länteen Kitiselle. Rakenteita sijaitsee joenrantaan johtavan metsätien molemmilla puolilla.

Paikalla on rakennuksen perustus, kaksi kellarin jäännöstä ja kolme kuoppaa. Rakennuksen perustus sijaitsee metsätien pohjoispuolella, se on kooltaan n. 10 x 5 m, itäpäässä hormin jäännös oli kasvillisuuden peitossa, muutamia tiilen kappaleita oli näkyvissä. Noin 50 m pohjoiseen on n. 1,5 ja 3 x 1 m halkaisijaltaan olevat matalat kuopat, joista tuli kairatessa hiiltä. Rakennuksen perustuksen ja metsätien eteläpuolella on kaksi kellarin pohjaa, joista pohjoisempi on n. reunoista mitattuna 5 x 3 m ja yli 1 m syvä. Eteläisempi muodoltaan pyöreä kellarikuoppa on n. 5 m halkaisijaltaan ja n. 80 cm syvä. Kellareiden välissä on syvä n. 1 m halkaisijaltaan oleva kuoppa, jonka tarkoitus jäi epäselväksi. Paikalle ei ole merkitty taloa tai rakennuksia vanhoille kartoille, kohta on merkitty hakatuksi metsäksi vuoden 1962 topografikartalle. Rakenteet ovat pintakasvillisuuden peittämiä, kasvillisuus rakennuksen perustuksen ja pohjoisemman kellarin päällä viittaa nuoreen ikään, todennäköisimmin kohde ajoittuu 1900-luvulle.

**Ehdotus suoja-alueeksi:** -.**Alakohteet, koordinaatit;**

aihe,C,254	nrox,N,11,3	y,N,11,3
kuoppa	5 482500,614	7480278,147
kuoppa	6 482503,203	7480274,563
kellari	3 482504,005	7480175,262
kuoppa	4 482509,469	7480179,312
rakennuksen perustus	1 482511,292	7480222,111
kellari	2 482514,944	7480196,102



Pitkälähti 2





Rakennuksen perustus koilliseen.



Pohjoisemman kellarin keskuskuoppa on syvä ja kapea, kuva pohjoiseen. Oikealla eteläisempi pyöreä kellarin pohja, joka muistuttaa profiililtaan tervahautaa, kuva länteen.



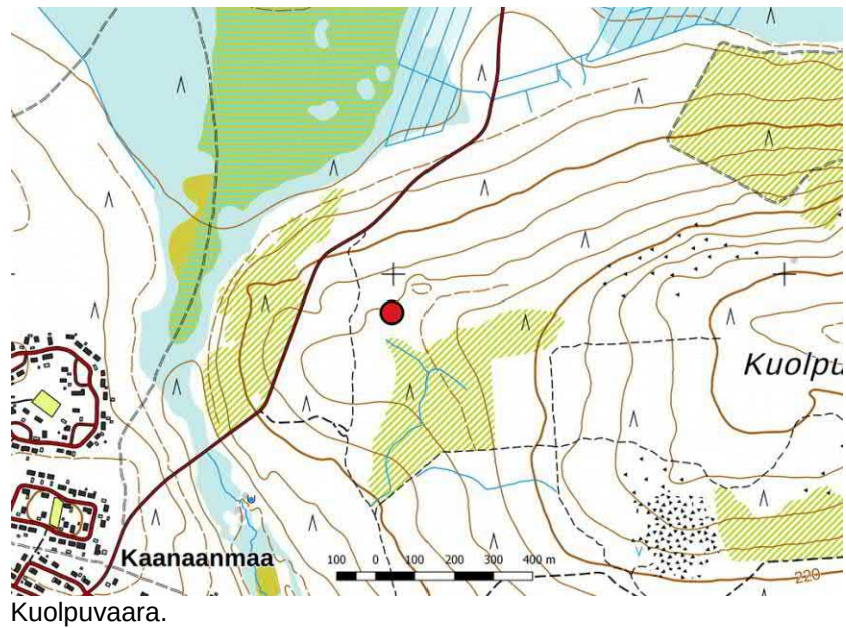
Kellareiden jäännösten vieressä on syvä kuoppa. Oikealla rakennuksen perustuksesta pohjoiseen sijaitseva isompi kuoppa, josta tuli kairatessa hiiltä.



6. Kuolpuvaara			
Rekisteritiedot		Paikkatiedot	
Mj-rekisteri		TM35-lehtijako	U4344L
Laji	Muu kohde	Vanha yleislehtijako	3712 2
Tyyppi	Työ- ja valmistuspaikat	Koordinaatit ETRS-TM35FIN	P: 7479903 I: 483996
Tyyppin tarkenne	Leimapuu/leimikot	Koordinaattiselite	gps-mittaus
Ajoitus	Historiallinen	N2000	Z 210 m
Aiemmat tutkimukset		Inventointimenetelmät	Pintahavainnointi
Aiemmat löydöt		Inventointilöydöt	
<b>Kuvaus:</b> Kuolpuvaaran länsiosassa hakkuualuiden välissä on leimikko, jossa on jäljellä yksi hyvin säilynyt kirveellä veistämällä merkitty puu, muut leimikon puut ovat lahonneita ja useat enää tynkiä tai ohuita rankoja.			
<b>Ehdotus suoja-alueeksi:</b>	-.		



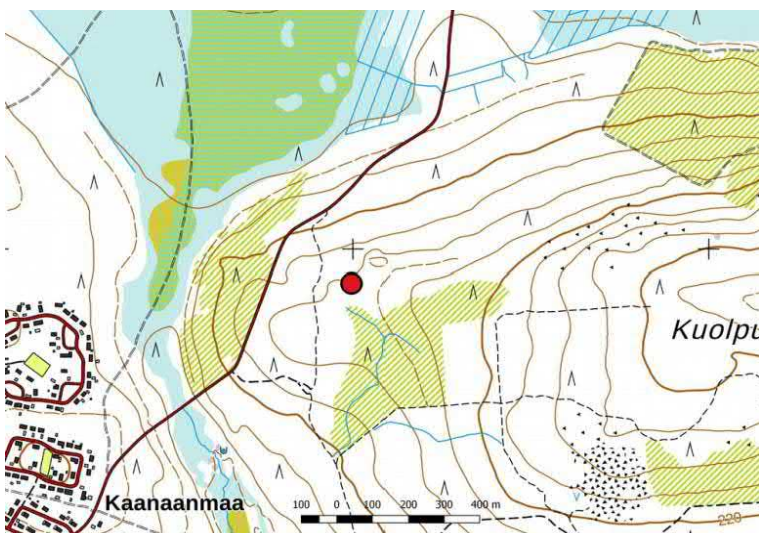
Kelopuu, jossa on kirveellä tehtyjä merkintöjä.



Kuolpuvaara.

### 7. Pitkälähti 3

Rekisteritiedot		Paikkatiedot	
Mj-rekisteri		TM35-lehtijako	U4344L
Laji	Muu kohde	Vanha yleislehtijako	3712 2
Tyyppi	Kivirakenteet	Koordinaatit ETRS-TM35FIN	P: 7480365 I: 482590
Tyypin tarkenne	Rajamerkit	Koordinaattiselite	gps-mittaus
Ajoitus	moderni	N2000	Z 192,50 m
Aiemmat tutkimukset		Inventointimenetelmät	Pintahavainnointi
Aiemmat löydöt		Inventointilöydöt	
<b>Kuvaus:</b> Sodankylän keskustasta noin 2,8 km pohjoiseen Kelukoskentien ja Kitisen välisellä hiekkakankaalla sijaitsee jäänteitä Pitkälähten talon paikasta. Siitä noin 100 m eteläkaakkoon on kivistä koottu n. 2,5 x 1 metrin kokoinen rajamerkki, jonka itäpäässä on pystykivi. Rajamerkki sijaitsee vuoden 1987 peruskartalla Pitkälähten talon eteläpuolisen tilan rajalla.			
Ehdotus suoja-alueeksi:	-		



Pitkälähti 3.



Rajamerkki pohjoiseen.

## 9. Aineistoluettelo

### Arkistoaineisto:

Kansallisarkisto: Isonjaonkartat: Sodankylä, L20:5/1-30 ( 1874-1874 ), L20:5/197-202 ( 1916-1916 ), L20:5/209-210, L20:5/206-208, L20:5/211-214 ja L20:5/203-205 ( 1924-1924 ), L20:5/215-220 ( 1926-1926 ), L20:5/221-226 ( 1927-1927 ), L20:5/227-229 ( 1928-1928 ), L20:5/257-263 ( 1931-1931 ), L20:5/285-290 ( 1933-1933 ), L20:5/301-303 ( 1937-1937 )

### Digitaalinen aineisto

Arkistolaitoksen digitaaliarkisto: Sodankylä, <http://digi.narc.fi/digi/search.ka>

Geologian tutkimuskeskus,  
<http://gtkdata.gtk.fi/Maankamara/index.html>

Maanmittauslaitos, avoimien aineistojen tiedostopalvelu,  
<https://tiedostopalvelu.maanmittauslaitos.fi/tp/kartta>  
<http://vanhatpainetutkartat.maanmittauslaitos.fi/>

Museovirasto, Kulttuuriympäristön palveluikkuna, arkeologiset kohteet ja kulttuuriympäristön tutkimusraportit arkeologia, <https://www.kyppi.fi/palveluikkuna/portti/read/asp/default.aspx>

Vanha kartta, <https://expo.oscapps.jyu.fi/s/vanhakartta/page/etusivu>

### Kirjallisuus

Onnela Samuli, Sodankylä, Sompio, ja Keminkylä osana Kemin Lappia vuoteen 1747. Suur-Sodankylän historia 1. 1995.

Onnela Samuli, Suur-Sodankylän historia 2. 2006.