
LUONTOSELVITYS

TYÖNUMERO: 20602844

SODANKYLÄN KUNTA

KIRKONKYLÄN OSAYLEISKAAVAN MUUTOS



7.10.2020

SWECO YMPÄRISTÖ OY
OULU

Sisältö

1	JOHDANTO	2
2	MENETELMÄT	3
3	MAA- JA KALLIOPERÄ SEKÄ TOPOGRAFIA	3
4	VESISTÖT	6
5	KASVILLISUUDEN YLEISKUVAUS	7
6	ELÄIMISTÖ	12
7	LUONTOARVOT	13
7.1	Suojelu- ym. alueet	13
7.2	Arvokkaat luontokohteet	13
7.2.1	Suukosken niitty Kelujokisuulla (kohde 1, liite 2)	15
7.2.2	Kelujoen rantalehto Kelujoen tulva- ja lehtorannat (kohde 2, liite 2)	15
7.2.3	Kelujoen suo (kohde 3, liite 2)	16
7.2.4	Juontoaapa (kohde 4, liite 2)	16
7.2.5	Pitkälahden korvet (kohde 5, liite 2)	16
7.2.6	Karjalammit ja rantalehdot (kohde 6, liite 2)	16
7.2.7	Kitisen rantasuo (kohde 7, liite 2)	16
7.2.8	Pörsiöojan lähde 1 (kohde 8, liite 2)	16
7.2.9	Pörsiöoja rantasoinen (kohde 9, liite 2)	17
7.2.10	Pörsiölampi (kohde 10, liite 2)	17
7.2.11	Pörsiönojan lähde 2 (kohde 11, liite 2)	17
7.2.12	Mantovaaransuon luonnontilaiset osat (kohde 12, liite 2)	18
7.2.13	Lusikkajängän lähde (kohde 13, liite 2)	18
7.2.14	Lusikkajängän avosuo (kohde 14, liite 2)	18
7.3	Perinnebiotoopit	18
7.4	Huomioitava lajisto	19
8	VIERASLAJIT	20
9	YHTEENVETO JA SUOSITUKSET	20
10	LÄHTEET	21

Liite 1 Suomen lintuatlas, ruudulla 748:348 Sodankylän kk pesivät lajit

Liite 2 Kartta, arvokkaat luontokohteet

1 JOHDANTO

Sodankylän kirkonkylään laaditaan osayleiskaavan muutosta, joka koskee valtatie 5 uuden linjauksen ja Sakatin kaivokselle johtavan yhdystien alueita vaikutusalueineen. Osayleiskaavassa ratkaistaan tieyhteyden sijainti ja sovitetaan asumisen sekä teollisuus- ja varastoalueiden aluevaraukset valittuun tieyhteyteen.

Kaavan suunnittelualue kattaa kirkonkylän itäpuolisen alueen valtatieltä 5 (Kemijärventie) pohjoiseen Kelukosken voimalaitokselle saakka rajautuen Kitiseen ja osittain sen länsipuolella valtatiehen 4 (Ivalontie). Alue sisältää Kaanaanmaan asutun alueen, Savukoskentien läheisen asutuksen (Mantovaara) sekä alueet nykyisen valtatiehen 5 pohjoispuolella raviradalle ja hieman sen itäpuolelle.

Luontoselvitys on laadittu maankäyttö- ja rakennuslain vaatimalla tarkkuudella. Luontoselvitys on kohdennettu ensisijaisesti rakentamiseen osoitettaville alueille ja niiden vaikutusalueille. Luontoselvityksessä on huomioitu luonnonsuojelulain 29 § suojellut luontotyytit, metsälain 10 § erityisen tärkeät elinympäristöt ja vesilain luvun 2. 11 § luontotyytit sekä uhanalaiset luontotyytit (Kontula ja Raunio 2018) ja muut luontoarvojensa puolesta huomioitavat kohteet. Uhanalaisen, luontodirektiivin mukaisen sekä muun huomionarvoisen lajiston esiintyminen on selvitetty olemassa olevan tiedon ja maastokartoitusten (1.-4.7.2020) perusteella. Selvityksen on tehnyt FM biologi Aija Degerman.

Selvitysalueen rajaus on esitetty kuvassa 1.



Kuva 1. Selvitysalueen rajaus.

2 MENETELMÄT

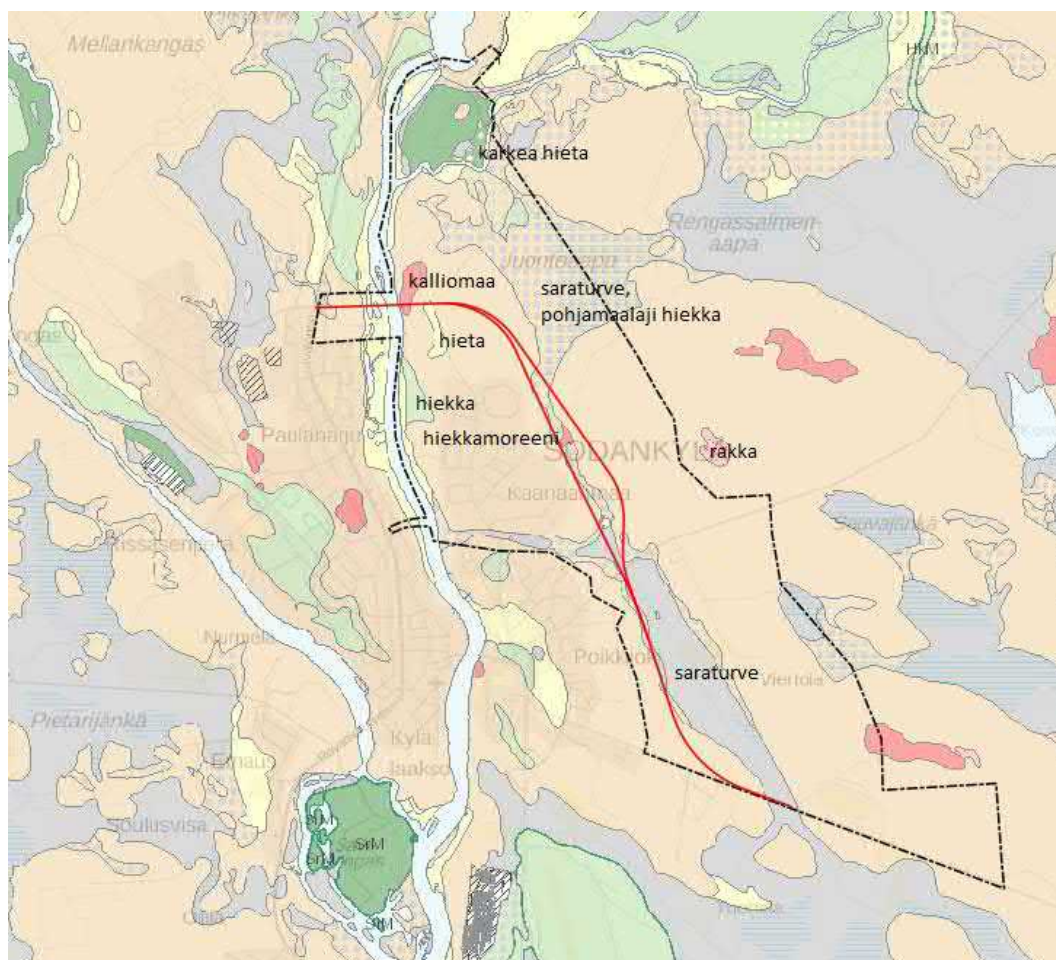
Lähtötietoina luontoselvityksessä on käytetty aiemmin tehtyjä selvityksiä (Kelujäri-Rajala oy luontoselvitys 2010; Sodankylän kirkonkylän osayleiskaavan kaavaselostus Sito Oy 2012), peruskarttoja, ilmakuvia ja Ympäristöhallinnon tietokantojen (Karpalo, Eliölajit; Suomen ympäristökeskus 5.5.2020), Laji-tietokannan (Laji.fi 6.10.2020), Metsäkeskuksen (metsaan.fi) tietoja ja Monilähteyden valtakunnan metsien inventoinnin (MVMI) kartta-aineistoja (osoitteessa Paikkatietoikkuna.fi; taso Maanpeite). Kaikki käytetyt lähteet on esitetty selvityksen lopussa.

Luontoselvityksen maastokäynnit on tehty 1.-4.7.2020

3 MAA- JA KALLIOPERÄ SEKÄ TOPOGRAFIA

Pääosa Sodankylän alueen kallioperästä kuuluu Keski-Lapin vihreäkivivyöhykkeeseen. Valtakivilajina Sodankylän alueella ovat kvartsiitit ja kiilleliuskeet (Lehmuspelto 1994).

Kaava-alueella yleisin maalaji on hiekkamoreeni. Kuolpuvaaran ja Mantovaaran rinteillä on kivikoita, kaava-alueen ulkopuolella Kuolpuvaarassa myös rakkakivikkoja. Kitisen ja Kelujoen varsilla on jokikerrostumina hieta- ja hiekka-alueita. Alavammilla alueilla kaava-alueen keskiosien soilla maaperä on saraturvetta. Kaava-alueen maaperä on esitetty kuvassa 2.



Kuva 2. Kaava-alueen maaperäkartta selitteineen (Maankamara, GTK).

Kaava-alueella tai sen lähiympäristössä ei ole valtakunnallisesti arvokkaita kallioalueita, kivikoita, moreenialueita tai tuuli- ja rantakerrostumia.

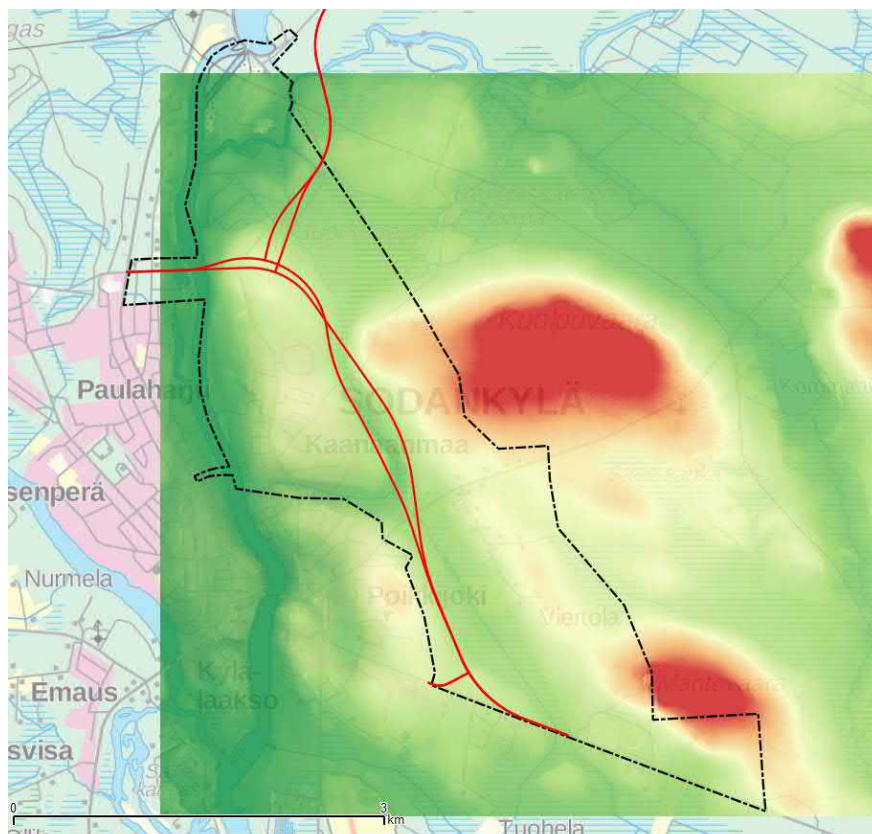
Mantovaarassa on 1980-luvulla toiminnassa ollut louhos, josta on louhittu andalusiittiliusketta (GTK, Paraisten Kalkki Oy), joka on sementin valmistukseen tarvittavaa alumiinirikasta kiveä (Sarala 2010). Pohjois-Lapin maakuntakaavan Geologiset luonnonvarat -taustaselvityksen mukaan (FCG Suunnittelu ja tekniikka Oy 2018) Mantovaaran kallioalueelta on nykyisen luvan mukaan mahdollisuus ottaa vielä 160 000 m³ kiviaineksia. Oton piirissä olevan alueen pinta-ala on noin 12 ha ja luvan mukainen alue jatkuu itäpuolelle noin 13 ha. Alueella oleva kalliolouhos on arviolta yli 10 metriä syvä ja alueella on runsaasti jalostettua kiviainesta varastokasoissa.

Alueen korkeimmat kohdat ovat Kuolpuvaara 250 m mpy ja Mantovaara 245 m mpy, joiden laet sijaitsevat kaava-alueen itäpuolella. Mantovaaralla on tehty vastikään laajoja

hakkuita, joten vaaran rinteiltä avautuu avoin maisema etelään ja pohjoiseen Mantovaaran suuntaan (kuva 3). Kitisen ranta-alueet ovat tasolla 175 m mpy. Kaanaanmaa on matalampi kumpumainen alue, josta maasto laskee Kitistä, Pörsiöojaa ja pohjoispuolella Juontoaapaa kohti.



Kuva 3. Mantovaaran rinteeltä pohjoisen/koillisen suuntaan kuvattuna.



Kuva 4. Korkeusmalli kaava-alueesta.

4 VESISTÖT

Kaava-alue sijaitsee Kemijoen valuma-alueella Kitisen rannalla. Kitinen on Kemijoen 235 km pitkä sivujoki. Kitisen yläosalla on Porttipahdan tekojärvi. Joessa on useita voimalaitoksia, joista viimeisin vuonna 2001 valmistunut Kelukosken voimala sijaitsee kaava-alueen pohjoispuolella. Kaava-alueen pohjoisosassa Kitiseen laskee Kelujärvestä alkunsa saava Kelujoki, jonka pituus on noin 25 km.

Kitinen kuuluu pintavesityypiltään erittäin suuriin turvemaiden jokiin, jonka fyysinen muuttuneisuus on voimakkaasti muutettu. Kitisen ekologinen tila on hyvä, voimakkaasti muutettu. Kitiseen laskeva Kelujoki on pintavesityypiltään keskisuuri turvemaiden joki, jonka ekologinen tila on hyvä (Vesikartta.fi).



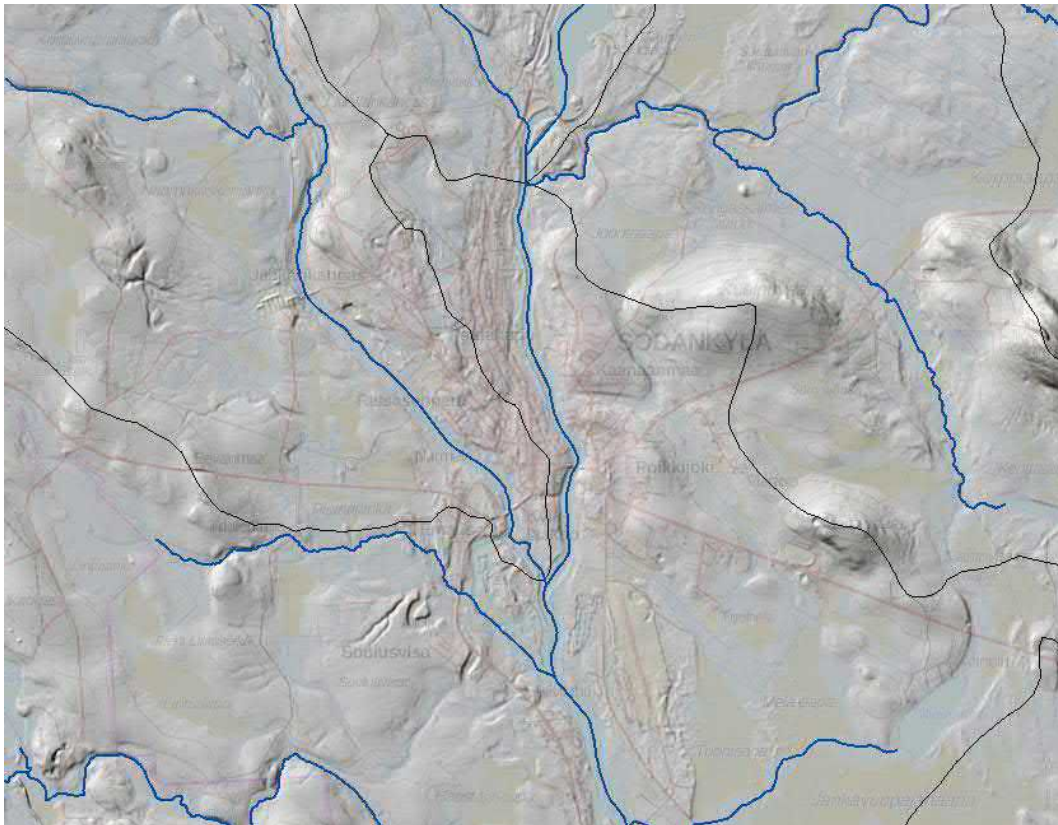
Kuva 5. Kitinen.



Kuva 6. Kelujoki laskee Kitiseen kaava-alueen pohjoisosassa.

Kaava-alueen eteläosassa Kitiseen laskee Juontoaavan eteläosista ja lähteiköiltä alkunsa saava Pörsiönlampeen laskeva luonnontilainen puro, jonka pituus on noin 0,8 km. Pörsiönlammesta laskee Pörsiönoja, jonka pituus on noin 1,4 km. Sen uomaa on osin oikaistu, joten se ei ole luonnontilainen. Pörsiönlampi on suorantainen kooltaan noin 0,3 ha oleva pieni lampi. Kaava-alueella on peruskartan mukaan kolme lähdettä, joista yksi sijaitsee Pörsiölammien rannalla, yksi lampeen laskevan puron alkupäässä ja yksi Lusikkajängällä.

Kuvassa 7 on esitetty kaava-alueen rinnevarjostuksena alueen korkeusmalli ja valuma-alueet.



Kuva 7. Alueen korkokuva ja valuma-alueet (Paikkatietoikkuna.fi)

5 KASVILLISUUDEN YLEISKUVAUS

Sodankylä sijaitsee pohjoisborealisella kasvillisuusvyöhykkeellä, jolla kasvillisuus on yleispiirteiltään karua. Kaava-alueen kangasmailla on pääasiassa mäntyvaltaisia kuivahkoja ja tuoreita kangasmetsiä. Metsät ovat talouskäytössä eikä luonnontilaista tai vanhan metsän alueita ole. Mantovaaran rinteillä on laajoja tuoreita hakkuuaukeita ja metsänharvennuksia. Laajoja mäntytaimikoita on mm. Kuolpuvaaran rinteillä. Vanhempaa puustoa on asutuksen tuntumassa Kaanaanmaan alueella ja pohjoispuolella.



Kuva 8. Kaava-alueen metsät ovat mäntyvaltaisia. Kuva Kelukoskentien varresta Kaanaanmaan pohjoispuolelta.



Kuva 9. Metsät ovat talouskäytössä. Kuva Mantovaaralta raviradan suuntaan.

Vesistöjen, Kitisen ja Kelujoen rannoilla maaperä on hietaa ja hiekkaa ja rannoilla on rehevämpiä metsätyyppejä, kuten kuusivaltaisia tuoreita kankaita ja rantalehtoja. Vesistöjä reunustaa lehtipuustoinen vyöhyke. Alavimmilla rannoilla on tulvapensaikoita ja -niittyä.



Kuva 10. Karjalammin kohdalla Kitisen länsirannalla on lehtipuustoa. Aluskasvillisuus on lehtomaista.

Sodankylä sijaitsee Peräpohjolan aapasoiden Keski- ja Pohjois-Peräpohjolan aapasoiden suovyöhykkeiden välimaastossa. Keski-Lapin tasaisilla alueilla on runsaasti laajoja soita. Kaava-alueella suota on Kitisen ranta-alueen ja itäpuolen vaarojen väliin jäävässä laakossa. Juontoaapa kaava-alueen pohjoisosassa alueen ulkopuolelle jatkuen on avoin keskiosiltaan luonnontilainen suo. Sen länsiosat Kelukoskentien länsipuolella on ojitettu. Ojitettua aluetta on myös kaava-alueen itäpuolella Pääkonttien molemmin puolin. Ilmakuussa näkyvät vuorottelevat jänteet ja rimmet, joiden muodostus on voimakasta erityisesti kaava-alueen ulkopuolella suon pohjoisosassa. Lusikkajänkä kaava-alueen eteläosassa on pitkänomainen suoalue, jolla on avointa luonnontilaisen kaltaista nevaa ja rämeitä ja ojitettuja suomuuttumia. Lusikkajängälle on aikoinaan raivattu peltoja Pörsiöojan rantaan saakka. Osa pelloista on jäänyt pois käytöstä ja nykyisin näillä alueilla kasvaa pensaikkoa ja harvaa koivikkoa. Pellot ovat soistumassa uudelleen. Soita, harva- puustoisia rämeitä, on myös Pörsiölammen ja Pörsiöojan rannoilla. Kitisen rannalla rantatörmän itäpuolella on pienialaisia kuusi- ja lehtipuuvaltaisia korpia ja Kaanaanmaan luoteispuolella laajempi avoin neva, jonka ylittää moottorikelkkaura.



Kuva 11. Mantovaaranaavan länsiosassa kaava-alueella on avointa nevaa.



Kuva 12. Lusikkajängälle raivatut pellot ovat soistumassa uudelleen.

Kaava-alueen pohjoisosassa Kelujoen suulla ja siitä etelään Lammassaaren kohdille asti on aikoinaan ollut peltoa. Alueella on edelleen heinävaltaista kasvillisuutta, mutta kiiltopajupensaikot ja puusto ovat vallanneet alaa käytön loputtua. Lammassaaren kohdalla on ollut Pitkälahden talo, josta jäljellä on rauniot ja romahtaneita piharakennuksia. Kaanaanmaan kohdalla rantatörmän takana on pitkä joen suuntainen peltoalue, jonka itäpuolella maasto nousee itää kohti. Jokirannassa on tiheää lehtipuustoa ja rantavyöhykkeessä kiiltopajupensaikkoa. Joen ranta on melko jyrkkä. Varsinaista rantakasvillisuutta on vain paikoin kapealti tai ei ollenkaan.



Kuva 13. Pörsiöojan varrelle raivatut pellot ovat käytön loputtua kasvamassa umpeen.

Asutus on keskittynyt Kelujoen tien varteen Kaanaanmaan alueelle. Vanhempaa asutusta edelleen viljelykäytössä olevine peltoineen ja niittyineen on Mantovaaran loivalla luoteisrinteellä. Kemijärventien varressa on ravirata Mantovaaran etelärinteiden alla kangasmaastossa. Mantovaaran länsirinteellä on aidattu 1980-luvulla käytössä ollut louhos.

Kaava-alueella ei ole inventoituja perinnemaisemakohteita (Kalpio ja Bergman 1999). Kulttuuriympäristöjen kasvillisuutta on teiden varsilla, jossa on monilajista niittykasvillisuutta. Karjalamin alueella on ollut laidunnusta. Kelujoen suulla ja Lammassaareissa on tulvaniittyjä.



Kuva 14. Mantovaarantien varren peltomaisemaa.



Kuva 15. Kaanaanmaan länsipuolella Kitisen rannassa on avointa peltoa/niittyä, jota joen puolella rajaa korkea törmä.

6 ELÄIMISTÖ

Sodankylä sijaitsee poronhoitoalueella. Kaava-alueen eläimistö on tavanomaista havumetsien lajistoa, kuten hirvi, jänis, orava ja pienpedot. Laji.fi tietokannan nisäkäshavainnot ovat hirvi, orava, metsäkauris, metsäjänis ja kärppä.

Luontoselvityksessä ei ole tehty erillistä pesimälinnustoseselvitystä. Sateisina maastopäivinä lintuja havaittiin vain vähän. Elinympäristöjensä puolesta linnustollisesti huomioitavia kohteita kaava-alueella ovat ainakin Kitisen rehevät rantametsät, luonnontilaiset suot ja lammet. Kaava-alueella tai sen läheisyydessä ei ole kansainvälisesti arvokkaita (IBA), Suomen arvokkaita (FINIBA) tai maakunnallisesti arvokkaita lintualueita (Lapin lintutietellinen yhdistys ry 2016; BirdLife Suomi).

Luontodirektiivin liitteen IV lajeista viitasammakosta on havaintoja Sodankylän kirkonkylän pohjoispuolelta ja Kelujoelta. Lajitieto on esitetty 5 km tarkkuudella Laji.fi -tietokannassa, joten tarkka havaintopaikka ei ole tiedossa. Eliölajit -tietokannan tiedoissa ei ole mainittu viitasammakkoa. On mahdollista, että viitasammakkoa esiintyy kaava-alueella. Sen elinympäristöä voivat olla suot ja muut kosteat alueet. Kutupaikkoja voi olla lammissa ja ojissa. Mahdolliset lajin kutupaikoiksi sopivat lammet on esitetty liitteen 2 kartalla omalla merkinnällään. Lepakoista pohjanlepakko voi esiintyä Sodankylän korkeudella. Lepakoista ei ole havaintoja Eliölajit- tai Laji.fi -tietokannoissa.



Kuva 16. Mantovaaran laella varoitteli pesivä kivitasku. Kivitasku on alueellisesti uhanalainen laji (BirdLife Suomi 2020).

7 LUONTOARVOT

7.1 Suojelu- ym. alueet

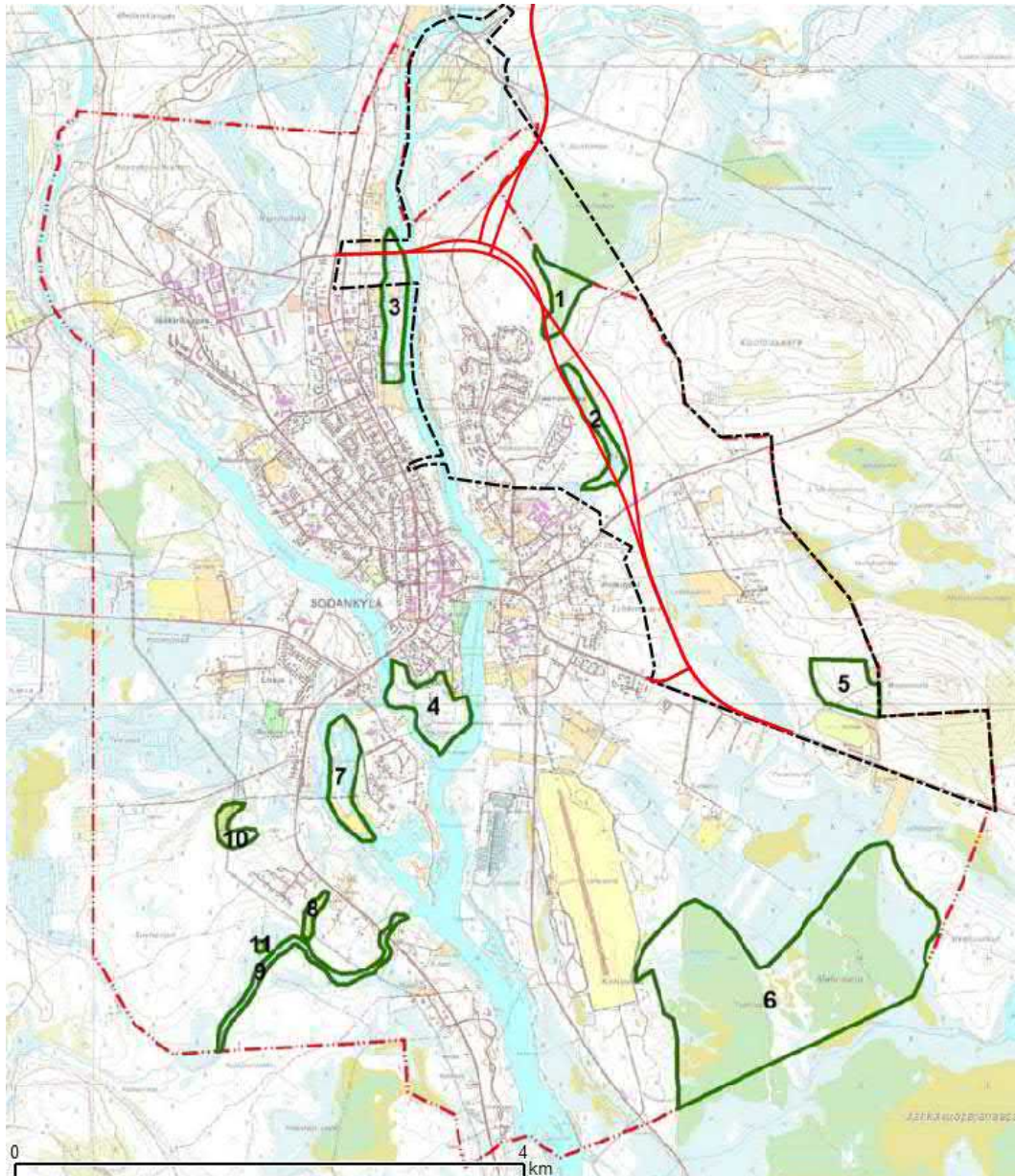
Alueella tai sen läheisyydessä ei ole Natura- tai luonnonsuojelualueita, luonnonsuojeluohjelmien kohteita tai linnustollisesti arvokkaita alueita (IBA, FINIBA, MAALI). Lähistöllä ei ole myöskään valtakunnallisesti arvokkaita kallio- tai moreenialueita, kivikoita tai tuuli- ja rantakerrostumia eikä pohjavesialueita.

Kaava-alueella ei ole inventoituja arvokkaita perinnemaisemakohteita. Alueen ulkopuolella on Hangastien niitty, joka on paikallisesti arvokas kohde (Kalpio ja Bergman 1999).

7.2 Arvokkaat luontokohteet

Kaava-alueella ei esiinny luonnonsuojelulain mukaisia suojeltuja luontotyyppisiä. Metsäkeskuksen tietokannan mukaan Pörsiönojan varressa sijaitsevat kaksi lähdettä ovat metsälain 10 § mukaisia kohteita. Luonnontilaiset lähteet ovat vesilain 2. luvun 11 § mukaisia suojeltuja vesiluontotyyppisiä. Luonnontilaisia lähteitä kaava-alueella on yhteensä kolme. Kaava-alueella esiintyy uhanalaisia luontotyyppisiä. Muina huomionarvoisina kohteina on rajattu luonnontilaisia tai luonnontilaisen kaltaisia ympäristöstään poikkeavia kohteita, jotka lisäävät luonnon monimuotoisuutta. Kohteet on esitetty liitteen 2 kartalla ja kappaleissa 8.2.1–8.2.14.

Sodankylän kirkonkylän osayleiskaavaan liittyen on tehty luontoselvitys (Sito Oy 2012). Siinä on rajattu paikallisesti arvokkaiksi tunnistettuja kohteita, joiden rajausta ja sijaintia on esitetty kuvassa x ja näistä kaavamuuotosalueella sijaitsevien kohteiden kuvaukset taulukossa x.



Kuva 17. Sito Oy:n vuonna 2012 Sodankylän kirkonkylän osayleiskaavaan tehdyn luontoselvityksen mukaiset paikallisesti arvokkaat luontokohteet kaavaselostuksen mukaan.

Kuvassa mustalla katkoviivalla kaavamuuotosalueen rajausta ja punaisella merkittynä suunnitellut tielinjaukset.

Taulukko 1. Sito Oy:n vuonna 2012 Sodankylän kirkonkylän osayleiskaavaan tehdyn luontotoselvityksen mukaiset paikallisesti arvokkaat luontokohteet. Kohdekuvaukset kaava-alueella olevilta kohteilta (1, 2, 3, 5).

Nro	Kohteen nimi	Kohteen kuvaus
1	Juontoaapa, eteläosa	Osayleiskaava-alueella sijaitsevan alueen reunoilla on harvapuustoista sararämettä, joka vaihettuu keskemällä vetiseksi rimpinevarämeksi. Suo laajenee pohjoiseen laajaksi rimpinevaksi.
2	Pörsiönoja, Pörsiönlampi	Havumetsävyöhykkeen turvemaiden latvapuro saa vetensä pohjoispuolen suurelta suolta. Puron varrella on neva-reunuksinen suolampi, Pörsiönlampi. Metsänhoitotoimenpiteet ulottuvat paikoin lähelle puron reunoja.
3	Karjalampi, tulvaniityt	Kitisen länsipuolella oleva ranta-alue on syntynyt joen mukanaan tuomasta hiekasta ja maa-aineksesta. Rannan puolella on kapea vesialue ja alue on kiinni parin niemekkeen kohdalta rantaan. Sitä on käytetty aikaisemmin laidunalueena ja osaa on myös viljelty. Rantaniityn kasvillisuus on monipuolista. Puita ja pensaskasvillisuutta on alueen pohjoisosassa, muutoin alueella on yksittäisiä koivuja ja pajuja. Kasvilajistossa esiintyy kullero, kurjenpolvi, mesiangervo, ojakärsämä, keltaängelmä kissankello, korpiorvokki, tähkätädyke, vilukko, mesimarja, huopaohdake, maistohorsma, rentukka, luhtasara, kanerva.
5	Mantovaaran metsä	Vaaran rinteellä kasvava varttunut mäntymetsä.

Em. alueista nro 5 Mantovaaran metsä on hakattu ja alueella on nykyisin laaja hakkuu-alue. Muiden alueiden luontoarvot ovat säilyneet ennallaan. Kohteet on huomioitu seuraavissa arvokkaiden luontokohteiden kuvauksissa.

7.2.1 Suukosken niitty Kelujokisuulla (kohde 1, liite 2)

Kelujoen suulla Suukoskella on tulvavaikutteista aluetta. Rannat ovat läpipääsemätöntä kiiltopajupensaikkaa. Ylempänä on kuivempaa niittyä, jolle tulvan vaikutus ei ulotu. Alue on harvapuustoinen, kumpuileva ja kasvillisuudeltaan monimuotoinen. Niittylajisto on monipuolista. Aluetta on todennäköisesti niitetty tai käytetty laitumena aikoinaan. Suukosken niitty on rajattu muuna huomionarvoisena kohteena.

7.2.2 Kelujoen rantalehto Kelujoen tulva- ja lehtorannat (kohde 2, liite 2)

Kelujoen rannat ovat kaava-alueella paikoin korkeat ja tulvan ulottumattomissa, mutta alavimmilla kohdilla on tulvavaikutteista rantaa. Rantametsät ovat rehevää lehtoa. Puusto ei ole luonnontilaista, mutta lahoppuutakin löytyy. Alue on rajattu muuna huomionarvoisena luontokohteena.

7.2.3 Kelujoen suo (kohde 3, liite 2)

Tulvavaikutteista rantaa ja pieni luonnontilainen avosuo Kelujoen etelärannalla.

7.2.4 Juontoaapa (kohde 4, liite 2)

Juontoaavan eteläosa on aiemmassa luontoselvityksessä (Sito Oy 2012) rajattu paikallisesti arvokkaana luontokohteena. Suon eteläosassa on harvapuustoista sararämettä ja rimpinevarämettä. Pohjoisosassa on laaja rimpineva. Vähäpuustoiset suot kuuluvat metsälain mukaisiin erityisen tärkeisiin elinympäristöihin, mutta alue ei laajuutensa vuoksi täytä lain määritelmää pienialaisesta kohteista. Juontoaapa on rajattu muuna arvokkaana luontokohteena.

7.2.5 Pitkälahden korvet (kohde 5, liite 2)

Kitisen itärannalla kaava-alueen pohjoisosassa on joen suuntainen korpinen painanne, jota joen puolella reunustaa Kitisen korkeampi rantatörmä. Maasto nousee idän suuntaan. Alueella on pohjavesivaikutteisuutta. Puusto on koivu- ja lehtipuuvaltaista, mutta kuustakin on joukossa. Aluskasvillisuuteen kuuluu luontodirektiivin liitteen IV laji lapinleikki. Lähdekorvet ovat uhanalaisuudeltaan koko maassa vaarantuneita (VU) ja Pohjois-Suomessa silmälläpidettäviä (NT) luontotyyppisiä.

7.2.6 Karjalammit ja rantalehdot (kohde 6, liite 2)

Karjalampi, tulvaniityt on rajattu aiemmassa luontoselvityksessä (Sito Oy 2012) paikallisesti arvokkaana kohteena. Alueella on ollut laidunnusta. Rantametsä on lehtomaista ja aluskasvillisuus heinä- ja ruohovaltaista ja rehevää. Karjalammin alueella kaava-alueen ulkopuolelle jatkuen on useita pitkänomaisia lampia, joista osa on jyrkkärantaisia ja mahdollisesti kaivettuja. Karjalammin suorantaiset lammet voivat olla luontodirektiivin liitteen IV lajille viitasammakolle sopivia kutupaikkoja.

7.2.7 Kitisen rantasuo (kohde 7, liite 2)

Kitisen länsirannalla on joen rantatörmän reunustama avoin luhtainen neva. Moottori-
kelkkaura ylittää suon.

7.2.8 Pörsiöojan lähde 1 (kohde 8, liite 2)

Lähde sijaitsee kivikkoisessa maastossa puron alkupäässä Pääköntien eteläpuolella. Alueella on useita kohtia, joista pohjavesi nousee pintaan. Lähdekasvillisuuteen kuuluu mm. hetehorsma ja lehtisammalet. Lähteistä vesi laskee puroa pitkin eteenpäin. Lähde on vesilain 11 § mukainen kohde. Lähteiköt on koko maassa vaarantunut (VU) luontotyyppi, Pohjois-Suomessa luontotyyppi ei ole uhanalainen.



Kuva 18. Pörsiönojan alkupäässä on lähteitä.

7.2.9 Pörsiöoja rantasoinen (kohde 9, liite 2)

Pörsiöoja ja Pörsiönlampi on aiemmassa luontoselvityksessä (Sito Oy 2012) rajattu paikallisesti arvokkaana kohteena. Pörsiöoja saa alkunsa lähteiköstä ja soilta. Puro on lähteen ja Pörsiölammen välisellä osuudella uomaltaan luonnontilainen. Rannat ovat kasvillisuudeltaan rehevää korpea ja rämettä. Luonnontilaisena alue on huomionarvoinen kohde. Lähdekorvet ovat uhanalaisuudeltaan koko maassa vaarantuneita (VU) ja Pohjois-Suomessa silmälläpidettäviä (NT) luontotyyppisiä. Havumetsävyöhykkeen turvemaiden purot ovat uhanalaisuudeltaan koko maassa vaarantuneita (VU) ja Pohjois-Suomessa silmälläpidettäviä (NT).

7.2.10 Pörsiönlampi (kohde 10, liite 2)

Pörsiöoja ja Pörsiönlampi on aiemmassa luontoselvityksessä (Sito Oy 2012) rajattu paikallisesti arvokkaana kohteena. Pörsiönlampi on luonnontilainen suorantainen pieni lampi. Lammen länsipuolella kulkee valaistu kuntorata Kuolpuvaaralle. Lammella on merkitystä maisemallisesti sekä myös vesilinnuston kannalta.

7.2.11 Pörsiönojan lähde 2 (kohde 11, liite 2)

Pörsiölammen itäpuolella on luonnontilainen lähde. Vesi laskee lähteestä osin maan alla piilossa lammen suuntaan. Kasvillisuus lähteen ympärillä on rehevää. Lähde on vesilain 11 § mukainen kohde. Lähteiköt on koko maassa vaarantunut (VU) luontotyyppi, Pohjois-Suomessa luontotyyppi ei ole uhanalainen.

7.2.12 Mantovaaran suon luonnontilaiset osat (kohde 12, liite 2)

Mantovaaran ja Sauvajängänsaaren ja -kummun välissä on laaja räme. Reunoilla on pallasarämettä ja isovarpurämettä. Linnustoon kuuluu ainakin riekko. Riekko on uhanalaisuudeltaan vaarantunut (VU) laji.

7.2.13 Lusikkajängän lähde (kohde 13, liite 2)

Lusikkajängän luonnontilaisen suon itäreunalla on lähde. Kasvillisuus sen ympärillä on rehevää. Lähde on vesilain 11 § mukainen kohde.

7.2.14 Lusikkajängän avosuoto (kohde 14, liite 2)

Lusikkajängä on lännen ja idän suuntaan nousevien rinteiden välissä oleva suoalue. Iso osa suosta on aikoinaan raivattu pelloiksi, jotka nyt käytön loputtua ovat pensoittuneet ja kasvavat koivua. Suon itäosa on luonnontilaista rämettä ja avosuota. Suon reunaosat ovat ojitusten ja pelto-ojien vaikutuksesta kuivuneet, mutta keskiosistaan suo on edelleen luonnontilainen ja siksi huomioitava kohde.

7.3 Perinnebiotoopit

Kaava-alueen ulkopuolella on Lapin perinnemaisemat -julkaisussa (Kalpio ja Bergman 1999) paikallisesti arvokkaaksi luokiteltu kohde Hangastien niitty. Alue on edelleen osittain avoin ja sillä on katoavia kasvavia pieniä niittyalueita tien molemmin puolin. Kohde on esitetty liitteen 2 kartalla merkinnällä A.



Kuva 19. Hangastien niitty.

Maastokäynneillä havaittiin myös kaksi muuta perinnebiotoopeiksi luokiteltavaa kohdetta, jotka molemmat sijaitsevat kaava-alueen ulkopuolella. Kitisen rannalla on

monilajinen tuore niitty (kohde B, liite 2), jonka yläosassa on kuivempaa katajaa kasvavaa niittyä. Alueella kasvaa silmälläpidettävää ahonoidanlukkua. Poikkijoen alueella on monilajinen matalakasvuinen niitty (kohde C, liite 2) käytöstä pois jääneen pellon/niityn alueella.

7.4 Huomioitava lajisto

Huomioitava lajisto (luontodirektiivin liitteen IV (b) lajit (dir), uhanalaiset ja alueellisesti uhanalaiset) on esitetty liitteen II kartalla omilla merkinnöillään.

Kaava-alueelta oli Eliölajit-tietokannan tiedossa useita havaintoja silmälläpidettäväksi (NT) luokitellusta tataarikohokista erityisesti Kelukosken voimalaitoksen alueelta. Tataarikohokkia kasvaa myös kaava-alueen ulkopuolella Kitisen ylittävän Kemijärventien sillan ympäristössä.



Kuva 20. Tataarikohokkia kasvaa Kelukosken voimalaitoksen tienpenkalla.

Maastokäynnillä kaava-alueelta löytyi lapinleinikkiä useasta kohdasta jokirannan tuntumasta. Sen kasvupaikat ovat lähteisiä korpia (kohde 5, liite 2). Lapinleinikki on luonnonsuojelulain mukaan rauhoitettu ja luontodirektiivin liitteen IV (b) laji.



Kuva 21. Lapinleinikki.

Kitisen länsirannalta on havaintoja laaksoarhosta, joka on luontodirektiivin liitteen IV laji. Lajille sopivia kasvupaikkoja on myös joen itärannoilla ja Kelujoen rantamilla, mutta maastokäynneillä lajia ei havaittu.

Luhtalemmikkiä kasvaa vesirajan tuntumassa jokivarressa. Luhtalemmikki on alueellisesti uhanalainen (RT) laji.

Silmälläpidettäväksi (NT) luokiteltua ahokissankäpälää löytyi teiden varsilta eri puolilta kaava-aluetta ja sen ulkopuolelta.

Kaava-alueen ulkopuolelta löytyi ahonoidanlukon esiintymä kuivalta niityltä. Myös ahonoidanlukko on uhanalaisuudeltaan silmälläpidettävä.

8 VIERASLAJIT

Kaava-alueella esiintyy vieraslajeiksi luokitelluista lajeista komealupiinia Mantovaarantien varressa. Tien varressa kasvaa myös jättiputkea piha-alueella. Erityisesti kaava-alueen eteläpuoliset tienvarret ovat kasvillisuudeltaan monilajista niittykasvillisuutta, joten komealupiinin leviäminen laajemmin Sodankylän alueella olisi hyvä estää.

9 YHTEENVETO JA SUOSITUKSET

Luontoselvityksen liitekartalla (liite 2) on esitetty luontoarvojen puolesta luonnon monimuotoisuutta lisäävät arvokkaat alueet ja lajiesiintymät, jotka on syytä huomioida maankäytön suunnittelussa.

Suunniteltujen tielinjausten alueella tai lähiympäristössä ei Kemijärventien ja Savukoskentien välisellä alueella ole erityisiä luontoarvojensa puolesta huomioitavia kohteita. Savukoskentien pohjoispuolella tielinjaukset kulkevat lähellä Pörsiönjää, joka on rajattu luontoarvojensa puolesta arvokkaana alueena. Alueella on luonnontilaisia lähteitä, joita koskevat vesilain 2. luvun 11 § määräykset. Kitisen ylityskohdassa tielinjaus ylittää arvokkaana rajatun luontokohteen (korpi). Alueella kasvaa lapinleinikkiä, joka on luonnonsuojelulain 42 § mukaan rauhoitettu ja luontodirektiivin liitteen IV (b) laji, jota koskee luonnonsuojelulain 49 §. Tielinjausten vaikutusalueella voi olla lajille viitasammakolle sopivia kutupaikkoja. Viitasammakko on luontodirektiivin liitteen IV (a) laji, joten sen lisääntymis- ja levähdyspaikkoja koskee luonnonsuojelulain 49 § hävittämis- ja heikentämiskielto. Lajin esiintymisestä kaava-alueella ei ole tietoa.

10 LÄHTEET

Airix Ympäristö Oy, 2010. Kelujärvi-Rajala osayleiskaavan luontoselvitys.

Airix Ympäristö Oy, 2010. Kelujärvi-Rajala osayleiskaavan maisemaselvitys.

BirdLife Suomi, Tärkeät lintualueet. Osoitteessa: <https://www.birdlife.fi/suojelu/alueet/> (luettu 30.9.2020)

BirdLife Suomi, 2020. Suomessa alueellisesti uhanalaiset lintulajit. <https://www.birdlife.fi/suojelu/lajit/uhanalaisuus/alue/> (luettu 7.10.2020)

FCG Suunnittelu ja tekniikka Oy, 2018. Pohjois-Lapin maakuntakaava 2040, Geologiset luonnonvarat -taustaselvitys. Osoitteessa:

http://www.lappi.fi/c/document_library/get_file?folderId=4216928&name=DLFE-34307.pdf (luettu 30.9.2020)

GTK, Maankamara

<http://gtkdata.gtk.fi/maankamara/> (luettu 2.7.2020)

GTK, Paraisten Kalkki Oy. Liite 3. Geologinen ja mineraloginen kuvaus Sodankylän Mantovaaran andalusiittiliuskeesta. Osoitteessa:

http://tupa.gtk.fi/raportti/valtaus/2328_1a.pdf (luettu 30.9.2020)

Lapin lintutieteellinen yhdistys ry, 2016. Lapin maakunnallisesti tärkeät lintualueet. MAALI-hankkeen loppuraportti.

Luonnonsuojelulaki 20.12.1996/1096

<https://www.finlex.fi/fi/laki/ajantasa/1996/19961096> (luettu 2.7.2020)

Metsälaki 12.12.1996/1093

<https://www.finlex.fi/fi/laki/ajantasa/1996/19961093> (luettu 2.7.2020)

Hyvärinen, E., Juslen, A., Kemppainen, E., Uddström, A. & Liukko, U.-M. (toim.) 2019: Suomen lajien uhanalaisuus – Punainen kirja 2019. Erillisjulkaisu. Ympäristöministeriö ja Suomen ympäristökeskus.

Kalpio, S. ja Bergman, T. 1999. Lapin perinnemaisemat. Lapin ympäristökeskus.

Kontula, T. ja Raunio, A. (toim.) 2018: Suomen luontotyyppien uhanalaisuus. Suomen ympäristö 5/2018. Osat I ja II. Suomen ympäristökeskus ja Ympäristöministeriö, Helsinki.

Peruskartat vuosilta 1962 ja 1987. Osoitteessa: vanhatkartat.fi (luettu 30.9.2020)

Sarala, P. (toim.), 2010. Lapin geologiset luonnonvarat 2010. Acta Lapponica Fenniae 25.

Sito Oy, 2012. Sodankylän kirkonkylän osayleiskaava. Kaavaselostus.

Suomen ympäristökeskus, 2014. Lajiesittelyt: lapinleinikki. Osoitteessa: file:///C:/Users/fiaija/Downloads/1972_lapinleinikki_2014.pdf

Söderman, T. 2003: Luontoselvitykset ja luontovaikutusten arviointi - kaavoituksessa, YVA-menettelyssä ja Natura-arvioinnissa. Ympäristöopas 109. Suomen Ympäristökeskus. Luonto ja luonnonvarat. 196 s.

Tiainen, J., Mikkola-Roosa, M., Below, A., Jukarainen, A., Lehikoinen, A., Lehtiniemi, T., Pessa, J., Rajasärkkä, A., Rintala, J., Sirkiä, P. ja Valkama J. 2015. Suomen lintujen uhanalaisuus 2015. 49 s. Ympäristöministeriö, Suomen ympäristökeskus. Helsinki.

Valkama, J., Vepsäläinen, V. ja Lehikoinen, A. 2011. Suomen III Lintuatlas. Luonnontieteellinen keskusmuseo ja ympäristöministeriö.

<http://atlas3.lintuatlas.fi/> (2.7.2020)

Vesikartta. Ympäristö.fi

http://paikkatieto.ymparisto.fi/vesikarttaviewers/Html5Viewer_2_5_2/Index.html?configBase=http://paikkatieto.ymparisto.fi/Geocortex/Essentials/REST/sites/VesikarttaKansa/viewers/VesikarttaHTML525/virtualdirectory/Resource/Config/Default (luettu 24.9.2020)

Vesilaki 27.5.2011/587

<https://www.finlex.fi/fi/laki/ajantasa/2011/20110587> (luettu 2.7.2020)

Ympäristökarttapalvelu Karpalo 2.1

<https://wwwp2.ymparisto.fi/Karpalo/SilverlightViewer.aspx> (luettu 2.7.2020)



LIITE 1 Suomen lintuatlaksen mukaan ruudulla Sodankylän kirkonkylä 748:348 pesivät lajit ja niiden pesimisvarmuus. Ruudulla pesii varmasti 28, todennäköisesti 49 ja mahdollisesti 24 lajia (yht. 101). Lintudirektiivin liitteen I lajit, Suomen erityisvastuulajit ja lajien uhanalaisuus (Hyvärinen ym. 2019, alueellinen uhanalaisuusluokitus BirdLife Suomi 2020) sarakkeissa.

Laji		direktiivi	vastuulaji	uhanalaisuus
ampuhaukka	todennäköinen	x		
haapana	todennäköinen		x	VU
haarapääsky	varma			
harakka	varma			NT
harmaalokki	todennäköinen			VU
harmaasieppo	todennäköinen			
heinätavi	mahdollinen			VU
helmipöllö	varma	x	x	NT
hemppo	mahdollinen			
hernekerttu	mahdollinen			
hippiäinen	todennäköinen			
hömötiainen	varma			EN
isokoskelo	todennäköinen		x	NT
isokäpylintu	todennäköinen		x	
jouhisorsa	todennäköinen			VU
jänkäkurppa	todennäköinen		x	
jänkäsirriäinen	todennäköinen		x	NT
järripeippo	varma			
kalalokki	todennäköinen			
kapustarinta	mahdollinen	x		
keltasirkku	todennäköinen			
keltävästäräkki	todennäköinen			
kesykyyhky	varma			
kirjosieppo	varma			
kiuru	varma			NT
kivitasku	varma			RT (4b)
korppi	varma			
kulorastas	todennäköinen			
kuovi	todennäköinen		x	NT
kurki	todennäköinen	x		
kuukkeli	mahdollinen		x	NT

käenpiika	todennäköinen			NT
käki	todennäköinen			
käpytikka	varma			
lapasorsa	todennäköinen			
laulujoutsen	todennäköinen	x	x	
laulurastas	todennäköinen			
lehtokerttu	mahdollinen			
lehtokurppa	todennäköinen			
leppälintu	todennäköinen		x	
liro	varma	x	x	NT
metso	mahdollinen	x	x	
metsähanhi	mahdollinen		x	VU
metsäkirvinen	todennäköinen			
metsäviklo	mahdollinen			
mustaviklo	todennäköinen		x	NT
naurulokki	todennäköinen			VU
niittykirvinen	varma			NT
pajulintu	todennäköinen			
pajusirkku	todennäköinen			
peippo	varma			
pensaskerttu	todennäköinen			NT
pensastasku	todennäköinen			VU
pikkulokki	todennäköinen	x	x	
pikkusirkku	mahdollinen			RT (4b)
pikkutylli	varma			NT, RT (4b)
pikkuvarpunen	mahdollinen			
pohjansirkku	todennäköinen			NT, RT (4b)
pohjantikka	mahdollinen	x	x	
punakylkirastas	todennäköinen			
punarinta	todennäköinen			
punatulkku	varma			
punavarpunen	todennäköinen			NT
rantasipi	todennäköinen		x	NT
ruisrääkkä	todennäköinen			
ruokokerttunen	todennäköinen			
räkättirastas	varma			
räystäspääsky	varma			EN

sepelkyyhky	mahdollinen			
sinisorsa	todennäköinen			
sinisuohaukka	mahdollinen	x		VU
sinitäinen	varma			
sirittäjä	mahdollinen			
suokukko	mahdollinen	x		CR
suopöllö	mahdollinen	x		
sääksi	todennäköinen	x		
taivaanvuohi	todennäköinen			NT
talitiainen	varma			
tavi	varma		x	
teeri	todennäköinen	x	x	
telkkä	todennäköinen		x	
tervapääskey	mahdollinen			EN
tilhi	todennäköinen			
tiltalti	mahdollinen			RT (4b)
tukkasotka	todennäköinen		x	EN
tuulihaukka	mahdollinen			
tylli	varma			RT (4b)
törmäpääskey	varma			EN
toyhtöhyppä	mahdollinen			RT (4b)
uivelo	mahdollinen	x	x	
urpiainen	todennäköinen			
valkoviklo	todennäköinen		x	NT
varis	varma			
varpunen	varma			EN
varpushaukka	mahdollinen			
vesipääskey	mahdollinen			VU
viherpeippo	varma			EN
vihervarpunen	todennäköinen			
viitakerttunen	todennäköinen			
västäräkki	varma			NT









ARVOKKAAT LUONTOKOhteet

-  Kaavarajaus
-  tielinjausvaihtoehdot

ARVOKKAAT LAJIT

-  laaksoarho (dir)
-  lapinleinikki (dir)
-  ahokissankäpä (NT)
-  ahonoidanlukko (NT)
-  tataarikohokki (NT)
-  leskenlehti (RT)
-  luhtalemmikki (RT)

LUONTOKOhteet

-  lähde (kohteet 8, 11, 13)
-  luonnontilainen puro (kohde 9)
-  korpi (kohde 5)
-  lampi (kohde 10)
-  avosuo (kohteet 3, 4, 9, 14)
-  niitty (kohde 1 ja kohteet A, B, C)
-  rantalehto (kohde 2)
-  mahdollinen viitasammakolle sopiva ympäristö

